

Informazioni sulla sicurezza

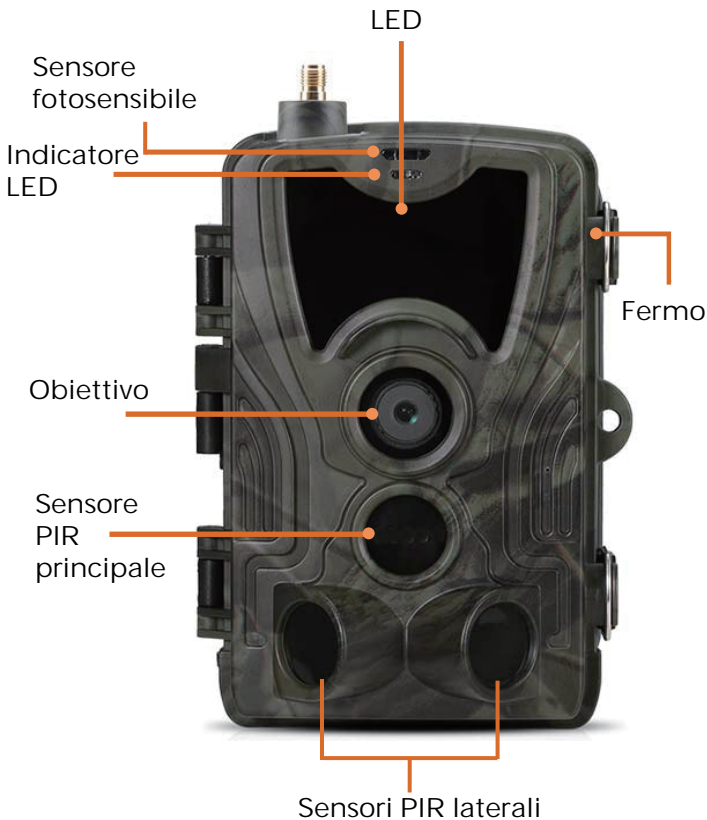
Leggere attentamente le istruzioni di sicurezza prima di utilizzare il prodotto per la prima volta. Conservare le istruzioni per riferimento futuro.

1. Questo prodotto non è un giocattolo. Tenerlo fuori dalla portata dei bambini.
2. Tenere il prodotto fuori dalla portata dei bambini e degli animali domestici per evitare che venga masticato o ingerito.
3. Evitare in ogni caso di utilizzare batterie vecchie insieme a quelle nuove o tipi diversi di batterie nell'unità principale. Rimuovere le batterie se si prevede di non utilizzare il sistema per un periodo di tempo prolungato. Controllare la polarità (+/-) delle batterie quando vengono inserite nel prodotto. Il posizionamento errato può provocare un'esplosione. Le batterie non sono incluse.

4. La temperatura di esercizio e stoccaggio del prodotto va da -20 gradi Celsius a 40 gradi Celsius. Temperature inferiori o superiori potrebbero comprometterne il funzionamento.
5. Non aprire mai il prodotto. Il contatto con i componenti elettronici interni può provocare una scossa elettrica. Le riparazioni o la manutenzione devono essere eseguite solo da personale qualificato.
6. Evitarne l'esposizione al calore o alla luce solare diretta!
7. Evitare l'uso di accessori non originali insieme al prodotto in quanto essi potrebbero compromettere il suo corretto funzionamento.

Specifiche

Risoluzione foto	30MP/24MP/20MP/16MP
Risoluzione video	2K/30fps(H.265), 1080p/720p/VGA
LED	38pcs 940nm LED
Tempo di attivazione	0,3 secondi
Impermeabile	IP 65
Angolo di rilevamento	Fino a 120°
Trasmissione foto	Sì
Trasmissione video	Sì
Indicazione di data e ora	Sì
Tipo di alimentazione	Batteria/Esterna
Tipo di batteria	Batteria AA
Tensione di funzionamento	CC 9-12 V
Memoria	Scheda MicroSD fino a 256 GB
Tempo di standby	Fino a 3 mesi
Formato foto	JPEG
Formati video	MOV
Dimensioni dello schermo	2,31 pollici
Dimensioni	138 x 90 x 86 mm
Peso	0,38 kg
Accessori	Antenna, Tweezers, Belt, USB Type C Cable



ITA 112

Schermo di visualizzazione a colori

Vano per 8 batterie AA

Pulsanti di impostazione

Slot scheda SIM

Slot scheda MicroSD

Porta USB Type C

Selettore modalità

Sede per il fermo del cavalletto



Aprire il coperchio del vano batteria, inserire 8 batterie AA rispettando i segni del polo positivo e negativo, quindi chiudere il coperchio del vano batteria per garantire la protezione dall'acqua e dalla polvere.

In alternativa è possibile utilizzare una fonte di alimentazione esterna, come un adattatore da 9-12 V.



Download dell'app

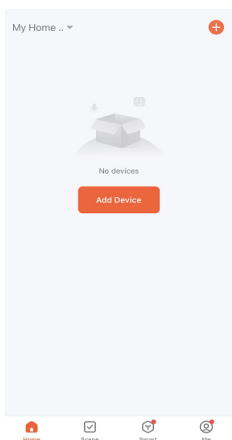
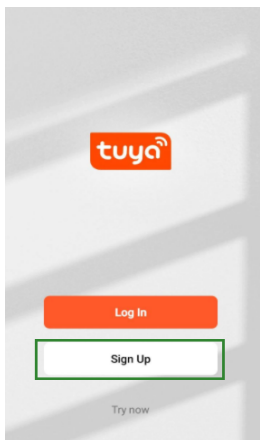
1. Eseguire la scansione del codice QR per scaricare l'app.1. Eseguire la scansione del codice QR per scaricare l'app.



2. Cercare TUYA Smart nell'App Store per iOS e su Google Play per Android.

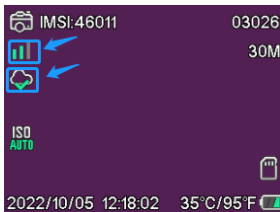
Registrazione e accesso

Aprire l'app e creare un account facendo clic su "Registrati", accedere alla schermata di registrazione e compilare le informazioni richieste, come il numero di telefono o l'e-mail. Completare la registrazione e accedere all'app.

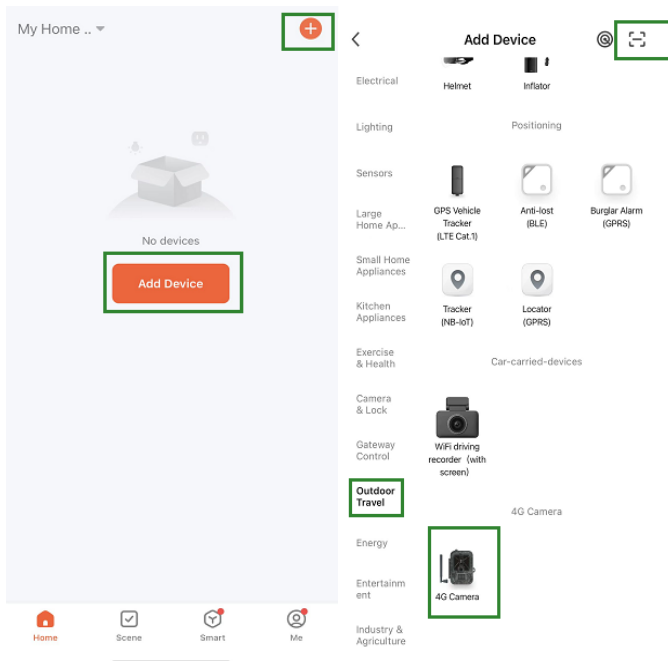


Aggiunta di un dispositivo

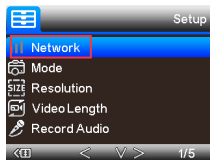
Prima di aggiungere un dispositivo, assicurarsi di accendere il prodotto e di impostare la modalità "test". Successivamente, inserire una scheda SIM e una scheda SD prima di passare alla fase di connessione nell'app. La videocamera sarà pronta per essere aggiunta quando sullo schermo verranno visualizzate le icone "Cloud" e "segnale", come mostrato nell'immagine sottostante.



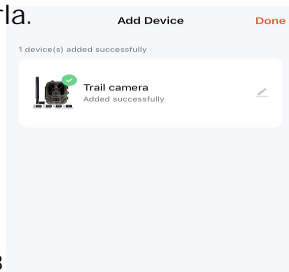
Nell'app Tuya, toccare Aggiungi dispositivo o il pulsante + nell'angolo superiore destro. Successivamente, andare su Attività all'aperto e trovare la videocamera 4G o toccare l'icona di scansione nell'angolo superiore destro.



Sulla videocamera, premere il pulsante menu e selezionare "Rete". Scegliere "ID dispositivo" e verrà visualizzato un codice QR. Eseguire la scansione del codice QR con l'app Tuya Smart per associare il prodotto.

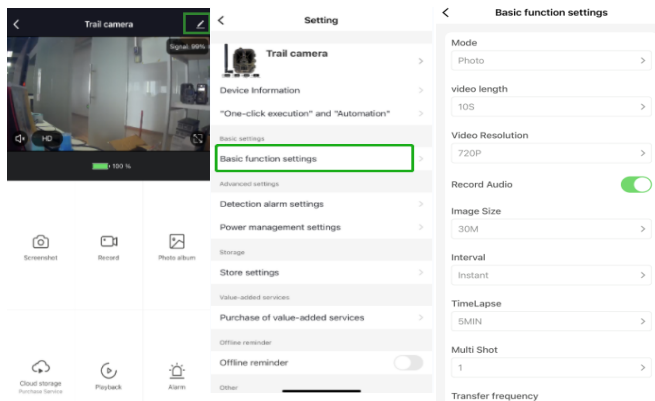


Una volta associato il prodotto verrà visualizzato "Aggiunto correttamente" come mostrato nell'immagine sottostante. In seguito, impostare la videocamera dalla modalità "test" alla modalità "accesa" per poter iniziare a utilizzarla.



Impostazione

Nell'app Tuya, fare clic sul dispositivo e accedere all'interfaccia di controllo/anteprima della videocamera per visualizzare le impostazioni. Nel menu di impostazione sono disponibili 5 impostazioni principali, descritte di seguito



Impostazioni per le funzioni di base

Configurare le funzioni di base della videocamera in base alle proprie preferenze. Sono disponibili le seguenti impostazioni: "Modalità", "Lunghezza video", "Risoluzione video", "Registrazione audio", "Dimensioni immagine", "intervallo", "Lasso di tempo", "Scatto multiplo" e "Frequenza di trasferimento".

Impostazioni delle segnalazioni di rilevamento

Per configurare le funzioni di segnalazione si hanno a disposizione le seguenti impostazioni: "Segnalazione del rilevamento di movimento" Accensione/Spegnimento e "Livello di sensibilità della segnalazione" in cui è possibile regolare la sensibilità della videocamera.

Gestione consumi

Informazioni sul livello della batteria.

Spazio di archiviazione

Informazioni sulla capacità di archiviazione della scheda SD interna.

Acquisto di servizi a valore aggiunto

Possibilità di acquistare spazio di archiviazione in cloud.

Video e immagini

Funzione di riproduzione

Mostra la registrazione video quando viene rilevato un movimento, a seconda della modalità impostata.

Immagini

Quando la videocamera è attivata e l'impostazione "Modalità" è impostata per lo scatto di foto, andare alla pagina iniziale dell'app Tuya Smart e toccare l'icona "Me" e successivamente "Centro messaggi". Verranno mostrate le immagini.

Notifiche

Quando la videocamera è attivata, l'utente riceverà una notifica di attivazione e sarà disponibile un video o un'immagine.

Schede SIM e SD

Per sfruttare appieno la videocamera sono necessarie sia la scheda SIM che la scheda SD.

Scheda SIM

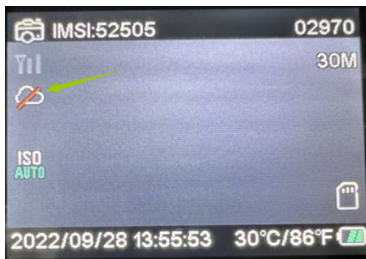
Per l'utilizzo del prodotto è necessaria una scheda SIM 4G di dimensioni standard (grande). Assicurarsi che la scheda SIM non contenga alcun codice PIN.

Scheda SD

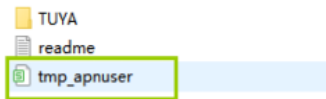
La videocamera supporta schede microSD fino a 256 GB. Le schede devono essere formattate in FAT32.

Tutti i provider APN dovranno essere preinstallati fin dall'inizio; nel caso in cui il provider APN non sia stato aggiunto, contattare Support@denver.eu oppure provare la configurazione autonomamente seguendo le spiegazioni che seguono.

Nel caso in cui la fotocamera non riconosca le informazioni APN della scheda sim, lo schermo della fotocamera mostrerà una nuvola con un contrassegno rosso. Come mostrato sotto. Per aggiungere un utente APN procedere nel modo seguente.



Nel caso in cui la fotocamera non riconosca le informazioni APN della scheda SIM, estrarre la scheda SD dalla fotocamera. Inserire la scheda SD nel computer; a questo punto è possibile visualizzare il file denominato tmp_apnuser. Aprire il file e inserire le informazioni relative alla scheda Sim e quelle relative a IMSI e APN nel modulo. (Le informazioni sulla scheda Sim vengono visualizzate nell'angolo superiore della schermata della fotocamera). Se il numero di account e la password sono vuoti, è possibile lasciarli tali, tuttavia è necessario compilare i campi IMSI e APN. Successivamente, salvare il file, inserire la scheda SD nella fotocamera e riavviare. Si prega di eliminare "tmp_", ma non cambiare il formato del file



imsi	apn	username	password	timezone	operators	country	auth
52505	bicsapn			8			0

Nota: tutti i prodotti sono soggetti a modifiche senza preavviso. Ci riserviamo il diritto di correggere errori e omissioni nel manuale.

TUTTI I DIRITTI RISERVATI, COPYRIGHT
DFNVFR A/S



denver.eu



Le apparecchiature elettriche ed elettroniche contengono materiali, componenti e sostanze che possono essere pericolosi per la salute e per l'ambiente qualora gli elementi di scarto (componenti elettrici ed elettronici da smaltire) non venissero gestiti correttamente.

Le apparecchiature elettriche ed elettroniche sono contrassegnate dal simbolo di un cestino sbarrato, visibile sopra. Questo simbolo significa che le apparecchiature elettriche ed elettroniche non devono essere smaltite con gli altri rifiuti domestici, ma devono essere oggetto di raccolta separata.

Tutte le città hanno stabilito servizi di raccolta porta a porta, punti di raccolta e altri servizi che permettono di conferire gratuitamente le apparecchiature elettriche ed elettroniche alle stazioni di riciclaggio. Ulteriori informazioni sono disponibili presso l'ufficio tecnico municipale.

Con la presente, Denver A/S dichiara che il tipo di apparecchiatura radio WCL-8040 è conforme alla direttiva 2014/53/UE. Il testo completo della dichiarazione di conformità EU è disponibile al seguente indirizzo Internet: denver.eu quindi fare clic sull'icona di ricerca nella parte superiore del sito Web. Scrivere il numero di modello: WCL-8040MK2. A questo punto accedere alla pagina del prodotto: la direttiva RED si trova nella sezione download/altri download.

Intervallo di frequenze operative: 824-2690MHz

Potenza massima in uscita: 23dBm

DENVER A/S

Omega 5A, Soeften

DK-8382 Hinnerup

Danimarca

www.facebook.com/denver.eu