



IOB-209

denver.eu

08/18/2023



Points de collecte sur [www.quefairedemesdechets.fr](http://www.quefairedemesdechets.fr)  
Privilégiez la réparation ou le don de votre appareil !

## Sikkerhedsoplysninger

Læs omhyggeligt sikkerhedsanvisningerne, før du tager produktet i brug første gang, og gem vejledningen til senere brug.

1.Dette produkt er ikke et legetøj. Hold det udenfor børns rækkevidde.

2.Hold produktet udenfor børns og kæledyrs rækkevidde, så dele ikke bliver tygget på eller slugt.

3.Produktets drifts-og opbevaringstemperaturområde ligger fra -20°C til 60°C.Udenfor dette område kan funktionaliteten blive påvirket.

4.Produktet må aldrig åbnes. Hvis du rører de elektriske dele i enheden, kan du få elektrisk stød. Reparation og service bør altid udføres af kvalificeret fagmand.

5.Oplad kun med den originale strømforsyning, der leveres med produktet!

6.Må kun bruges med det medfølgende tilbehør. Brug af uoriginale dele kan medføre, at produktet ikke fungerer korrekt.

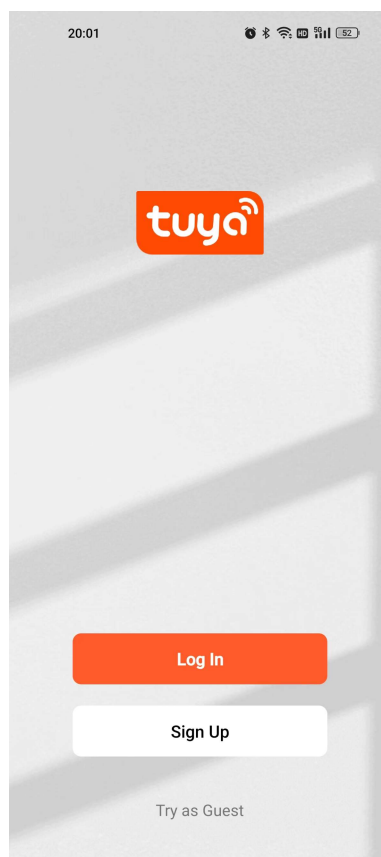
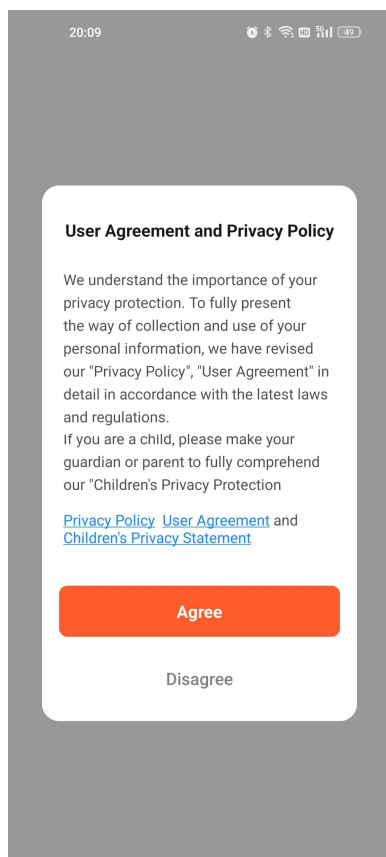
7.Advarsel, indeholder lithium batteri

# Kvikstartguide

- Gør dit wi-fi-netværk og adgangskode klar.
- Kontrollér, at din mobile enhed anvender iOS 8 eller nyere eller Android 10.0 eller nyere.
- Sørg for, at dit wi-fi-netværk er 2,4 GHz. 5 GHz-netværk understøttes ikke.
- Download og installér appen Tuya Smart fra App Store eller Google Play.



Åbn appen, som herefter beder dig registrere din enhed. Vælg dit land, indtast din e-mail, hent kontrolkoden, og indtast din foretrukne adgangskode for at bekræfte.

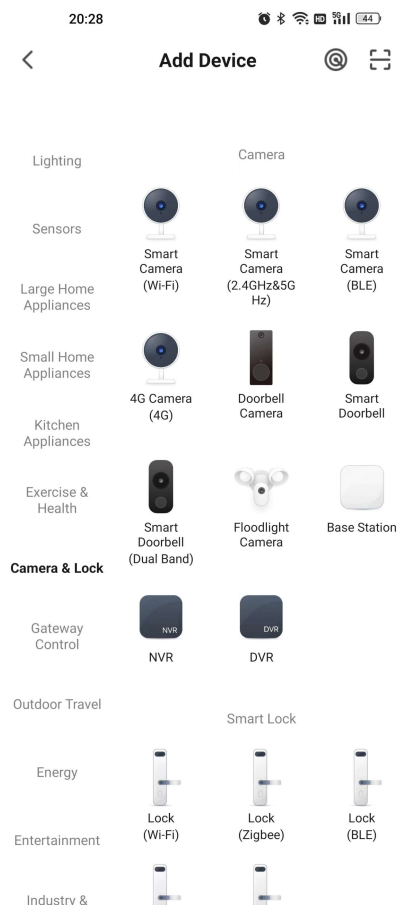
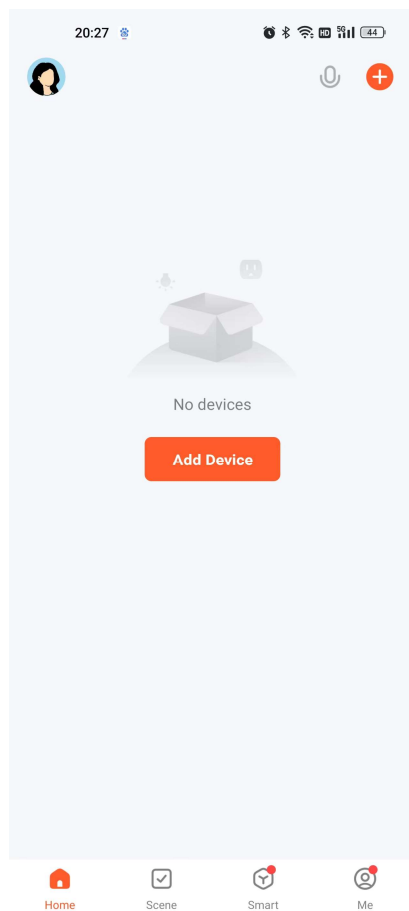


- Gør dit wi-fi-netværk og adgangskode klar.
- Kontrollér, at din mobile enhed anvender iOS 8 eller nyere eller Android 10.0 eller nyere.
- Sørg for, at dit wi-fi-netværk er 2,4 GHz. 5 GHz-netværk understøttes ikke.
- Download og installér appen Tuya Smart fra App Store eller Google Play.

## Tilføjelse af et intelligent wi-fi-kamera:

Tænde: Stil kontakten over på "ON". Du hører et bip, og den røde kontrollampe blinker.

•Åbn appen "Tuya Smart Home", tryk på "+," og tryk dernæst på "Tilføj enhed". Vælg "Kamera og lås", og tryk dernæst på "Intelligent kamera (wi-fi)" for at føje et nyt intelligent wi-fi-kamera til din app.



•Når kontrollampen på kameraet blinker langsomt, skal du klikke på "Næste".

### Reset the device



Power on the device and make sure the indicator is flashing rapidly or a prompt tone is heard.

- Make sure the indicator is flashing quickly or a prompt tone is heard

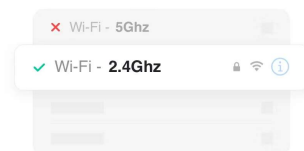
**Next**

[Reset Device Step by Step](#)


•Vælg samme wi-fi-netværk som for telefonen eller tablet-pc'en, og indtast adgangskoden til wi-fi-netværket. Tryk dernæst på “Bekræft”.

### Select 2.4 GHz Wi-Fi Network and enter password.

If your Wi-Fi is 5GHz, please set it to be 2.4GHz.  
[Common router setting method](#)

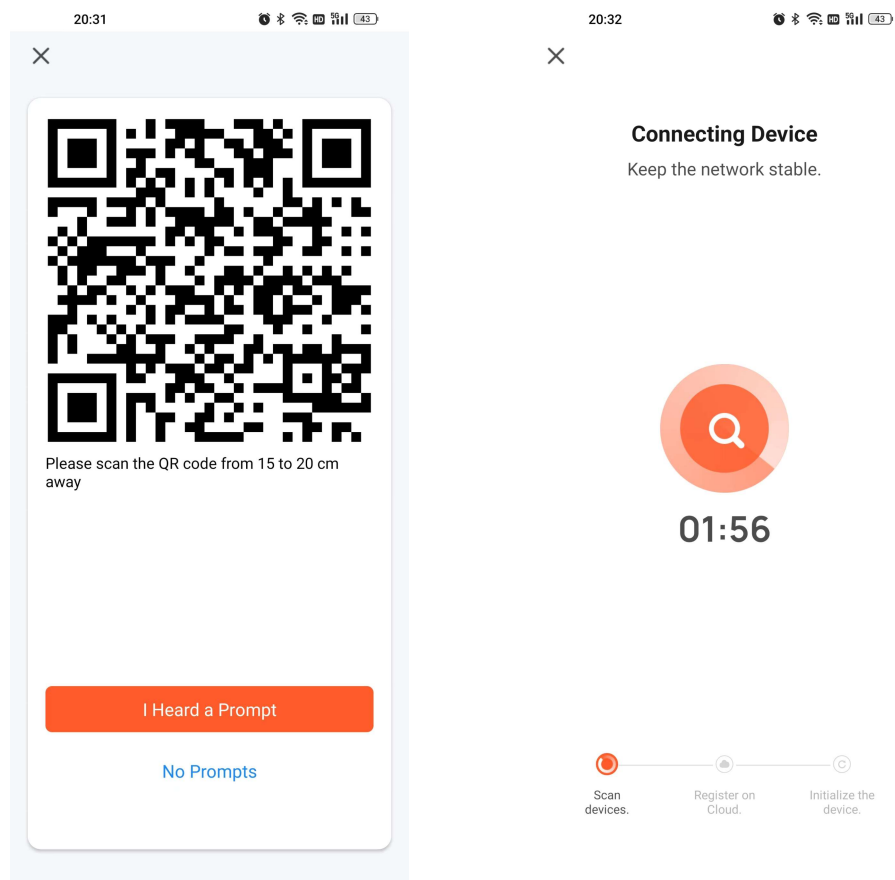


 ChinaNet-6uhk 

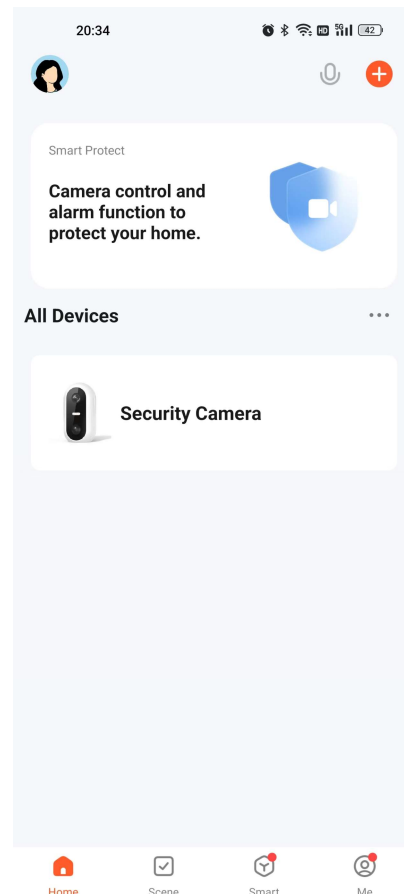
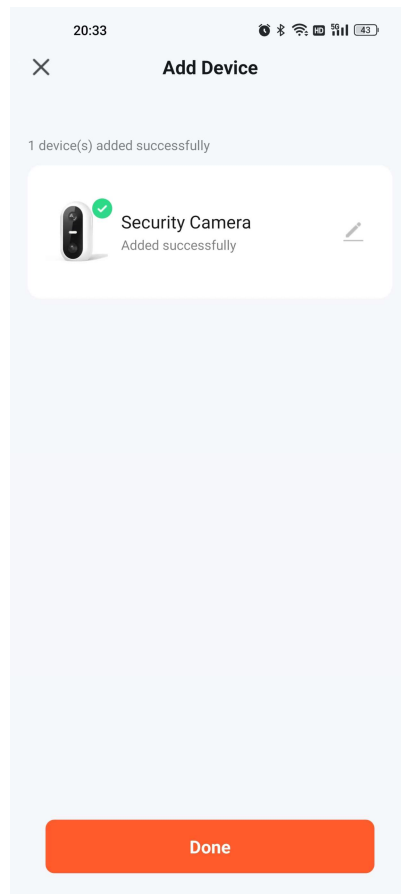
 5ks6tatm 

**Next**

•Tryk på “Fortsæt”, hvorefter mobiltelefonen viser en QR-kode. Brug kameraet til at scanne QR-koden fra en afstand af 15-20 cm fra mobiltelefonen.



•Tryk på “Jeg hørte en prompt”, når du hører en lydprompt. Det intelligente wi-fi-kamera forsøger at oprette forbindelse til appen. Når forbindelsen er oprettet, viser appen “Tilføjet” og “Overvågningskamera tilføjet”, og kontrollampen på kameraet skifter til blåt.



•Tryk på “Udført” for at se livestreamen fra dit kamera.

## **PIR:**

Tryk på “PIR”, hvorefter du kan slå bevægelsesdetektion til/fra. Når dette er slået til, vil enhver detektion af bevægelse udløse en besked. Du kan tjekke beskederne på fanen “Besked” i appen. Niveaulet for bevægelsesdetektion kan indstilles som følger:

- lav følsomhed – optager bevægelse indenfor 5 meter
- Middel følsomhed – optager bevægelse indenfor 10 meter
- Høj følsomhed – optager bevægelse indenfor 15 meter

**Fjern enhed:** Tryk på “Fjern enhed”, hvis du vil slette dette kamera.

Bemærk: Micro SD-kort (tilkøb) anvendes til optagelse af hændelser eller til non-stop-optagelse. Når lagerkapaciteten er opbrugt, overskrives de ældste optagelser på kortet automatisk. Derved slettes de ældste optagelser og erstattes af nye optagelser. Hvis du vil have adgang til vigtige optagelser længere, anbefales det at kopiere optagelserne fra micro SD-kortet til din computer el. lign. Du kan finde dine videoptagelser via ikonet afspilning.

## **Advarsel!**

-Indeholder lithium-batteri!

-Produktet må ikke åbnes!

-Må ikke udsættes for varme, vand, fugt eller direkte sollys!

-Må kun oplades med den originale oplader, der blev leveret med produktet!

Bemærk – Ret til uvarslet ændring af alle produkter forbeholdes. Vi tager forbehold for fejl og udeladelser i denne manual.

ALLE RETTIGHEDER RESERVERET, COPYRIGHT DENVER A/S



denver.eu



DEN7



Elektrisk og elektronisk udstyr samt medfølgende batterier indeholder materialer, komponenter og stoffer, der kan være skadelige for menneskers sundhed og miljøet, hvis affaldet (kasseret elektrisk og elektronisk udstyr og batterier) ikke håndteres korrekt.

Elektrisk og elektronisk udstyr og batterier er mærket med ovenstående symbol med en affaldsspand overstreget med et kryds. Symbolet angiver, at elektrisk og elektronisk udstyr og batterier ikke må bortskaffes sammen med almindeligt husholdningsaffald men skal bortskaffes særskilt.

Det er vigtigt, at du som slutbruger afleverer dine brugte batterier på de hertil beregnede indsamlingssteder. På denne måde er du med til at sikre, at batterierne genanvendes i overensstemmelse med lovgivningen og ikke belaster miljøet.

Alle kommuner har etableret indsamlingsordninger, hvor affald fra elektrisk og elektronisk udstyr samt batterier gratis kan afleveres på genbrugsstationer og andre indsamlingssteder eller blive afhentet direkte fra boligerne. Nærmere information kan fås hos kommunens tekniske forvaltning.

Hermed erklærer Denver A/S, at radioudstyrstypen IOB-209 er i overensstemmelse med direktiv 2014/53/EU.

EU-overensstemmelseserklæringens fulde tekst kan findes på følgende internetadresse: [denver.eu](http://denver.eu), og klik på søgeikonet øverst på hjemmesiden. Skriv modelnummeret: IOB-209. Du kommer nu ind på produktsiden, hvor RED-direktivet kan findes under downloads/andre downloads.

Driftsfrekvensområde: 2.4~2.4835 GHz

Maksimal udgangseffekt: 1.6W

DENVER A/S

Omega 5A, Soeften

DK-8382 Hinnerup

Danmark

[www.facebook.com/denver.eu](http://www.facebook.com/denver.eu)

# Contact

## Nordics

### Headquarter

**Denver A/S**  
Omega 5A, Soeften  
DK-8382 Hinnerup  
Denmark

Phone: **+45 86 22 61 00**  
(Push "1" for support)

E-Mail  
For technical questions, please write to:  
**support.hq@denver.eu**

For all other questions please write to:  
**contact.hq@denver.eu**

---

## Benelux

### DENVER BENELUX B.V.

Barwoutswaarder 13C+D  
3449 HE Woerden  
The Netherlands

Phone: **0900 -3437623**

E-Mail: **support.nl@denver.eu**

---

## Spain/Portugal

### DENVER SPAIN S.A

Ronda Augustes y Louis Lumiere, nº 23 – nave 16  
Parque Tecnológico  
46980 PATERNA  
Valencia (Spain)

### Spain

Phone: +34 960 046 883  
Mail: **support.es@denver.eu**

### Portugal:

Phone: **+35 1255 240 294**  
E-Mail: **denver.service@satfiel.com**

## Germany

### Denver Germany GmbH Service

Max-Emanuel-Str. 4  
94036 Passau

Phone: **+49 851 379 369 40**

E-Mail  
**support.de@denver.eu**

### Fairfixx GmbH

Repair and service  
Rudolf-Diesel-Str. 3 TOR 2  
53859 Niederkassel

(for TV, E-Mobility/Hoverboards/Balanceboards,  
Smartphones & Tablets)

Tel.: **+49 851 379 369 69**

E-Mail: **denver@fairfixx.de**

---

## Austria

### Lurf Premium Service GmbH

Deutschstrasse 1  
1230 Wien

Phone: **+43 1 904 3085**

E-Mail: **denver@lurfservice.at**

---

If your country is not listed above,  
please write an email to  
**support@denver.eu**



DENVER A/S  
Omega 5A, Soeften  
DK-8382 Hinnerup  
Denmark

denver.eu  
facebook.com/denver.eu



Version 1.1