



Översättning av den ursprungliga handboken
SEL-10370F



facebook.com/denver.eu

December/2022



VIKTIGT! Läs noggrant och spara för framtida referens.

Innan du börjar använda fordonet ska du läsa alla instruktioner för säker montering och användning. Användarmanualen kan guida dig genom funktionerna och användningen av din elektriska scooter. Bekanta dig med användningen av din elektriska scooter innan du använder denna så att du kan hålla den i bästa möjliga skick.

Denna apparat kan användas av barn som är 14 år och äldre och av personer med nedsatt fysisk, sensorisk eller mental förmåga eller brist på erfarenhet och kunskap om de har fått uppsikt eller anvisningar om användningen av apparaten på ett säkert sätt och förstår farorna som är inblandade.

Barn får inte leka med apparaten.

Rengöring och underhåll ska inte utföras av barn utan tillsyn.

Apparaten får endast användas med strömförsörjningsenheten som medföljer apparaten. Apparaten innehåller batterier som inte kan bytas ut.

Innehållsförteckning

1. Viktig information före användning.....	3
2. Produktöversikt.....	4
3. Veckla ut och fälla ihop scootern	6
4. Montera enheten.....	9
5. Ladda scootern.....	11
6. Avsedd användning	12
7. Säkerhetsinstruktioner	12
8. Underhåll	13
9. Driftkontroll	17
10. Specifikation.....	20
11. Varningar	21
12. Säker parkering för den elektriska scootern.....	21
13. Säker körning	22

1. Viktig information före användning

Vi uppmanar ägare till den här scootern att ladda och förvara den på ett säkert ställe.

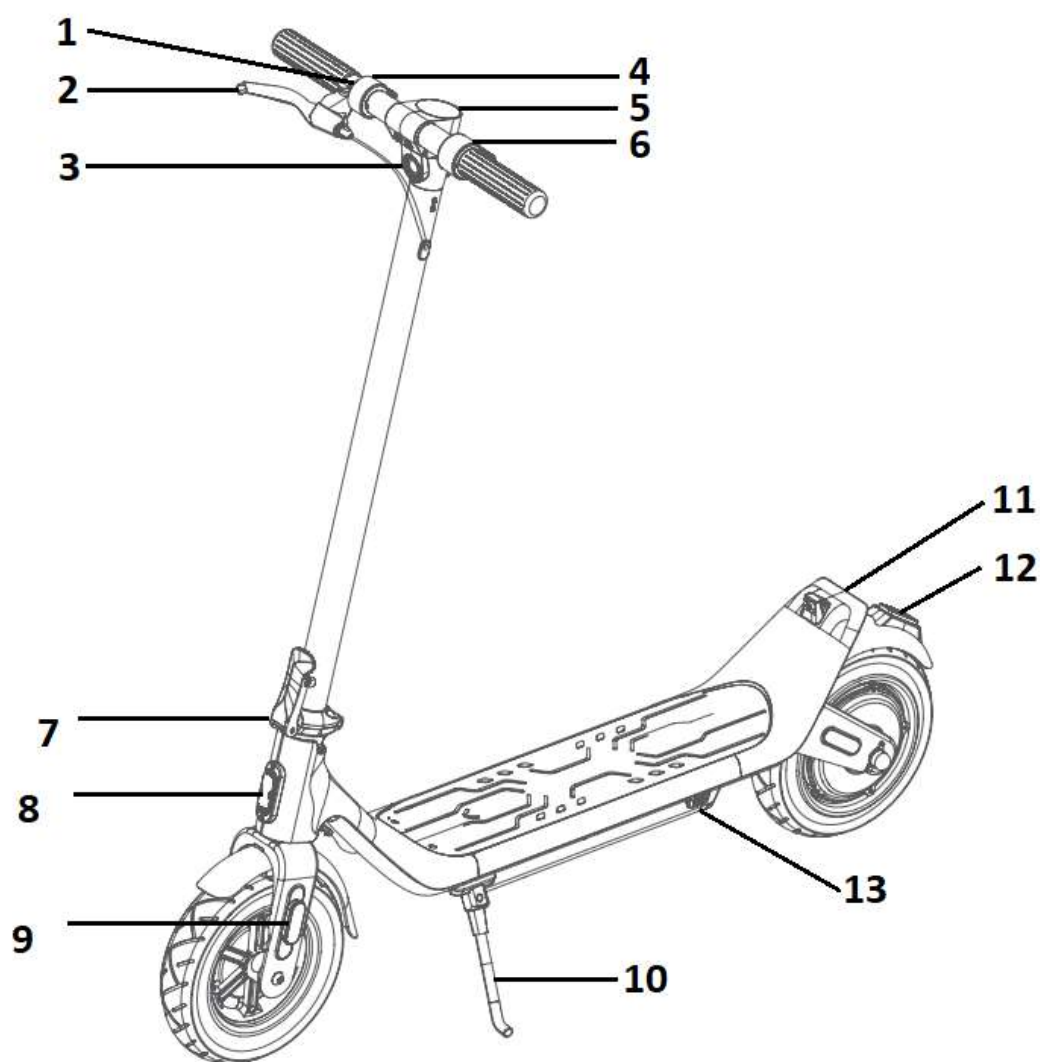
Av säkerhetsskäl och för att skydda batteriets livslängd bör den elektriska scootern aldrig laddas i temperaturer under 5 °C eller över 45 °C. Koppla dessutom alltid bort den elektriska scootern med strömkabeln när den är fulladdad. Använd alltid den medföljande nätadaptorn för att ladda den elektriska scootern.

Se till att alla skruvar är ordentligt åtdragna för att undvika osäkra situationer.

VARNING

- Var noga med att kontrollera att styrsystemet är korrekt inställt och att alla anslutningskomponenter är ordentligt säkrade och inte sönder innan du kör. Se montering av styre och säkerhetsinstruktionerna.
- Läs användarhandboken och varningar för korrekta tekniker vid användning och bromsning
- Använd alltid skor.
- Självlåsande muttrar och andra fästanordningar kan förlora sin effektivitet över tid. Kontrollera dessa med jämna mellanrum.
- Alla delar och material på en elektrisk scooter får inte modifieras. Modifieringar är inte tillåtna.

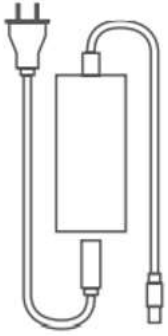
2. Produktöversikt



1. Gasreglage
2. Bromsspak för trumbroms
3. Främre belysning
4. Ringklocka
5. Skärm
6. Elektrisk broms

7. Vikmekanism
8. Främre reflektor
9. Sidoreflektor
10. Ihopfällbart stativ
11. Bakre belysning
12. Bakre reflektor
13. Laddningsport

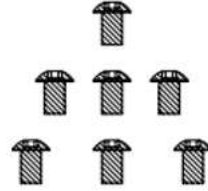
Tillbehör:



1



2



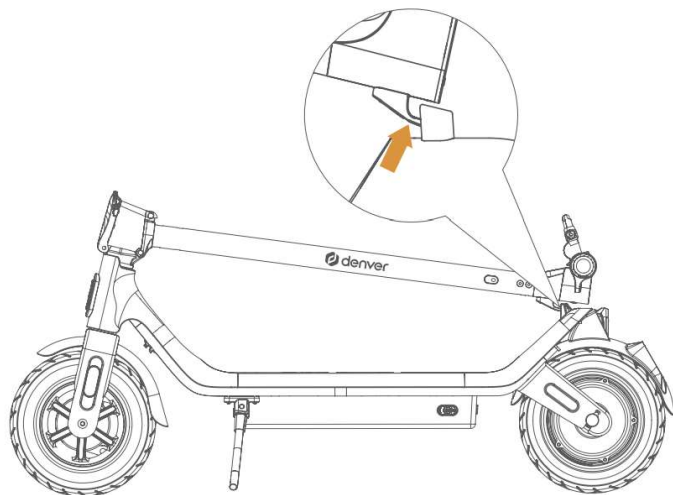
3

1. Laddare
2. T-formad insexnyckel för att skruva i skruvar.
3. Skruvar för att montera styret (6 st).

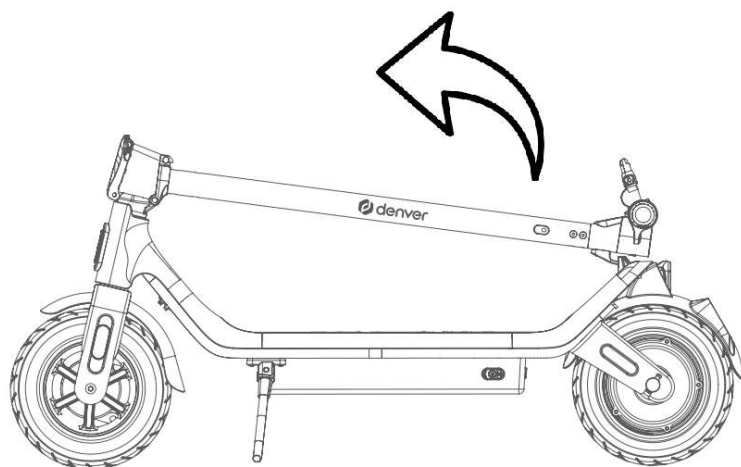
3. Veckla ut och fälla ihop scootern

Veckla ut

1. Lossa den främre axeln från kroken.

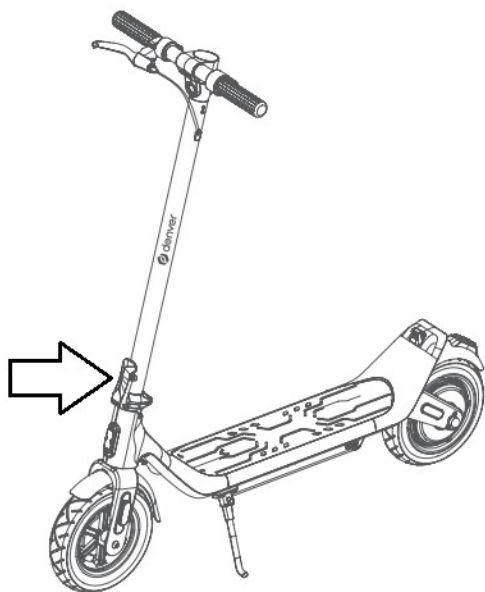


2. Lyft handtaget långsamt.



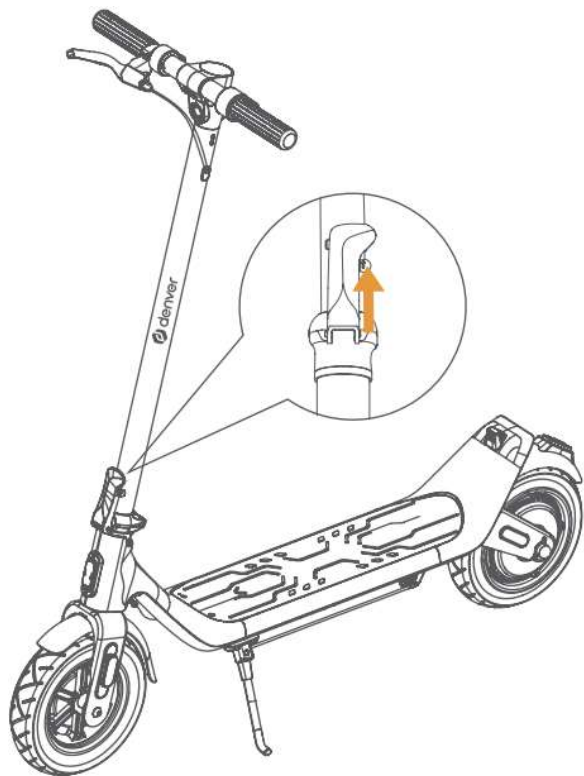
3. Lås ihopfällningsmekanismen.

Tryck in det ihopfällbara handtaget på den främre axeln till det låses fast. Dra i det ihopfällbara handtaget för att garantera att det har låsts fast.

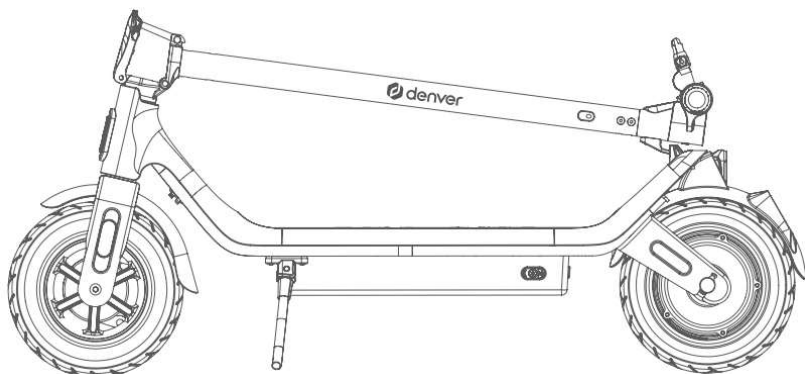


Ihopfällning

Tryck på den lilla bollformade knappen som visas nedan för att frigöra låset.



Dra ut det ihopfällbara handtaget och sänk ned den främre axeln.



4. Montera enheten

Montera styret.

1. Anslut den nedre kabeln ordentligt



2. För ner kabeln inuti röret och sänk försiktigt ner styret utan att kabeln fastnar.

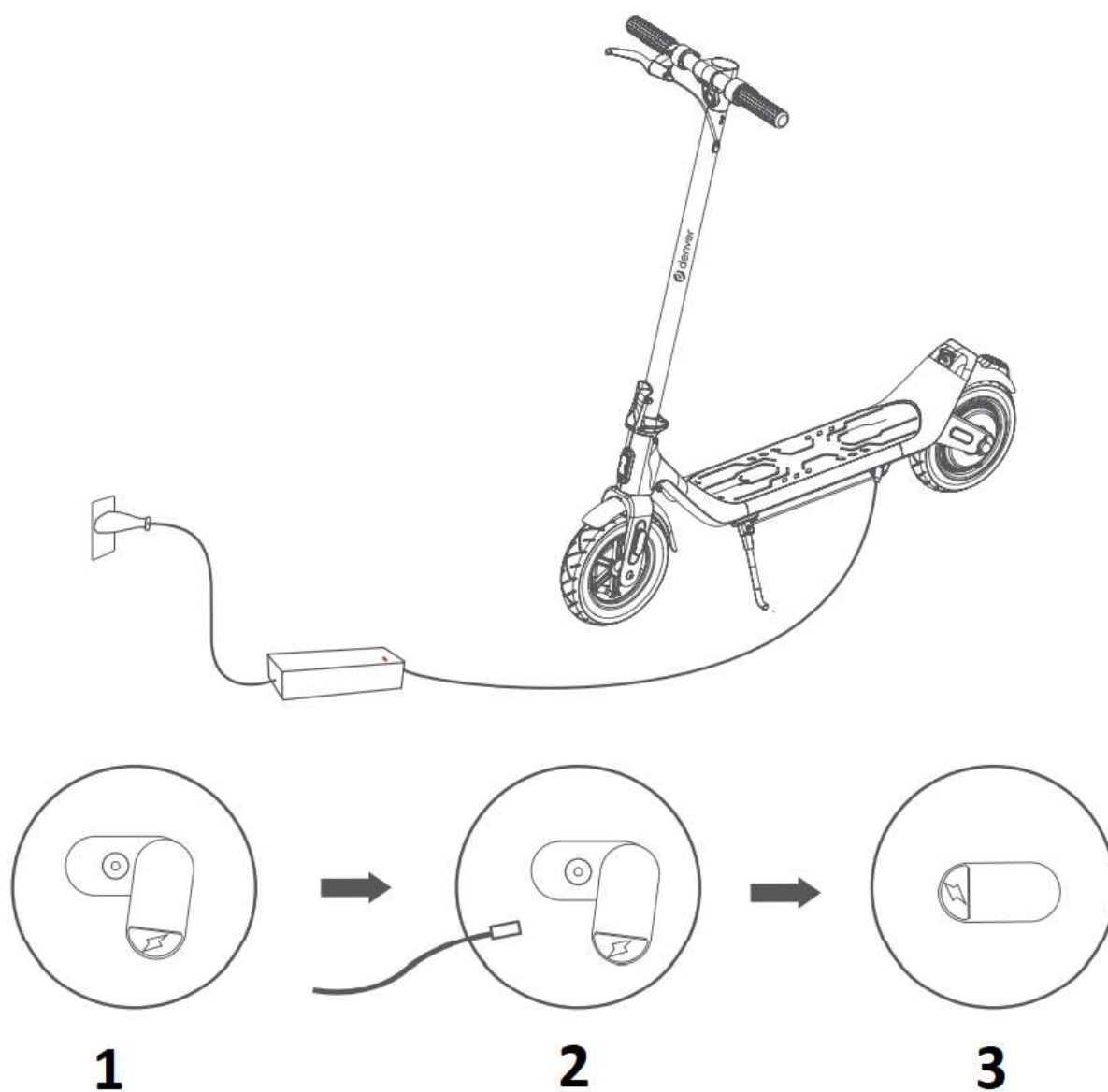


3. Skruva fast de 6 skruvarna med den medföljande insexnyckeln. Dra åt dem ordentligt.



5. Ladda scootern

Anslut den medföljande nätadaptern till laddningsporten på den elektriska scootern.



1. Öppna gummiskyddet.
2. Anslut strömadaptern till laddningsporten.
3. Fäst gummiskyddet efter laddning för att undvika att smuts eller vatten tränger in.

Se till att endast använda strömadaptern som medföljer vid laddning.

6. Avsedd användning

Den elektriska scootern får endast användas av en person som är minst 14 år med en maximal vikt på 100 kg. De andra parametrarna för den tillåtna driften av den elektriska scootern definieras i avsnittet ("10. Lista över parametrar"). Det är viktigt att den elektriska scootern endast används under goda siktförhållanden och endast om de fysiska förhållandena för stabilitet på den elektriska scootern är uppfyllda (till exempel inte på ett ben/inte under påverkan av droger eller alkohol). Vid drift av den elektriska scootern måste föraren bära personlig skyddsutrustning som anges i avsnittet ("13. Varningar "> 13.1 Förberedelser").

7. Säkerhetsinstruktioner

Vi rekommenderar att alltid bära hjälm och skyddsutrustning såsom skydd för armbågar, knän, händer och handleder för att garantera din personliga säkerhet.



Se också till att du har läst användarmanualen noga, för att säkerställa hur du ska köra den på ett säkert och roligt sätt.

Det är ditt ansvar att vara medveten om och följa alla bestämmelser. Ta hand om din egen och andras säkerhet om det inte finns några regler för denna elektriska scooter i ditt land.

Var också uppmärksam på andra människor. Kör alltid försiktigt och endast med en hastighet som gör att du kan bromsa säkert när som helst. En vanlig sak för sådana produkter är att det finns en risk för att du kan falla av produkten och skada dig själv. Kör alltid så säkert som det är möjligt.

Se till att vänner och familj använder rätt skyddsutrustning och vet hur de kör den elektriska scootern om du lånar ut den till dem.

Kontrollera att alla delar fungerar som de ska innan du kör den elektriska scootern. Om några lösa delar, onormalt buller, minskad batterilivstid etc. upptäcks bör du kontakta din återförsäljare för produktservice och garanti. Reparera inte den elektriska scootern själv.

Inspektera det främre och bakre däck, bakbromsen och bromsklossen enligt avsnitt 8 i underhållsspecifikationen i dessa användarmanualer.

Undvik att använda för mycket kraft, trampa på eller lyfta scootern i bakskärmen. Detta kan göra att skärmen lossnar eller skadas. Detta täcks inte av garantin.

Undvik konstant bromsning. Som ett resultat kommer däcken inte bara att slitas ut, utan också bli heta. Detta kommer att mjuka upp gummit och det kommer inte längre att ha samma grepp på vägen som tidigare. Rör inte däckets efter bromsning.

Om du hör ovanliga ljud eller märker friktion när du slår på den elektriska scootern, kan ett lager vara skadat. Ett utslitet lager kan till och med indikeras av kraftig vibration i styrstången. Kontakta din återförsäljare eftersom lagret behöver bytas ut och/eller styret kontrolleras och justeras.

Kör endast den elektriska scootern på en torr yta, annars kan kör- och bromsförmågan försämrans och motorn eller lagren skadas.

Kör inte upp eller ner för långa och branta sluttningar.

Sluta köra när du ser "Varning för lågt batteri". Den elektriska scootern har inte samma dragkraft som normalt och den elektriska bromsen fungerar inte. I detta fall ska den bakre trumbromsen användas för att stoppa den elektriska scootern.

Använd inte den elektriska bromsen och gasreglaget samtidigt.

En normalt fungerande elektrisk scooter fungerar säkert och tyst. Kolla hjulen, lagren och bromsarna om du hör ljud eller märker ojämn drift. Om så skulle behövas, ska du kontakta kundtjänst för reparation och underhåll.

8. Underhåll

VARNING

Som med alla mekaniska komponenter utsätts ett fordon för höga påfrestningar och slitage. De olika materialen och komponenterna kan reagera olika på slitage eller utmattning. Om den förväntade livslängden på en komponent har överskridits kan den plötsligt gå sönder, vilket kan leda till personskador på användaren. Sprickor, repor och missfärgning i områden som utsätts för stora påfrestningar indikerar att komponenten har överskridit dess livslängd och bör bytas ut.

För att säkerställa att du får bästa och säkrast möjliga prestanda och upplevelse från din elektriska scooter är det viktigt att göra regelbundet underhåll på viktiga delar av produkten.

- Batteriunderhåll
- Lager, skruvar, bromsar och hjul
- Förvaring och rengöring

Batteriunderhåll

Alla batterier har en livscykel och prestandan minskar med tiden men här följer några råd för att maximera batteriets livslängd.

Se till att batteriet laddas med jämna mellanrum, även om du inte använder den elektriska scootern under en längre tid. Detta för att förhindra skador på batteriet som orsakas av låg spänning över en längre tid.

Undvik att ladda ur batteriet helt. Det är bäst att ladda medan det fortfarande har ström. Detta kommer att förlänga batteritiden. Om batteriet ständigt laddas ut kommer det att skadas (ett skadat batteri orsakat av felhantering täcks inte av garantin).

Om man kör den elektriska scootern i kalla eller mycket varma områden kan batteritiden vara kortare än vid körning i temperaturer mellan 15–25 °C. Detta är inte ett fel på batterierna utan ett normalt beteende.

Observera: Även ett fulladdat batteri laddas ur om den elektriska scootern inte används under en längre tid. Räkna med ett fulladdat batteri behåller sin laddning mellan 90 och 120 dagar i avstängt läge innan det är helt urladdat. Om det endast delvis laddas är denna period kortare.

Se till att batteriet inte når en temperatur över 50 °C eller under minus 10 °C under en längre tid. (Lämna till exempel inte den elektriska scootern i en varm bil på sommaren och lägg inte batterier i eld etc.). Låg temperatur (till exempel negativa temperaturer) kan skada battericellerna.

Håll den elektriska scootern borta från öppen eld eller andra värmekällor för att förhindra att batteriet blir allt för varmt. Se också till att du inte lämnar den elektriska scootern vid negativa temperaturer. Både värme och överdriven kyla kan orsaka att batteriet laddas ur.

Använd endast originalladdare eller ett officiellt utbyte eftersom olika batterier kan kräva en specifik laddare och om du använder andra laddare kan det skada produkten.

Överladda inte och ladda inte ur batteriet.

Det är inte tillåtet att ta isär batteripaketet. Detta ska endast åtgärdas av ett auktoriserat servicecenter och yrkesverksamma.

Lager, skruvar, bromsar och hjul

Din elektriska scooter består av rörliga delar (liknande en cykel) som med tiden utsätts för slitage.

Lager och skruvar:

Den elektriska scootern har förseglade och dammtäta lager och ingen smörjning behövs. Kontrollera lagren beträffande slitage med jämna mellanrum för att undvika osäker körning. Hoppa inte på och av och använd inte för stor kraft för att undvika skador på lagren. Detta är inte en elektrisk scooter för sportanvändning.

Se till att alla muttrar och skruvar är ordentligt åtdragna för att undvika osäkra situationer. Vi rekommenderar att de dras åt till ett medelvärde på 20 N/m.

Kontrollera skruvarna regelbundet och dra åt om de verkar lösa.

Bromsar:

Kontrollera bromsarna beträffande slitage med jämna mellanrum för att undvika osäker körning. Tillämpa inte

Undvik att använda den elektriska scootern när bromsarna är slitna.

Hjul:

Kontrollera hjulen beträffande slitage med jämna mellanrum för att undvika osäker körning.

Se till att hålla rätt tryck på uppblåsbara vakuumdäck (3,8 bar) då hårda däck håller längre.

Om hjulet verkar slingrande även efter att skruvarna har dragits fast kan kullagerna vara slitna och behöva bytas ut



- Var noga med att kontrollera att styrsystemet är korrekt inställt och att alla anslutningskomponenter är ordentligt säkrade och inte sönder innan du kör. Se montering av styre och säkerhetsinstruktionerna.
- Läs användarhandboken och varningar för korrekta tekniker vid användning och bromsning
- Använd alltid skor.
- Vi rekommenderar starkt att alltid bära hjälm/dynor för ditt eget skydd.
- Självlåsande muttrar och andra självlåsande fästansordningar kan förlora sin effektivitet.
- Alla delar och material på en elektrisk scooter får inte modifieras (endast originaldelar får användas, modifieringar av scootern är inte tillåtna). Om det görs upphävs även garantin.

Förvaring och rengöring

Om din elektriska scooter blir smutsig bör den endast rengöras med en fuktig trasa. Du får inte använda en högtryckstvätt eller rinnande vatten eftersom det kan skada viktiga delar. Du kan också använda lite tandkräm om smutsen är svår att få bort. Kom ihåg att rengöra med en fuktig trasa.

Var noga med att hålla den elektriska scootern avstängd när du rengör den och se till att täcka laddningsingången för att undvika problem med elektroniken.

Se till att torka scootern med en handduk om den blir våt.

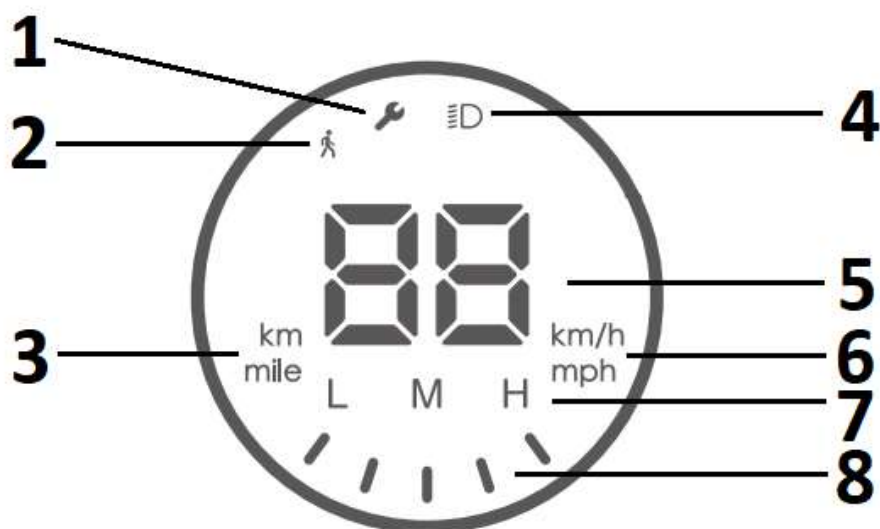
Observera: Använd inte alkohol, gas, fotogen eller andra frätande och flyktiga kemiska lösningsmedel. Detta kan skada både utseendet och den inre strukturen hos den elektriska scootern.

Förvara din elektriska scooter i en torr och sval miljö när du inte använder den. Undvik att lämna den utomhus eftersom den inte är avsedd för förvaring i våta utrymmen. Det är inte heller bra att utsätta den för höga temperaturer orsakade av direkt solljus under en längre tid.

9. Driftkontroll

Läs instruktionerna noggrant för bättre drift.

9.1 Styrning och skärm



1. Serviceläge/feltillstånd. Fel på scootern. Kontakta support.
2. Fotgängarläge (vid första växeln)
3. Sträcka km/mil. Visa när scootern startas.
4. Belysning fram och bak på symbolen.
5. Hastighetsmätare
6. Km/h eller mph
7. Växelläge
8. Batterinivå

9.2 Knapp och hastighetsöverföring

Ström på/av

Tryck på och håll strömbrytaren nedtryckt i några sekunder.



Tryck en gång för att tända eller släcka den främre och bakre belysningen.

Tryck snabbt två gånger för att växla.

L = första växel 6 km/h (fotgängarläge). Den bakre belysningen blinkar. Detta är avsiktligt och enligt EU-förordningar.

M = andra växel 15 km/h

H = tredje växel 25 km/h

Tryck snabbt tre gånger för att växla mellan km/h och mph på skärmen.

9.3 Bromsar

Scootern är byggd med två separata bromssystem.



1. Elektronisk broms
2. Trumbroms

Bromstekniker:

Om du behöver bromsa rekommenderar vi att det görs på följande sätt. Släpp först gasreglaget och tryck sedan på den elektroniska bromsen. Använd trumbromsen om hårdare inbromsning behövs.

 **VARNING**

Bromssträckorna blir längre vid vått väder.

10. Specifikation

Parameter		Räckvidd
Storlek	Ihoppfälld storlek (mm)	1135 x 475 x 530 mm
	Utvecklad storlek (mm)	1135 x 475 x 1190 mm
Kvalitet	Fordonets maximala nyttolast (kg)	100
	Vikt (kg)	16,55
Körförhållande	Ålder	14+
Elektrisk scooter	Max. hastighet (horisontell körning) (km/h)	25
	Avstånd upp till (km)	30
	Terräng	Plan och torr yta
Batteri Typ: Litiumjonbatteri	Nominell spänning (V)	36,5 V
	Inspänning (V)	42 V
	Batterikapacitet (mAh)	7800
Motor	Motoreffekt (W)	350
	Ljudtrycksnivå (DB)	Buller < 70 db (A).
Nätadapter	Nominell inspänning (V)	100 - 240
	Nominell utspänning (v)	42 V
	Märkström (A)	1,5 A
	Laddningstid (h)	5,5

Elektrisk scooter

Modell: SEL-10370F

Inmatning: 100–240 VAC, 50/60 Hz, 1,8 A (max)

Utgång: 42 V  1,5 A  

Högsta hastighet: 25 km/h

Vikt: 16,55 kg

Tillverkningsår: 2022

Fordonets maximala nyttolast: 100 kg

Batteri: 36,5 V/7,8 Ah

Strömförbrukning: ≤ 350 W

Ladda alltid den elektriska scootern med den medföljande nätadaptern: FY0634201500

DENVER A/S

Omega 5A, Soefte, DK-8382 Hinnerup, Danmark

www.denver.eu

11. Varningar

Risker vid körning



Lär dig först hur du kör säkert innan du kör den elektriska scootern snabbt.

- Underlåtenhet att observera, förlust av kontroll, fall och överträdelser av reglerna kan orsaka skador.
- Hastighet och räckvidd beror på förarens vikt, terräng, temperatur och körstil.
- Bär en hjälm och skyddskläder när du kör den elektriska scootern.
- Läs bruksanvisningen noga innan du kör den elektriska scootern.
- Endast för användning i torr miljö.
- Den elektriska scootern får endast användas på allmänna vägar om det godkänns av lokala förordningar.
- Se till att denna produkt är i överensstämmelse med lokala föreskrifter.
-

12. Säker parkering för den elektriska scootern

När du har stannat den elektriska scootern går du av den och trycker ned sidostödet med din högra fot för att stödja den elektriska scootern. Sidostödet finns på vänster sida av den elektriska scootern under fotbrädet. Innan du kör den igen, trycker du på sidostödet så att det är parallellt med fotsteget för parkering.

13. Säker körning

13.1 Förberedelse

- Ladda först batteriet helt.
- Använd hjälm, knä- och armbågsskydd.
- Använd inte lösa kläder eller oknytna skosnören som kan fastna i hjulen på den elektriska scootern.

13.2 Viktbegränsning

Anledning till viktbe­gränsning:

- Garantera förarens säkerhet
- Undvika skador på grund av överbelastning.

Fordonets maximala nyttolast: 100 kg.

 VARNING

Försök inte att ta en kurva för snabbt.

 VARNING

Litiumbatteri inuti.

 VARNING

Om den elektriska scootern stängs av kommer systemet automatiskt att blockera fordonet.

Systemet kan öppnas igen genom att trycka på På/Av.

- Använd endast apparaten vid temperaturer mellan - 10 °C och + 45 °C.

13.3 Räckvidd per laddning

Distansen beror på flera faktorer:

- Topografi: På jämna vägar har du en större räckvidd än på ojämn mark.
- Vikt: Räckvidden hänger ihop med förarens vikt.
- Temperatur: Extrema temperaturer minskar räckvidden.

-
- Underhåll: Om den elektriska scootern laddas ordentligt och batteriet hålls i gott skick kommer räckvidden att förlängas.
 - Hastighet och körstil: Räckvidden blir längre vid konstant hastighet än vid frekventa stopp och start, acceleration och inbromsning.

13.4 Säker körning

Detta kapitel fokuserar på säkerhet, erfarenhet och varningar. Läs noga igenom alla installations- och bruksanvisningar innan du framför fordonet.

VARNING

Bekanta dig med fordonet innan du använder det så att du kan hålla den elektriska scootern i gott skick.

- Observera alla säkerhetsanvisningar medan du kör den elektriska scootern.
- Den elektriska scootern är endast konstruerad för personlig underhållning. Undvik att använda det på allmänna vägar/i vägtrafik.
- Barn, äldre människor och gravida får inte köra den elektriska scootern.
- Människor med begränsad balans får inte köra den elektriska scootern.
- Undvik att köra den elektriska scootern under påverkan av alkohol eller andra ämnen.
- Bär inte på några föremål under körning.
- Se till att du har tydlig sikt framför dig för att köra den elektriska scootern på ett säkert sätt.
- När du kör måste fötterna alltid befinna sig på fotbrädan.
- Den elektriska scootern rymmer endast en person.
- Varken starta eller stanna abrupt.
- Undvik att köra i branta backar.
- Kör inte på svagt upplysta eller mörka platser.
- Kör den elektriska scootern på egen risk då vi inte tar ansvar för olyckor eller skador.
- Kör med en hastighet som gör att du kan stanna när som helst.
- Håll den elektriska scootern på ett tillräckligt avstånd från andra människor och undvik kollisioner.
- Styr genom balansväxling. Snabba rörelser kan resultera i fall.
- Kör inte i regn eller under andra våta förhållanden. Scootern är stänksäker. Men inte vattenbeständig.
- Undvik om möjligt att köra över hinder och undvik snö, is och hala ytor.

-
- Undvik om möjligt att köra över textilier, små grenar och stenar.
 - Undvik om möjligt att köra på trånga platser eller på platser med hinder.
 - Att hoppa på och av den elektriska scootern kommer att orsaka skador som inte omfattas av garantin. Det finns risk för personskada. Personskador på grund av "konster under körning" omfattas inte av garantin.
 - Stå på pedalen med en fot, skjut framåt med den andra foten på marken och skjut framåt. Motorn kan bara starta när fordonets hastighet når 3 km/h.

13.5 Ladda

- Se till att den elektriska scootern, laddaren och DC-ingången på enheten alltid är torra.
- Obs! Använd ENDAST den medföljande laddaren FY0634201500 med följande utspänning för att ladda den här elektriska scootern: 42 V - 1,5 A.
- Att använda en annan laddare kan skada enheten och andra potentiella risker.
- Använd nätadaptern för att ansluta enhetens DC-ingång till en vanlig kontakt.
- Laddarens ljus kommer inte att lysa innan den används. När den är ansluten till den elektriska scootern lyser adaptern rött och laddningen har startat.
- Den gröna indikatorn tänds när den är helt laddad. Nu kan du sluta ladda och dra ur strömkabeln.
- Laddningsprocessen tar upp till 5,5 timmar. Ladda inte batteriet i mer än 5,5 timmar. Koppla ur laddaren från enheten och strömförsörjningen efter 5,5 timmar. Produkten får inte laddas under längre perioder. Överladdning minskar batteriets livslängd.
- Håll alltid ett öga på enheten under laddningscykeln.
- Ladda enheten endast vid temperaturer mellan 0 °C och + 45 °C.
- Vid laddning vid lägre eller högre temperaturer finns risk för att batteriets prestanda minskas. Det finns därför en potentiell risk för personskador och materiella skador.
- Förvara och ladda enheten på ett öppet, torrt område bort från lättantändliga material.
- Ladda inte enheten i direkt solljus eller i närheten av öppen eld.
- Ladda inte enheten omedelbart efter användning. Låt enheten svalna i en timme innan den laddas.
- Enheten är vanligtvis delvis laddad när den skickas från fabriken. Håll enheten delvis laddad tills den används.
- Låt inte enheten utsatt för solljus i en bil.

FÖRSIKTIGHET

Den elektriska scootern får inte användas under laddningscykeln!

FÖRSIKTIGHET

- För inte in främmande föremål i laddningsportens uttag.

FÖRSIKTIGHET

- Ta endast bort kåpan när du laddar den elektriska scootern!
- Efter laddning ska du koppla ur laddningskontakten och stänga DC-uttaget igen med locket!

⚠ VARNING

Se till att varken vatten eller andra vätskor tränger in i den elektriska scooters inre delar då apparaten/batterierna kan skadas permanent. Det finns risk för personskada.

FÖRSIKTIGHET

- Öppna inte den elektriska scooters hölje. Att göra det upphäver garantin.

⚠ VARNING

- Se till att bära hjälm och skyddskläder innan du använder den elektriska scootern.
- Se till att noggrant läsa igenom bruksanvisningen innan du använder den elektriska scootern.
- Den elektriska scootern får endast användas på torr och jämn mark
- Den elektriska scootern får inte användas av någon under 14 år

VIKTIGT! Läs noggrant och spara för framtida referens.

All belastning som fästs på styret påverkar fordonets stabilitet.

Tillbehör och alla andra tillägg som inte är godkända av tillverkaren får inte användas.

⚠ VARNING

Som med alla mekaniska komponenter utsätts ett fordon för höga påfrestningar och slitage. De olika materialen och komponenterna kan reagera olika på slitage eller utmattning. Om den förväntade livslängden på en komponent har överskridits kan den plötsligt gå sönder, vilket kan leda till personskador på användaren. Sprickor, repor och missfärgning i områden som utsätts för stora påfrestningar indikerar att komponenten har överskridit dess livslängd och bör bytas ut.

Trafiken i staden har många hinder att korsa, som trottoarkanter eller trappsteg. Det rekommenderas att man undviker hinderhopp. Det är viktigt att beräkna och anpassa din bana och hastighet till en fotgängares innan du passerar dessa hinder. Det

rekommenderas även att du lämnar fordonet när dessa hinder blir farliga på grund av dess form eller höjd eller att de är hala.

WARNING – håll plastförpackningar borta från barn då dessa utgör kvävningsrisk.

Ta dig tid att lära dig grunderna för att undvika allvarliga olyckor som främst sker under de första månaderna av användning.

Kontakta återförsäljaren då denne kan hänvisa dig till en lämplig utbildningsorganisation.

- Hur som helst, beräkna din bana och hastighet samtidigt som du visar respekt för vägkoden, koden för trottoaren och de mest sårbara.
- Meddela din närvaro när du närmar dig en fotgängare eller cyklist när du inte syns eller hörs.
- Gå över övergångsställen till fots.
- Ta i alla fall hand om dig själv och andra.
- Använd fordonet endast för dess avsedda användning.
- Detta fordon är inte avsett för akrobatisk tricks.

Stäng av fordonet under laddning.

Självdragande muttrar samt andra självdragande fästelement kan förlora sin effektivitet och kan behöva dras åt igen.

Enligt franska trafikregler rekommenderas reflekterande kläder och hjälm starkt under cykling.

Observera - Alla produkter är föremål för ändringar utan föregående meddelande. Vi reserverar oss för eventuella fel och utelämnanden i handboken.

ALLA RÄTTIGHETER RESERVERADE, UPPHOVSRÄTT DENVER A/S



Elektrisk och elektronisk utrustning samt tillhörande batterier innehåller material, komponenter och ämnen som kan vara skadliga för hälsa och miljö om avfallet (kasserad elektrisk och elektronisk utrustning och batterier) inte hanteras korrekt.

Elektrisk och elektronisk utrustning och batterier är märkta med en symbol i form av en överstruken soptunna (syns nedan). Symbolen visar att elektrisk och elektronisk utrustning samt batterier inte får avfallshanteras tillsammans med annat hushållsavfall. Det ska istället avfallshanteras separat.

Som slutanvändare är det viktigt att du lämnar in dina förbrukade batterier till en för ändamålet lämplig återvinningsanläggning. På det viset säkerställer du att batterierna återvinns lagenligt och att de inte skadar miljön.

Alla kommuner har etablerat insamlingsställen där elektrisk och elektronisk utrustning samt batterier antingen kan lämnas in kostnadsfritt i återvinningsstationer eller hämtas från hushållen. Ytterligare information finns hos den tekniska förvaltningen i din kommun.

DENVER A/S

Omega 5A, Soefte

DK-8382 Hinnerup Danmark

[facebook.com/denver.eu](https://www.facebook.com/denver.eu)

Gällande batteriladdning SEL-10370F

Viktigt - Var god läs!

Kära kund. Vi hoppas att du får mycket glädje av din nya elektriska scooter.

Batteriet som är inbyggt i den elektriska scootern laddas inte helt vid produktion och när det lämnas oanvänd kan batteriet sakta laddas ur av sig självt.

Detta kan leda till långsam laddning om batteriet är helt urladdat men detta görs för att undvika skador på batteriet.

Gör följande om du upplever att du inte kan slå på din E-scooter och den inte verkar laddas (laddaren lyser grönt omedelbart).

1. Låt laddaren vara ansluten i 6 - 7 timmar. Detta kommer att se till att batteriet blir helt laddat igen (det kan ta 3 - 4 timmar innan normal laddning påbörjas).
2. Kör den elektriska scootern manuellt utan att slå på den om detta inte löser ditt problem. Använd dina ben för att ge fart i ca 100 m och anslut sedan laddaren. Motorn i bakhjulet hjälper på så sätt till att aktivera laddningsfunktionen och laddningen påbörjas normalt. (En fullständig laddning tar 5,5 timmar om du gör på det här sättet)

Ange: www.denver.eu för att erhålla den elektroniska versionen av manualen.

VARNINGAR

Läs igenom bruksanvisningen helt samt anvisningarna nedan innan du använder produkten.

Produktnamn: **SEL-10370F**
Produkttyp: Elektrisk scooter
Tillverkningsår: 2022



- Obs! Använd ENDAST den medföljande laddaren märkt FY0634201500 med följande utspänning för att ladda den här elektriska scootern: 42 V – 1,5 A.
- Att använda en annan laddare kan skada produkten eller skapa andra potentiella risker.
- Ladda aldrig produkten utan tillsyn.
- Produktens laddningstid får inte överstiga 5,5 timmar. Sluta ladda efter 5,5 timmar.
- Produkten ska endast laddas i temperaturer mellan 0 °C till + 45 °C.
- Om den laddas vid högre eller lägre temperaturer, finns det en risk för att batteriets prestanda reduceras och en potentiell risk för skador på produkten och personskada.
- Produkten ska endast användas i temperaturer mellan - 10 °C till + 45 °C.
- Om den används vid högre eller lägre temperaturer, finns det en risk att batteriets prestanda reduceras och en potentiell risk för skador på produkten och personskada.
- Förvara produkten vid temperaturer på mellan 0 °C till + 35 °C. (optimal förvaringstemperatur är 25 °C)
- Ladda och förvara produkten på en öppen och torr yta och borta från brandfarliga material (dvs. material som kan antändas).
- Ladda den inte i direkt solljus eller nära öppen eld.
- Ladda inte produkten direkt efter användning. Låt produkten svalna i en timme innan du laddar.
- Om produkten lämnas hos andra personer, till exempel under en semesterperiod, bör den delvis laddas (20 - 50 % laddad). Inte fullt laddad.
- Vid leverans från fabriken har produkten laddats delvis. Håll produkten i ett delvis laddat tillstånd tills det att den ska användas.

DENVER A/S

Omega 5A, Soefte, DK-8382 Hinnerup, Danmark

www.denver.eu

DENVER A/S



EG-försäkran om överensstämmelse (maskindirektivet)

Den undertecknade

Företagsnamn: DENVER A/S

Adress: Omega 5A, Soeften, DK-8382 Hinnerup, Danmark

intygar designen och tillverkningen av denna produkt

Produktens DENVER

varumärke:

Produktmodell nr.: SEL-10370F

Produkttyp: Elektrisk scooter

överensstämmer med följande direktiv:

Maskindirektivet 2006/42/EC

MD-standarder: Bilaga I av 2006/42/EC,
EN ISO 12100:2010,
EN 17128:2020

och uppfyller därför med de väsentliga kraven i maskindirektivet.

MD 2006/42/EC

Begränsning av användningen av vissa farliga ämnen (RoHS): 2011/65/EU och förändringsdirektiv (EU) 2015/863

Namn och adress till den person som är behörig att underteckna deklARATIONEN och samla in den tekniska dokumentationen

Serienr.: 16746-12/22/00001 till 16746-12/22/00514

Fullständigt namn: Torben Balmer

Befattning: VD

Företaget: DENVER A/S

Adress: Omega 5A, Soeften, DK-8382 Hinnerup, Danmark

Datum: 13 mars 2023

DENVER A/S | Omega 5A | 8382 Hinnerup | Danmark

Telefon: +45 86 22 61 00 | E-post: contact@denver.eu | Webb: www.denver.eu

MOMSNUMMER: DK18831678