



Traduction du manuel d'origine
SEL-10370F



facebook.com/denver.eu

Décembre/2022



IMPORTANT ! À lire attentivement et conserver pour référence future.

Avant d'utiliser ce produit, lisez toutes les instructions pour un assemblage et des utilisations sans risque. Le guide d'utilisation comprend des informations sur les fonctions et l'utilisation du scooter électrique. Avant d'utiliser ce scooter électrique, vous devez vous familiariser avec son utilisation afin de le garder dans le meilleur état possible.

Cet appareil peut être utilisé par des enfants de 14 ans et plus et des personnes ayant des capacités physiques, sensorielles ou mentales réduites, ou ne disposant pas de l'expérience et de connaissances si elles sont supervisées ou ont été formées sur son utilisation d'une manière sûre, et sont conscientes des risques encourus.

Les enfants en bas âge ne doivent pas jouer avec l'appareil.

Le nettoyage et la maintenance de l'utilisateur ne doivent pas être effectués par les enfants sans supervision.

L'appareil ne doit être utilisé qu'avec l'unité d'alimentation fournie avec l'appareil.

Cet appareil contient des piles qui ne sont pas remplaçables.



Table des matières

1. Informations importantes avant utilisation	4
2. Présentation du produit	5
3. Dépliage et pliage du scooter	7
4. Assemblage de l'appareil	10
5. Charge du scooter	12
6. Utilisation prévue.....	13
7. Consignes de sécurité.....	13
8. Entretien	14
9. Boutons de commande	18
10. Spécifications	21
11. Avertissements.....	22
12. Garer le scooter électrique en toute sécurité.....	22
13. Transport en toute sécurité.....	22

1. Informations importantes avant utilisation

Nous encourageons les propriétaires de ce scooter à le charger et à le ranger de manière sûre.

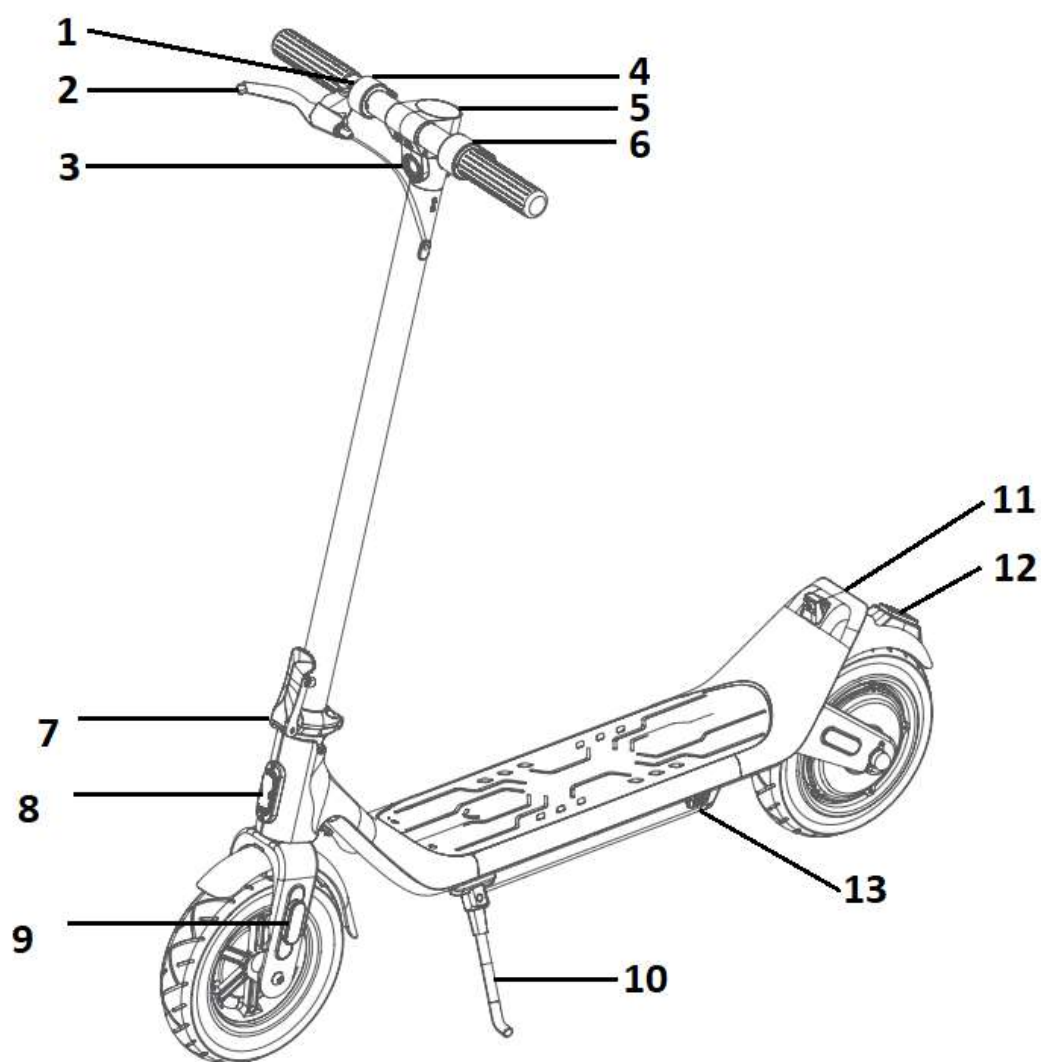
Pour des raisons de sécurité et de performances de la batterie, ne chargez jamais le scooter électrique à une température inférieure à 5°C ou supérieure à 45°C. Il faut toujours débrancher le cordon d'alimentation une fois le scooter complètement chargé. Utilisez toujours l'adaptateur secteur fourni pour charger le scooter électrique.

Assurez-vous que toutes les vis sont bien serrées pour éviter toute situation dangereuse.

AVERTISSEMENT

- Avant d'utiliser le scooter, vérifiez que le système de direction est correctement réglé et que tous les composants de raccordement sont bien fixés et qu'ils ne sont pas cassés ; reportez-vous à la section Montage du volant et aux consignes de sécurité.
- Lisez le guide d'utilisation et les avertissements relatifs aux techniques d'utilisation et de freinage correctes.
- Portez toujours des chaussures.
- Les écrous et autres fixations autobloquants risquent de perdre leur efficacité avec le temps. Il faut les vérifier à intervalles réguliers.
- Toutes les pièces et tous les matériaux du scooter électrique ne doivent pas être modifiés. Les modifications ne sont pas autorisées.

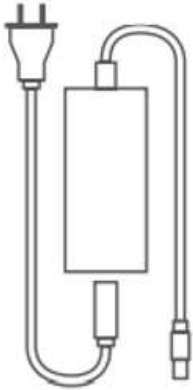
2. Présentation du produit



1. Accélérateur
2. Levier de frein pour frein à tambour
3. Feu avant
4. Sonnette
5. Écran
6. Frein électrique

7. Mécanisme de pliage
8. Réflecteur avant
9. Réflecteur latéral
10. Support pliable
11. Feu arrière
12. Réflecteur arrière
13. Port de charge

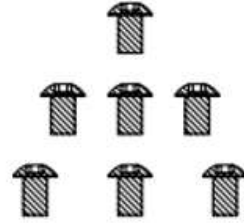
Accessoires :



1



2



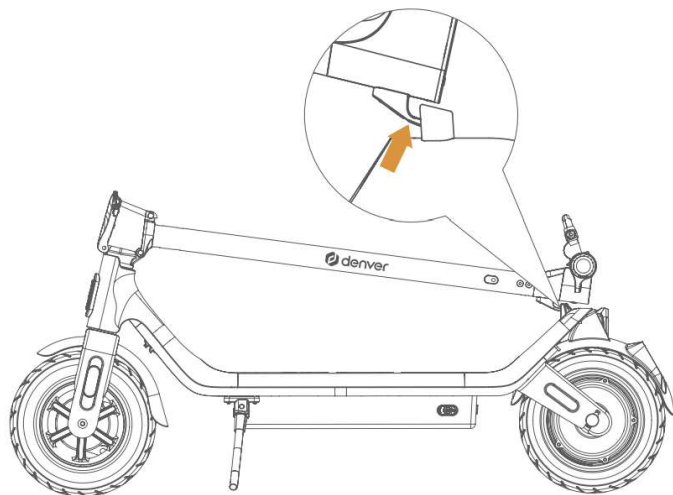
3

1. Chargeur d'alimentation
2. Clé Allen en forme de T pour le montage des vis.
3. Vis pour le montage de la direction avant (6 pièces).

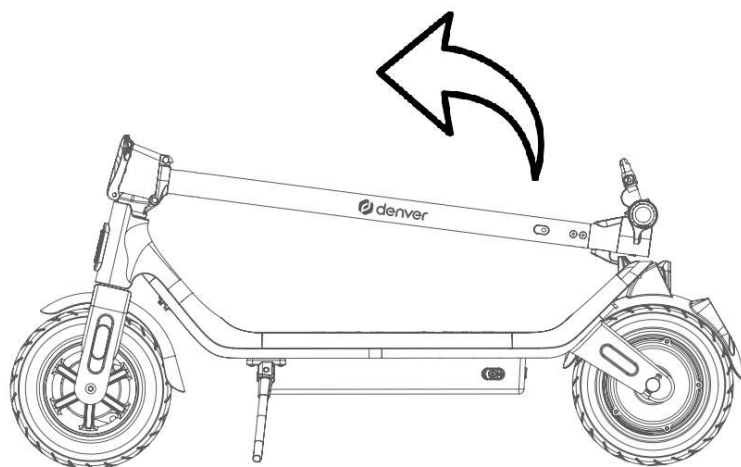
3. Dépliage et pliage du scooter

Dépliage

1. Libérez la potence avant du crochet.

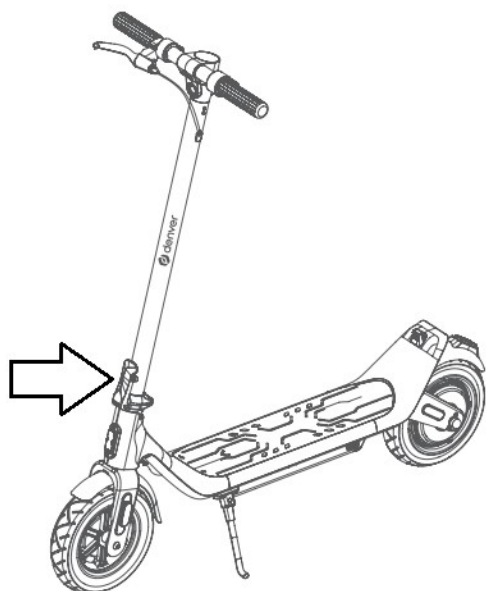


2. Soulevez lentement les poignées.



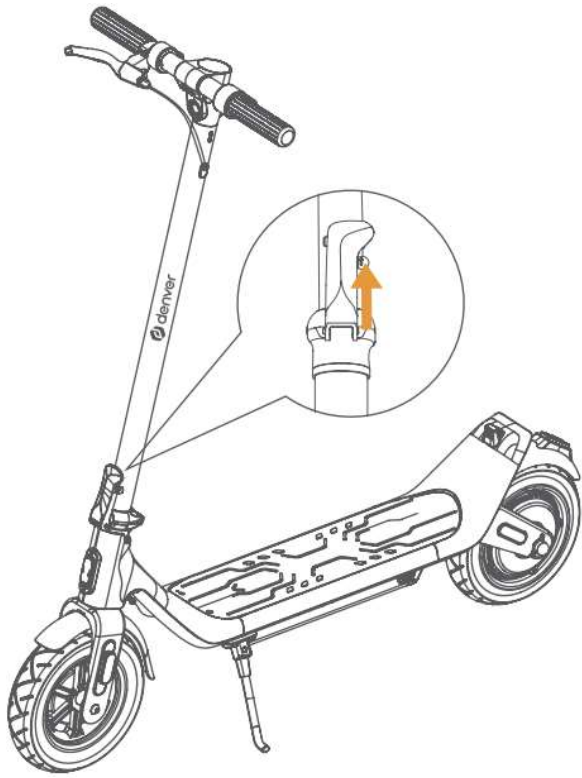
3. Verrouillez le mécanisme de pliage.

Appuyez sur la poignée pliante sur la potence avant jusqu'à ce qu'elle soit verrouillée. Tirez sur la poignée pliante pour confirmer qu'il est verrouillé.



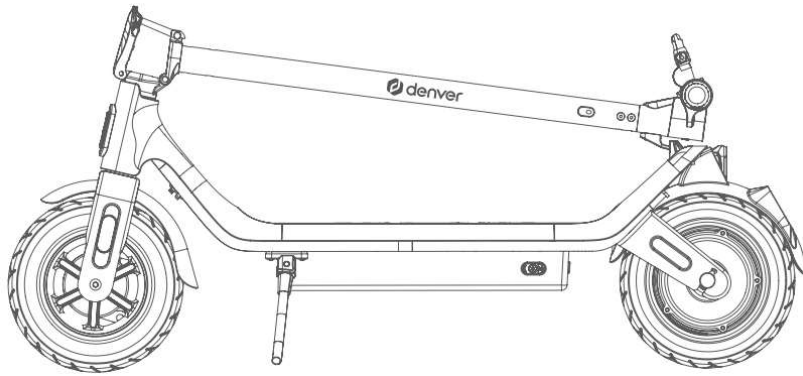
Pliage

Appuyez sur le petit bouton en forme de boule comme indiqué ci-dessous pour déverrouiller.



Tirez sur la poignée pliante et vous pouvez maintenant abaisser la potence avant.





4. Assemblage de l'appareil

Montage de la direction avant.

1. Connectez fermement le câble ci-dessous



2. Faites descendre le câble à l'intérieur du tube et abaissez soigneusement le manchon sans coincer le câble.

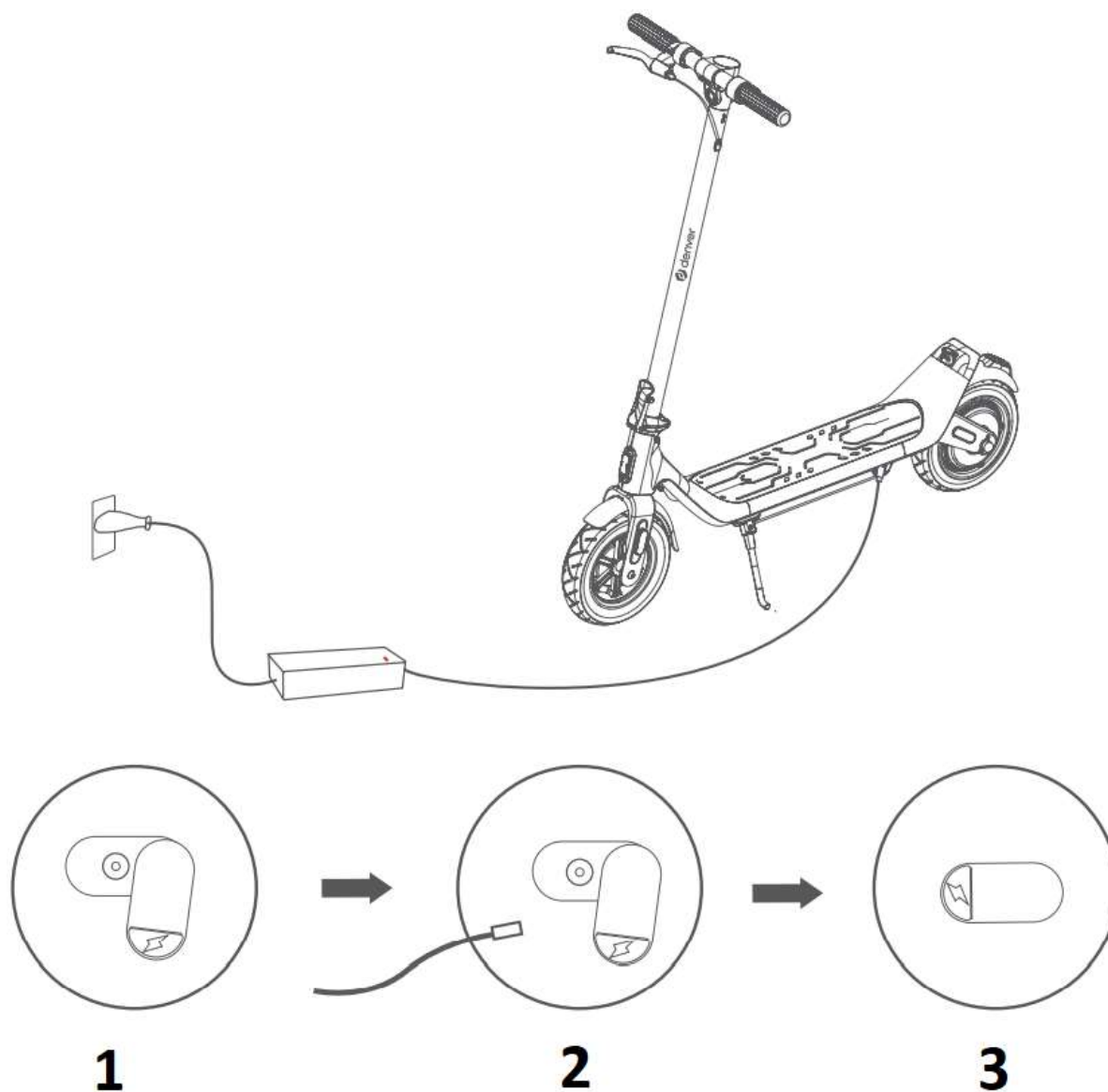


3. Installez les 6 vis avec la clé Allen fournie. Il faut les bien serrer.



5. Charge du scooter

Connectez l'adaptateur secteur fourni au port de charge du scooter électrique.



1. Ouvrez le rabat en caoutchouc.
2. Branchez l'adaptateur d'alimentation dans le port de charge.
3. Fixez le rabat en caoutchouc après le chargement pour éviter l'entrée de saleté ou de l'eau.

Il faut utiliser que l'adaptateur secteur d'origine lors de la charge.

6. Utilisation prévue

Le scooter électrique doit être utilisé par une personne d'au moins 14 ans et d'un poids maximum de 100 kg. Les autres paramètres pour une utilisation autorisée du scooter électrique sont définis dans la section (« 10. Liste de paramètres »). Il est important de garder à l'esprit que le scooter électrique ne peut être utilisé que dans de bonnes conditions de visibilité et uniquement si les conditions physiques nécessaires à la stabilité du scooter électrique sont remplies (par exemple, pas avec une seule jambe/pas sous l'effet de drogues ou d'alcool). Lors de l'utilisation du scooter électrique, le conducteur doit porter des équipements de protection individuels spécifiés dans la section (« 13. Avertissements > 13.1 Préparation »).

7. Consignes de sécurité

Nous vous conseillons de toujours porter un casque et des équipements de protections tels que coudières, genouillères et protèges-poignets pour garantir votre sécurité.



Assurez-vous aussi que vous avez lu attentivement le guide d'utilisation pour savoir comment l'utiliser d'une manière agréable et sûre.

Il est de votre responsabilité de connaître et de respecter toutes les réglementations. En l'absence de réglementations pour ce scooter électrique dans votre pays, pensez à votre sécurité et à celle des autres.

Faites aussi attention aux autres personnes. Conduisez toujours de manière sûre et seulement à une vitesse qui vous permet de freiner en toute sécurité à tout moment. Le risque de chute du produit et de blessure est très probable. Il faut toujours conduire avec la plus grande prudence possible.

Si vous prêtez le scooter électrique à des amis ou membres de votre famille, veillez à ce qu'ils portent les équipements de protection appropriés et sachent comment le conduire.

Avant de conduire le scooter électrique, vérifiez que tous les composants fonctionnent correctement. Si vous remarquez des pièces desserrées, des bruits anormaux, une durée

de vie réduite de la batterie, etc., contactez votre revendeur pour le service après-vente et la garantie. Ne réparez pas le scooter électrique vous-même.

Inspectez les pneus avant et arrière, le frein arrière et la plaquette de frein conformément à la section 8 des spécifications d'entretien des instructions d'utilisation.

Évitez d'appliquer trop de force, de marcher ou de soulever le scooter dans le garde-boue arrière. Le garde-boue pourrait desserrer ou s'endommager. Cela n'est pas couvert par la garantie.

Évitez de freiner constamment. Car les pneus ne vont pas seulement s'user mais vont chauffer. Cela ramollit le caoutchouc qui n'aura plus la même prise sur la route. Ne touchez pas le pneu après un freinage.

Si vous entendez des bruits inhabituels ou remarquez un frottement en allumant le scooter électrique, il se peut qu'un roulement soit endommagé. Un roulement usé peut aussi être indiqué par une forte vibration au guidon. Dans ce cas, il faut contacter votre revendeur car le roulement doit être remplacé et/ou le guidon inspecté et ajusté.

Conduisez le scooter électrique uniquement sur des surfaces sèches autrement la sécurité et les performances de freinage peuvent être dégradées, et le moteur ou les roulements endommagés.

Ne montez et descendez pas des pentes longues et raides.

Arrêtez le scooter dès que vous recevez le message « Avertissement de batterie faible ». Le scooter électrique n'a pas la même traction normale et le frein électrique ne fonctionne pas. Dans ce cas, utilisez le frein à tambour pour arrêter le scooter électrique.

N'utilisez pas le frein électrique et l'accélérateur en même temps.

Un scooter électrique est normalement sûr et silencieux. Si vous entendez des bruits ou remarquez des irrégularités, vérifiez les roues, les roulements et les freins. Contactez le service à la clientèle pour réparation et entretien, si nécessaire.

8. Entretien

AVERTISSEMENT

À l'instar de tout composant mécanique, un véhicule est sujet à de fortes contraintes mécaniques et à l'usure. Les divers matériaux et composants peuvent réagir différemment à l'usure ou à la fatigue. Si la durée de vie prévue d'un composant est dépassée, il peut se casser brutalement, risquant ainsi de blesser l'utilisateur. Des fissures, des rayures et une décoloration dans les zones soumises à des contraintes élevées indiquent que le composant a dépassé sa durée de vie et qu'il doit être remplacé.

Pour bénéficier des meilleures performances et de la meilleure expérience possible de votre scooter électrique, il est important d'effectuer un entretien régulier des composants importants du produit.

- Entretien de la batterie
- Roulements, vis, freins et roues
- Rangement et nettoyage

Entretien de la batterie

Toutes les batteries ont une certaine durée de vie et leurs performances diminuent avec le temps ; mais, vous pouvez maximiser cette durée de vie en suivant ces quelques conseils.

Veillez à charger la batterie à intervalles réguliers, même si vous n'utilisez pas le scooter électrique pendant une longue période. Cela évite que la batterie ne soit endommagée à cause d'une basse tension pendant une longue période.

Évitez de décharger complètement la batterie. Il vaut mieux la recharger quand elle est encore partiellement chargée. Cela prolonge la durée de vie de la batterie. Si une batterie est constamment vide, elle sera endommagée (une batterie endommagée en raison d'une mauvaise manipulation n'est pas couverte par la garantie).

De même, si vous utilisez le scooter électrique dans des endroits très froids ou très chauds, l'autonomie de la batterie peut être réduite par rapport à une utilisation à des températures comprises entre 15 et 25 °C. Ce n'est pas une défaillance des batteries, mais un comportement normal.

Remarque : Même une batterie complètement chargée se décharge si le scooter électrique n'est pas utilisé pendant une certaine période. L'autonomie d'une batterie complètement chargée est de 90 à 120 jours en mode veille, avant qu'elle ne soit complètement déchargée. En cas de charge partielle, cette durée est plus courte.

Veillez à ce que la batterie ne soit pas à plus de 50 °C ou à moins de 10 °C pendant une longue période. (Par exemple, ne laissez pas le scooter électrique dans une voiture chaude en été, ne jetez pas la batterie au feu, etc.) Les basses températures (par exemple, température inférieure à zéro) peuvent endommager les cellules d'une batterie.

Gardez le scooter électrique à l'écart des flammes nues et d'autres sources de chaleur pour éviter que la batterie ne devienne trop chaude. Assurez-vous également de ne pas laisser le scooter à des températures sous le point de congélation. La chaleur et le froid excessifs peuvent entraîner la décharge de la batterie.

N'utilisez que le chargeur d'origine ou un de rechange agréé, car différentes batteries peuvent nécessiter un chargeur spécifique ; si vous utilisez d'autres chargeurs, cela pourrait endommager le produit.

Ne surchargez pas et déchargez pas à fond la batterie.

Il est interdit de démonter le bloc-batterie. Cela doit uniquement être effectué par des professionnels et des centres de réparation agréés.

Roulements, vis, freins et roues

Votre scooter électrique est composé de pièces mobiles similaires à un vélo, qui, avec le temps, seront susceptibles de s'user.

Roulements et vis :

Le scooter électrique utilise des roulements scellés étanches à la poussière, aucune lubrification n'est donc requise. Vérifiez l'usure des roulements à intervalles réguliers pour éviter toute conduite risquée. Ne montez/descendez pas du scooter en sautant et n'appliquez pas de force excessive pour éviter d'endommager les roulements. Ce scooter électrique n'est pas un équipement de sport.

Assurez-vous que tous les écrous et vis sont correctement serrés pour éviter les situations dangereuses. Nous recommandons une valeur moyenne de serrage de 20N/m.

Vérifiez régulièrement les vis et les serrer si elles semblent desserrées.

Freins :

Vérifiez l'usure des freins à intervalles réguliers pour éviter tout risque. Il ne faut pas appliquer

Évitez d'utiliser un scooter électrique lorsque ses freins sont usés.

Roues :

Vérifiez l'usure des roues à intervalles réguliers pour éviter tout risque.

Pour les pneus gonflables, assurez-vous de maintenir la bonne pression de 3,8 bars, car les pneus durs ont une durée de vie plus importante.

Si une roue semble vaciller même après le serrage des vis, il est possible que le roulement soit usé et doit être remplacé



-
- Avant d'utiliser le scooter, vérifiez que le système de direction est correctement réglé et que tous les composants de raccordement sont bien fixés et qu'ils ne sont pas cassés ; reportez-vous à la section Montage du volant et aux consignes de sécurité.
 - Lisez le guide d'utilisation et les avertissements relatifs aux techniques d'utilisation et de freinage correctes.
 - Portez toujours des chaussures.
 - Il est fortement recommandé de porter toujours un casque/des équipements de protection pour votre propre protection.
 - Les écrous et autres fixations autobloquants risquent de perdre leur efficacité.
 - Toutes les pièces et les matériaux du scooter électrique ne peuvent pas être changés (seules les pièces d'origine peuvent être utilisées, les modifications du scooter ne sont pas autorisées. Dans ce cas, la garantie sera annulée.

Rangement et nettoyage

Si votre scooter électrique est sale, il faut le nettoyer uniquement avec un chiffon humide ; vous ne devez pas utiliser de pistolet à jet d'eau ni d'eau courante, car cela pourrait endommager des parties vitales. Il est également possible d'utiliser un peu de dentifrice si la saleté est collée. N'oubliez pas de nettoyer avec un chiffon humide ensuite.

Le scooter électrique doit être éteint et le port de charge couvert pendant le nettoyage pour éviter tout problème avec les composants électroniques.

Séchez toujours le scooter avec une serviette lorsqu'il devient humide.

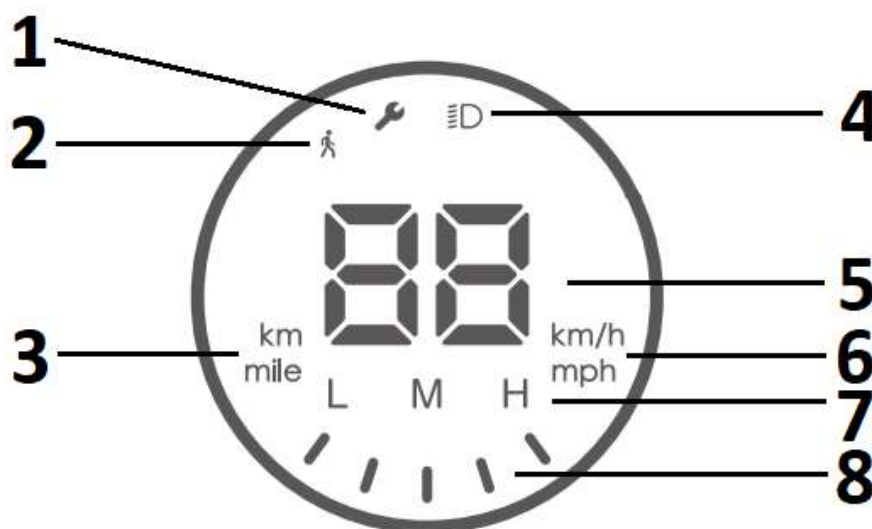
Remarque : N'utilisez pas d'alcool, de gaz, de kérosène ni d'autres solvants chimiques corrosifs et volatils. Cela peut endommager l'apparence et la structure interne du scooter électrique.

Laissez votre scooter électrique dans un environnement sec et aéré lorsque vous ne l'utilisez pas. Évitez de le laisser à l'extérieur, car il n'est pas conçu pour être rangé dans des zones humides. De même, il n'est pas conseillé de l'exposer à des températures élevées telles que lumière directe du soleil, pendant une longue période.

9. Boutons de commande

Pour une meilleure utilisation, lisez attentivement le manuel.

9.1 Contrôle et affichage



1. Mode service / condition d'erreur. Défaillances du scooter Il faut contacter l'assistance.
2. Mode piéton (en vitesse 1)
3. Distance km/mile. Affiché lors de l'allumage du scooter.
4. Feux avant et arrière.
5. Compteur de vitesse
6. Km/h ou mph
7. Mode vitesse
8. Niveau de la batterie

9.2 Boutons et transfert de vitesse

Allumer / Éteindre

Maintenez appuyé le bouton d'alimentation pendant quelques secondes.



Appuyez une fois pour activer ou désactiver les feux avant et arrière.

Appuyez rapidement deux fois pour changer de vitesse.

L = Première vitesse 6 Km/h (mode piéton). Les feux arrière clignotent. C'est conformément à la réglementation UE.

M = deuxième vitesse 15 km/h

H = Troisième vitesse 25 km/h

Appuyez trois fois rapidement pour changer entre km/ h et mph.

9.3 Freins

Le scooter dispose de 2 freins séparés.



1. Frein électronique

2. Tambour de frein

Techniques de freinage :

Pour freiner, il est recommandé de le faire de cette façon. Relâchez d'abord l'accélérateur, puis appuyez sur le frein électronique. Si un freinage plus fort est nécessaire, utilisez le frein à tambour.

⚠ AVERTISSEMENT

Les distances de freinage seront plus longues par temps pluvieux.

10. Spécifications

Paramètre		Plage
Taille	Dimensions du scooter plié (mm)	1135 x 475 x 530 mm
	Dimensions du scooter déplié (mm)	1135 x 475 x 1190 mm
Qualité	Charge utile maximale du véhicule (kg)	100
	Poids (kg)	16,55
Conditions d'utilisation	Âge (an)	14 et plus
Scooter électrique	Vitesse max. (chemin horizontal) (km/h)	25
	Distance jusqu'à (km)	30
	Terrain	Surface plane et sèche
Batterie Type : Li-ion	Tension nominale (V)	36,5 V
	Tension d'entrée (V)	42 V
	Capacité de la batterie (Ah)	7800
Moteur	Puissance du moteur (W)	350
	Niveau de pression acoustique à l'émission (dB)	Émission < 70 dB
Adaptateur d'alimentation	Tension nominale d'entrée (V)	100-240
	Tension nominale de sortie (V)	42 V
	Courant nominal (A)	1,5 A
	Temps de charge (h)	5,5

Scooter électrique

Modèle : SEL-10370F

Entrée : 100 V-240 V~, 50/60 Hz, 1,8 A (Max)

Sortie : 42 V , 1,5 A 

Vitesse max. : 25 km/h

Poids : 16,55kg

Année de fabrication : 2022

Charge utile maximale du véhicule : 100 kg

Batterie : 36,5 V/7,8 Ah

Consommation d'énergie : ≤ 350W

Chargez toujours le scooter électrique avec l'adaptateur secteur fourni : FY0634201500
DENVER A/S
Omega 5A, Soefte, DK-8382 Hinnerup, Danemark
www.denver.eu

11. Avertissements

Risques lors de la conduite



Apprenez d'abord à conduire le scooter électrique en toute sécurité avant de faire de la vitesse.

- Le non-respect des règles, la perte de contrôle et les violations des règles peuvent entraîner des blessures.
- La vitesse et la distance parcourue dépendent du poids de l'utilisateur, du terrain, de la température et du style de conduite.
- Portez un casque et des vêtements de protection lorsque vous conduisez le scooter électrique.
- Lisez attentivement le guide d'utilisation avant de conduire le scooter électrique.
- À utiliser uniquement dans un environnement sec.
- Le scooter électrique ne doit pas être utilisé sur la voie publique à moins que les réglementations locales ne l'autorisent.
- Assurez-vous que ce produit est conforme à la réglementation locale.
-

12. Garer le scooter électrique en toute sécurité

Une fois vous aurez arrêté le scooter électrique, il faut en descendre et appuyer sur la béquille droite pour le tenir. La béquille latérale est située sur le côté gauche du scooter électrique, sous la planche. Avant de remonter, relevez la béquille pour qu'elle soit parallèle à la planche.

13. Transport en toute sécurité

13.1 Préparation

-
- D'abord, chargez complètement la batterie.
 - Portez un casque, des genouillères et des coudières.
 - Ne portez pas de vêtements amples ni de lacets ouverts qui pourraient être happés par les roues du scooter électrique.

13.2 Limite de poids

Raison de la limite de poids :

- Assurer la sécurité de l'utilisateur
- Éviter des dommages dus à la surcharge.

Charge utile maximale du véhicule : 100 kg.

 **AVERTISSEMENT**

N'essayez pas de tourner trop vite.

 **AVERTISSEMENT**

Batterie au Lithium intégrée.

 **AVERTISSEMENT**

Si le scooter électrique s'éteint, le système bloque automatiquement le véhicule.

Il peut être libéré en appuyant sur le bouton Allumer/Éteindre.

- Utilisez l'appareil uniquement à des températures entre -10 et +45°C.

13.3 Distance parcourue par charge

La distance parcourue dépend de plusieurs facteurs :

- Topographie : Sur des chemins plats vous pouvez parcourir plus de distance que sur des chemins en pente.
- Poids : La distance dépend du poids de l'utilisateur.
- Température : Les températures extrêmes réduisent les distances parcourues.
- Entretien : Si le scooter électrique est chargé correctement et que la batterie est en bon état, la distance parcourue sera plus grande.
- Vitesse et style de conduite : La distance est plus grande à vitesse constante qu'en faisant de fréquents arrêts et démarrages, accélérations et freinages.

13.4 Conduite en sécurité

Ce chapitre se penche sur la sécurité, l'expérience et les avertissements. Avant d'utiliser le scooter, lisez attentivement toutes les instructions d'installation et d'utilisation.

AVERTISSEMENT

Familiarisez-vous avec le scooter électrique avant de l'utiliser afin de pouvoir le garder en bon état.

- Respectez toutes les consignes de sécurité lorsque vous conduisez le scooter électrique.
- Le scooter électrique est destiné uniquement pour le divertissement personnel. Évitez de l'utiliser sur les voies publiques et de trafic routier.
- Les enfants, les personnes âgées et les femmes enceintes ne doivent pas conduire cet équipement.
- Les personnes ayant un sens de l'équilibre limité ne doivent pas conduire le scooter électrique.
- Évitez de conduire le scooter électrique sous l'effet d'alcool ou d'autres substances.
- Ne transportez aucune charge en conduisant.
- Assurez-vous que vous avez une vision claire devant vous pour pouvoir conduire le scooter électrique en toute sécurité.
- En conduisant, vos pieds doivent être sur la planche.
- Le scooter électrique ne doit être utilisé que par une seule personne.
- Ne démarrez/arrêtez pas brusquement.
- Évitez de conduire sur des pentes raides.
- Ne conduisez pas dans des endroits mal éclairés ou sombres.
- Vous utilisez le scooter électrique à vos risques et périls, nous n'assumons aucune responsabilité pour tout accident et dommage.
- Conduisez à vitesse modérée qui vous permet de s'arrêter à tout moment.
- Gardez le scooter électrique à une distance suffisante des autres personnes et évitez les collisions.
- Tournez en maintenant l'équilibre, les mouvements brusques peuvent entraîner des chutes.
- Ne conduisez pas sous la pluie ou autres conditions d'humidité. Le scooter est résistant aux projections d'eau. Mais il n'est pas étanche.

-
- Évitez de conduire au-dessus d'obstacles, si possible, et évitez la neige, la glace et les surfaces glissantes.
 - Évitez de conduire sur des morceaux de tissu, petites branches et pierres, si possible.
 - Évitez de conduire dans des endroits étroits ou comportant des obstacles, si possible.
 - Monter/descendre du scooter électrique en sautant risque de causer des dommages qui ne sont pas couverts par la garantie. Il y a risque de blessure. Les blessures et les dégâts dus aux « acrobaties » ne sont pas couverts par la garantie.
 - Mettez un pied sur la pédale, poussez à l'autre pied sur le sol pour rouler. Le moteur ne peut démarrer que lorsque la vitesse du véhicule atteint 3 km/h.

13.5 Charge

- Veillez à ce que le scooter électrique, le chargeur et l'entrée CC sont toujours secs.
- Remarque : Pour charger ce scooter électrique, utilisez UNIQUEMENT le chargeur fourni FY0634201500, dont la sortie est : 42 V -1,5A.
- L'utilisation d'un chargeur différent peut causer des dommages à l'appareil et d'autres risques potentiels.
- Utilisez l'adaptateur pour brancher l'entrée CC de l'appareil dans une prise de courant conventionnelle.
- Le témoin du chargeur est éteint avant la charge ; une fois connecté au scooter électrique, le témoin du chargeur s'allume en rouge l'indiquant que la charge a commencé.
- Le témoin vert s'allume lorsqu'il est correctement chargé. Vous pouvez alors arrêter la charge de la batterie et débrancher le câble d'alimentation.
- Le processus de charge peut prendre jusqu'à 5,5 heures. Ne chargez pas la batterie pendant plus de 5,5 heures. Après 5,5 heures, débranchez le chargeur de l'appareil et de la source d'alimentation. Le produit ne doit pas être chargé pendant de longues périodes. Une surcharge réduit la durée de vie de la batterie.
- Surveillez toujours l'appareil pendant la charge.
- Ne chargez l'appareil qu'à des températures entre 0 et +45°C.
- En chargeant à des températures inférieures ou supérieures, les performances de la batterie risquent d'être réduites. Et, une grande probabilité de blessure et de dégâts matériels.
- Rangez et chargez l'appareil dans une zone ouverte et sèche à l'écart de matériaux inflammables.

-
- Ne chargez pas l'appareil sous les rayons directs du soleil ou à proximité de flammes nues.
 - Ne chargez pas l'appareil immédiatement après l'avoir utilisé. Laissez l'appareil refroidir pendant une heure avant de le charger.
 - L'appareil est généralement partiellement chargé quand il est expédié de l'usine. Gardez l'appareil partiellement chargé jusqu'à son utilisation.
 - Ne laissez pas l'appareil dans une voiture exposée aux rayons directs du soleil.

ATTENTION

Le scooter électrique ne doit pas être utilisé pendant la charge !

ATTENTION

- N'insérez aucun corps étranger dans l'entrée du port de charge.

ATTENTION

- Ne retirez le capuchon que lors de la charge du scooter électrique !
- Une fois la charge terminée, débranchez la fiche CC et remettez le capuchon dans l'entrée CC !

⚠ AVERTISSEMENT

Veillez à ce qu'aucun liquide, y compris l'eau, ne pénètre à l'intérieur du scooter électrique ; autrement, les composants électroniques/batteries pourraient être endommagés de manière irréversible. Il y a risque de blessure.

ATTENTION

- N'ouvrez pas le boîtier du scooter électrique, autrement la garantie serait annulée.

⚠ AVERTISSEMENT

- Vous devez porter un casque et des vêtements de protection avant d'utiliser le scooter électrique.
- Vous devez lire attentivement le manuel avant d'utiliser le scooter électrique.
- Le scooter électrique ne doit être utilisé que sur un sol sec et plat
- Le scooter électrique ne doit pas être utilisé par des personnes de moins de 14 ans.

IMPORTANT ! À lire attentivement et conserver pour référence future.

Toute charge attachée au guidon affectera la stabilité du véhicule.

Les accessoires et les articles supplémentaires non certifiés par le fabricant ne doivent pas être utilisés.

⚠ AVERTISSEMENT

À l'instar de tout composant mécanique, un véhicule est sujet à de fortes contraintes mécaniques et à l'usure. Les divers matériaux et composants peuvent réagir différemment à l'usure ou à la fatigue. Si la durée de vie prévue d'un composant est dépassée, il peut se casser brutalement, risquant ainsi de blesser l'utilisateur. Des fissures, des rayures et une décoloration dans les zones soumises à des contraintes élevées indiquent que le composant a dépassé sa durée de vie et qu'il doit être remplacé.

La circulation en ville présente de nombreux obstacles comme des trottoirs ou des marches. Il est recommandé d'éviter de sauter les obstacles. Il est important d'anticiper et d'adapter sa trajectoire et sa vitesse comme le ferait un piéton avant de franchir ces obstacles. Il est également recommandé de quitter le scooter lorsque ces obstacles deviennent dangereux par leur forme, hauteur ou dérapage.

AVERTISSEMENT Gardez les couvercles en plastique hors de portée des enfants pour éviter toute suffocation.

Prenez le temps d'apprendre les bases pratiques pour éviter tout accident grave pouvant survenir dans les premiers mois.

Adressez-vous à votre vendeur pour qu'il puisse vous orienter vers un organisme de formation adapté.

- Dans tous les cas, anticipez votre trajectoire et votre vitesse en respectant le code de la route, le code du trottoir et les plus vulnérables.
- Signalez votre présence à l'approche d'un piéton ou d'un cycliste si vous n'avez pas été vu ou entendu.
- Traversez les passages protégés à pied.
- Dans tous les cas, faites attention à vous et aux autres.
- Ne détournez pas l'utilisation de la trottinette.
- Ce véhicule n'est pas destiné à un usage acrobatique.

Placez le véhicule hors tension pendant la charge.

Les écrous autoserrants ainsi que les autres fixations autoserrantes peuvent perdre leur efficacité et qu'il est peut être nécessaire de les resserrer.

Selon le code de la route français, des vêtements et un casque réfléchissants sont fortement exigés pendant la pratique du vélo.

Remarque - Tous les produits sont susceptibles d'être modifiés sans préavis. Ce document est établi sous toute réserve d'erreur et d'omission.

TOUS DROITS RÉSERVÉS, COPYRIGHT DENVER A/S



Les équipements électriques et électroniques et les piles ou batteries qu'ils renferment contiennent des matériaux, composants et substances qui peuvent nuire à votre santé et à l'environnement si ces déchets (appareils électriques et électroniques ainsi que piles et batteries) ne sont pas traités de façon appropriée.

Les appareils électriques et électroniques et les batteries sont marqués par le symbole de poubelle barrée, voir ci-dessous. Ce symbole indique que les appareils électriques et électroniques et les piles et batteries doivent être triés et jetés séparément des ordures ménagères.

En tant qu'utilisateur final, il est important que vous jetiez les piles et batteries usagées dans des centres de collecte appropriés. En mettant au rebut les piles et batteries afin qu'elles soient recyclées conformément à la réglementation, vous contribuez à préserver l'environnement.

Des points de collecte existent dans toutes les villes où des appareils électriques et électroniques et des batteries peuvent être déposés sans frais en vue de leur recyclage. Vous pouvez obtenir des informations supplémentaires auprès des services de votre municipalité.

DENVER A/S

Omega 5A, Soefthen

DK-8382 Hinnerup Danemark

facebook.com/denver.eu

Concernant la charge de la batterie SEL-10370F

Important - À lire !

Cher client, Nous espérons que votre nouveau scooter électrique vous donne beaucoup de plaisir.

La batterie intégrée du scooter électrique n'est pas complètement chargée à sa sortie d'usine, et, si elle n'est pas utilisée, elle peut se décharger lentement.

Si la batterie est complètement déchargée, il faut utiliser une charge lente pour éviter de l'endommager.

Si vous ne pouvez pas allumer votre scooter électrique et que celui-ci semble ne pas se charger (le témoin du chargeur s'allume immédiatement en vert), procédez comme suit.

1. Laissez le chargeur branché pendant 6 à 7 heures. Cela assure une charge complète de la batterie (il se peut que 3 à 4 heures passent avant qu'elle ne commence à se recharger normalement).
2. Si cela ne résout pas votre problème, conduisez manuellement le scooter électrique sans l'allumer. Utilisez vos jambes pour donner de la vitesse sur environ 100 m, puis connectez le chargeur. Le moteur de la roue arrière aidera ainsi à activer la charge et la batterie se chargera normalement. (La charge complète prend 5,5 heures)

Veillez accéder au site : www.denver.eu pour obtenir la version électronique du manuel.

AVERTISSEMENTS

Lisez entièrement le manuel et les instructions ci-dessous avant d'utiliser le produit.

Nom du produit : **SEL-10370F**

Type de produit : Scooter électrique

Année de fabrication : 2022



- Remarque : Pour charger ce scooter électrique, utilisez UNIQUEMENT le chargeur fourni FY0634201500 avec les caractéristiques électriques suivantes : 42 V - 1,5 A
- L'utilisation d'un chargeur différent risque d'endommager le produit ou créer d'autres risques potentiels.
- Ne laissez jamais le produit en charge sans supervision.
- Le temps de charge du produit ne doit pas dépasser 5,5 heures. Il faut arrêter la charge après 5,5 heures.
- Le produit ne doit être chargé qu'à des températures comprises entre 0°C et 45°C.
- Une charge à des températures en dehors de cette plage risque de dégrader les performances de la batterie, d'endommager le produit et d'entraîner des blessures.
- Le produit ne doit être utilisé qu'à des températures comprises entre -10°C et +45°C.
- Une utilisation à des températures en dehors de cette plage risque de dégrader les performances de la batterie, d'endommager le produit et d'entraîner des blessures.
- Le produit doit être stocké à des températures comprises entre 0°C et 35°C. (25°C est la température de stockage optimale)
- Le produit doit être stocké chargé dans un espace ouvert, sec et loin de matières inflammables (c.à.d. des matières qui s'enflamme facilement).
- Le produit ne doit pas être chargé sous les rayons directs du soleil ou près d'une flamme nue.
- Il ne faut pas charger le produit immédiatement après son utilisation. Il est recommandé de laisser le produit refroidir pendant une heure avant de le charger.
- Si le produit est confié à d'autres personnes, par exemple pendant des vacances, il devrait être partiellement chargé (20-50% de charge). Pas complètement chargé.
- Lors de son expédition de l'usine, le produit est souvent partiellement chargé. Il faut conserver le produit dans un état partiellement chargé, jusqu'à son utilisation.

DENVER A/S

Omega 5A, Soefthen, DK-8382 Hinnerup, Danemark

www.denver.eu

DENVER A/S



Déclaration de conformité CE (Directive concernant les machines)

Le soussigné

Nom de la compagnie : DENVER A/S

Adresse :

Omega 5A, Soeften, DK-8382 Hinnerup, Danemark

Certifie que la conception et la fabrication de ce produit

Marque du produit : DENVER

N° de modèle du produit :

SEL-10370F

Type de produit : Scooter électrique

est conforme aux directives suivantes :

Directive concernant les machines 2006/42/EC

Normes DM : Annexe I du 2006/42/EC,
EN ISO 12100:2010,
EN 17128:2020

et est donc conforme aux exigences essentielles de la Directives sur les Machines.

MD 2006/42/EC

Restriction d'utilisation de certaines substances dangereuses (RoHS) : 2011/65/EU et modifications de la directive (EU) 2015/863

Nom et adresse de la personne autorisée à signer la déclaration et collecter la documentation technique

N° de série : 16746-12/22/00001 à 16746-12/22/00514

Nom complet : Torben Balmer

Fonction : PDG

Compagnie : DENVER A/S

Adresse : Omega 5A, Soeften, DK-8382 Hinnerup, Danemark

Date : 13 mars 2023

DENVER A/S | Omega 5A | 8382 Hinnerup | Danemark

Téléphone : +45 86 22 61 00 | Courriel : contact@denver.eu | Web : www.denver.eu

N° de TVA : DK18831678