



Alkuperäisen käyttöoppaan käänös SEL-10370F



facebook.com/denver.eu

Joulukuu/2022



TÄRKEÄÄ! Lue huolellisesti ja säilytä tallessa tulevaa käyttöä varten.

Lue kaikki ohjeet turvallisesta kokoamisesta ja käytöstä ennen kulkuvälineen käyttämistä. Käyttöopas antaa ohjeet sähköpotkulaudan toiminnoista ja käytöstä. Ennen tämän sähköpotkulaudan käyttöä tutustu sen toimintaan, niin että osaat pitää sähköpotkulaudan parhaassa mahdollisessa kunnossa.

Laitetta saavat käyttää yli 14-vuotiaat lapset ja henkilöt, joiden fyysinen, aistinvarainen tai henkinen toimintakyky on rajoittunut tai joilla ei ole tarvittavaa kokemusta ja tietoa, jos heitä valvotaan tai opastetaan laitteen turvalliseen käyttöön, ja he ymmärtävät käyttöön liittyvät vaarat.

Lapset eivät saa leikkiä laitteella.

Lapset eivät saa tehdä käyttäjän kunnossapitotoimenpiteitä ilman valvontaa.

Laitetta tulee käyttää vain sen mukana toimitetun virtalähteen kanssa. Tämä laite sisältää akkuja, jotka eivät ole vaihdettavissa.

Sisällysluettelo

1. Tärkeää tietoa ennen käyttöä	3
2. Tuotteen yleiskatsaus	4
3. Sähköpotkulaudan taittaminen auki ja kiinni	6
4. Laitteen kokoaminen	9
5. Potkulaudan lataaminen	11
6. Käyttötarkoitus	12
7. Turvallisuusohjeet.....	12
8. Kunnossapito	13
9. Ohjaus	16
10. Tekniset tiedot	19
11. Varoitukset	20
12. Sähköpotkulaudan turvallinen pysäköinti	20
13. Turvallinen kuljetus.....	20

1. Tärkeää tietoa ennen käyttöä

Kehotamme lataamaan ja säilyttämään tätä sähköpotkulautaa turvallisella tavalla.

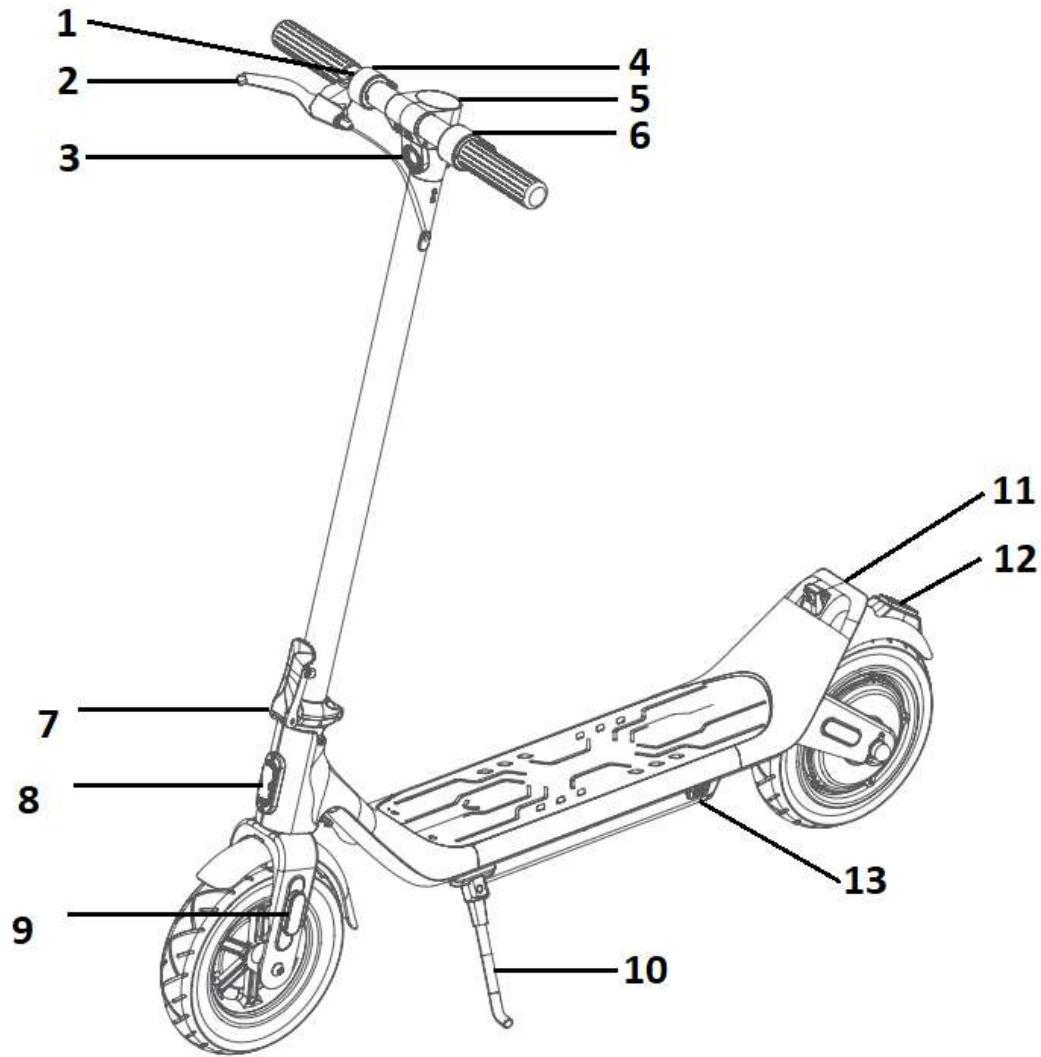
Turvallisuuden vuoksi ja akunkeston suojelemiseksi sähköpotkulautaa ei saa koskaan ladata alle 5 °C tai yli 45 °C lämpötiloissa. Lisäksi irrota aina sähköpotkulauta virtajohdosta, kun se on täyteen ladattu. Käytä aina mukana toimitettua verkkolaitetta sähköpotkulaudan lataamiseen.

Varmista, että ruuvit on kiristetty oikein vaaratilanteiden välttämiseksi.

VAROITUS

- Muista varmistaa, että ohjausjärjestelmä on oikein säädetty ja että kaikki liitososat ovat lujasti kiinni ja ehjiä ennen ajamista. Katso ohjaustangon kokoamis- ja turvallisuusohjeet.
- Lue käyttöoppaasta ja varoituksista oikeat käyttö- ja jarrutustekniikat
- Käytä aina kenkiä.
- Itselukittuvat mutterit ja muut itselukittuvat kiinnikkeet voivat menettää tehonsa ajan mittaan. Ne on tarkistettava säännöllisesti.
- Mitään sähköpotkulaudan osia ja materiaaleja ei saa vaihtaa. Muutokset eivät ole sallittuja.

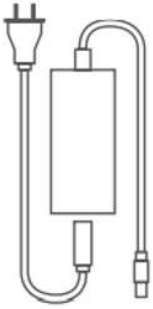
2. Tuotteen yleiskatsaus



1. Kaasu
2. Jarruvipu rumpujarrua varten
3. Ajovalo
4. Soittokello
5. Näyttö
6. Sähköinen jarru

7. Taittomekanismi
8. Etuheijastin
9. Sivuheijastin
10. Taitettava teline
11. Takavallo
12. Takaheijastin
13. Latausportti

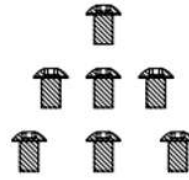
Lisävarusteet:



1



2



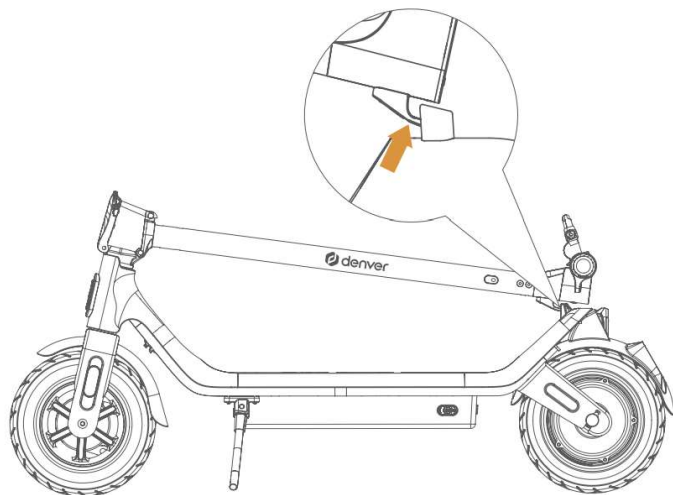
3

1. Sähkölaturi
2. T:n m muotoinen kuusiokoloavain ruuvien kiinnittämiseen.
3. Ruuvit ohjaustangon kiinnittämiseen (6 kpl).

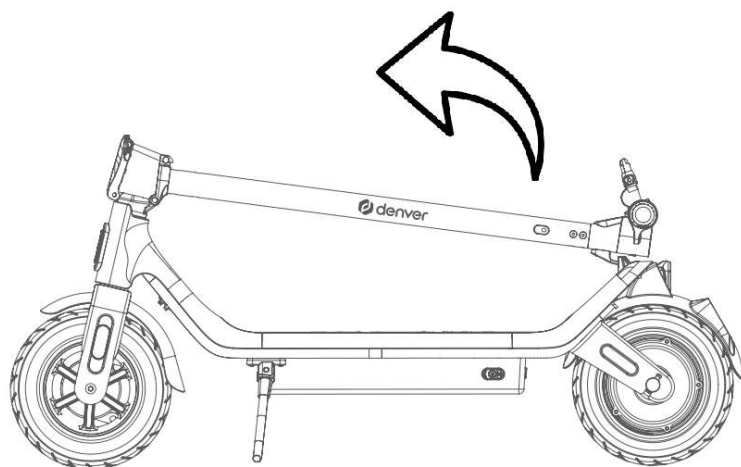
3. Sähköpotkulaudan taittaminen auki ja kiinni

Avaaminen

1. Vapauta etutanko koukusta.

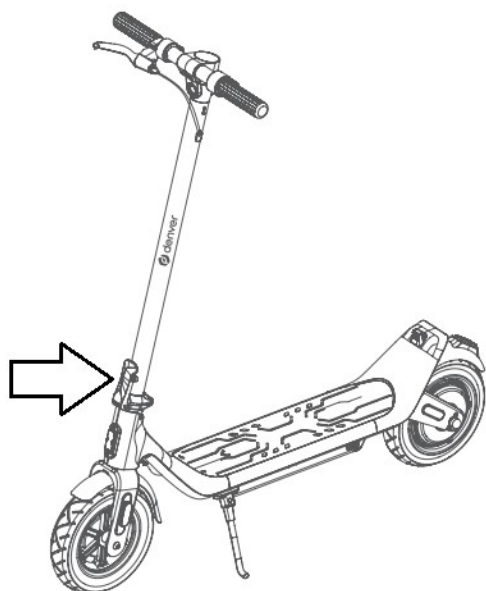


2. Nosta ohjaustankoa hitaasti.



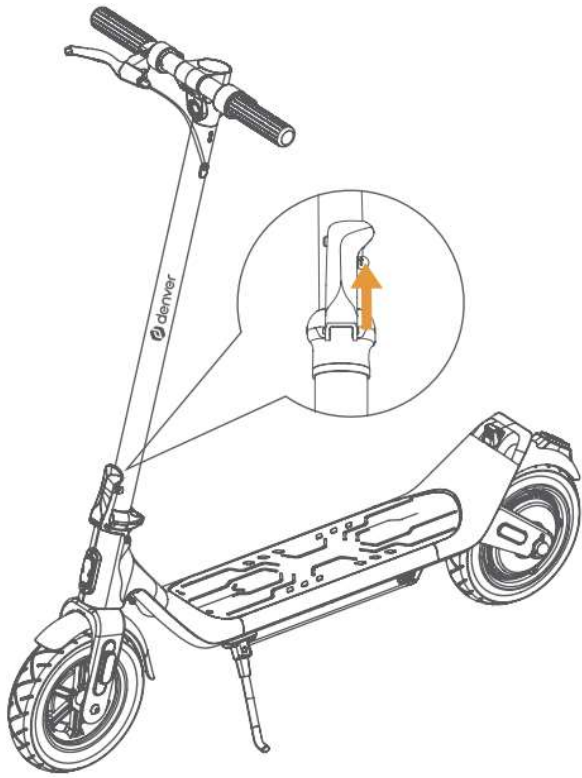
3. Lukitse taittomekanismi.

Paina taittuvaa kahvaa etutankoon, kunnes se lukittuu paikalleen. Vedä ohjaustangosta vahvistamaan, että se on lukittuna.



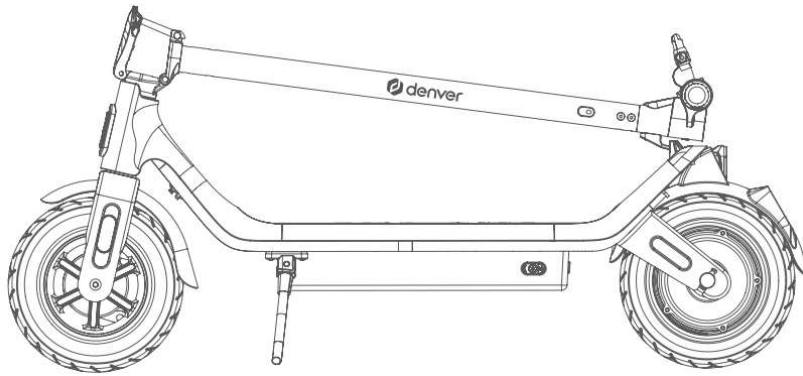
Taittaminen

Paina pientä pallonmuotoista painiketta alla esitetyn mukaisesti lukituksen avaamiseksi.



Vedä taittuva ohjauskahva ulos, niin voit laskea etutangon alas.





4. Laitteen kokoaminen

Ohjaustangon kiinnittäminen

1. Kytke alakaapeli tiukasti.



2. Laske kaapeli putken sisään ja laske ohjaustangon tyvi varovasti paikalleen niin, ettei kaapeli jää kiinni.

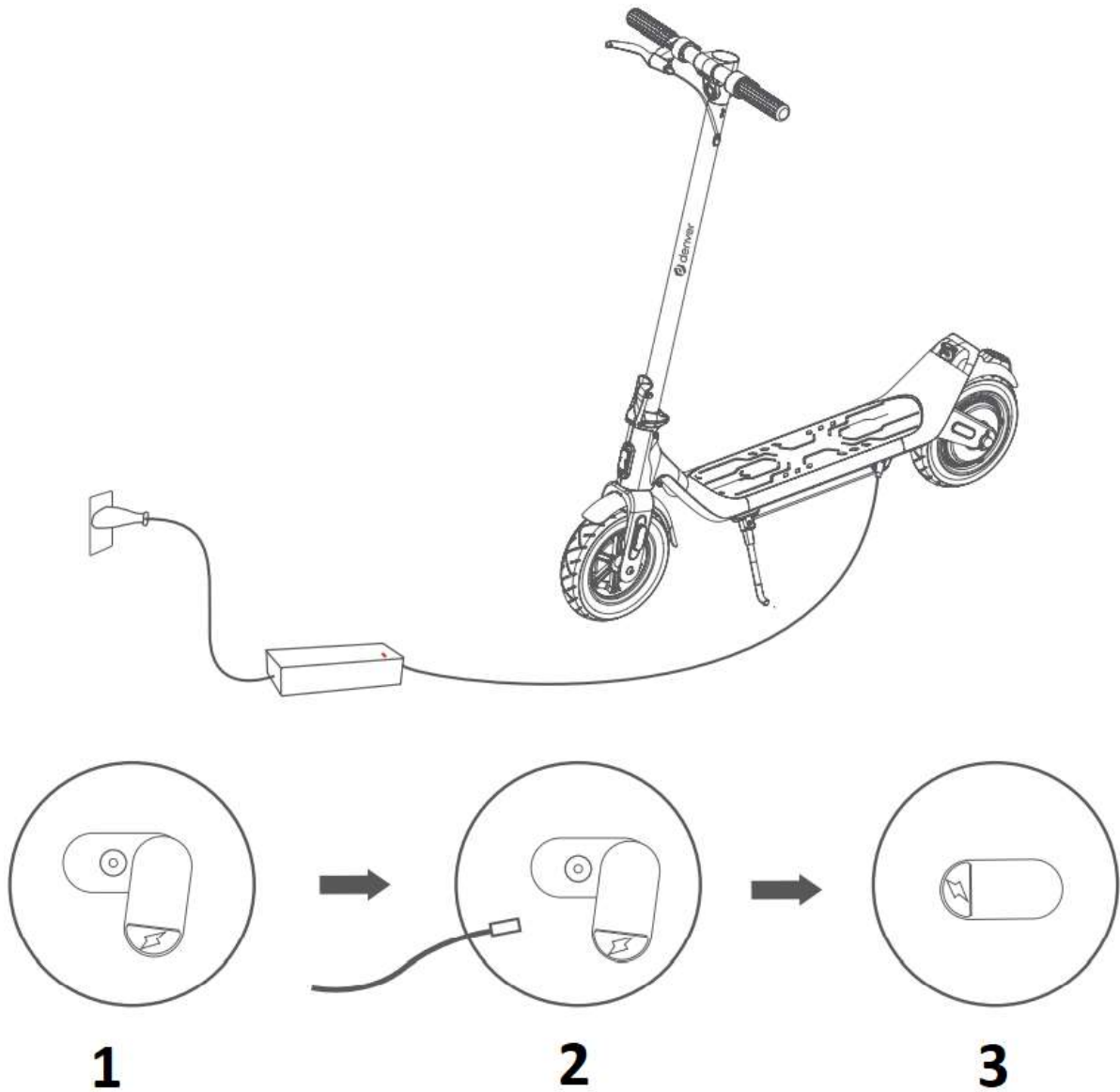


3. Kiinnitä 6 ruuvia mukana toimitetun kuusiokoloavaimen avulla. Kiristä ne tiukalle.



5. Potkulaudan lataaminen

Kytke mukana toimitettava virtalaita sähköpotkulaudan latausporttiin.



1. Avaa kumiläppä.
2. Kytke virtalaitteen liitin latausporttiin.
3. Sulje kumiläppä latauksen jälkeen estämään lian tai veden pääsy sisään.

Käytä ainoastaan alkuperäistä verkkolaitetta lataukseen.

6. Käyttötarkoitus

Sähköpotkulauta on tarkoitettu vähintään 14-vuotiaiden ja alle 100 kg painoisten henkilöiden käyttöön. Muut sähköpotkulaudan sallitun käytön tiedot on määritetty osiossa ("10. Tekniset tiedot"). Tärkeää: sähköpotkulautaa saa käyttää ainoastaan hyvissä näkyvyysolosuhteissa ja vain, jos sähköpotkulaudan vakauden edellyttämät fyysiset ehdot täyttyvät (esimerkiksi, ei yhdellä jalalla / ei huumeiden tai alkoholin vaikutuksen alaisena). Kun sähköpotkulautaa käytetään, käyttäjän on käytettävä henkilönsuojavarusteita, jotka on määritetty osiossa ("13. Varoitukset > 13.1 Valmistelu").

7. Turvallisuusohjeet

Suosittellemme aina käyttämään kypärää ja suojarusteita, kuten kyynärpää-, polvi-, käsi- ja rannesuojia, henkilökohtaisen turvallisuuden varmistamiseksi.



Muista lisäksi lukea käyttöopas huolellisesti, niin että tiedät, miten potkulaudalla ajo on turvallista ja hauskaa.

Sinun vastuullasi on tiedostaa kaikki määräykset ja noudattaa niitä. Jos omassa maassasi ei ole tätä sähköpotkulautaa koskevia määräyksiä, huolehdi omasta ja muiden turvallisuudesta.

Huomioi lisäksi muut ihmiset. Aja aina turvallisesti ja vain nopeudella, joka mahdollistaa turvallisen jarrituksen milloin tahansa. Yleinen ominaisuus tällaisilla tuotteilla on, että ajaja voi pudota laudalta ja loukkaantua. Aja aina mahdollisimman turvallisesti.

Jos lainaat sähköpotkulautaa ystäville ja perheenjäsenille, varmista, että he käyttävät asianmukaisia suojarusteita ja tietävät, miten laudalla ajetaan.

Tarkasta ennen sähköpotkulaudalla ajamista, että kaikki osat toimivat tarkoitetulla tavalla. Jos havaitset löystyneitä osia, epänormaalia melua, akunkeston heikkenemistä jne., ota yhteyttä jälleenmyyjään tuotteen huoltoa ja takuuta varten. Älä yritä korjata sähköpotkulautaa itse.

Tarkasta etu- ja takapyörä, takajarru ja jarrulevy näiden käyttöohjeiden osion 8 kunnossapito-ohjeiden mukaisesti.

Vältä käyttämästä liikaa voimaa takalokasuojaan, astumasta takalokasuojan päälle tai nostamasta potkulautaa sen takalokasuojasta. Tämä voi aiheuttaa lokasuojan irtoamisen tai lokasuojan vaurioitumisen. Takuu ei kata tätä.

Vältä jatkuvaa jarrutusta. Tämä aiheuttaa paitsi pyörien kulumisen myös ylikuumenemista. Se pehmentää kumia, eikä se tarjoa enää samaa pitoa tiehen kuin tavallisesti. Älä kosketa rengasta jarrutuksen jälkeen.

Jos kuulet epätavallisia ääniä tai huomaat kitkaa, kun sähköpotkulauta kytketään päälle, laakeri voi olla vioittunut. Kulunut laakeri voi ilmetä jopa ohjaustangon voimakkaana tärinänä. Tällaisessa tapauksessa ota yhteyttä jälleenmyyjääsi, koska laakeri pitää vaihtaa ja/tai ohjaustanko tarkastaa ja säätää.

Aja sähköpotkulaudalla vain kuivalla pinnalla, muutoin ajoturvallisuus ja jarrutusteho voivat vaarantua ja moottori tai laakerit voivat vioittua.

Älä aja ylös tai alas pitkiä ja jyrkkiä mäkiä.

Lopeta ajaminen, kun saat ”akkuvirran loppumisvaroituksen”. Sähköpotkulaudassa ei ole normaalia vetopitoa ja sähköjarru ei toimi. Tällaisessa tapauksessa käytä rumpujarrua pysäyttämään potkulauta.

Älä käytä sähköjarrua ja kaasua samaan aikaan.

Normaalisti toimiva sähköpotkulauta toimii turvallisesti ja hiljaisesti. Jos kuulet melua tai huomaat toiminnan olevan töyssyistä, tarkista pyörät, laakerit ja jarrut. Ota tarvittaessa yhteyttä asiakaspalveluun korjausta ja kunnossapitoa varten.

8. Kunnossapito

VAROITUS

Kuten kaikilla mekaanisilla osilla, ajoneuvoon kohdistuu kovaa räsitusta ja kulumista. Eri materiaalit ja komponentit voivat reagoida eri tavoilla kulumiseen tai väsymiseen. Jos komponentin odotettu käyttöaika on ylitetty, se voi hajota äkillisesti ja aiheuttaa siten tapaturmariskin käyttäjälleen. Halkeamat, naarmut ja värjäytymät kovalle räsitukselle altistuvilla alueilla osoittavat, että komponentti on ylittänyt käyttöikänsä ja tulee vaihtaa.

Parhaan ja turvallisimman mahdollisen suorituskyvyn ja käyttökokemuksen saamiseksi on tärkeää huoltaa sähköpotkulaudan pääosat säännöllisesti.

- Akun kunnossapito
- Laakerit, ruuvit, jarrut ja pyörät
- Säilytys ja puhdistus

Akun kunnossapito

Kaikilla akuilla on elinkaari ja niiden suorituskyky heikkenee ajan myötä. Seuraavassa kuitenkin muutamia neuvoja akun kestoiän maksimoimiseksi.

Varmista, että akku ladataan säännöllisesti, vaikka et käyttäisi sähköpotkulautaa pitkään aikaan. Tämän tarkoitus on välttää akun vioittuminen jännitteen oltua liian alhainen pitkän aikaa.

Vältä akun tyhjentämistä kokonaan. Se on parasta ladata silloin, kun varausta on vielä jäljellä. Tämä pidentää akun käyttöikää. Jos akun annetaan jatkuvasti tyhjentyä kokonaan, se vaurioittaa akkua (takuu ei kata väärän käsittelyn aiheuttamaa akun vaurioitumista).

Lisäksi, jos ajat sähköpotkulautaa kylmillä tai hyvin kuumilla alueilla, akunkesto voi olla lyhyempi kuin ajettaessa 15–25 °C:n lämpötiloissa. Tämä ei ole akun toimintahäiriö, vaan normaalia.

Huomio: Jopa täyteen ladatusta akusta voi loppua virta, jos sähköpotkulautaa ei käytetä pitkään aikaan. Voit odottaa täyteen ladatun akun säilyttävän virran 90–120 päivää, kun potkulauta ei ole päällä. Sen jälkeen se purkautuu kokonaan. Jos akku on ladattu vain osittain, tämä ajanjakso on lyhyempi.

Varmista, että akun lämpötila ei nouse yli 50 °C:n tai laske alle miinus 10 °C:n pitkäksi ajaksi. (Esim. älä jätä sähköpotkulautaa kuumaan autoon kesällä, älä heitä akkuja avotuleen jne.) Alhainen lämpötila (esim. nollan alapuolella oleva lämpötila) voi vaurioittaa akun kennoja.

Pidä sähköpotkulauta poissa avotulen tai muiden lämmönlähteiden läheisyydestä, jotta akku ei ylikuumene. Muista lisäksi olla jättämättä sähköpotkulautaa pakkaseen. Sekä liiallinen kuumuus että kylmyys voivat aiheuttaa akun tyhjentymisen.

Käytä vain alkuperäistä laturia tai hyväksyttyä vaihtolaturia, sillä eri akut voivat tarvita tietynlaista laturia. Jos käytät muita latureita, tuote voi vahingoittua.

Älä yllilataa ja tyhjennä akkua.

Akkupaketin purkaminen on kiellettyä. Akkupakettia saavat käsitellä vain viralliset huoltokeskukset ja asiantuntijat.

Laakerit, ruuvit, jarrut ja pyörät

Kuten polkupyörässä, myös sähköpotkulaudassa on liikkuvia osia, jotka ajan myötä ovat alttiita kulumiselle.

Laakerit ja ruuvit:

Sähköpotkulaudassa on sinetöidyt ja pölynkestävät laakerit, niin ettei voitelua tarvita. Tarkasta laakerit kulumisen varalta säännöllisesti ajoturvallisuuden säilymiseksi. Älä hypi potkulaudalle tai siltä pois, äläkä käytä liikaa voimaa muutoinkaan välttääksesi laakerien vioittumisen. Tämä ei ole kilpasähköpotkulauta.

Varmista, että kaikki mutterit ja ruuvit on kiristetty oikein vaaratilanteiden välttämiseksi. Suosittelemme kiristämistä keskimäärin 20 Nm kiristysmomenttiin.

Tarkista ruuvit säännöllisesti ja kiristä ne tarvittaessa.

Jarrut:

Tarkista jarrut kulumisen varalta säännöllisin väliajoin ajoturvallisuuden säilymiseksi. Älä käytä

Vältä sähköpotkulaudan käyttämistä, jos jarrut ovat kuluneet.

Pyörät:

Tarkasta pyörät kulumisen varalta säännöllisesti ajoturvallisuuden säilymiseksi.

Varmista oikea ilmanpaine, 3,8 baaria, renkaiden täytössä, sillä kovat renkaat kestävät kauemmin.

Jos pyörä vaikuttaa epävakaalta, vaikka ruuvit on kiristetty, laakerit saattavat olla kuluneet ja vaativat vaihtamista



VAROITUS

- Muista varmistaa, että ohjausjärjestelmä on oikein säädetty ja että kaikki liitososat ovat lujasti kiinni ja ehjiä ennen ajamista. Katso ohjaustangon kokoamis- ja turvallisuusohjeet.
- Lue käyttöoppaasta ja varoituksista oikeat käyttö- ja jarrutustekniikat
- Käytä aina kenkiä.
- Suosittelemme käyttämään aina kypärää/suojavarusteita oman turvallisuutesi varmistamiseksi.
- Itselukittuvat mutterit ja muut itselukittuvat kiinnikkeet voivat menettää tehonsa.
- Mitään sähköpotkulaudan osia tai materiaaleja ei saa muuttaa (käytä vain alkuperäisiä osia), sähköpotkulaudan muutokset ovat kiellettyjä. Takuu raukeaa, jos niitä tehdään.

Säilytys ja puhdistus

Jos sähköpotkulautu likaantuu, puhdista se ainoastaan kostealla liinalla. Älä käytä painepesuria tai juoksevaa vettä, koska ne voivat vahingoittaa tärkeitä osia. Voit myös käyttää hieman hammastahnaa, jos lika on juuttunut. Muista puhdistaa kostealla liinalla tämän jälkeen.

Muista pitää sähköpotkulaudan virta pois päältä kytkettynä sen puhdistuksen aikana ja muista peittää latausliitäntä välttääksesi ongelmat elektroniikan kanssa.

Muista kuivata potkulautu pyyhkeellä, jos se kastuu.

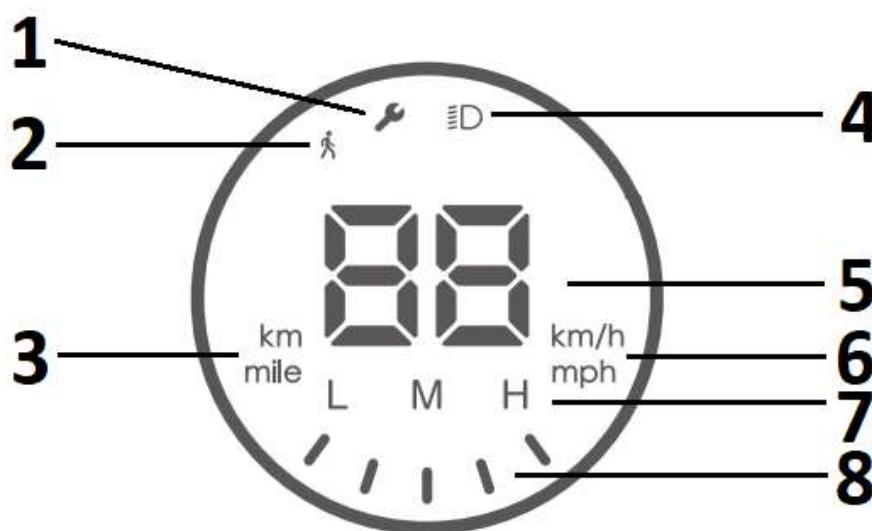
Huomio: Älä käytä alkoholia, bensiiniä, kerosiinia tai muita syövyttäviä ja haihtuvia kemiallisia liuottimia. Nämä saattavat vahingoittaa sähköpotkulaudan ulkopintaa sekä sisäistä rakennetta.

Säilytä sähköpotkulautu kuivassa ja viileässä paikassa, kun se ei ole käytössä. Vältä sen jättämistä ulos, koska sitä ei ole tarkoitettu säilytettäväksi märissä olosuhteissa. Ei ole myöskään suositeltavaa altistaa sitä suoran auringonvalon aiheuttamalle korkealle lämpötilalle pitkäksi aikaa.

9. Ohjaus

Lue ohjeet huolellisesti käytön helpottamiseksi.

9.1 Hallinta ja näyttö



1. Huoltotila/virhetila Potkulaudan vika Ota yhteys tukeen.
2. Jalankulkutila (vaihteella 1)
3. Matka km/mailia Näkyy, kun sähköpotkulautu kytketään päälle.

-
4. Etu- ja takavalot päällä -symboli
 5. Nopeusmittari
 6. Km/h tai mph
 7. Vaihdetila
 8. Paristojen varaustaso

9.2 Painikkeet ja nopeudensäätö

Virta päällä/pois päältä

Paina ja pidä virtapainiketta painettuna muutaman sekunnin.



Aktivoi etu- ja takavalot painamalla kerran.

Nopea painallus kahdesti vaihtaa vaihdetta.

L = ensimmäinen vaihde 6 km/h (jalankulku-tila). Takavalot vilkkuvat. Tämä on tarkoituksellista ja EU-määräysten mukaista.

M = toinen vaihde 15 km/h

H = kolmas vaihde 25 km/h

Vaihde km/h- ja mph-näytön välillä painamalla nopeasti kolme kertaa.

9.3 Jarrut

Sähköpotkulaudassa on 2 erillistä jarrua.



1. Sähköinen jarru
2. Rumpujarru

Jarrutustekniikat:

Jos sinun pitää jarruttaa, suosittelemme seuraavaa tapaa. Päästä ensin irti kaasusta ja paina sitten sähköistä jarrua. Jos sinun pitää jarruttaa kovempaa, käytä rumpujarrua.

 **VAROITUS**

Märällä säällä jarrutusmatkat kasvavat.

10. Tekniset tiedot

Parametri		Käyttöalue
Koko	Koko taitettuna (mm)	1135 x 475 x 530 mm
	Koko auki avattuna (mm)	1135 x 475 x 1190 mm
Ominaisuus	Laitteen suurin hyötykuorma (kg)	100
	Paino (kg)	16,55
Ajaja	Ikä (vuotta)	14+
Sähköpotkulauta	Maksiminopeus (tasaisella ajo) (km/t)	25
	Ajomatka enintään (km)	30
	Maasto	Tasainen ja kuiva pinta
Akku Tyyppi: Li-ion-akku	Nimellisjännite (V)	36,5 V
	Syöttöjännite (V)	42 V
	Akkukapasiteetti (mAh)	7800
Moottori	Moottorin teho (W)	350
	Päästöäänepainetaso (dB)	Melupäästöt < 70 dB (A).
Verkkolaite	Nimellinen syöttöjännite (V)	100–240
	Nimellinen lähtöjännite (V)	42 V
	Nimellisvirta (A)	1,5 A
	Latausaika (t)	5,5

Sähköpotkulauta

Malli: SEL-10370F

Tulovirta: 100–240 V~, 50/60 Hz, 1,8 A (maks.)

Antovirta: 42 V  1,5 A  

Maksimi nopeus: 25 km/h

Paino: 16,55 kg

Valmistusvuosi: 2022

Laitteen suurin hyötykuorma: 100 kg

Akku: 36,5 V/7,8 Ah

Tehonkulutus: ≤ 350 W

Lataa aina sähköpotkulauta mukana toimitettavan verkkolaitteen avulla:

FY0634201500

11. Varoitukset

Ajoon liittyvät riskit



Opettele ensin turvallinen ajo, ennen kuin lisäät sähköpotkulaudan nopeutta.

- Huomiokyvyn laiminlyönti, hallinnan menettäminen ja sääntöjen rikkominen voivat aiheuttaa tapaturmia.
- Nopeus ja ajomatka riippuvat ajajan painosta, maastosta, lämpötilasta ja ajotyylistä.
- Käytä suojakypärää ja -vaatetusta, kun ajat sähköpotkulaudalla.
- Lue käyttöohjeet huolellisesti ennen sähköpotkulaudalla ajoa.
- Tarkoitettu vain kuivissa olosuhteissa käytettäväksi.
- Sähköpotkulautaa ei saa käyttää julkisilla teillä, elleivät paikalliset määräykset salli sitä.
- Varmista, että tämä tuote täyttää paikalliset määräykset.
-

12. Sähköpotkulaudan turvallinen pysäköinti

Kun sähköpotkulauta on pysäytetty, nouse pois siitä ja paina sivutuki alas oikealla jalalla sähköpotkulaudan tukemiseksi. Sivutuki sijaitsee sähköpotkulaudan vasemmalla puolella jalkalevyn alla. Ennen ajon jatkamista työnnä sivutuki takaisin ylös, niin että se on samansuuntainen jalkalaudan kanssa.

13. Turvallinen kuljetus

13.1 Valmistelu

- Lataa ensin akku kokonaan täyteen.
- Käytä kypärää, polvi- ja kyynärpääsuojaus.
- Älä käytä väljää vaatetusta tai avoimia nauhoja, jotka voivat jäädä sähköpotkulaudan pyörien väliin.

13.2 Painorajoitus

Painorajoituksen syy:

- ajajan turvallisuuden varmistaminen
- ylikuormituksesta johtuvan vaurion välttäminen.

Laitteen suurin hyötykuorma: 100 kg.

 VAROITUS

Älä yritä tehdä käännöstä liian nopeasti.

 VAROITUS

Litiumakku sisällä.

 VAROITUS

Jos sähköpotkulauta kytkeytyy pois päältä, järjestelmä pysäyttää laitteen välittömästi.

Se voidaan vapauttaa jälleen painamalla virtapainiketta.

- Käytä laitetta vain -10 – +45 °C lämpötilassa.

13.3 Ajomatka yhdellä latauksella

Ajomatka riippuu useista tekijöistä:

- Maaston pinnanmuodostus: Tasaisella alustalla saadaan suurempi kantama kuin epätasaisella.
- Paino: Ajoaika ja kantama riippuvat ajajan painosta.
- Lämpötila: Ääriämpötilat lyhentävät ajomatkaa.
- Huolto: Jos sähköpotkulauta ladataan oikein ja akku pidetään hyvässä kunnossa, ajomatka on pitempi.
- Nopeus ja ajotyyli: Ajomatka on pitempi tasaisella nopeudella kuin toistuvilla pysähdyksillä ja liikkeelle lähdöillä, kiihdytyksillä ja jarrutuksilla.

13.4 Ajoturvallisuus

Tässä luvussa keskitytään turvallisuuteen, kokemukseen ja varoituksiin. Ennen ajoneuvon käyttöä lue kaikki asennus- ja käyttöohjeet huolellisesti.

VAROITUS

Tutustu ajoneuvoon, ennen kuin käytät sitä, niin osaat pitää sähköpotkulaudan hyvässä kunnossa.

- Noudata kaikkia turvallisuusohjeita, kun ajat sähköpotkulautaa.
- Sähköpotkulauta on suunniteltu vain henkilökohtaiseksi viihteeksi. Vältä sen käyttöä julkisilla teillä/liikenteessä.
- Lapset, vanhukset ja raskaana olevat naiset eivät saa ajaa tätä ajoneuvoa.
- Rajoitetun tasapainoastin omaavat henkilöt eivät saa ajaa sähköpotkulaudalla.
- Vältä sähköpotkulaudalla ajoa alkoholin tai muiden päihteiden vaikutuksen alaisena.
- Älä kannata mitään esineitä ajon aikana.
- Varmista, että sinulla on selkeä näkyvyys eteenpäin, jotta sähköpotkulaudan ajo on turvallista.
- Ajon aikana jalkojen on oltava aina astinlaudan päällä.
- Sähköpotkulaudalle mahtuu vain yksi henkilö.
- Älä lähde liikkeelle tai pysähdy äkillisesti.
- Vältä jyrkissä mäissä ajoa.
- Älä aja hämärissä tai pimeissä paikoissa.
- Sinä ajat sähköpotkulaudalla omalla vastuullasi, me emme ota mitään vastuuta onnettomuuksista tai vahingoista.
- Aja turvallisella nopeudella, joka sallii sinun pysähtyä koska tahansa.
- Pidä sähköpotkulauta riittävän etäällä muista ihmisistä ja vältä törmäykset.
- Ohjaa tasapainoa siirtämällä, nopeat liikkeet voivat aiheuttaa kaatumisen.
- Älä aja sateella tai märällä kelillä. Potkulauta on roiskesuojattu. Mutta ei vedenpitävä.
- Vältä esteiden yli ajamista, jos mahdollista, ja vältä lunta, jäätä ja liukkaita pintoja.
- Vältä tekstiilien, pienten oksien ja kivien yli ajamista, jos mahdollista.
- Vältä kapeissa paikoissa ajamista tai paikoissa, joissa on esteitä, mikäli mahdollista.
- Sähköpotkulaudan päälle ja pois päältä hyppääminen voi aiheuttaa vaurion, jota takuu ei kata. On olemassa tapaturmavaara. Takuu ei kata ”tempuajosta” johtuvia vammoja ja vahinkoja.
- Seiso jalustalla yhdellä jalalla työnnä toisella jalalla taaksepäin maata vasten ja aloita liukuminen. Moottori voi käynnistyä vain, kun ajoneuvo saavuttaa 3 km/h nopeuden.

13.5 Lataus

- Varmista, että sähköpotkulauta, laturi ja laitteen tasavirran tuloliitännät ovat aina kuivia.
- Huomautus: Tämän sähköpotkulaudan lataamiseen saa käyttää VAIN mukana toimitettua FY0634201500-laturia, jonka antovirta on seuraava: 42 V – 1,5 A.
- Eri laturin käyttö voi vaurioittaa laitetta ja aiheuttaa muita vaaroja.
- Käytä verkkolaitetta ja kytke laitteen tasavirtatulo tavalliseen pistorasiaan.
- Laturissa ei pala mitään valoa ennen lataamista. Kun se yhdistetään sähköpotkulautaan, syttyy punainen valo ja lataus käynnistyy.
- Vihreä merkkivalo syttyy, kun lataus on valmis. Voit nyt lopettaa akun latauksen ja kytkeä irti virtajohdon.
- Latausprosessi kestää enintään 5,5 tuntia. Älä lataa akkua yli 5,5 tuntia. 5,5 tunnin kuluttua irrota laturi laitteesta ja virtalähteestä. Tuotetta ei saa ladata pitkiä aikoja. Ylilataaminen lyhentää akun käyttöikää.
- Pidä laitetta aina silmällä latauksen aikana.
- Laitetta tulee ladata vain 0–45 °C:n lämpötilassa.
- Kun lataus tapahtuu tätä alemmissa tai korkeammassa lämpötiloissa, on olemassa vaara, että akun suorituskyky laskee. Se aiheuttaa silloin mahdollisen tapaturmien ja omaisuusvahinkojen vaaran.
- Laitetta tulee säilyttää ja ladata avoimessa, kuivassa paikassa poissa syttyvien materiaalien luota.
- Laitetta ei saa ladata suorassa auringonvalossa tai avotulen läheisyydessä.
- Laitetta ei saa ladata heti käytön jälkeen. Anna laitteen jäähtyä tunnin ajan ennen sen lataamista.
- Laite on yleensä osittain ladattu, kun se toimitetaan tehtaalta. Laitetta tulee pitää osittain ladattuna, kunnes sitä käytetään.
- Laitetta ei saa jättää altistumaan auringonvalolle auton sisälle.

HUOMIO

Sähköpotkulautaa ei saa käyttää latauksen aikana!

HUOMIO

- Älä vie vieraita esineitä latausporttiin.

HUOMIO

- Irrota kansi vain sähköpotkulaudan latauksen ajaksi.
- Latauksen jälkeen irrota latausjohdon liitin ja sulje tasavirtaliitännät taas kannella!

VAROITUS

Varmista, ettei vettä tai muita nesteitä pääse tunkeutumaan sähköpotkulaudan sisäosiin; muussa tapauksessa laitteen elektroniikka/akut voivat vioittua pysyvästi. On olemassa tapaturmavaara.

HUOMIO

- Älä avaa sähköpotkulaudan kotelointia, tämä mitätöi laitteen takuun.

VAROITUS

- Muista käyttää kypärää ja suojavaatteita sähköpotkulaudan käytön aikana.
- Muista lukea käyttöohjeet huolellisesti ennen sähköpotkulaudan käyttöä.
- Sähköpotkulautaa tulee käyttää vain kuivalla ja tasaisella maalla.
- Alle 14-vuotiaat eivät saa käyttää sähköpotkulautaa.

TÄRKEÄÄ! Lue huolellisesti ja säilytä tallessa tulevaa käyttöä varten.

Kaikki ohjaustankoon kiinnitetyt kuormat vaikuttavat ajoneuvon vakauteen.

Lisävarusteita ja muita ylimääräisiä esineitä, jotka eivät ole valmistajan hyväksymiä, ei pidä käyttää.

VAROITUS

Kuten kaikilla mekaanisilla osilla, ajoneuvoon kohdistuu kovaa rasitusta ja kulumista. Eri materiaalit ja komponentit voivat reagoida eri tavoilla kulumiseen tai väsymiseen. Jos komponentin odotettu käyttöaika on ylitetty, se voi hajota äkillisesti ja aiheuttaa siten tapaturmariskin käyttäjälleen. Halkeamat, naarmut ja värjäytymät kovalle rasitukselle altistuvilla alueilla osoittavat, että komponentti on ylittänyt käyttöikänsä ja tulee vaihtaa.

Kaupunkiliikenteessä on monia esteitä ylitettävänä, kun rotvallit tai portaat. On suositeltavaa välttää esteiden yli hyppäämistä. On tärkeä ennakoida ja sopeuttaa liikeratasi ja nopeutesi jalankulkijoiden mukaan, ennen kuin ylität tällaisia esteitä. Lisäksi on suositeltavaa astua pois ajoneuvosta, kun nämä esteet ovat vaarallisia muotonsa, korkeutensa, tai liukkautensa vuoksi.

VAROITUS Pidä muovipeitteet pois lasten ulottuvilta tukehtumisvaaran välttämiseksi.

Käytä aikaa opettelemaan käytön perusteet välttääksesi vakavat onnettomuudet, joita voi tapahtua ensimmäisten kuukausien aikana.

Käänny jälleenmyyjän puoleen, jotta hän voi osoittaa sinut asianmukaiselle harjoitteluorganisaatiolle.

- Joka tapauksessa ennakoi liikeratasi ja nopeutesi noudattaessasi liikennesääntöjä sekä jalankulkijoita koskevia sääntöjä ja huomioi aina haavoittuvassa asemassa olevat.

- Ilmoita läsnäolostasi lähestyessäsi jalankulkijaa tai pyöräilijää, kun sinua ei nähdä tai kuulla.

- Yli suojatiet kävelemällä.

- Huomioi aina oma ja muiden turvallisuus.

- Älä käytä ajoneuvoa muuhun kuin sen käyttötarkoitukseen.

- Tämä laite ei ole tarkoitettu akrobaattiseen käyttöön.

Sammuta laite latauksen ajaksi.

Itsekiristyvät mutterit ja muut itsekiristyvät kiinnikkeet voivat menettää tehonsa ja ne ehkä pitää kiristää uudelleen.

Ranskan liikennesääntöjen mukaan heijastavat vaatteet ja kypärä vaaditaan ehdottomasti pyöräilyn aikana.

Ota huomioon – kaikkia tuotteita voidaan muuttaa ilman erillistä ilmoitusta. Emme vastaa tämän käyttöoppaan virheistä tai puutteista.

KAIKKI OIKEUDET PIDÄTETÄÄN, COPYRIGHT DENVER A/S



Sähkö- ja elektroniikkalaitteet sekä niissä käytettävät paristot sisältävät materiaaleja, komponentteja ja aineita, jotka voivat olla vahingollisia terveydelle ja ympäristölle, jos jätemateriaalia (pois heitettävät sähkö- ja elektroniikkalaitteet sekä paristot) ei käsitellä asianmukaisesti.

Sähkö- ja elektroniikkalaitteet sekä paristot on merkitty alla olevalla rastitun jätteen symbolilla. Symboli kertoo, ettei sähkö- ja elektroniikkalaitteita tai paristoja saa hävittää kotitalousjätteen mukana, vaan ne on hävitettävä erikseen.

On tärkeää, että loppukäyttäjänä viet käytetyt paristot oikeaan keräyspaikkaan. Tällä tavoin voit varmistaa, että paristot kierrätetään lain mukaan, eivätkä ne vahingoita ympäristöä.

Kaikkiin kaupunkeihin on perustettu keräyspisteitä, joihin sähkö- ja elektroniikkalaitteet sekä paristot voidaan viedä maksutta edelleen toimitettaviksi kierrätysasemille tai muihin keräyspisteisiin tai ne voidaan kerätä suoraan kotoa. Lisätietoja saat kuntasi tekniseltä osastolta.

DENVER A/S

Omega 5A, Soeften

DK-8382 Hinnerup Denmark

[facebook.com/denver.eu](https://www.facebook.com/denver.eu)

Tietoja mallin SEL-10370F akun lataamisesta

Tärkeää – lue!

Arvoisa asiakas, Toivomme, että uudesta sähköpotkulaudastasi on sinulle paljon iloa.

Sähköpotkulaudan akkua ei ole ladattu täyteen tehtaalla. Akku voi purkautua hitaasti itseksensä, kun sitä ei käytetä.

Jos akku on tyhjentynyt kokonaan, sen uudelleen latautuminen voi olla hidasta, mutta tämä estää akun vioittumisen.

Jos huomaat, että sähköpotkulaudan kytkeminen päälle ei onnistu eikä se näytä lataavan (latausvalot syttyvät heti vihreinä), toimi seuraavasti.

1. Jätä laturi kytketyksi 6–7 tunniksi. Tällä varmistetaan, että akku latautuu jälleen täyteen (voi kestää 3–4 tuntia, ennen kuin laturi aloittaa normaalin lataamisen).
2. Jos tämä ei ratkaise ongelmaasi, aja sähköpotkulautaa manuaalisesti kytkemättä sen virtaa päälle. Aja sähköpotkulautaa noin 100 m jalkojesi avulla ja kytke sitten laturi. Takapyörän moottori auttaa lataustoiminnon aktivoimisessa ja lataus tapahtuu normaalisti. (Täyteen lataaminen kestää 5,5 tuntia näin käytettynä)

Kirjoita selaimen osoite: www.denver.eu, jotta saat käyttöohjeiden sähköisen version.

VAROITUKSET

Lue käyttöopas ja alla olevat ohjeet kokonaan ennen tuotteen käyttöä.

Tuotenimet: **SEL-10370F**

Tuotetyyppi: Sähköpotkulauta

Valmistusvuosi: 2022



- Huomautus: Käytä AINOASTAAN mukana toimitettavaa laturia FY0634201500, jonka antojännite tämän sähköpotkulaudan lataamiseen on seuraava: 42 V – 1,5 A.
- Muun laturin käyttäminen saattaa vaurioittaa tuotetta tai aiheuttaa mahdollisia vaaroja.
- Älä koskaan lataa tuotetta ilman valvontaa.
- Tuotteen latausaika ei saa ylittää 5,5 tuntia. Lopeta lataaminen 5,5 tunnin kuluttua.
- Tuotteen saa ladata vain 0–45 °C:n lämpötilassa.
- Jos tuote ladataan alhaisemmassa tai korkeammassa lämpötilassa, on olemassa vaara, että akun suorituskyky heikentyy, ja tuote voi vaurioitua tai voi tapahtua henkilövahinko.
- Tuotetta saa käyttää vain –10...+45 °C:n lämpötilassa.
- Jos tuotetta käytetään alhaisemmassa tai korkeammassa lämpötilassa, on olemassa vaara, että akun suorituskyky heikentyy, ja tuote voi vaurioitua tai voi tapahtua henkilövahinko.
- Säilytä tuote 0–35 °C:n lämpötilassa (optimaalinen säilytyslämpötila on 25 °C)
- Lataa ja säilytä tuotetta avoimessa, kuivassa tilassa ja etäällä syttyivistä materiaaleista (ts. materiaaleista, jotka voivat syttyä liekkeihin).
- Älä lataa auringonpaisteessa tai lähellä avotulta.
- Älä lataa tuotetta heti käytön jälkeen. Anna tuotteen jäähtyä yksi tunti ennen lataamista.
- Jos jätät tuotteen toiselle henkilölle esimerkiksi loman ajaksi, sen tulee olla osittain ladattu (20–50 %:n lataus). Ei täyteen ladattu.
- Tuote on usein osittain ladattu, kun se toimitetaan tehtaalta. Pidä tuote osittain ladatussa tilassa, kunnes sitä käytetään.

DENVER A/S

Omega 5A, Soefte, DK-8382 Hinnerup, Tanska

www.denver.eu

DENVER A/S



EY-vaatimustenmukaisuusvakuutus (konedirektiivi)

Allekirjoittanut

Yrityksen nimi: DENVER A/S

Osoite: Omega 5A, Soefthen, DK-8382 Hinnerup, Tanska

todistaa, että tämän tuotteen suunnittelu ja valmistus

Tuotteen DENVER

tuotemerkin nimi:

Tuotteen SEL-10370F

mallinumero:

Tuotetyyppi: Sähköpotkulauta

täyttävät seuraavien direktiivien vaatimukset:

Konedirektiivi 2006/42/EY

Konedirektiivin Liite I 2006/42/EY,

standardit: EN ISO 12100:2010,

EN 17128:2020

ja täyttävät siten konedirektiivin olennaiset vaatimukset.

MD 2006/42/EY,

Tiettyjen vaarallisten aineiden käytön rajoitus (RoHS): 2011/65/EU ja täydentävä direktiivi (EU) 2015/863

Ilmoituksen allekirjoitukseen ja teknisen dokumentaation kokoamiseen valtuutetun henkilön nimi ja osoite

Sarjanro: 16746-12/22/00001–16746-12/22/00514

Täydellinen nimi: Torben Balmer

Asema: Toimitusjohtaja

Yritys: DENVER A/S

Osoite: Omega 5A, Soefthen, DK-8382 Hinnerup, Tanska

Päivämäärä: 13 maaliskuu 2023

DENVER A/S | Omega 5A | 8382 Hinnerup | Tanska

Puhelin: +45 86 22 61 00 | S-posti: contact@denver.eu | Web: www.denver.eu

VAT-nro: DK18831678