



Překlad původního návodu SEL-10370F



facebook.com/denver.eu

Prosinec/2022



Points de collecte sur www.quefairedemesdechets.fr
Privilégiez la réparation ou le don de votre appareil !

DŮLEŽITÉ! Přečtěte si tento text pečlivě a uschovejte jej pro budoucí použití.

Před provozováním tohoto vozidla si přečtěte všechny pokyny ohledně bezpečného sestavení a provozu. Uživatelská příručka vás seznámí s funkcemi a použitím elektrické koloběžky. Před použitím této elektrické koloběžky se seznámte s obsluhou, abyste koloběžku mohli udržovat v co nejlepším stavu.

Tento přístroj smí používat děti od 14 let a starší, osoby s omezenými fyzickými, smyslovými nebo duševními schopnostmi nebo nedostatkem zkušeností a vědomostí, pokud jsou pod dohledem nebo pokud byly poučeny o bezpečném používání přístroje a porozuměly nebezpečím spojeným s jeho používáním.

Dohlédněte, aby si se spotřebičem nehrály děti.

Čištění a uživatelskou údržbu zařízení nesmí provádět děti bez dozoru.

Spotřebič se smí používat pouze s napájecím zdrojem, který s ním byl dodán. Tento spotřebič obsahuje baterie, které nelze vyměnit.

Obsah

1. Důležité informace před použitím	3
2. Přehled výrobku	4
3. Rozložení a složení koloběžky.....	6
4. Sestavení zařízení.....	9
5. Nabíjení koloběžky	11
6. Zamýšlené použití	12
7. Bezpečnostní pokyny	12
8. Údržba.....	13
9. Ovládání během provozu	17
10. Specifikace	20
11. Varování.....	21
12. Bezpečné parkování elektrické koloběžky	21
13. Bezpečná přeprava.....	21

1. Důležité informace před použitím

Vyzýváme majitele této koloběžky, aby ji nabíjeli a skladovali bezpečným způsobem.

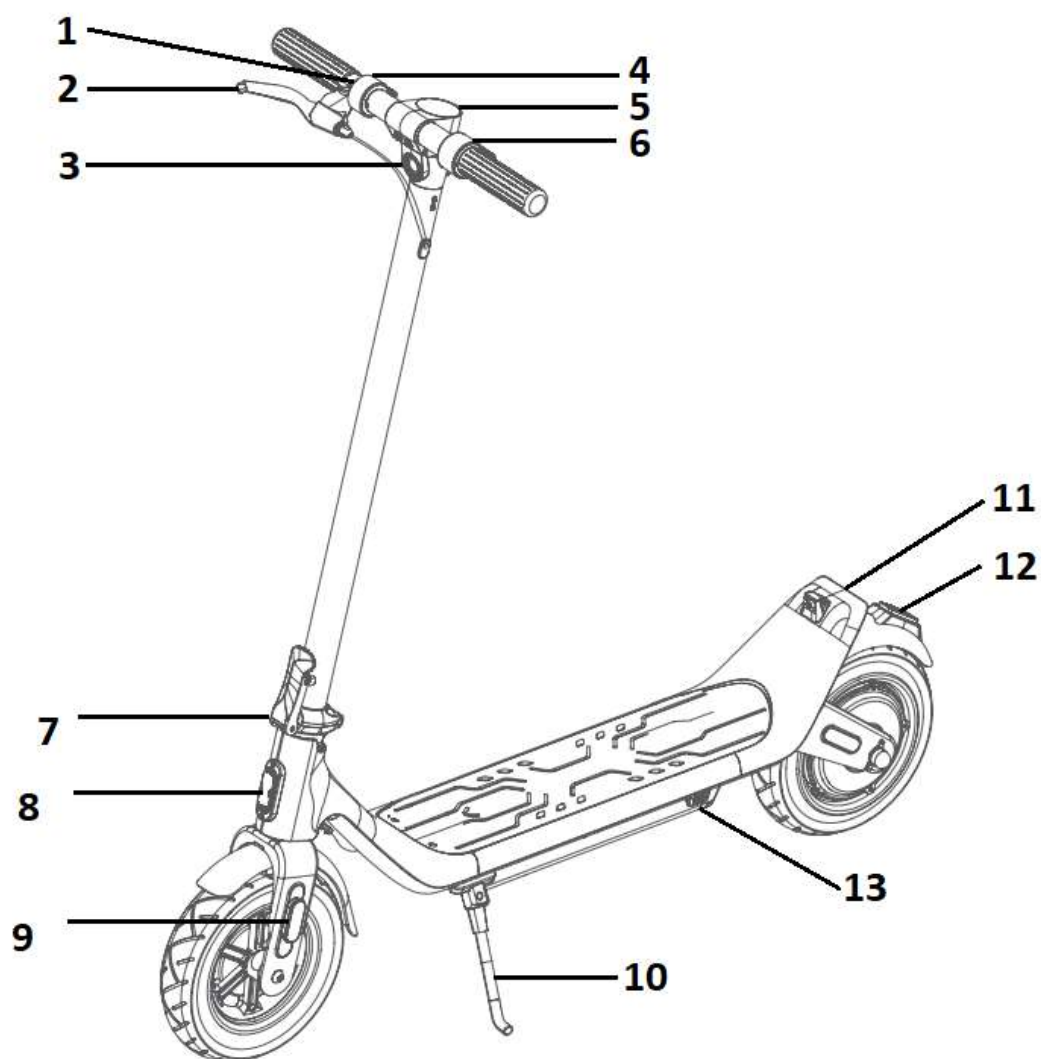
Z bezpečnostních důvodů a na ochranu životnosti akumulátoru nenabíjejte elektrickou koloběžku nikdy při teplotách pod 5 °C nebo nad 45 °C. Stejně tak vždy elektrickou koloběžku odpojte od napájecího kabelu, jakmile bude koloběžka plně nabitá. Pro nabíjení elektrické koloběžky používejte vždy dodaný napájecí adaptér.

Ujistěte se, že jsou všechny šrouby řádně utaženy, aby nedošlo k nebezpečným situacím.

VAROVÁNÍ

- Před jízdou nezapomeňte zkontrolovat, zda je správně nastaven systém řízení a zda jsou všechny spojovací součásti pevně zajištěné a nejsou rozbité. Viz montáž a bezpečnostní pokyny k řídítkům.
- Přečtěte si prosím návod k obsluze a varování o správných technikách použití a brzdění.
- Vždy noste obuv.
- Samosvorné matice a jiné samosvorné upevňovací prvky mohou časem ztratit svou účinnost. Kontrolujte je v pravidelných intervalech.
- Žádné díly a materiály elektrické koloběžky se nesmí měnit. Úpravy nejsou povoleny.

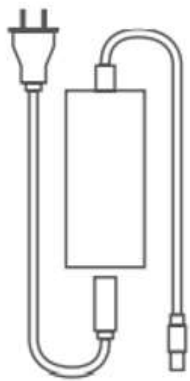
2. Přehled výrobku



1. Plyn
2. Brzdová páka pro bubnovou brzdu
3. Přední světlo
4. Zvonek
5. Displej
6. Elektrická brzda

7. Skládací mechanismus
8. Přední odrazka
9. Boční odrazka
10. Skládací stojan
11. Zadní světlo
12. Zadní odrazka
13. Nabíjecí port

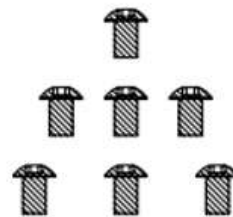
Příslušenství:



1



2



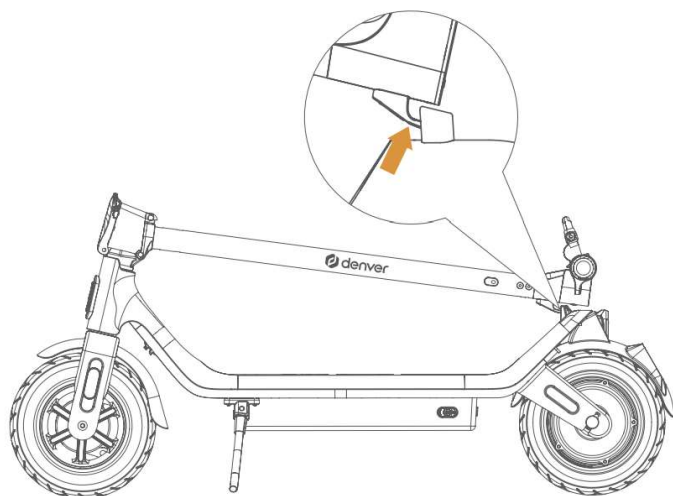
3

1. Nabíječka
2. Imbusový klíč ve tvaru písmene T pro montáž šroubů.
3. Šrouby pro montáž předního řízení (6 ks).

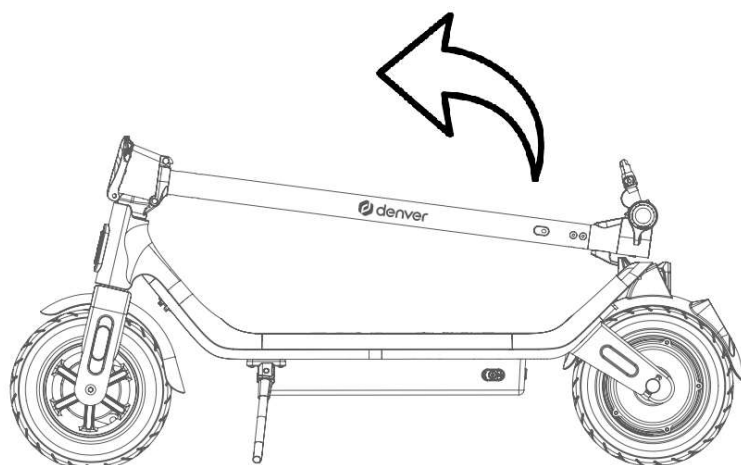
3. Rozložení a složení koloběžky

Rozkládání

1. Uvolněte přední tyč z háku.

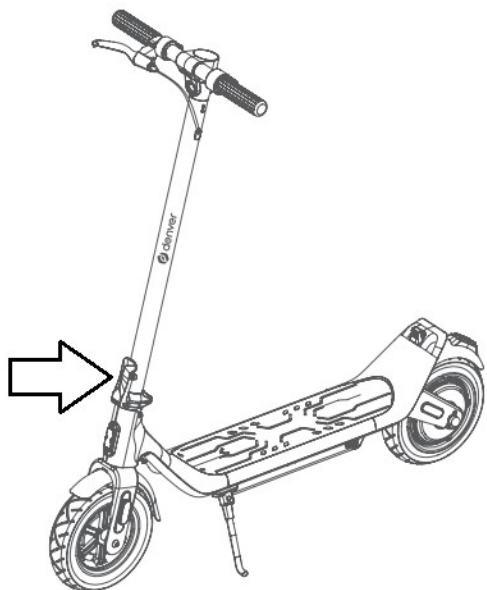


2. Pomalu zvedněte rukojeť.



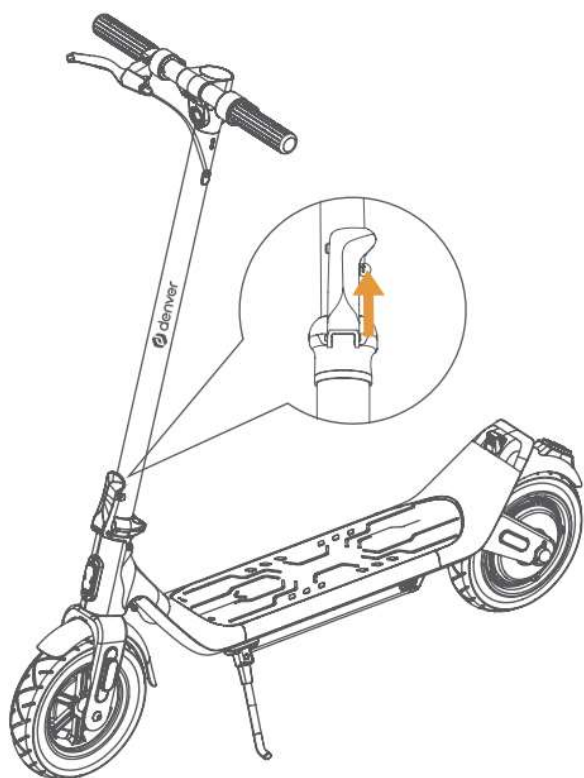
3. Zamkněte skládací mechanismus.

Přitlačte sklopnou rukojeť na přední tyč, dokud se nezajistí. Zatáhněte za sklopnou rukojeť a zkontrolujte, zda je zajištěna.

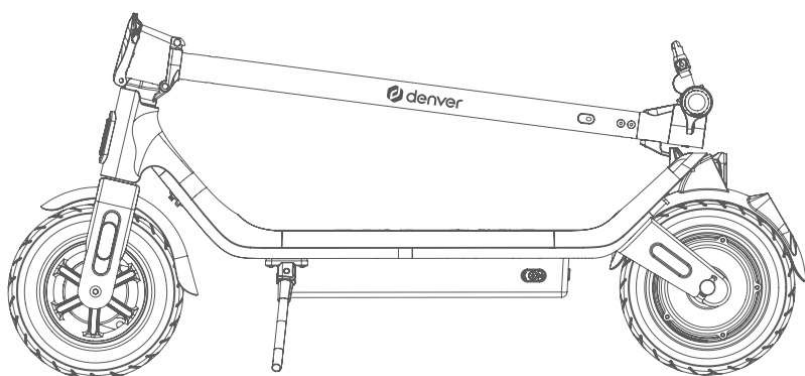


Skládání

Stisknutím malého tlačítka ve tvaru kuličky, jak je znázorněno níže, uvolněte zámek.



Vytáhněte sklopnou rukojeť a poté můžete spustit přední tyč.



4. Sestavení zařízení

Montáž předního řízení.

1. Pevně připojte níže uvedený kabel



2. Spusťte kabel dovnitř trubky a opatrně spusťte řízení, aniž by se kabel zasekl.

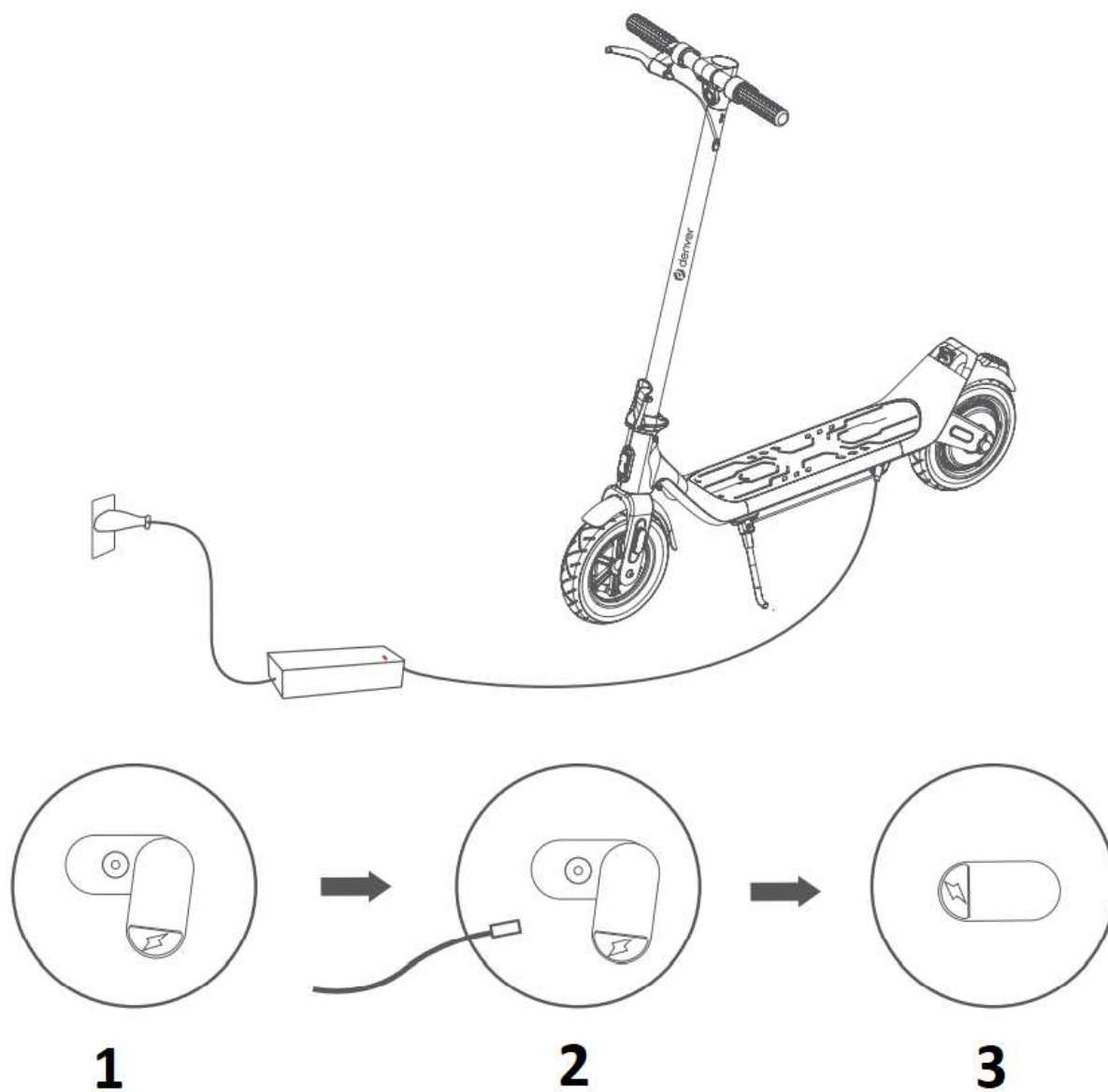


3. Pomocí přiloženého imbusového klíče namontujte 6 šroubů. Dobře je utáhněte.



5. Nabíjení koloběžky

Připojte dodaný napájecí adaptér do nabíjecí zásuvky elektrické koloběžky.



1. Otevřete gumovou záklopku.
2. Zapojte napájecí adaptér do nabíjecího portu.
3. Po nabití upevněte gumovou záklopku, aby se dovnitř nedostaly nečistoty ani voda.

Při nabíjení používejte pouze originální napájecí adaptér.

6. Zamýšlené použití

Elektrickou koloběžku může používat osoba starší 14 let s maximální hmotností 100 kg. Ostatní parametry přípustného provozu koloběžky jsou definovány v kapitole („10. Seznam parametrů“). Je důležité používat elektrickou koloběžku jen za dobré viditelnosti a pouze v případě, že jsou splněny fyzické podmínky pro stabilitu elektrické koloběžky (například ne na jedné noze nebo pod vlivem drog či alkoholu). Při provozu elektrické koloběžky musí obsluha nosit osobní ochranné pomůcky uvedené v oddílu („13. Varování > 13.1 Příprava“).

7. Bezpečnostní pokyny

Doporučujeme vždy nosit helmu a ochranné pomůcky, jako jsou chrániče kolen, ruk a zápěstí, aby byla zajištěna vaše osobní bezpečnost.



Také si pečlivě přečtěte uživatelskou příručku, abyste měli jistotu, že víte, jak na koloběžce bezpečně jezdit a užít si s ní zábavu.

Je vaší povinností znát a dodržovat všechny předpisy. V případě, že použití této elektrické koloběžky ve vaší zemi neregulují žádné předpisy, dbejte na vlastní bezpečnost a na bezpečnost druhých.

Také dávejte pozor na jiné osoby. Vždy jezděte bezpečně a pouze rychlostí, která vám umožní kdykoli bezpečně zabrzdit. U takových výrobků je obvyklé, že existuje riziko, že můžete z výrobku spadnout a zranit se. Vždy jezděte co nejbezpečněji.

V případě, že elektrickou koloběžku zapůjčíte přátelům či příbuzným, ujistěte se, že mají správné ochranné prostředky a vědí, jak na koloběžce jezdit.

Před jízdou na elektrické koloběžce zkontrolujte, že všechny součásti fungují, jak mají. Jsou-li zjištěny nějaké uvolněné části, abnormální hluk, zkrácená životnost baterie atd., obraťte se na prodejce ohledně servisu a záruky. Elektrickou koloběžku neopravujte sami.

Zkontrolujte přední a zadní pneumatiku, zadní brzdu a brzdové obložení podle části 8 specifikace údržby v tomto návodu k obsluze.

Vyvarujte se použití příliš velké síly, šlapání na zadní blatník nebo zvedání koloběžky v oblasti zadního blatníku. To může způsobit, že se blatník uvolní nebo poškodí. Na tento případ se nevztahuje záruka.

Vyhněte se neustálému brzdění. Výsledkem je, že se pneumatiky nejenom opotřebovávají, ale také se ohřívají. To zjemňuje pryž, která již nebude mít stejnou přilnavost na silnici jako obvykle. Nedotýkejte se pneumatiky po brzdění.

Slyšíte-li nezvyklé zvuky, případně si při zapínání elektrické koloběžky všimnete tření, může být poškozené ložisko. Opotřebované ložisko mohou signalizovat také silné vibrace řídítek. V takovém případě se obraťte na svého prodejce, protože je třeba vyměnit ložisko a zkontrolovat a seřídít řídítka.

Na elektrické koloběžce jezděte pouze na suchém povrchu, protože v opačném případě může být narušená bezpečnost jízdy a výkon brzd a může dojít k poškození motoru či ložisek.

Nejezděte nahoru nebo dolů po dlouhých a strmých svazích.

Zastavte jízdu, když obdržíte upozornění „Low Battery Warning“ (Upozornění na vybitou baterii). Elektrická koloběžka nebude mít stejnou trakci jako obvykle a elektrická brzda nebude fungovat. V takovém případě elektrickou koloběžku zastavujte bubnovou brzdou. Elektrickou brzdou a škrtecí klapku nepoužívejte současně.

Normálně fungující elektrická koloběžka funguje bezpečně a tiše. Pokud slyšíte hluk nebo zaznamenáte trhavý pohyb, zkontrolujte kola, ložiska a brzdy. Pokud je to nutné, kontaktujte ohledně opravy a údržby zákaznický servis.

8. Údržba

VAROVÁNÍ

Vozidlo podléhá jako každá jiná mechanická komponenta velkému namáhání a opotřebení. Různé materiály a součásti mohou na opotřebení nebo únavu materiálu reagovat různě. Pokud dojde k překročení očekávané životnosti součásti, může dojít k jejímu náhlému rozbití a tím i nebezpečí zranění uživatele. Překročení životnosti a upozornění na nutnost výměny jsou signalizovány prasklinami, škrábanci a změnami barev.

Pro zajištění co nejlepšího a nejbezpečnějšího výkonu a zážitku s elektrickou koloběžkou je důležité pravidelně provádět údržbu důležitých částí výrobku.

- Údržba baterie
- Ložiska, šrouby, brzdy a kola
- Skladování a čištění

Údržba baterie

Všechny baterie mají svoji životnost a jejich výkon časem poklesne. Zde je ale několik rad, jak životnost baterie maximalizovat.

V pravidelných intervalech kontrolujte, že je baterie nabitá, a to i v případě, že elektrickou koloběžku dlouho nepoužíváte. Tím zabráníte poškození baterie způsobenému dlouhodobě nízkým napětím.

Nenechávejte baterii úplně vybit. Nejlépe ji nabíjejte, když je v ní ještě energie. To prodlouží životnost baterie. Pokud je baterie neustále vybíjena, poškozuje ji to (na poškození baterie způsobené nesprávnou manipulací se nevztahuje záruka).

Také jízda na elektrické koloběžce na studených nebo velmi horkých místech může snížit kapacitu baterie oproti jízdě při teplotách 15–25 °C. Nejedná se o selhání baterií, ale o běžnou vlastnost.

Veďte na vědomí: Dokonce i plně nabitá baterie se časem vybije, pokud se elektrická koloběžka po určitou dobu nepoužívá. Očekávejte, že plně nabitá baterie vydrží nabitá od 90 do 120 dnů ve vypnutém stavu, než se zcela vybije. Je-li nabitá pouze částečně, je tato doba nižší.

Ujistěte se, že se baterie nezahřeje na teplotu nad 50 °Celsia nebo pod minus 10 °Celsia. (např. nenechávejte elektrickou koloběžku v horkém autě v létě, neházejte baterie do ohně atd.) Při nízké teplotě (např. teplota pod nulou) se mohou poškodit články baterie.

Elektrickou koloběžku chraňte před otevřeným ohněm i před jinými zdroji tepla, abyste předešli přehřátí baterie. Také elektrickou koloběžku neopouštějte při teplotách pod bodem mrazu. Jak teplo, tak nadměrná zima mohou způsobit vybití baterie.

Používejte pouze originální nabíječku nebo její oficiální náhradu, protože různé baterie mohou vyžadovat konkrétní nabíječku, a pokud použijete jinou nabíječku, mohlo by to výrobek poškodit.

Baterie nadměrně nenabíjejte ani nevybíjejte.

Je zakázáno rozebírat balení baterií. Manipulaci smí provádět pouze oficiální servisní střediska a profesionálové.

Ložiska, šrouby, brzdy a kola

Elektrická koloběžka se skládá z pohyblivých částí podobně jako bicykl, které se časem opotřebují.

Ložiska a šrouby:

Elektrická koloběžka má uzavřená a prachuodolná ložiska, která nevyžadují promazávání. Opotřebení ložisek kontrolujte v pravidelných intervalech, abyste zabránili nebezpečné jízdě. Aby nedošlo k poškození ložisek, neskákejte na výrobek ani na něj nevyvíjejte nadměrnou sílu. Tato elektrická koloběžka není určena pro sport.

Ujistěte se, že jsou všechny matice a šrouby řádně utaženy, aby nedošlo k nebezpečným situacím. Doporučujeme průměrnou hodnotu utažení 20 N/m.

Šrouby pravidelně kontrolujte, a pokud vypadají povoleno, dotáhněte je.

Brzdy:

Pravidelně kontrolujte opotřebení brzd, abyste zabránili nebezpečné jízdě. Nepoužívejte elektrickou koloběžku, když jsou brzdy opotřebované.

Kola:

Opotřebení kol kontrolujte v pravidelných intervalech, abyste zabránili nebezpečné jízdě.

V případě vakuových nafukovacích pneumatik dbejte na to, abyste udržovali správný tlak 3,8 barů. Tvrdé pneumatiky vydrží déle.

Pokud se kola i dotažení šroubů viklají, ložiska mohou být opotřebovaná a může být nutná jejich výměna.



VAROVÁNÍ

- Před jízdou nezapomeňte zkontrolovat, zda je správně nastaven systém řízení a zda jsou všechny spojovací součásti pevně zajištěné a nejsou rozbité. Viz montáž a bezpečnostní pokyny k řídítkům.
- Přečtěte si prosím návod k obsluze a varování o správných technikách použití a brzdění.
- Vždy noste obuv.
- Důrazně doporučujeme, abyste v zájmu své ochrany nosili helmu/chrániče.
- Samosvorné matice a jiné samosvorné upevňovací prvky mohou ztratit svou účinnost.
- Žádné součásti a materiály elektrické koloběžky nelze vyměnit (lze použít pouze originální součásti, úpravy koloběžky nejsou povoleny. Pokud tak učiníte, dojde ke zneplatnění záruky.

Skladování a čištění

Pokud dojde k zašpinění elektrické koloběžky, vyčistěte ji pouze vlhkým hadříkem, nesmíte používat tlakovou vodní pistoli nebo tekoucí vodu, protože by to mohlo poškodit důležité části. Je také možné použít malý kartáček na zuby, pokud je nečistota zažraná. Nezapomeňte potom vyčistit vlhkým hadříkem.

Při čištění se ujistěte, že je elektrická koloběžka vypnutá, a zakryjte nabíjecí vstup, aby nedošlo k potížím s elektronikou.

Pokud koloběžka navlhne, osušte ji ručníkem.

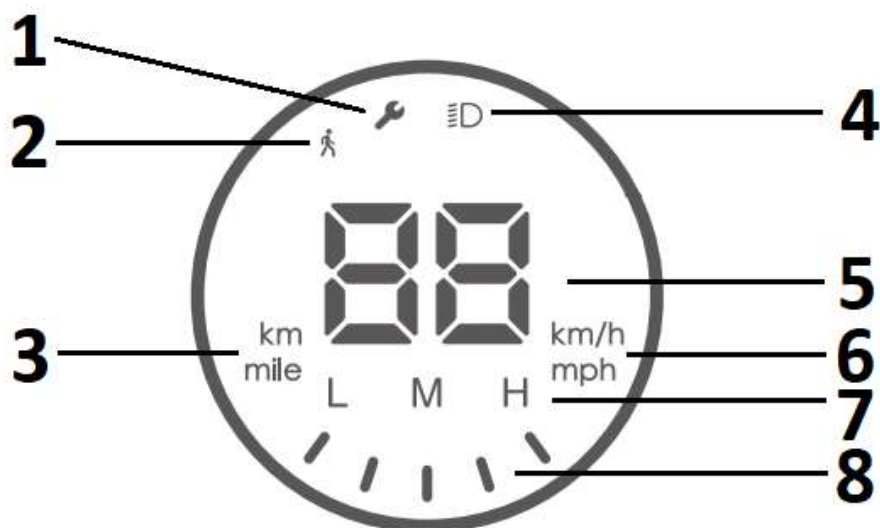
Vezměte na vědomí: Nepoužívejte alkohol, plyn, petrolej ani jiná korozivní a těkavá chemická rozpouštědla. Mohla by poškodit vzhled i vnitřní konstrukci elektrické koloběžky.

Elektrickou koloběžku, kterou právě nepoužíváte, uložte v suchém a chladném prostředí. Neponechávejte ji venku, protože není určena pro skladování ve vlhkých prostorách. Není také dobré vystavovat ji delší dobu vysokým teplotám způsobeným přímým sluncem.

9. Ovládání během provozu

Pro lepší obsluhu si prosím pozorně přečtete pokyny.

9.1 Ovládání a displej



1. Servisní režim / chybový stav. Porucha koloběžky. Obráťte se na podporu.
2. Režim pro chodce (při zařazeném rychlostním stupni 1)
3. Vzdálenost v km/mílich. Zobrazí se při zapnutí koloběžky.
4. Světla vpředu a vzadu na symbolu.
5. Tachometr
6. Km/h nebo mph
7. Režim převodového stupně
8. Úroveň nabití baterie

9.2 Tlačítko a změna rychlosti

Zapnutí/vypnutí

Stiskněte a několik sekund podržte tlačítko napájení.



Jedním stisknutím aktivujete nebo deaktivujete přední a zadní světlo.

Rychlým dvojitým stisknutím změníte převodový stupeň.

L = první převodový stupeň 6 km/h (režim pro chodce). Bliká zadní světlo. Je to záměrně a v souladu s nařízením EU.

M = druhý převodový stupeň 15 km/h

H = třetí převodový stupeň 25 km/h

Tříkrát rychle stiskněte tlačítko pro změnu mezi zobrazením km/h a mph na displeji.

9.3 Brzdy

Koloběžka má 2 samostatné brzdy.



1. Elektronická brzda

2. Bubnová brzda

Techniky brzdění:

Pokud potřebujete brzdít, doporučujeme to udělat tímto způsobem. Nejprve uvolněte plynovou rukojeť a poté stiskněte elektronickou brzdu. Je-li potřeba prudší brzdění, použijte bubnovou brzdu.

VAROVÁNÍ

Za mokrého počasí se brzdná dráha prodlouží.

10. Specifikace

Parametr		Dosah
Velikost	Velikost při složení (mm)	1135 × 475 × 530 mm
	Velikost při rozložení (mm)	1135 × 475 × 1190 mm
Kvalita	Maximální nosnost vozidla (kg)	100
	Hmotnost (kg)	16,55
Jízdní podmínky	Věk (let)	14+
Elektrická koloběžka	Max. rychlost (horizontální jízda) (km/h)	25
	Max. vzdálenost (km)	30
	Terén	Rovný a suchý povrch
Baterie Typ: Li-ion baterie	Jmenovité napětí (V)	36,5 V
	Vstupní napětí (V)	42 V
	Kapacita baterie (mAh)	7800
Motor	Výkon motoru (W)	350
	Emisní hladina akustického tlaku (dB)	Emise < 70 dB (A).
Napájecí adaptér	Jmenovité vstupní napětí (V)	100-240
	Jmenovité výstupní napětí (V)	42 V
	Jmenovitý proud (A)	1,5 A
	Doba nabíjení (h)	5,5

Elektrická koloběžka

Model: SEL-10370F

Vstup: 100 V–240 V~, 50/60 Hz, 1,8 A (Max)

Výstup: 42 V  1,5 A 

Maximální rychlost: 25 km/h

Hmotnost: 16,55 kg

Rok výroby: 2022

Maximální nosnost vozidla: 100 kg

Baterie: 36,5 V/7,8 Ah

Spotřeba energie: ≤ 350 W

Elektrickou koloběžku nabíjejte vždy pomocí dodaného napájecího adaptéru:

FY0634201500

DENVER A/S

11. Varování

Rizika při jízdě



Než se na elektrické koloběžce rozjedete rychle, naučte se nejprve bezpečné jízdě.

- Nedodržení tohoto pokynu může vést ke ztrátě kontroly a pádům, a porušování pravidel může vést ke zranění.
- Rychlost a dojezd závisí na hmotnosti jezdce, terénu, teplotě a stylu jízdy.
- Při jízdě na elektrické koloběžce noste přilbu a ochranný oděv.
- Před jízdou na elektrické koloběžce si pečlivě přečtěte návod k obsluze.
- Pouze pro použití v suchém prostředí.
- Elektrickou koloběžku nesmíte používat na silnicích, pokud to není schváleno místními předpisy.
- Ujistěte se, zda je tento produkt v souladu s místními předpisy.

12. Bezpečné parkování elektrické koloběžky

Po zastavení elektrické koloběžky sestupte, stlačte boční stojan pravou nohou dolů a koloběžku opřete. Boční stojan se nachází na levé straně elektrické koloběžky pod stupátkem. Než znovu vyjedete, vytáhněte boční stojan zpátky nahoru tak, aby byl rovnoběžný se stupátkem.

13. Bezpečná přeprava

13.1 Příprava

- Nejprve baterie zcela nabijte.
- Noste přilbu, chrániče kolen a loktů.
- Nenoste volné oblečení nebo tkaničky, které by se mohly zachytit v kolech elektrické koloběžky.

13.2 Omezení hmotnosti

Důvody k omezení hmotnosti:

- Zajištění bezpečnosti jezdce
- Ochrana před poškozením v důsledku přetížení.

Maximální nosnost vozidla: 100 kg.

 **VAROVÁNÍ**

Nesnažte se zatáčet příliš rychle.

 **VAROVÁNÍ**

Obsahuje lithiovou baterii.

 **VAROVÁNÍ**

Po vypnutí elektrické koloběžky systém vozidlo automaticky zablokuje.

Můžete je opět uvolnit stisknutím tlačítka On/Off.

- Zařízení používejte jen při teplotách mezi -10 °C a +45 °C.

13.3 Dojezd na jedno nabití

Dojezd závisí na několika faktorech:

- Topografie: Na rovných cestách máte větší dojezd než na nerovném terénu.
- Hmotnost: Dojezd závisí na hmotnosti jezdce.
- Teplota: Extrémní teploty dojezd snižují.
- Údržba: Pokud je elektrická koloběžka řádně nabitá a baterie je udržována v dobrém stavu, dojezd se prodlouží.
- Rychlost a styl jízdy: Dojezd je při konstantní rychlosti větší než při častých zastávkách a rozjezdech, zrychlování a brzdění.

13.4 Bezpečná jízda

Tato kapitola se zaměřuje na bezpečnost, zkušenost a varování. Před uvedením vozidla do provozu si pečlivě přečtěte všechny pokyny k instalaci a provozu.

 **VAROVÁNÍ**

Seznamte se s vozidlem, než je použijete, abyste mohli elektrickou koloběžku udržovat v dobrém stavu.

- Při jízdě na elektrické koloběžce dodržujte veškeré bezpečnostní pokyny.
- Elektrická koloběžka je navržena jen k osobní zábavě. Nepoužívejte ji na veřejných komunikacích / v silničním provozu.
- Vozidlo nesmí používat děti, starší lidé a těhotné ženy.
- Osoby s narušeným smyslem pro rovnováhu nesmí na elektrické koloběžce jezdit.
- Nejezděte na elektrické koloběžce pod vlivem alkoholu či jiných látek.
- Při jízdě nedržte žádné předměty.
- Pro bezpečnou jízdu na elektrické koloběžce je nutné, abyste jasně viděli před sebe.
- Při jízdě musíte mít nohy vždy na stupátku.
- Elektrická koloběžka unese jen jednu osobu.
- Nestartujte ani nezastavujte prudce.
- Vyvarujte se jízdy po strmých svazích.
- Nejezděte na nedostatečně osvětlených nebo tmavých místech.
- Na elektrické koloběžce jezdíte na vlastní nebezpečí. Za nehody či škody neneseme žádnou odpovědnost.
- Jezděte bezpečnou rychlostí, která vám umožní kdykoli zastavit.
- Udržujte si s elektrickou koloběžkou dostatečný odstup od dalších osob a předcházejte kolizím.
- Řiďte s pomocí přenášení váhy; rychlé pohyby mohou vést k pádům.
- Nejezděte v dešti nebo v jiných vlhkých podmínkách. Koloběžka je odolná proti stříkající vodě. Ale není vodotěsná.
- Je-li to možné, vyhýbejte se přejíždění přes překážky a vyhýbejte se sněhu, ledu a kluzkým povrchům.
- Je-li to možné, vyhýbejte se přejíždění textilu, větvíček a kamenů.
- Je-li to možné, vyhýbejte se úzkým místům nebo místům s překážkami.
- Naskakování na elektrickou koloběžku a seskakování z ní způsobí poškození, na které se nevztahuje záruka. Hrozí riziko zranění. Na zranění a škody způsobené „trikovou jízdou“ se záruka nevztahuje.
- Stůjte jednou nohou na stupátku, druhou nohu položte dozadu na zem a začněte se odstrkovat. Motor se spustí, až když rychlost vozidla dosáhne 3 km/h.

13.5 Nabíjení

- Zajistěte, aby elektrická koloběžka, nabíječka a zdroje stejnosměrného napájení k zařízení byly vždy suché.
- Poznámka: K nabíjení elektrické koloběžky používejte pouze dodanou nabíječku FY0634201500 s tímto výstupem: 42 V – 1,5 A.
- Použitím jiné nabíječky může dojít k poškození přístroje a k dalším potenciálním rizikům.
- Pro připojení vstupu stejnosměrného proudu zařízení ke konvenční zásuvce použijte napájecí adaptér.
- Před nabíjením se na nabíječce nerozsvítí žádná kontrolka, po připojení ke koloběžce se adaptér rozsvítí červeně a začne se nabíjet.
- Při správném dobití se rozsvítí zelený indikátor. Poté můžete zastavit nabíjení baterie a odpojit napájecí kabel.
- Proces nabíjení může trvat až 5,5 hodiny. Nenechte baterii nabíjet po dobu delší než 5,5 hodiny. Po 5,5 hodinách nabíječku odpojte od přístroje a zdroje napájení. Produkt nesmí být nabíjen po delší dobu. Přebití životnost baterie zkracuje.
- Během nabíjecího cyklu vždy na zařízení dohlížejte.
- Zařízení nabíjejte jen při teplotách mezi 0 °C a +45 °C.
- Při nabíjení při nižších nebo vyšších teplotách hrozí snížení výkonu baterie. Existuje proto potenciální riziko zranění a věcných škod.
- Zařízení skladujte a nabíjejte na otevřeném a suchém místě mimo dosah hořlavých materiálů.
- Nenabíjejte přístroj na přímém slunci nebo v blízkosti otevřeného ohně.
- Zařízení nenabíjejte ihned po použití. Před nabíjením nechte přístroj hodinu vychladnout.
- Při odesílání z továrny je zařízení obecně částečně nabito. Zařízení udržujte částečně nabité do doby, než bude použito.
- Nevystavujte zařízení v autě slunečnímu záření.

POZOR

Elektrickou koloběžku nesmíte používat během dobíjecího cyklu!

POZOR

- Do vstupu nabíjecího portu nezasunujte cizí předměty.

POZOR

- Kryt snímejte jen, pokud elektrickou koloběžku nabíjíte.

- Po nabití odpojte zástrčku nabíjení a vstup stejnosměrného proudu opět uzavřete krytem!

VAROVÁNÍ

Zajistěte, aby do vnitřních komponent elektrické koloběžky nemohla proniknout voda ani jiné tekutiny. V opačném případě by mohlo dojít k trvalému poškození elektroniky nebo baterií. Hrozí riziko zranění.

POZOR

- Neotevírejte kryt elektrické koloběžky, jinak propadne platnost záruky.

VAROVÁNÍ

- Před použitím elektrické koloběžky si vždy nasadte přilbu a ochranný oděv.
- Před použitím elektrické koloběžky si pečlivě přečtěte příručku.
- Elektrickou koloběžku používejte jen na suchém a rovném podkladu.
- Elektrickou koloběžku nesmí používat žádné osoby ve věku do 14 let.

DŮLEŽITÉ! Přečtěte si tento text pečlivě a uschovejte jej pro budoucí použití.

Přiipevníte-li na řídítku jakoukoli zátěž, ovlivní se tím stabilita vozidla.

Příslušenství ani žádné jiné položky, které nejsou schválené výrobcem, se nesmí používat.

VAROVÁNÍ

Vozidlo podléhá jako každá jiná mechanická komponenta velkému namáhání a opotřebení. Různé materiály a součásti mohou na opotřebení nebo únavu materiálu reagovat různě. Pokud dojde k překročení očekávané životnosti součásti, může dojít k jejímu náhlému rozbití a tím i nebezpečí zranění uživatele. Překročení životnosti a upozornění na nutnost výměny jsou signalizovány prasklinami, škrábanci a změnami barev.

Provoz ve městě zahrnuje mnoho překážek, jako jsou obrubníky nebo schody. Doporučujeme, abyste přes tyto překážky neskákali. Než tyto překážky přejedete, je důležité předvídat a přizpůsobit svou trajektorii a rychlost rychlosti chodců. Pokud jsou tyto překážky vzhledem ke svému tvaru, výšce nebo možnosti sklouznutí nebezpečné, doporučujeme také z vozidla seskočit.

VAROVÁNÍ! Uschovávejte plastové kryty mimo dosah dětí – aby se zabránilo nebezpečí udušení.

Vyhrad'te si čas na seznámení se základy ovládní, abyste zabránili vážné nehodě, ke které může během prvních měsíců dojít.

Obrá'te se na svého prodejce, který vás může odkázat na příslušnou školicí společnost.

- V každém případě předvídejte trajektorii a rychlost a zároveň dodržujte pravidla silničního provozu, pravidla pro pěší provoz a berte ohled na nejzranitelnější.

- Když se blížíte k chodci nebo cyklistovi a nejste vidět ani slyšet, upozorněte na svou přítomnost.

- Chráněné přechody překračujte za chůze.

- Neustále dbejte na bezpečnost svou i ostatních.

- Neodvádějte pozornost od používání vozidla.

- Toto vozidlo není určeno k akrobatickému využívání.

Během nabíjení musí být vozidlo vypnuté.

Samojistné matice mohou stejně jako jiná samojistná přípevnění ztratit svou účinnost a může být nutné je znovu utáhnout.

Podle francouzských pravidel silničního provozu je během jízdy na kole důrazně vyžadováno reflexní oblečení a helma.

Upozornění: Všechny výrobky podléhají změnám bez upozornění. Vyhraujeme si právo na chyby a opomenutí.

VŠECHNA PRÁVA VYHRAZENA, COPYRIGHT DENVER A/S



Elektrická a elektronická zařízení a přiložené baterie obsahují materiály, součásti a látky, které mohou v případě nesprávného nakládání s odpadním materiálem (vyřazené elektrické a elektronické zařízení a baterie) ohrožovat vaše zdraví a životní prostředí.

Elektrická a elektronická zařízení a baterie jsou označeny níže uvedeným symbolem přeškrtnuté popelnice. Tento symbol znamená, že elektrická a elektronická zařízení a baterie nesmí být likvidovány společně s ostatním domovním odpadem, ale musí být likvidovány odděleně.

Je důležité, abyste vy jako koncoví uživatelé předali použité baterie do příslušných sběrných dvorů, které jsou pro tyto účely zřízeny. Tímto způsobem zajistíte, že baterie budou recyklovány v souladu s platnými zákony a nebudou poškozovat životní prostředí.

Všechna města zavedla sběrná místa, na kterých lze elektrická a elektronická zařízení a baterie bezplatně odevzdávat do recyklačních stanic, nebo zajistila sběr přímo z domácností. Další informace vám poskytnou technické služby ve vašem městě.

DENVER A/S

Omega 5A, Soefthen

DK-8382 Hinnerup Denmark

facebook.com/denver.eu

Pokud jde o nabíjení baterie SEL-10370F

Důležité, prosíme, čtěte!

Vážení zákazníci, doufáme, že vám nová elektrická koloběžka přinese mnoho radosti.

Baterie vestavěná v elektrické koloběžce není z výroby plně nabitá a když se nevyužívá, může se baterie pomalu vybíjet.

V případě, že je baterie zcela vybitá, může nabíjení probíhat pomalu, naším cílem je však snaha předejít poškození baterie.

Pokud dojde k tomu, že koloběžku nelze zapnout a nezdá se, že by se nabíjela (nabíječka se okamžitě rozsvítí zeleně), proveďte následující akce.

1. Ponechejte nabíječku zapojenou po dobu 6–7 hodin. Takto zajistíte, že se baterie znovu plně nabije (to může trvat 3-4 hodiny předtím, než začne normální nabíjení).
2. Pokud se tím problém nevyřeší, projed'te elektrickou koloběžku mechanicky, aniž byste ji zapínali. Rozjed'te ji nohama, ujed'te asi 100 m a potom připojte nabíječku. Takto motor na zadním kole pomůže aktivovat funkci nabíjení, a koloběžka se bude nabíjet normálně. (Plné nabití trvá 5,5 hodiny, pokud používáte tento způsob)

Přejděte na stránky: Www.denver.eu, kde získáte elektronickou verzi návodu.

VAROVÁNÍ

Před použitím tohoto výrobku si zcela přečtěte příručku a níže uvedené pokyny.

Názvy výrobku: **SEL-10370F**

Typ výrobku: Elektrická koloběžka

Rok výroby: 2022



- Poznámka: K nabíjení této koloběžky používejte pouze dodanou nabíječku označenou FY0634201500 s následujícím výstupním napětím: 42 V – 1,5 A.
- Použití jiné nabíječky může výrobek poškodit nebo přivodit jiná možná nebezpečí.
- Výrobek nikdy nenabíjejte bez dozoru.
- Doba nabíjení výrobku by neměla překročit 5,5 hodiny. Po 5,5 hodinách nabíjení ukončete.
- Výrobek lze nabíjet jen při teplotách mezi 0 °C a 45 °C.
- V případě nabíjení při nižších nebo vyšších teplotách vzniká riziko snížení výkonu baterie a možné nebezpečí poškození výrobku a úrazu osob.
- Výrobek lze používat jen při teplotách mezi -10 °C a +45 °C.
- V případě použití při nižších nebo vyšších teplotách vzniká riziko snížení výkonu baterie a možné nebezpečí poškození výrobku a úrazu osob.
- Výrobek skladujte při teplotách od 0 °C do 35 °C (optimální skladovací teplota je 25 °C).
- Výrobek nabíjejte a uchovávejte v otevřeném, suchém prostoru odděleně od hořlavých materiálů (tj. materiálů, které se mohou rozhořet).
- Nenabíjejte na přímém slunci nebo v blízkosti otevřeného ohně.
- Nenabíjejte výrobek ihned po použití. Před nabitím nechejte výrobek jednu hodinu vychladnout.
- Jestliže výrobek ponecháte u jiných osob, například během dovolené, musí být částečně nabitý (nabitý na 20–50 %). Nikoli plně nabitý.
- Při zasílání z výroby je výrobek často nabitý částečně. Výrobek uchovávejte v částečně nabitém stavu, dokud jej nebudete používat.

DENVER A/S

Omega 5A, Soeften, DK-8382 Hinnerup, Dánsko

www.denver.eu

DENVER A/S



Prohlášení o shodě ES (směrnice o strojních zařízeních)

Níže podepsaná společnost

Název společnosti: DENVER A/S

Adresa: Omega 5A, Soefthen, DK-8382 Hinnerup, Dánsko

prohlašuje, že provedení a zpracování tohoto výrobku

Název značky DENVER

výrobku:

Číslo modelu SEL-10370F

výrobku:

Typ výrobku: Elektrická koloběžka

odpovídá následujícím směrnicím:

Směrnice o strojních zařízeních 2006/42/ES

Normy směrnice: Příloha I směrnice 2006/42/ES,
EN ISO 12100:2010,
EN 17128:2020

a vyhovuje proto všem nezbytným požadavkům kladeným touto směrnicí o strojních zařízeních.

MD 2006/42/ES

Omezení používání některých nebezpečných látek (RoHS): 2011/65/EU a změna směrnice (EU) 2015/863

Jméno a adresa osoby oprávněné k podpisu prohlášení a ke shromažďování technické dokumentace

Sériové číslo: 16746-12/22/00001 až 16746-12/22/00514

Celé jméno: Torben Balmer

Pozice: CEO

Společnost: DENVER A/S

Adresa: Omega 5A, Soefthen, DK-8382 Hinnerup, Dánsko

Datum: 13. března 2023

DENVER A/S | Omega 5A | 8382 Hinnerup | Dánsko

Telefon: +45 86 22 61 00 | E-mail: contact@denver.eu | Web: www.denver.eu

DIČ: DK18831678