



Prijevod izvornog priručnika

SEL-10370F



facebook.com/denver.eu

Prosinac/2022



Points de collecte sur www.quefairedemesdechets.fr
Privilégiez la réparation ou le don de votre appareil !

VAŽNO! Pažljivo pročitajte i sačuvajte za buduću referencu.

Prije uporabe vozila, pročitajte sve upute za sigurno sklapanje i rad proizvoda. Korisnički priručnik može vam pružiti korisne smjernice u vezi funkcija i upotrebe električnog romobila. Upoznajte se s uputama za rukovanje prije upotrebe električnog romobila kako biste održavali električni romobil u najboljem mogućem stanju.

Ovo vozilo smiju koristiti djeca starija od 14 godina, kao i osobe sa smanjenim fizičkim, senzornim ili mentalnim sposobnostima ili pomanjkanjem iskustva i znanja, ako se nalaze pod nadzorom ili su dobili upute koje se odnose na korištenje vozila na siguran način te ako su upoznati sa svim mogućim rizicima i opasnostima.

Djeca se ne smiju igrati s vozilom.

Djeca ne bi smjela čistiti niti održavati vozilo bez nadzora.

Uređaj se smije koristiti samo s jedinicom napajanja isporučenom s uređajem. Uređaj sadrži baterije koje nije moguće zamijeniti.



Sadržaj

1. Važne informacije prije uporabe	4
2. Pregled proizvoda	5
3. Rasklapanje i sklapanje romobila	7
4. Sklapanje uređaja.....	10
5. Punjenje romobila.....	12
6. Namjena.....	13
7. Sigurnosne upute	13
8. Održavanje	14
9. Upravljanje romobilom	17
10. Tehnički podatci	20
11. Upozorenja.....	21
12. Sigurno parkiranje električnog romobila	21
13. Siguran prijevoz.....	21

1. Važne informacije prije uporabe

Pozivamo vlasnike ovog romobila da ga napune i skladište na siguran način.

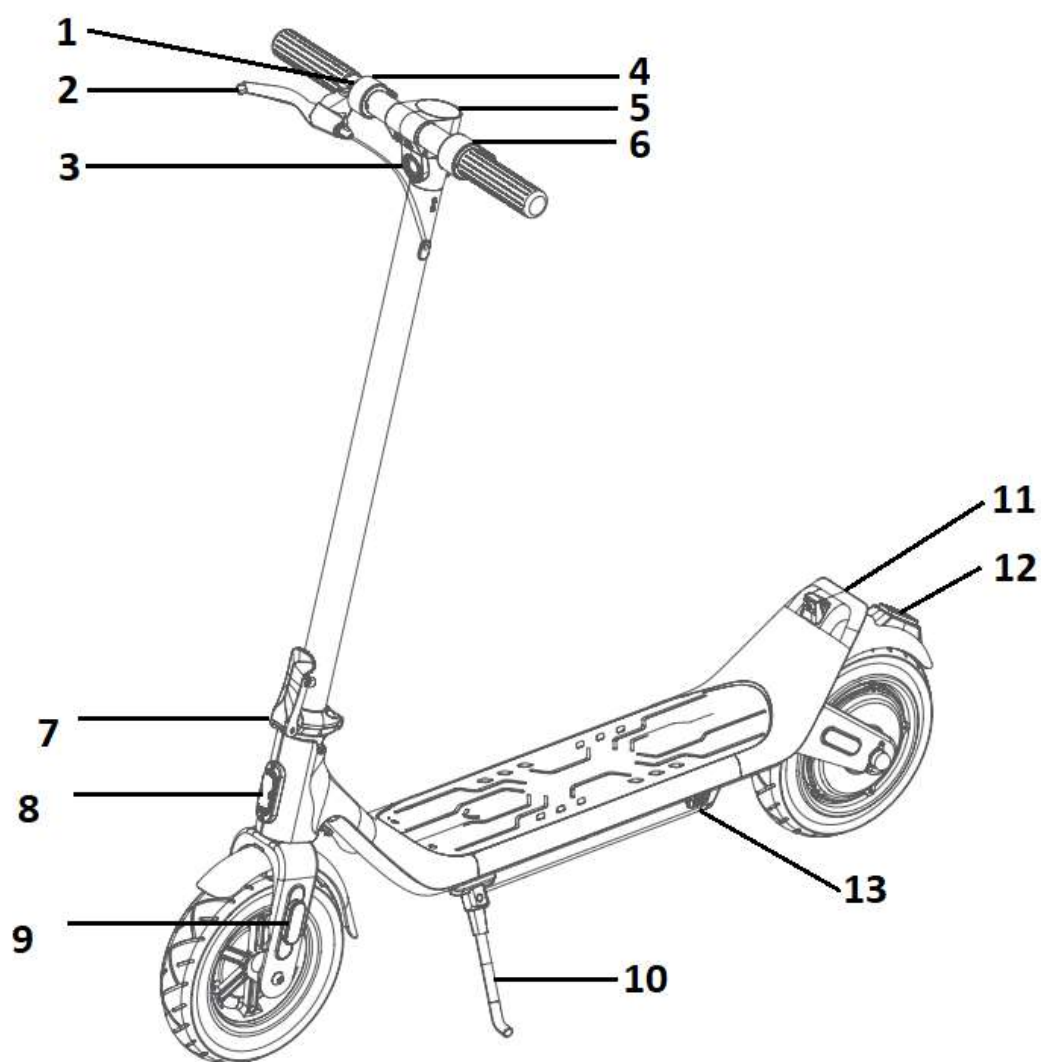
Iz sigurnosnih razloga i radi očuvanja životnog vijeka baterije, električni romobil nemojte puniti pri temperaturama ispod 5 °C ili iznad 45 °C. Jednako tako, nakon punjenja uvijek iskopčajte kabel napajanja. Za punjenje električnog romobila uvijek rabite priloženi prilagodnik napona.

Provjerite jesu li svi vijci pravilno zategnuti kako biste izbjegli nesigurne situacije.

UPOZORENJE

- Obvezno provjerite je li upravljački sustav pravilno podešen i jesu li svi spojni elementi učvršćeni i čitavi prije same vožnje; pogledajte upute za sastavljanje upravljača i sigurnosne upute.
- Pročitajte vodič za vožnju i upozorenja koja se odnose na prikladne tehnike vožnje i kočenja.
- Uvijek nosite obuću.
- Samozaključavajuće matice i drugi samozaključavajući pričvrtni elementi vremenom gube učinkovitost. Redovito ih provjeravajte.
- Svi dijelovi i materijali električnog romobila ne smiju se mijenjati. Preinake nisu dopuštene.

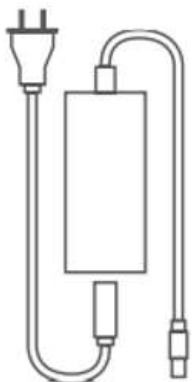
2. Pregled proizvoda



1. Gas
2. Poluga kočnice za bubanj kočnicu
3. Prednje svijetlo
4. Zvonce
5. Zaslona
6. Električna kočnica

7. Preklopni mehanizam
8. Prednji katadiopter
9. Bočni katadiopter
10. Sklopivi stup
11. Stražnje svjetlo
12. Stražnji reflektor
13. Priključak za punjenje

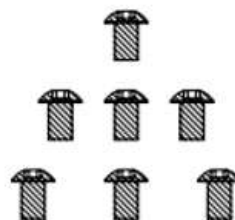
Dodaci:



1



2



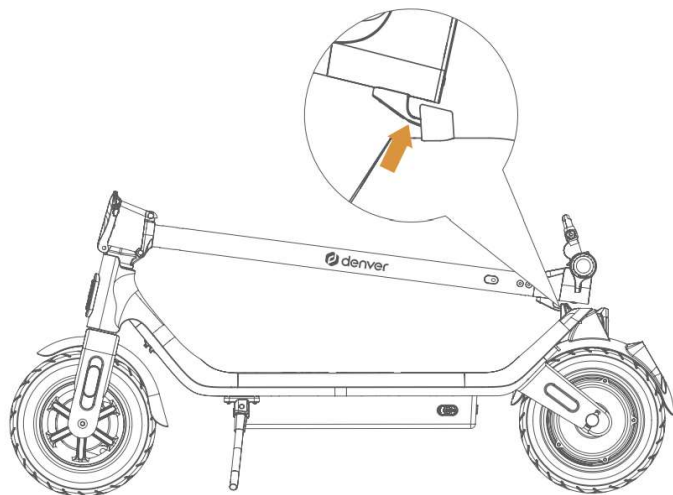
3

1. Punjač energije
2. Imbus ključ u obliku slova T za montažu vijaka.
3. Vijci za montažu prednjeg upravljača (6 komada).

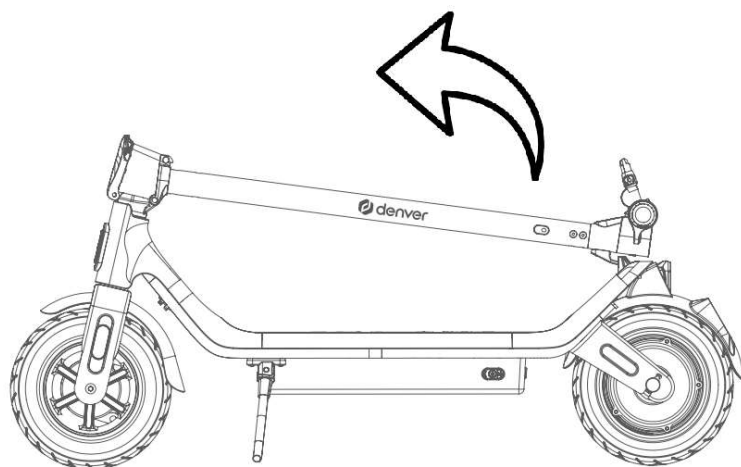
3. Rasklapanje i sklapanje romobila

Rasklapanje

1. Oslobodite prednji stup s kuke.

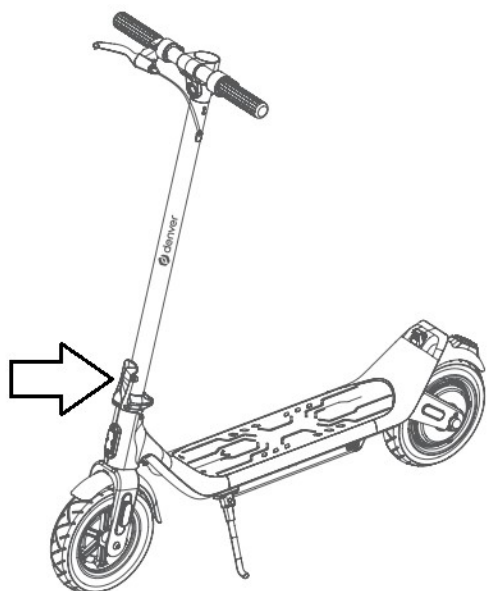


2. Polako podignite ručku.



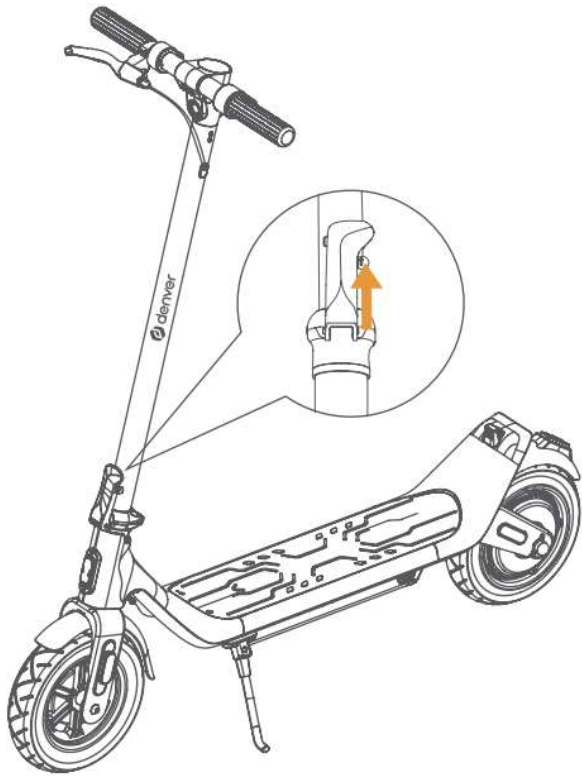
3. Zaključajte sklopivi mehanizam.

Pritisnite preklopnu ručku na prednji stup dok se ne zabravi. Povucite preklopnu ručku da potvrdite da je zaključana.



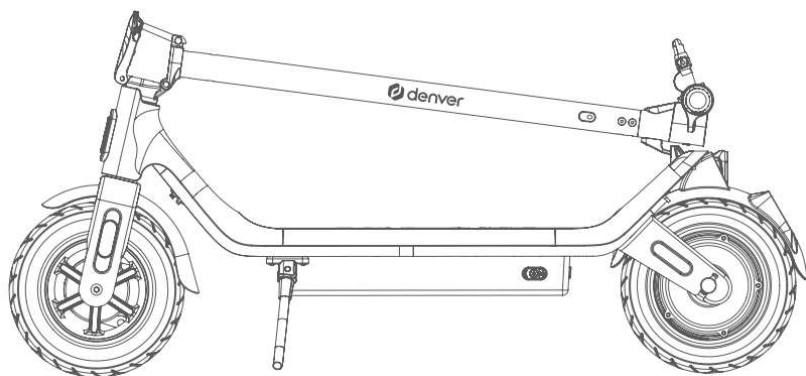
Sklapanje

Pritisnite mali kuglasti gumb, kao što je prikazano dolje, za otpuštanje brave.



Izvucite preklopnu ručku i zatim možete spustiti prednji stup.





4. Sklapanje uređaja

Montaža prednjeg upravljača.

1. Čvrsto spojite donji kabel



2. Spustite kabel unutar cijevi i pažljivo spustite ploču bez zaglavljivanja kabela.

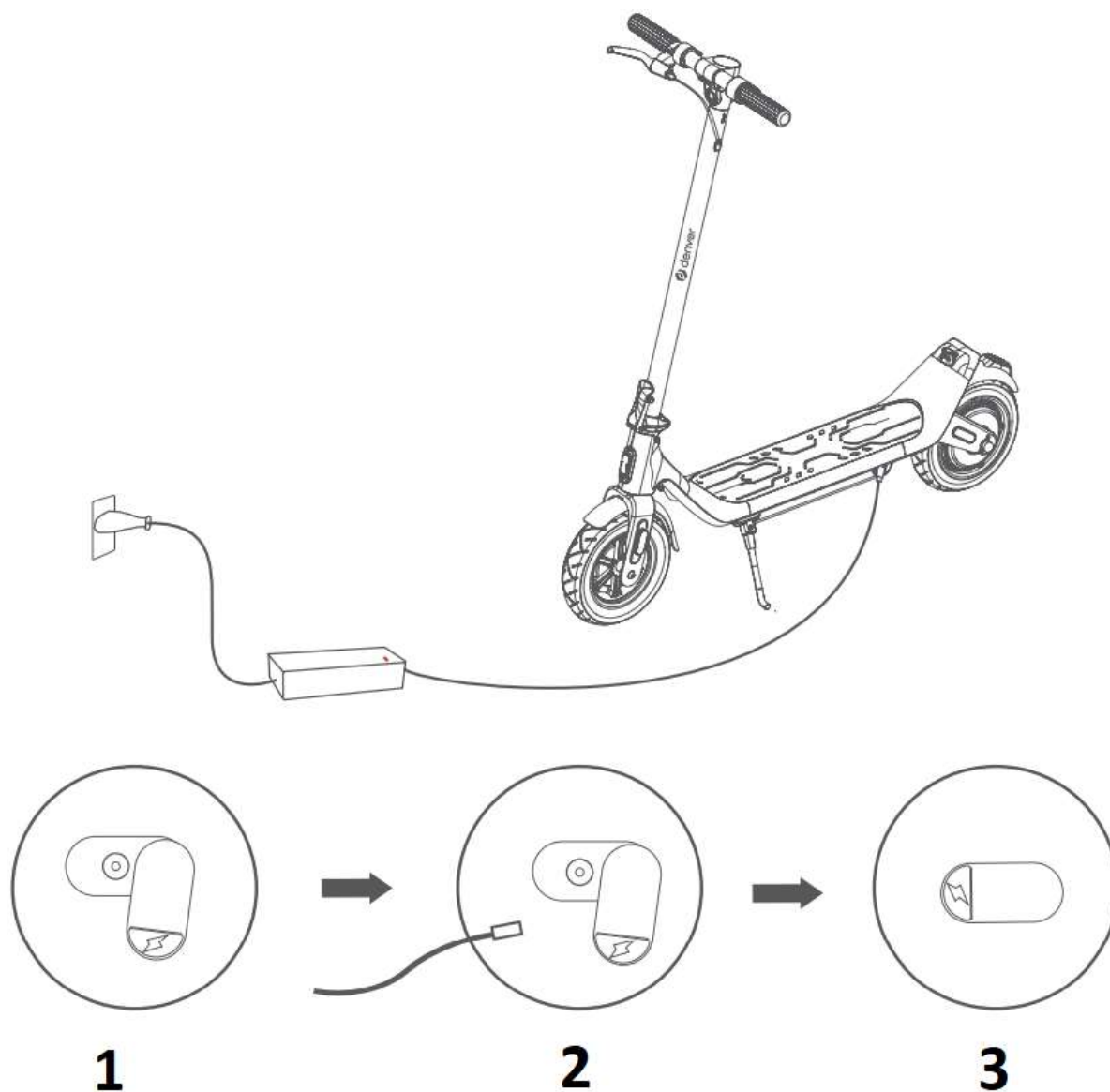


3. Montirajte 6 vijaka priloženim imbus ključem. Čvrsto ih zategnite.



5. Punjenje romobila

Priloženi prilagodnik napona spojite na priključak za punjenje električnog romobila.



1. Otvorite gumeni poklopac.
2. Priključite strujni adapter u priključak za punjenje.
3. Pričvrstite gumeni poklopac nakon punjenja kako biste izbjegli ulazak prljavštine ili vode.

Prilikom punjenja koristite samo originalni adapter za napajanje.

6. Namjena

Električni romobil smije koristiti osoba koja je navršila barem 14 godina i teži maksimalno 100 kg. Ostali parametri za dopušteno upravljanje električnim romobilom definirani su u odjeljku („10. Popis parametara“). Važno je napomenuti da se električnim romobilom može koristiti samo u uvjetima dobre vidljivosti i samo ako se ispunjavaju fizički uvjeti za stabilnost električnog romobila (npr., romobil se ne vozi na jednoj nozi ili pod utjecajem droga ili alkohola). Prilikom upotrebe električnog romobila, korisnik je obvezan nositi osobnu zaštitu opremu poblježe opisanu u odjeljku („13. Upozorenja > 13.1 Priprema“).

7. Sigurnosne upute

Preporučujemo da uvijek nosite kacigu i zaštitnu opremu kao što su štitnici za laktove, koljena i zapešća radi vaše osobne sigurnosti.



Također pročitajte priručnik, kako biste bili sigurni da znate voziti na siguran i zabavan način.

Vaša je odgovornost poznavati i poštivati sve propise. Ako u vašoj zemlji ne postoje propisi za električni romobil, pripremite na vlastitu sigurnost i sigurnost drugih.

Obratite pažnju i na druge ljude. Uvijek vozite sigurno i samo pri brzini kojom možete sigurno kočiti u bilo kojem trenutku. Zajednička stvar za takve proizvode je da postoji rizik od pada i ozljeda. Uvijek vozite što je moguće sigurnije.

Ako električni romobil posudite prijateljima ili članovima obitelji, osigurajte da koriste odgovarajuću zaštitnu opremu i da ga znaju voziti.

Prije nego što počnete voziti električni romobil, provjerite rade li svi dijelovi onako kako bi trebali. Ako primijetite nepričvršćene dijelove, neuobičajene zvukove, skraćeni vijek baterije i sl., kontaktirajte svoju trgovinu u vezi servisa proizvoda i jamstva. Nemojte sami popravljati električni romobil.

Pregledajte prednju i stražnju gumu, stražnju kočnicu i kočnu pločicu prema odjeljku 8 specifikacije održavanja u ovim uputama za rad.

Izbjegavajte primjenu prekomjerne sile, gaženje ili podizanje romobila za stražnji blatobran. To bi moglo dovesti do toga da se blatobran više ne drži čvrsto ili da se ošteti. Jamstvo ne pokriva takve situacije.

Izbjegavajte stalno kočenje. Kao rezultat toga, ne samo da će se gume istrošiti, već će i postati vruće. To će omekšati gumu i ona neće više biti toliko stabilna na cesti kao prije. Nemojte dodirivati gumu nakon kočenja.

Ako čujete neuobičajene zvukove ili primijetite da dolazi do trenja kada palite električni romobil, postoji mogućnost da je ležaj oštećen. Na istrošeni ležaj mogu ukazivati i jake vibracije upravljača. U tom slučaju, kontaktirajte svoju trgovinu s obzirom na to da je potrebno zamijeniti ležaj i/ili pregledati i podesiti upravljač.

Električni romobil vozite isključivo po suhoj površini, u suprotnom može doći do negativnog utjecaja na sigurnost vožnje i učinkovit rad kočnica te do oštećenja motora ili ležajeva.

Nemojte se voziti gore ili dolje dugim i strmim padinama.

Prestanite voziti kada primite „Upozorenje o slaboj bateriji“. Električni romobil nema istu trakciju kao normalni tip i električna kočnica ne radi. U tom slučaju koristite bubanj kočnicu da biste zaustavili električni romobil.

Nemojte istovremeno koristiti električnu kočnicu i gas.

Potpuno funkcionalan električni romobil radi tiho i sigurno. Ako začujete buku ili primijetite neispravnosti u radu, provjerite kotače, ležajeve i kočnice. Ako je potrebno, obratite se službi za korisnike za popravak i održavanje.

8. Održavanje

UPOZORENJE

Kao i svaka mehanička komponenta, vozilo je izloženo velikim naprezanjima i trošenju. Razni materijali i komponente mogu različito reagirati na habanje i zamor materijala. Ako se očekivani radni vijek neke komponente prekorači, može se iznenada pokvariti te stoga postoji opasnost od ozljeda korisnika. Pukotine, ogrebotine i promjene boje na područjima izloženim visokim naprezanjima ukazuju na to da je komponenta premašila svoj radni vijek i da je treba zamijeniti.

Da biste od električnog romobila dobili najbolje moguće performanse i iskustvo, važno je vršiti redovito održavanje važnih dijelova proizvoda.

- Održavanje baterije
- Ležajevi, vijci, kočnice i kotači
- Skladištenje i čišćenje

Održavanje baterije

Sve baterije imaju životni ciklus, i performanse će se s vremenom smanjivati, međutim, evo nekoliko savjeta za produljenje životnog vijeka baterije.

Bateriju punitite u redovitim vremenskim razmacima, čak i ako električni romobil ne koristite duže vrijeme. Tako se sprječava oštećenje baterije zbog niskog napona tijekom dužeg vremenskog razdoblja.

Izbjegavajte potpuno pražnjenje baterije. Najbolje je puniti je dok još ima napajanja. Time ćete produljiti vijek trajanja baterije. Ako se baterija konstantno troši, ona se oštećuje (jamstvo ne pokriva oštećenje baterije uzrokovano pogrešnim rukovanjem).

Ako električni romobil vozite u hladnim ili iznimno toplim područjima, baterija može trajati kraće nego kada ga vozite u područjima gdje je temperatura između 15 i 25 °C. To ne znači da baterije ne rade ispravno, već se može očekivati.

Napomena: Čak i potpuno napunjena baterija može se isprazniti ako se električni romobil ne koristi neko vrijeme. Očekujte da se potpuno napunjena baterija održi u režimu isključenja između 90 i 120 dana prije nego što se potpuno isprazni. Ako je samo djelomično napunjena, ovaj period je kraći.

Pazite da se baterija duže vrijeme ne nalazi iznad 50° C, ili ispod minus 10° C. (npr. ne ostavljajte električni romobil u vrućem automobilu ljeti, baterije ne bacajte u vatru, itd.). Niske temperature (npr. ispod temperature smrzavanja) mogu oštetiti baterijske ćelije.

Električni romobil držite dalje od otvorenog plamena ili drugih izvora topline kako biste spriječili prekomjerno zagrijavanje baterije. Također, električni romobil nemojte ostavljati na iznimno niskim temperaturama. Toplina kao i pretjerana hladnoća mogu uzrokovati pražnjenje baterije.

Upotrebljavajte isključivo originalni punjač ili službenu zamjenu, jer različite baterije mogu zahtijevati posebni punjač, i ako koristite druge punjače, to može oštetiti proizvod.

Nemojte prekomjerno puniti i prazniti bateriju.

Zabranjeno je rastavljati baterije. To je dopušteno isključivo djelatnicima ovlaštenog servisnog centra i stručnim osobama.

Ležajevi, vijci, kočnice i kotači

Vaš električni romobil sastoji se od pokretnih dijelova sličnih biciklu, koji se vremenom habaju.

Ležajevi i vijci:

Električni romobil ima zabrtvljene ležajeve sa zaštitom od prašine, tako da nije potrebno podmazivanje. Redovito provjeravajte jesu li ležajevi istrošeni kako biste izbjegli nesigurnu vožnju. Nemojte skakati na i s romobila te ne primjenjujte pretjeranu silu kako biste izbjegli oštećenje ležajeva. Ovo nije sportski električni romobil.

Provjerite jesu li sve matice i vijci čvrsto zategnuti kako biste izbjegli nesigurne situacije. Preporučujemo prosječnu vrijednost zatezanja od 20 N/m.

Redovito provjeravajte vijke i zategnite ih ako djeluju labavo.

Kočnice:

U redovitim vremenskim razmacima provjeravajte istrošenost kočnice kako biste izbjegli nesigurnu vožnju. Ne primjenjivati

Izbjegavajte korištenje električnog romobila kad su kočnice istrošene.

Kotači:

Redovito provjeravajte jesu li kotači istrošeni kako biste izbjegli nesigurnu vožnju.

Za gume na vakuumsko napuhavanje pazite da održavate ispravan tlak od 3,8 bara, jer tvrde gume traju dulje.

Ako se kotač čini klimav čak i nakon zatezanja vijaka, moguće je da su ležajevi istrošeni i potrebno ih je zamijeniti



UPOZORENJE

- Obvezno provjerite je li sustav upravljanja pravilno podešen i jesu li svi spojni dijelovi dobro učvršćeni, te nisu slomljeni prije vožnje, proučite sklapanje ručke i sigurnosne upute.
- Pročitajte vodič za vožnju i upozorenja koja se odnose na prikladne tehnike vožnje i kočenja.
- Uvijek nosite obuću.
- Preporučujemo vam da uvijek nosite kacigu/štitnike zbog vlastite sigurnosti.
- Samozatvarajuće matice i ostali samozatvarajući dijelovi mogu izgubiti svoju učinkovitost.
- Svi dijelovi i materijali električnog romobila ne mogu se mijenjati – mogu se koristiti samo originalni dijelovi, a preinake na romobilu nisu dopuštene. Ako se provedu, jamstvo je ništavno.

Skladištenje i čišćenje

Ako se vaš električni romobil zaprlja, očistite ga isključivo vlažnom krpom, ne smijete koristiti pištolj pod pritiskom ili tekuću vodu, jer ovo može oštetiti vitalne dijelove. Također možete koristiti malo paste za zube ako je prljavština zakorjela. Nakon toga, ne zaboravite to očistiti vlažnom krpom.

Provjerite je li električni romobil ugašen za vrijeme čišćenja te obavezno pokrijte priključak za punjenje kako biste izbjegli nastanak problema s elektronikom.

Obavezno osušite romobil ručnikom, ako postane vlažan.

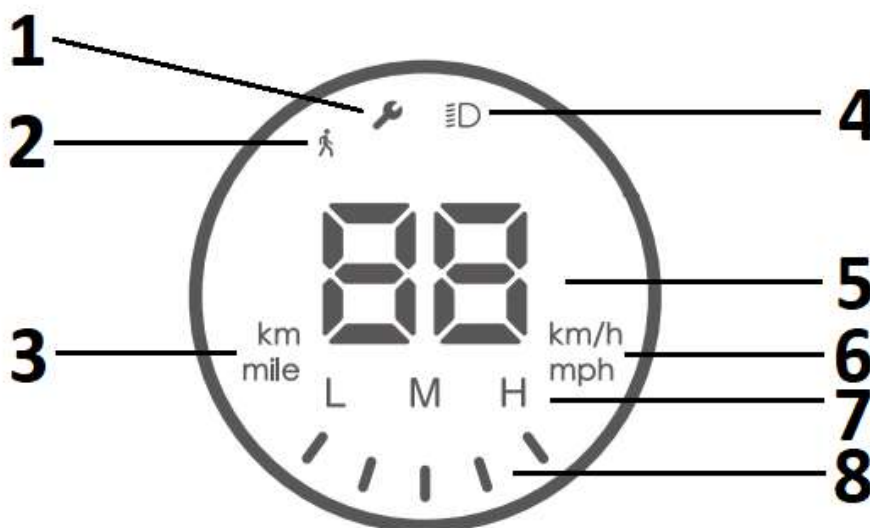
Napomena: Ne upotrebljavajte alkohol, benzin, kerozin ili druga korozivna i hlapiva kemijska otapala. To može oštetiti izgled, ali i unutarnju strukturu električnog romobila.

Kada ne koristite električni romobil, pohranite ga na suhom i hladnom mjestu. Izbjegavajte ga ostavljati na otvorenom, jer nije namijenjen skladištenju u vlažnim prostorima. Nije poželjno izlagati proizvod visokim temperaturama uzrokovanim izravnim izlaganjem sunčevim zrakama dulje vrijeme.

9. Upravljanje romobilom

Za bolje upravljanje vozilom, pažljivo pročitajte upute.

9.1 Upravljanje i prikaz



1. Servisni način/stanje kvara. Kvar romobila. Kontaktirajte s odjelom podrške.
2. Način za pješake (u stupnju prijenosa 1)

-
3. Udaljenost km/milja. Prikaz pri uključivanju romobila.
 4. Simbol uključenog prednjeg i stražnjeg svjetla.
 5. Brzinomjer
 6. Km/h ili mph
 7. Način određivanja stupnja prijenosa
 8. Razina baterije

9.2 Gumb i prijenos brzine

Uključivanje/isključivanje

Pritisnite i držite gumb za napajanje nekoliko sekundi.



Pritisnite jednom za aktiviranje ili deaktiviranje prednjeg i stražnjeg svjetla.

Brzo pritisnite dvaput za promjenu stupnja prijenosa.

L = prvi stupanj prijenosa 6 km/h (način za pješake). Stražnja svjetla trepere. To je namjerno i prema EU propisima.

M = drugi stupanj prijenosa 15 km/h

H = treći stupanj prijenosa 25 km/h

Brzo pritisnite triput za promjenu između km/h i mph na zaslonu.

9.3 Kočnice

Romobil ima 2 zasebne kočnice.



1. Elektronička kočnica
2. Bubanjska kočnica

Tehnike kočenja:

Ako trebate kočiti, preporučujemo da to učinite na sljedeći način. Najprije otpustite gas, a zatim pritisnite elektroničku kočnicu. Ako je potrebno snažnije kočiti, upotrijebite bubanjsku kočnicu.

UPOZORENJE

Putovi kočenja produljuju se kada je podloga mokra, npr. od kiše.

10. Tehnički podatci

Parametar		Domet
Veličina	Sklopljena veličina (mm)	1135 x 475 x 530 mm
	Rasklopljena veličina (mm)	1135 x 475 x 1190 mm
Kvaliteta	Maksimalna nosivost vozila (kg)	100
	Težina (kg)	16,55
Uvjet za vožnju	Dob (godine)	14+
Električni romobil	Maksimalna brzina (vožnja na ravnom) (km/h)	25
	Doseg (km)	30
	Teren	Ravna i suha površina
Baterija Tip: Litij-ionska baterija	Nazivni napon (V)	36,5 V
	Ulazni napon (V)	42 V
	Kapacitet baterije (mAh)	7800
Motor	Snaga motora (W)	350
	Razina emisije zvučnog tlaka (dB)	Emisije < 70 dB (A).
Prilagodnik napajanja	Nazivni ulazni napon (V)	100-240
	Nazivni izlazni napon (V)	42 V
	Nazivna struja (A)	1,5 A
	Vrijeme punjenja (h)	5,5

Električni romobil

Model: SEL-10370F

Ulaz: 100 V–240 V[~], 50/60 Hz, 1,8 A (maks.)

Izlaz: 42 V  1,5 A 

Maks. brzina: 25 km/h

Težina: 16,55 kg

Godina proizvodnje: 2022.

Maksimalna nosivost vozila: 100 kg

Baterija: 36,5 V / 7,8 Ah

Potrošnja energije: ≤ 350W

Električni romobil uvijek punite priloženim prilagodnikom napajanja: FY0634201500

DENVER A/S

11. Upozorenja

Rizici vožnje

UPOZORENJE

Najprije naučite sigurno voziti električni romobil prije nego ga počnete voziti velikom brzinom.

- Gubitak kontrole, pad te nepoštivanje i kršenje pravila može uzrokovati ozljede.
- Brzina i domet ovise o težini vozača, terenu, temperaturi i stilu vožnje.
- Nosite kacigu i zaštitnu odjeću kada vozite električni romobil.
- Prije vožnje električnog romobila pažljivo pročitajte upute za upotrebu.
- Koristite samo u suhoj okolini.
- Električni romobil ne smije se koristiti na javnim prometnicama ako to nije dopušteno lokalnim propisima.
- Provjerite je li ovaj proizvod u skladu s lokalnim propisima.
-

12. Sigurno parkiranje električnog romobila

Kada zaustavite električni romobil, siđite s njega i desnom nogom pritisnite bočni oslonac kako bi ga postavili da podržava električni romobil. Bočni oslonac nalazi se s lijeve strane električnog romobila ispod podnožja. Prije ponovne vožnje, gurnite bočni oslonac natrag tako da bude paralelan s podnožjem.

13. Siguran prijevoz

13.1 Priprema

- Prvo, napunite bateriju u potpunosti.
- Nosite kacigu, te štitnike za koljena i laktove.
- Nemojte nositi široku odjeću ili obuću s odvezanim vezicama koja bi se mogla zapetljati u kotačima električnog romobila.

13.2 Ograničenje težine

Razlog za ograničenje težine:

- Omogućavanje sigurnosti vozača
- izbjegavanje oštećenja zbog preopterećenja.

Maksimalna nosivost vozila: 100 kg.

 **UPOZORENJE**

Ne pokušavajte skretati prebrzo.

 **UPOZORENJE**

Sadrži litijevu bateriju.

 **UPOZORENJE**

Ako se električni romobil ugasi, sustav će automatski blokirati vozilo.

Može se ponovno odblokirati pritiskom na gumb za paljenje/gašenje.

- Koristite vozilo samo pri temperaturi između -10 °C i +45 °C.

13.3 Domet po punjenju

Domet ovisi o nekoliko čimbenika:

- Topografija: na ravnim stazama ćete imati veći domet nego na neravnom terenu.
- Težina: domet ovisi o težini vozača.
- Temperatura: ekstremne temperature smanjuju domet.
- Održavanje: ako se električni romobil pravilno puni te se održava dobro stanje baterije, domet će biti veći.
- Brzina i stil vožnje: domet je veći pri konstantnoj brzini nego kada dolazi do čestih zaustavljanja i pokretanja, ubrzanja i kočenja.

13.4 Sigurna vožnja

Ovo se poglavlje fokusira na sigurnost, iskustvo i upozorenja. Prije uporabe vozila, pažljivo pročitajte sve upute za postavljanje i rad.

 **UPOZORENJE**

Upoznajte se s vozilom prije upotrebe kako biste električni romobil mogli održavati u dobrom stanju.

- Pridržavajte se svih sigurnosnih uputa prilikom vožnje električnog romobila.
- Električni romobil namijenjen je isključivo za osobnu uporabu. Izbjegavajte ga koristiti na javnim cestama/u cestovnom prometu.
- Djeca, starije osobe i trudnice ne smiju ga voziti.
- Ljudima s ograničenim osjećajem za ravnotežu nije dozvoljeno voziti električni romobil.
- Izbjegavajte vožnju električnog romobila pod utjecajem alkohola ili drugih sredstava.
- Nemojte nositi nikakve predmete tijekom vožnje.
- Osigurajte da imate jasan pregled ispred sebe kako biste mogli sigurno voziti električni romobil.
- Tijekom vožnje, noge uvijek morate držati na podnožju.
- Električni romobil predviđen je samo za jednu osobu.
- Nemojte naglo pokretati niti zaustavljati električni romobil.
- Izbjegavajte vožnju po strmim nagibima.
- Nemojte voziti u slabo osvijetljenim ili tamnim mjestima.
- Električni romobil vozite na vlastitu odgovornost, ne preuzimamo odgovornost za nezgode ili štetu.
- Vozite brzinom koja vam omogućuje da se zaustavite u bilo kojem trenutku.
- Električni romobil držite na odgovarajućoj udaljenosti od drugih ljudi i izbjegavajte sudare.
- Lagano pomičite upravljač tijekom vožnje, nagli okreti upravljača mogu dovesti do pada.
- Nemojte voziti po kiši ni u drugim mokrim uvjetima. Romobil je otporan na prskanje. No nije vodootporan.
- Izbjegavajte vožnju preko prepreka, ako je moguće i izbjegavajte snijeg, led i skliske površine.
- Izbjegavajte vožnju preko tekstila, malih grana i kamenja, ako je moguće.
- Izbjegavajte vožnju na uskim mjestima ili na mjestima s preprekama, ako je moguće.
- Skakanje na električni romobil i s njega uzrokovat će štetu koja nije pokrivena jamstvom. Postoji rizik od ozljede. Ozljede i oštećenja zbog „trikova“ nisu obuhvaćeni jamstvom.

-
- Stanite jednom nogom na pedalu, a drugom nogom gurnite natrag na tlu i počnite kliziti. Motor se može pokrenuti tek nakon što brzina vozila dosegne 3 km/h.

13.5 Punjenje

- Osigurajte da električni romobil, punjač i priključak za punjenje istosmjernom strujom uvijek budu suhi.
- Napomena: Za punjenje ovog električnog romobila koristite ISKLJUČIVO isporučeni punjač FY0634201500 sa sljedećim izlaznim podacima: 42 V – 1,5 A.
- Korištenje drugog punjača može uzrokovati štetu na uređaju i druge potencijalne rizike.
- Koristite mrežni prilagodnik za spajanje ulaza za istosmjernu struju uređaja u uobičajenu utičnicu.
- Prije punjenja neće biti svjetla na punjaču, kad je spojen na električni romobil prilagodnik će svijetliti crvenom bojom, i punjenje je započelo.
- Zeleni indikator svijetli kada je pravilno napunjen. Sada možete zaustaviti punjenje baterije i isključiti kabel za napajanje.
- Postupak punjenja traje do 5,5 sati. Nemojte puniti bateriju dulje od 5,5 sati. Nakon 5,5 sati iskopčajte punjač iz uređaja i izvora napajanja. Vozilo se ne smije puniti tijekom dužih vremenskih razdoblja. Prekomjerno punjenje smanjuje vijek trajanja baterije.
- Uvijek držite uređaj pod nadzorom tijekom ciklusa punjenja.
- Uređaj puniti samo pri temperaturama između 0 °C i +45 °C.
- Pri punjenju na nižim ili višim temperaturama postoji rizik umanjivanja performansi baterije. Shodno tome, postoji rizik od ozljede ili materijalne štete.
- Spremite i napunite uređaj na otvorenom i suhom prostoru, podalje od zapaljivih materijala.
- Ne puniti uređaj na mjestu koje je izloženo izravnom suncu kao ni u blizini otvorenog plamena.
- Ne puniti vozilo odmah nakon uporabe. Pustite da se vozilo ohladi sat vremena prije punjenja.
- Uređaj se isporučuje djelomično napunjen. Držite uređaj djelomično napunjen dok ga ne koristite.
- Ne ostavljajte vozilo izloženo sunčevoj svjetlosti u automobilu.

OPREZ

Električni romobil ne smije se koristiti dok je punjenje u tijeku!

OPREZ

- Nemojte umetati strane predmete u ulaz priključka za punjenje.

OPREZ

- Zaštitnu kapicu uklonite samo kada puniti električni romobil!
- Nakon punjenja, iskopčajte utikač za punjenje i ponovno zatvorite ulaz istosmjerne struje zaštitnom kapicom!

⚠ UPOZORENJE

Pobrinite se da voda, kao ni druge tekućine, ne prodru do unutarnjih komponenti električnog romobila; u suprotnom može doći do trajnog oštećenja elektroničkih dijelova/baterija uređaja. Postoji rizik od ozljede.

OPREZ

- Ne otvarajte kućište električnog romobila ili će jamstvo biti nevažeće.

⚠ UPOZORENJE

- Uvijek nosite kacigu i zaštitnu odjeću prije upotrebe električnog romobila.
- Pažljivo pročitajte priručnik prije upotrebe električnog romobila.
- Električni romobil mora se koristiti samo na suhim i ravnim površinama.
- Osobe mlađe od 14 godina ne smiju koristiti električni romobil.

VAŽNO! Pažljivo pročitajte i sačuvajte za buduću referencu.

Bilo kakav teret na upravljaču utjecat će na stabilnost vozila.

Ne bi trebalo koristiti dodatnu opremu ili bilo kakav dodatni pribor kojeg nije odobrio proizvođač.

⚠ UPOZORENJE

Kao i drugi mehanički uređaji, vozilo je podložno jakim naprezanjima i habanju. Razni materijali i komponente mogu različito reagirati na habanje i zamor materijala. Ako se očekivani radni vijek neke komponente prekorači, može se iznenada pokvariti te stoga postoji opasnost od ozljeda korisnika. Pukotine, ogrebotine i promjene boje na područjima izloženim visokim naprezanjima ukazuju na to da je komponenta premašila svoj radni vijek i da je treba zamijeniti.

Promet u gradu ograničavaju brojne prepreke poput rubnika ili stepenica. Preporučuje se da izbjegnute preskakanje prepreka. Prije prelaska tih prepreka važno je predvidjeti i prilagoditi svoju putanju i brzinu pješacima. Također se preporučuje da napustite vozilo kada te prepreke svojim oblikom, visinom ili klizanjem postanu opasne.

UPOZORENJE Plastične navlake držite dalje od djece kako biste izbjegli gušenje.

Odvojite vrijeme da naučite osnove korištenja kako biste izbjegli ozbiljne nezgode koje se mogu dogoditi u prvim mjesecima.

Obratite se prodavaču koji će vas uputiti odgovarajućoj organizaciji za obuku.

- U svakom slučaju, morate predvidjeti svoju putanju i brzinu i poštovati prometne propise i najranjivije u prometu.
- Obavijestite o svojoj prisutnosti kada se približavate pješaku ili biciklistu koji vas ne vidi ili čuje.
- Zaštićene prolaze prelazite hodajući.
- U svakom slučaju vodite računa o sebi i drugima.
- Nemojte koristiti ovo vozilo na napredviđeni način.
- Ovo vozilo nije predviđeno za akrobacije.

Isključite vozilo tijekom punjenja.

Samozatezne matice i drugi samozatezni pričvrtni elementi mogu izgubiti svoju učinkovitost i možda će ih trebati ponovno zategnuti.

Prema francuskim prometnim pravilima, reflektirajuća odjeća i kaciga obvezni su tijekom vožnje biciklom.

Imajte na umu – Svi proizvodi podložni su promjeni bez ikakve obavijesti. Ograđujemo se od pogrešaka i propusta u priručniku.

SVA PRAVA PRIDRŽANA, AUTORSKA PRAVA DENVER A/S



Električna i elektronička oprema i priložene baterije sadrže materijale, komponente i tvari koje mogu biti opasne po vaše zdravlje i okoliš ako se s otpadnim materijalom (odbačena električna i elektronička oprema i baterije) ne postupa na ispravan način.

Električna i elektronička oprema i baterije označene su simbolom prekrižene kante za smeće prikazane u nastavku. Ovaj simbol označava da električnu i elektroničku opremu i baterije ne treba odlagati s drugim kućnim otpadom, već ih treba odlagati odvojeno.

Kao krajnji korisnik, važno je svoje korištene baterije predati u odgovarajući i tome namijenjen objekt. Na taj način osiguravate recikliranje baterija u skladu sa zakonodavstvom i bez štete okolišu.

Svi gradovi imaju uspostavljene sabirne punktove gdje se električna i elektronička oprema i baterije mogu besplatno predati na postajama za reciklažu i drugim sabirnim mjestima ili ih prikupiti od domaćinstava. Dodatne informacije dostupne su u tehničkom odjelu vašeg grada.

DENVER A/S

Omega 5A, Soefthen

DK-8382 Hinnerup Denmark

facebook.com/denver.eu

Informacije o punjenju baterije SEL-10370F

Važno – obavezno pročitati!

Poštovani kupče, Nadamo se da će vam vaš novi električni romobil pružiti puno veselih trenutaka.

Baterija ugrađena u električni romobil nije tvornički potpuno napunjena, i kada se ne koristi, baterija se može polako isprazniti.

To može rezultirati sporim punjenjem ako je baterija potpuno prazna, ali to se čini kako bi se izbjeglo oštećenje baterije.

Ako ne možete uključiti vaš električni romobil i čini se da ga nije moguće napuniti (indikator punjača odmah zasvijetli zeleno), učinite slijedeće.

1. Ostavite da punjač bude ukopčan 6 do 7 sati. To će omogućiti da se baterija ponovno potpuno napuni (prije nego što započne s normalnim punjenjem može proći 3 do 4 sata).
2. Ako to ne riješi vaš problem, vozite električni romobil ručno, bez da ga upalite. Nogama se ubrzavajte i vozite ga otprilike 100 m, a zatim spojite punjač. Na taj će način motor u stražnjem kotaču aktivirati funkciju punjenja te će se baterija početi normalno puniti. (Potpuno punjenje traje 5,5 sati ako se koristi na ovaj način)

Upišite: www.denver.eu da biste pribavili elektroničku verziju priručnika.

UPOZORENJA

Pročitajte cijeli priručnik kao i sve upute iz nastavka prije upotrebe proizvoda.

Naziv proizvoda: **SEL-10370F**

Tip proizvoda: Električni romobil

Godina proizvodnje: 2022.



- Napomena: Za punjenje ovog električnog romobila koristite SAMO isporučeni punjač oznake FY0634201500 sa sljedećim izlaznim naponom: 42 V – 1,5 A
- Uporaba drugih punjača može oštetiti proizvod ili uzrokovati druge rizike.
- Proizvod nikada nemojte puniti bez nadzora.
- Vrijeme punjenja proizvoda ne smije prijeći 5,5 sata. Prekinite punjenje nakon 5,5 sati.
- Proizvod treba puniti isključivo pri temperaturama između 0 °C i 45 °C.
- Punjenje pri nižim ili višim temperaturama može uzrokovati smanjenje učinkovitosti baterije ili dovesti do oštećenja proizvoda i tjelesnih ozljeda.
- Proizvod se treba koristiti isključivo pri temperaturama od -10 °C do +45 °C.
- Uporaba pri nižim ili višim temperaturama može uzrokovati smanjenje učinkovitosti baterije ili dovesti do oštećenja proizvoda ili tjelesnih ozljeda.
- Proizvod skladištite na temperaturi od 0 °C do 35 °C. (Optimalna temperatura skladištenja je 25 °C)
- Proizvod puniti i skladištite u otvorenim i suhim prostorima, daleko od zapaljivih materijala (tj. materijala koji lako mogu planuti).
- Nemojte puniti uređaj na mjestu izloženom sunčevom svjetlu ili u blizini otvorenog plamena.
- Proizvod nemojte puniti neposredno nakon uporabe. Dozvolite da se proizvod ohladi sat vremena prije punjenja.
- Ukoliko proizvod ostavljate na brigu drugima, na primjer za vrijeme praznika, pobrinite se da je samo djelomično napunjen (napunjen 20–50 %). Nije potpuno napunjen.
- Proizvod često dolazi tvornički djelomično napunjen. Zadržite proizvod u djelomično napunjenom stanju sve do prve uporabe.

DENVER A/S

Omega 5A, Soefthen, DK-8382 Hinnerup, Danska

www.denver.eu

DENVER A/S



Europska izjava o sukladnosti (Direktiva o strojevima)

Niže potpisana tvrtka

Naziv tvrtke: DENVER A/S

Adresa: Omega 5A, Soefthen, DK-8382 Hinnerup, Danska

potvrđuje da je dizajn i postupak proizvodnje proizvoda

Naziv robne marke DENVER

proizvoda:

Br. modela SEL-10370F

proizvoda:

Tip proizvoda: Električni romobil

sukladan sljedećim direktivama:

Direktiva o strojevima 2006/42/EZ

MD Standardi: Dodatak I direktive 2006/42/EZ,
EN ISO 12100:2010,
EN 17128:2020

i stoga udovoljava bitnim zahtjevima Direktive o strojevima.

DIREKTIVA 2006/42/EZ o strojevima

Europska direktiva za ograničavanje upotrebe određenih opasnih supstanci (RoHS):
2011/65/EU i izmjena direktive (EU)2015/863

Ime i adresa osobe ovlaštene za potpisivanje izjave i prikupljanje tehničke dokumentacije.

Serijski br.: 16746-12/22/00001 do 16746-12/22/00514

Puno ime: Torben Balmer

Funkcija odgovorne glavni izvršni direktor

osobe:

Tvrtka: DENVER A/S 

Adresa: Omega 5A, Soefthen, DK-8382 Hinnerup, Danska

Datum: 13. ožujak 2023.

DENVER A/S | Omega 5A | 8382 Hinnerup | Danska

Telefon: +45 86 22 61 00 | E-pošta: contact@denver.eu | Web-mjesto: www.denver.eu

PDV BR.: DK18831678