

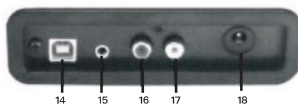
# SIKKERHETSINFORMASJON

Les sikkerhetsinstruksjonene grundig før produktet brukes for første gang. Behold instruksjonene for fremtidig referanse.

1. Produktet er ikke et leketøy. Oppbevares utilgjengelig for barn.
2. Hold produktet utenfor rekkevidden til barn og dyr, for å unngå tygging og svelging.
3. Produktets betjenings- og oppbevaringstemperatur er fra 0 grader celsius til 40 grader celsius. Bruk under og over denne temperaturen kan påvirke funksjonaliteten.
4. Produktet skal aldri åpnes. Berøring av elektronikken på innsiden kan forårsake elektrisk støt. Reparasjon eller service må kun utføres av kvalifisert personell.
5. Ikke utsett produktet for varme, vann, fuktighet eller direkte sollys!
6. Beskytt ørene dine mot høyt volum. Høye volum kan skade ørene dine og forårsake risiko for hørselsskade.
7. Enheten er ikke vanntett. Dersom vann eller fremmedobjekter kommer inn i enheten, kan dette forårsake brann eller elektrisk støt. Stopp bruken umiddelbart dersom vann eller fremmedobjekter kommer inn i enheten.
8. Lade kun med den leverte adapteren. Adapteren som plugges inn skal brukes som frakoblingsenhet, frakoblingsenheten skal alltid være klar til bruk. Sørg derfor for at det er tilstrekkelig med plass rundt stikkontakten for enkelt tilgang.
9. Ikke bruk uoriginalt tilbehør sammen med produktet, siden dette kan føre til at produktet fungerer unormalt.

## BESKRIVELSE

1. Låsesperre
2. Støvddeksel
3. Adapter - Bruk denne når du spiller 45rpm plater med stort hull.
4. Tonearm lift
5. Autostopp-kontroll
6. Hastighets valg- Du kan velge mellom tre hastigheter: 33, 45, 78 rpm.
7. LED-strømlampe
8. På/Av-knapp/Volumkontroll
9. Hodetelefonutgang
10. Tonearm
11. Høyttaler
12. Hode
13. Bærehåndtak
14. PC-link-kontakt
15. Aux inn
16. Linje ut R-kanal
17. Linje ut L-kanal
18. DC strømkontakt



- **Rød plugg i R inngangen**
- **Hvit plugg i L inngangen.**

## FØRSTEGANGS OPPSETT

### STRØMNETTILKOBLING

Kontroller at nettspenningen i ditt hjem tilsvarer driftsspenningen i enheten. Enheten er klar til å bli koblet til en nettspennings adapter på 5V DC.

### FORSTERKER KOBLING (om nødvendig)

Selv om du kan lytte til den nye platespilleren med de innebygde høyttalerne, så vil du kanskje ønske å koble den til ditt eksisterende HiFi-system. Tilslutt audiopluggene til linjeinngangene på din mikser eller forsterker via en RCA-kabel (følger ikke med)

## Avspilling av plater

- Plasser platen du vil lytte til på tallerkenen. Bruk singleadapteren hvis det skulle være nødvendig.
- Velg ønsket spillehastighet ved hjelp av bryteren for valg av hastighet mellom 33, 45 og 78rpm.
- Slå på dreiestrømbryteren, vær oppmerksom på at denne styrer også volumet.
- Fjern låsebøylene fra pickuparmen.
- Løft armen lett med hånden.
- Plasser stiftet vertikalt over første spor på platen, hvorpå at tallerkenen automatisk vil begynne å dreie rundt.
- Senk stiftet langsam ned for å starte avspillingen.
- Når platen er ferdigspilt stanser platespilleren automatisk hvis autostopp-bryteren står på ON. Hvis bryteren er i av-stilling, vil den fortsette å rotere til tonenarmen føres tilbake til tonearm-hvileren.
- Løft armen og før den tilbake til holderen når avspillingen er over.
- Plasser støvdekslet på plass over stiftet og lås armen fast.
- Slå av strømmen.

## INSTALLERE PROGRAMVAREN

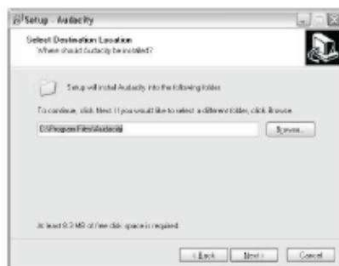
- Plasser den medfølgende CD-en inn i stasjonen på datamaskinen, følg instruksjonene og programvaren vil installere automatisk som følger:
- Klikk «Neste»
- Velg alternativet «Jeg godtar» og klikk «Neste»:



- Klikk «Neste»:



- Her velger du enten en annen plassering, eller klikk «Neste» for å fortsette (anbefalt):



- Klikk «Neste» for å fortsette:



- Klikk «Install» for å fortsette:



- Programvaren vil begynne å installere:



- Klikk «Ferdig» for å fullføre installeringen:

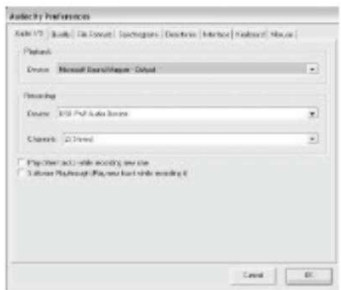


- Audacity skal automatisk starte opp, hvis ikke følg neste sekvens:
- Audacity-ikonet vil nå vises på skrivebordet, dobbelklikk på det for å starte Audacity-kjøring, dersom et ikon ikke vises, gå til stasjon «C» under «Min datamaskin», klikk på «Programfiler» og deretter «Audacity». Høyreklikk på «oransje ball med hodetelefoner»-ikonet og velg «Send til» så «Skrivebord (lag snarvei)».

### Bruke Audacity


- Koble til USB-kabelen på baksiden av enheten og den andre enden inn i en ledig USB-port på datamaskinen.
- Kjør Audacity programvaren ved å dobbelklikke på Audacity ikonet.
- Før innspillingen, klikker du på Rediger øverst på hovedsiden; velg Innstillinger nederst på menyen som vil åpne Innstillinger.
- På opptaks delen av vinduet åpne Enhetsmenyen ved å bruke pil ned på høyre side. Velg USB PnP Audio Device fra menyen. Kryss også av i boksen ved siden av «Programvare Spill igjennom (Spille nytt spor mens en spiller inn)».
- Den nederste boksen gjør det mulig å velge hvilke innspillingskanaler som skal settes, 1 er Mono og 2 er stereo, velg Stereo alternativet.

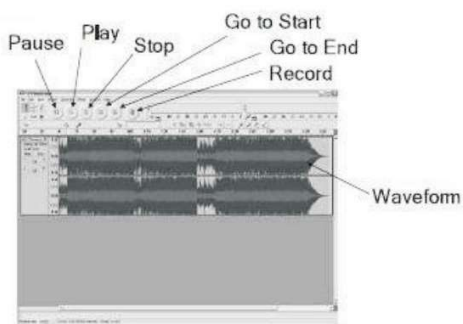
- Klikk «OK» når alternativene er valgt:



Innstillinger vindu

### Opptak til datamaskinen ved hjelp av Audacity

- Start avspillingen som beskrevet ovenfor, og trykk på Opptak  på toppen av Audacity-vinduet for å starte opptak til datamaskinen.
- Når opptaket er ferdig bruk transport kontrollene øverst på skjermen for å; gå til Start, Spille av, Ta opp, Pause, Stoppe og Gå til slutten av Wave skjemaet som følger:



EN	NO
Pause	Pause
Play	Play
Stop	Stopp
Go to Start	Gå til Start
Go to End	Gå til Slutten
Record	Ta opp
Waveform	Bølgeform

- Bruk Filen, Rediger, Vis, Prosjekt, Generer, Effekt og analyse -menyer for å lagre, eksportere og manipulere musikken din.
- Hvis opptaksnivået må justeres, klikk på «START», «Innstillinger» og velg kontrollpanel. Under Kontrollpanel velg «Lyder og lydenheter », klikk på «VOLUM» -kategorien og velg «Avansert».
- På mastervolum-vinduet, velg alternativer øverst i venstre hjørne, klikk på egenskaper i rullegardinmenyen.
- I vinduet Egenskaper velger du "USB PnP Audio Device" fra rullegardinmenyen øverst. Klikk på «OK» for å bekrefte valget og et vindu vil nå vises med en spak for opptaksnivået. Flytt



denne kontrollen opp hvis opptaket er for lavt og ned hvis opptaket er for høyt

- MERK: det blå bølge skjemaet skal sitte i Audacity vinduet slik at toppene i det stopper kort fra topp og bunn
- Før du redigerer musikk, må den innspilte bølgeformen markeres.
- For å markere bølgeformen, klikk med venstre museknapp på venstre side av bølgeformen (under L+R kontroller) og bølgeformen vil bli mørkere.
- På dette tidspunktet kan hele bølgeformen redigeres. Men hvis bare en del av bølgeformen må redigeres (eller lagres) kan seksjonen som kreves, markeres ved å plassere musen over begynnelsen av seksjonen, holde venstre knapp ned og trekke den rett over ønsket område og slippe den når enden av den ønskede seksjon er nådd. Denne mørke delen vil nå være den eneste lyden som blir redigert.
- Alternativt, klikk på REDIGER-menyen øverst til venstre, og klikk deretter på VELG, og så velge mellom: Alle (hel bølgeform), start til markør eller markør til slutt.
- MERK: etter å ha gjort opptak til datamaskinen, Må kanskje USB-kabelen fjernes fra USB-porten for å aktivere avspilling fra datamaskinen senere.

### Eksportere musikkfiler (.WAV)

- Når du har spilt inn og redigert musikken din, må du lagre filene på datamaskinen. For å gjøre dette, klikker du på fil og flytter ned til Eksport som WAV-fane.
- Klikk på denne, og du vil umiddelbart bli spurt om filnavnet på den innspilte musikken som vil bli lagret i stedet som viser. På dette punktet må du enten notere deg mappen der musikken er lagret eller lagre den i en mappe du velger selv.
- Dette kan enten være en eksisterende eller en ny mappe.

### Eksportere musikkfiler (.Mp3)

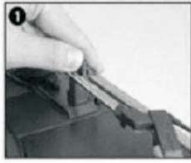
- Når du har spilt inn og redigert musikken din, må du lagre filene på datamaskinen. For å gjøre dette klikker du på fil og flytter ned til Eksport som Mp3-fane.
- Klikk på denne, og du vil umiddelbart bli spurt om filnavnet på den innspilte musikken som vil bli lagret i stedet som viser. På dette punktet må du enten notere deg mappen der musikken er lagret eller lagre den i en mappe du velger selv.
- Dette kan enten være en eksisterende eller en ny mappe.
- MERK: For å aktivere Eksporten til Mp3 funksjonen, vil det være nødvendig å kopiere en fil som heter lame\_enc.dll fra installasjons CDen og lime den inn i AUDACITY-mappen som inneholder programvaren på harddisken som ble kopiert tidligere fra CDen. Programvaren vil automatisk oppdage denne filen og eksport som en mp3 vil nå være mulig.



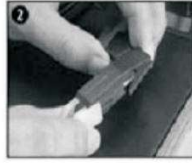
## VEDLIKEHOLD

### BYTTE STIFT

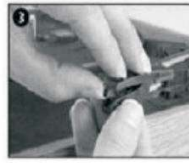
- Se figurene 1-8



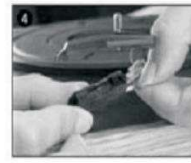
Åpne låsebøylen for å frigjøre armen.



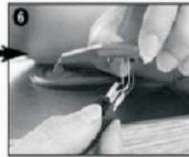
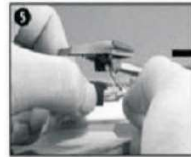
Ta av støvdekslet slik at stiften er fri.



Løsne forsiktig pickuperen fra hodet.



Fjern audio-kontaktene fra stiftenheten.

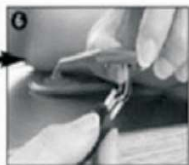


For å sette på en ny gjøres ting i motsatt rekkefølge. Tilsatt lydlinjen, og monter stiftenheten på hodet.

**MERK:** Vær meget påpasselig når du gjør dette, slik at du unngår å skade armen eller audio-kontaktene.

### INSTALLERE NY PICKUP

- Se figurene 5 og 6



### BEMERKNINGER

Vi anbefaler å rengjøre platene dine med en antistatisk klut før avspilling for å få best mulig lyd og ta vare på dem.

Derfor anbefaler vi også å bytte stift regelmessig (ca. hver 250 timer)

Fjern støv fra stiften fra tid til annen med en meget myk børste dyppet i alkohol (børst fra baksiden og forover)

IKKE GLEM FØLGENDE NÅR DU TRANSPORTERER PLATESPILLEREN DIN:

- Sett støvheten på stiften.
- Sett fast armen med klemmen på støtten.

Vennligst merk at vi kan gjøre endringer på alle våre produkter uten forvarsel. Vi tar forbehold om eventuelle feil og mangler i denne manualen.

Produsentens navn eller registreringsnummer og adresse	Shenzhen Shi Guangkaiyuan Technology Ltd. 91440300053998927W 2 floor, 41 Tiansheng Road, Tianliao Village, Gongming Street, Guangming, Shenzhen, Guangdong, P.R.C.
Modell-identifikasjon	GKYP50100050EU
Inngangsspenning	100-240V
Inngang AC frekvens	50/60Hz
Utgangsspenning	5.0V
Utgangsstrom	1.0A
Utgangseffekt	5.0W
Gjennomsnittlig aktiv effektivitet	73.62%
Effektivitet ved lav ladning (10%)	...
Strømforbruk i ubelastet tilstand	0.04W

MED ENERETT, OPPHAVSRETT DENVER A/S



Elektrisk og elektronisk utstyr inneholder materialer, komponenter og stoffer som kan være farlig for din helse og for miljøet, hvis materialet (kassert elektrisk og elektronisk utstyr) ikke håndteres riktig.

Elektrisk og elektronisk utstyr er merket med en søppelbøtte med kryss over, som vist ovenfor. Dette symbolet betyr at elektrisk og elektronisk utstyr ikke skal kastes sammen med husholdningsavfall, men håndteres separat.

Alle byer har opprettet innsamlingspunkter, hvor elektrisk og elektronisk utstyr kan enten leveres inn gratis på resirkuleringsstasjoner og innsamlingspunkter, eller samles inn fra husholdninger. Mer informasjon er tilgjengelig hos lokale tekniske avdelinger.

DENVER A/S

Omega 5A, Soefthen

DK-8382 Hinnerup

[www.facebook.com/denver.eu](http://www.facebook.com/denver.eu)



# Contact

## Nordics

Headquarter  
DENVER A/S  
Omega 5A, Soeften DK-  
8382 Hinnerup Denmark

Phone: +45 86 22 51 00 (Push  
“ 2” for support)

E-Mail  
For technical questions,  
please write to: [support@denver.eu](mailto:support@denver.eu)

For all other questions please  
write to: [intersales@denver.eu](mailto:intersales@denver.eu)

---

## Benelux/France

DENVER BENELUX B. V.  
Barwoutswaarder 13C+D  
3449 HE Woerden  
The Netherlands

Phone: +31 348 420 029

E-Mail: [support-nl@denver.eu](mailto:support-nl@denver.eu)

---

## Spain/Portugal

DENVER SPAIN S.A  
C/ Moscú, 1 Pol.Ind.Mas de Tous  
46185 La Pobla de Vallbona  
Valencia (Spain)

Spain  
Phone: +34 960 046 883  
Mail: [serviciotecnico.denver@denver.eu](mailto:serviciotecnico.denver@denver.eu)

Portugal:  
Phone: +35 1255 240 294  
E-Mail: [denver.service@satfiel.com](mailto:denver.service@satfiel.com)

## Germany

DENVER GmbH Service  
Gutenbergstrasse 1  
94036 Passau

Phone: +49 851 379 369 40

E-Mail  
[service-germany@denver.eu](mailto:service-germany@denver.eu)

Fairfixx GmbH  
Repair and service  
Rudolf-Diesel-Str. 3 TOR 2  
53859 Niederkassel

(for TV, E-Mobility/Hoverboards/  
Balanceboards, Smartphones & Tablets)

Tel.: +49 851 379 369 69  
E-Mail: [denver@fairfixx.de](mailto:denver@fairfixx.de)

---

## Austria

Lurf Premium Service GmbH  
Deutschstrasse 1  
1230 Wien

Phone: +43 1 904 3085  
E-Mail: [denver@lurfservice.at](mailto:denver@lurfservice.at)

---

If your country is not listed above,  
please write an email to  
[support@denver.eu](mailto:support@denver.eu)



DENVER A/S  
Omega 5A,  
SoeftenDK-  
8382  
Hinnerup  
Denmark  
[denver.eu](http://denver.eu)