



BTG-158
denver.eu

2022



FR

Cet appareil
est recyclable

À DÉPOSER
EN MAGASIN



À DÉPOSER
EN DÉCHÈTERIE

OU



Points de collecte sur www.quefairedemesdechets.fr
Privilégiez la réparation ou le don de votre appareil !

MANUAL DE INSTRUÇÕES

Informação de Segurança

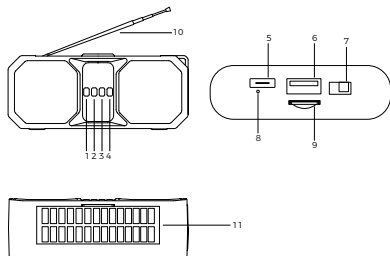
Leia atentamente as instruções de segurança antes de utilizar o produto pela primeira vez e guarde-as para referência futura.

- 1. Este produto não é um brinquedo. Mantenha-o afastado do alcance das crianças.**
- 2. Aviso: Este produto inclui uma bateria de íons de lítio.**
- 3. Mantenha o produto fora do alcance das crianças e de animais de estimação, para evitar ingestão ou que roam.**
- 4. A temperatura de funcionamento e de armazenamento é entre 0 graus Celsius e 40 graus Celsius. Abaixo e acima destas temperaturas poderá afetar a função.**
- 5. Nunca abra o produto. Tocar nas partes elétricas no interior poderá causar choque elétrico. As reparações ou manutenções devem apenas ser realizadas por pessoal qualificado.**
- 6. Não expor a calor, água, pó (ambiente poeirento), humidade ou luz solar direta!**
- 7. Proteja os seus ouvidos de volumes elevados. Volumes elevados podem danificar os seus ouvidos e podem causar risco de perda auditiva.**

8. A tecnologia sem fios Bluetooth opera dentro de um alcance de cerca de 10 m. A distância de comunicação máxima poderá variar consoante a presença de obstáculos (pessoas, objetos metálicos, paredes, etc.) ou o ambiente eletromagnético.
9. As micro-ondas emitidas por um dispositivo Bluetooth poderão afetar a operação de dispositivos eletrónicos médicos.
10. A unidade não é à prova de água. Se entrar água ou objetos estranhos na unidade, poderá resultar em fogo ou choque elétrico. Se entrar água ou um objeto estranho na unidade, pare imediatamente de a utilizar.
11. Carregue apenas com o cabo USB fornecido.
12. Não utilize acessórios não originais com o produto, pois poderá afetar o funcionamento normal do produto.
13. Não bloqueie as aberturas de ventilação do dispositivo. O produto deverá poder dispersar o calor.

DEVE LER CUIDADOSAMENTE TODAS AS INSTRUÇÕES E GUARDAR PARA CONSULTA FUTURA

DESCRIÇÃO DAS PARTES



1. Interruptor da lanterna
2. Faixa anterior/Baixar volume
3. Faixa seguinte/Aumentar volume
4. Modo/Reproduzir/Colocar em Pausa
5. Porta de carregamento Tipo C
6. Entrada da pen drive USB/ porta de saída USB (5 V/500mAh máx)
7. Ligar/desligar
8. Indicador de Carregamento
9. Ranhura cartão TF
10. Poste FM (Pode ser utilizado como suporte do telemóvel quando ajustado para um ângulo adequado)
11. Painel solar

Altifalante Bluetooth sem fios BTG-158

Conteúdo da Embalagem:

- Coluna
- Cabo de carregamento
- Manual de instruções
- Alça

ESPECIFICAÇÕES TÉCNICAS

- Versão do Bluetooth: 5.0
- Alcance do Bluetooth: 10 Metros
- Bateria: Lítio de 1200 mAh incorporada
- Tempo de funcionamento: cerca de 2-3 horas
- Tempo de carregamento da entrada Tipo C: cerca de 1,5-2 horas
- Potência de saída da coluna: 8 W (Com uma coluna ativa e uma coluna passiva)
- Porta USB e entrada para cartão TF para a reprodução de MP3
- Lanterna LED
- Carregamento solar
- Porta de saída USB (5 V/500mAh máx)

INSTRUÇÕES DE UTILIZAÇÃO

Como funciona:

1. Certifique-se de que o produto está totalmente carregado antes da primeira utilização.
2. Empurre o interruptor para a posição ON para ligar a coluna.
3. Prima sem soltar o botão "M" para escolher entre modo Bluetooth/música da unidade USB/música do cartão TF/rádio FM.
4. Para emparelhar com dispositivos Bluetooth, aceda ao ecrã de definições do Bluetooth do seu telemóvel, procure por "BTG-158" e clique com Ligar. Quando a ligação for estabelecida, será emitido um aviso sonoro.
5. Prima o botão M/Play/Pause para reproduzir ou colocar a música em pausa.
6. Prima "+" ou "-" para reproduzir a faixa anterior/seguinte.
7. Prima sem soltar "+" ou "-" para aumentar/baixar o volume.

LIGAÇÃO TWS

A ligação TWS apenas está disponível quando utilizar duas colunas BTG-158.

Depois de ligar as colunas, clique duas vezes no botão "+" em ambas as colunas para emparelhar as mesmas para obter o som em estéreo completo.

CHAMADAS TELEFÓNICAS

1. Prima o botão "M" para atender/terminar uma chamada telefónica.
2. Prima sem soltar o botão "M" durante 2 segundos o botão para rejeitar uma chamada telefónica.
3. Clique duas vezes no botão "M" para voltar a marcar o último número.

CARREGAR A COLUNA

1. Ligue uma ponta do cabo de carregamento fornecido à porta de carregamento e a outra ponta ao carregador.
2. Coloque o produto ao sol e certifique-se de que o painel de carregamento solar está virado para cima. Pode utilizar o painel solar no produto para carregar a bateria.

INFORMAÇÃO DA BATERIA BATERIA DA COLUNA

AVISO: O dispositivo está equipado com uma bateria de lítio integrada. A bateria não pode ser substituída.

Não tente retirar a bateria do dispositivo. Tenha em atenção que todos os produtos estão sujeitos a alteração sem aviso prévio. Aceitamos com reserva erros e omissões no manual.

• TODOS OS DIREITOS RESERVADOS, C
OPYRIGHT DENVER A/S



Denver.eu



Equipamentos elétricos e eletrônicos, bem como as pilhas incluídas, contêm materiais, componentes e substâncias que podem ser perigosos para a sua saúde e para o meio ambiente, caso o material usado (equipamentos elétricos e eletrônicos deitados fora, incluindo pilhas) não sejam eliminados corretamente.

POR7

O equipamento elétrico e eletrónico e as pilhas estão marcados com o símbolo de caixote de lixo com uma cruz, como apresentado em cima. Este símbolo significa que os equipamentos elétricos e eletrónicos, bem como as pilhas, não devem ser deitados fora em conjunto com o lixo doméstico, mas separadamente.

Como utilizador final, é importante que envie as suas pilhas usadas para uma unidade de reciclagem adequada. Assim, certamente as pilhas serão recicladas de acordo com a legislação e o meio ambiente não será prejudicado.

Todas as cidades possuem pontos de recolha específicos, onde os equipamentos elétricos e eletrónicos, bem como as pilhas, podem ser enviados gratuitamente para estações de reciclagem e outros locais de recolha ou recolhidos na sua própria casa. O departamento técnico da sua cidade disponibiliza informações adicionais em relação a isto.

Pelo presente, a DENVER A/S declara que o tipo de equipamento de rádio BTG-158 cumpre a diretiva 2014/53/UE. O texto integral da declaração de conformidade está disponível no seguinte endereço de Internet: **denver.eu** e, em seguida, clicar no ÍCONE de pesquisa na linha superior do sítio web. Escrever o número do modelo: BTG-158. Agora, entrar na página do produto e a diretiva relativa aos equipamentos de rádio encontra-se em transferências/outras transferências.

Alcance da frequência de funcionamento:
85-15KHZ

Potência de saída máxima: 8 W

Frequência Bluetooth: 2402 MHZ-2480 MHZ

Aviso: Bateria de lítio no interior

Denver A/S

Omega 5A, Soefthen

DK-8382 Hinnerup

Dinamarca

facebook.com/denver.eu

Nordics

Headquarter

Denver A/S
Omega 5A, Soeften
DK-8382 Hinnerup
Denmark

Phone: **+45 86 22 61 00**
(Push "1" for support)

E-Mail
For technical questions, please write to:
support.hq@denver.eu

For all other questions please write to:
contact.hq@denver.eu

Benelux

DENVER BENELUX B.V.
Barwoutswaarder 13C+D
3449 HE Woerden
The Netherlands

Phone: **0900-3437623**

E-Mail: **support.nl@denver.eu**

Spain/Portugal

DENVER SPAIN S.A
Ronda Augustes y Louis Lumiere,
nº 23 - nave 16
Parque Tecnológico
46980 PATERNA
Valencia (Spain)

Spain
Phone: **+34 960 046 883**
Mail: **support.es@denver.eu**

Portugal:
Phone: **+35 1255 240 294**
E-Mail: **denver.service@satfiel.com**

Germany

Denver Germany GmbH Service
Max-Emanuel-Str. 4
94036 Passau

Phone: **+49 851 379 369 40**

E-Mail
support.de@denver.eu

Fairfixx GmbH
Repair and service
Rudolf-Diesel-Str. 3 TOR 2
53859 Niederkassel

(for TV, E-Mobility/Hoverboards/Balanceboards,
Smartphones & Tablets)

Tel.: **+49 851 379 369 69**
E-Mail: **denver@fairfixx.de**

Austria

Lurf Premium Service GmbH
Deutschstrasse 1
1230 Wien

Phone: **+43 1 904 3085**
E-Mail: **denver@lurfservice.at**

If your country is not listed above,
please write an email to
support@denver.eu



DENVER A/S
Omega 5A, Soeften
DK-8382 Hinnerup
Denmark

denver.eu
facebook.com/denver.eu