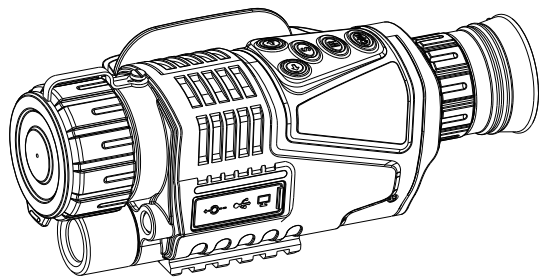


Úvod



【Názov】 Digitálne nočné videnie

【Model】 DENVER NVI-450

【Charakteristiky】

- Zariadenie je monokulár nočného videnia, ktorý možno použiť na pozorovanie objektov v tme a pri slabom osvetlení. K dispozícii sú dva režimy osvetlenia. Pozorovacia vzdialenosť v slabo osvetlenom prostredí bude nekonečná, v tmavom prostredí bude pozorovacia vzdialenosť 200 metrov.
- Jednoduchá výmena údajov s inými prístrojmi, ktoré majú zásuvky USB, AV OUT a DC IN.

3

Rady na obsluhu

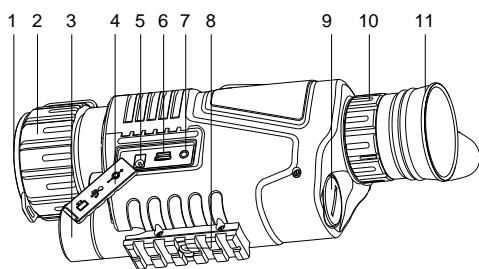
- Môže sa používať normálne vo dne alebo v noci a má funkcie fotografovania, natáčania videa, prehrávania a ďalšie. 5x pevné priblíženie a 5x digitálne priblíženie.
- Je to najlepší pomocný nástroj na rozšírenie zrakových zmyslov človeka.

【Rady na obsluhu】

- Zariadenie je monokulár nočného videnia, ktorý možno použiť na pozorovanie objektov v tme a pri slabom osvetlení. K dispozícii sú dva režimy osvetlenia.
- Je vhodné na použitie v úplne tmavom prostredí.
- Zapnite pomocné svetlo na pozorovanie objektov v tme. Nastavenie jasu podľa vzdialenosti objektov. V tomto ďalekohľade sa používa CCD. Ak existuje nejaký zdroj svetla a pomocné svetlo sa nedalo zapnúť, nastavte ohniskovú vzdialenosť iba na získanie ostrého obrazu objektov.
- Čas prevádzky: 1 hodina v režime pomocného svetla; 1,5 hodiny bez použitia režimu pomocného svetla.

4

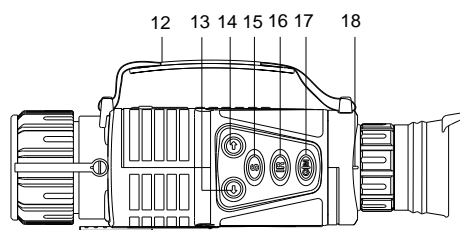
Úvod ku komponentom



- 1 – Kryt objektívu
- 2 – Koliesko zaostrenia objektívu
- 3 – Diaľkové svetlo
- 4 – Kryt zásuviek
- 5 – Slot na kartu Micro SD (nie je súčasťou balenia)
- 6 – USB 2.0
- 7 – Jednosmerný prúd 5 V
- 8 – Zdiereka statívu
- 9 – Kryt batérie
- 10 – Dioptrický krúžok
- 11 – Očnica

5

Úvod ku komponentom



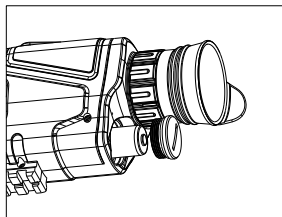
- 12 – Remienok rukoväte
- 13 – Nahor
- 14 – Nadol
- 15 – Funkcie (na fotografovanie, natáčanie videa a prehrávanie)
- 16 – Pomocné osvetlenie/nastavenie jasu
- 17 – VYPÍNAČ/FUNKCIA
- 18 – Dioptrický číselník

6

Návod na používanie

【Inštalácia batérie】

- Otočte kryt batérie nadol, správne vložte jednu batériu (všimnite si, či sú záporné elektródy naspodku) a kryt otočte späť. Zapnite ďalekohľad. Ak je batéria nainštalovaná správne, obrazovka by sa mala rozsvietiť. V opačnom prípade batériu znova nainštalujte alebo znovu utiahnite kryt.



【Oznamy】

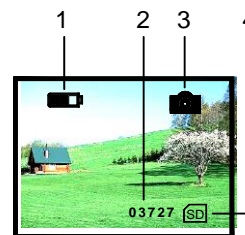
Uistite sa, že model batérie je správny.
Uistite sa, že elektrický prúd je dostatočný.
Venujte pozornosť anóde a katóde batérie.

7

Návod na používanie

【Zapnutie】

- Zložte kryt objektívu.
- Dlhým stlačením tlačidla č. 17 na 3 sekundy sa obrazovka rozsvieti pri sledovaní z očnice (č. 11). Ak sa obrazovka rozsvieti a ikony sa zobrazia normálne, ďalekohľad sa môže používať.
- Popis ikon:
 - 1 Batéria
 - 2 Veľkosť obrázkov
 - 3 Aktuálny režim: Režim fotografovania
 - 4 Karta SD vložená
- Režim pozorovania (fotenia) je k dispozícii na použitie po spustení.



【Vypnutie】

- Zariadenie v ľubovoľnom režime vypnete dlhým stlačením tlačidla č. 17 na 3 sekundy.

8

Návod na používanie

【Pozorovanie scenérie】

- Zložte kryt objektívu a pozorujte obrazovku z očnice č. 11.
 1. Otáčajte dioptrický krúžok č. 10, kým nezískate ostré snímky.
 2. Nastavte koliesko zaostrenia objektívu č. 2, aby boli snímky najostrejšie a ľahko pozorovateľné.
- Automatické doladovanie jasu displeja môže byť ovládané ďalekohľadom.
- Digitálne priblíženie je možné spraviť stlačením tlačidiel č. 13 a 14 v rozsahu 1x až 5x.
- Ak je prostredie dostatočne svetlé, vypnite pomocné svetlo, aby ste šetrili energiu. Naopak, zapnite pomocné svetlo, aby ste získali čo najostrejší obraz na pozorovanie.
- V opačnom prípade rozsviette pomocné svetlo.

【Oznamy】

Neblokujte zdroj svetla.

9

Návod na používanie

【Nastavenie jasu】

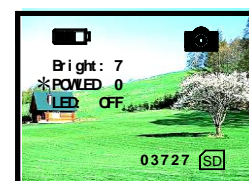
- V režime pozorovania stlačte č. 16.
- Otvorte ponuku nastavenia jasu. Keď sa zobrazí obrazovka, číslo za položkou „Bright“ znamená aktuálny index jasu.
 - Stlačením tlačidla č. 15 zvýšite index a stlačením tlačidla č. 16 ho znížite. 9 znamená najvyšší jas displeja. Index sa pohybuje od 1 do 9, 9 znamená najjasnejší index.



Nastavenie jasu

【Nastavenie diaľkového svetla】

- V režime pozorovania dvakrát stlačte tlačidlo č. 16, aby ste otvorili ponuku nastavenia diaľkového svetla. Obrazovka bude rovnaká ako na obrázku. Index LAMP ukazuje intenzitu pomocného svetla.



Nastavenie diaľkového svetla

10

Návod na používanie

- Stlačením tlačidla NAHOR č. 13, NADOL č. 14 sa diaľkové svetlo zmení v rozsahu 0 až 9 (9 najväčšie, 0 vypnuté).
- Keď sa otvorí funkcia diaľkového svetla, ponuka sa ukončí a položka LAMP na obrazovke bude blikať.

【Nastavenie dátumu a času】

Trikrát stlačte tlačidlo č. 16 a potom stlačte tlačidlo č. 14 NADOL, aby ste sa dostali na ponuku nastavenia času. Stláčaním tlačidiel č. 13 NAHOR a č. 14 NADOL meňte čísla a stlačením tlačidla č. 17 vyberte rok, mesiac alebo čas a uložte.

Návod na používanie

【Oznamy】

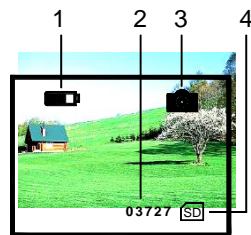
V ľubovoľnom režime uvedenom vyššie ponuka zmizne a vráti sa späť do režimu pozorovania (fotenia), ak sa v priebehu 8 sekúnd nevykoná nejaká operácia.

Ak nepoužívate pomocné svetlo, vypnite ho, aby sa šetrila batéria.

Návod na používanie

【Fotenie】

- Po zapnutí ďalekohľadu sa automaticky zapne režim pozorovania a v tomto režime môžete automaticky robiť snímky scenérie.



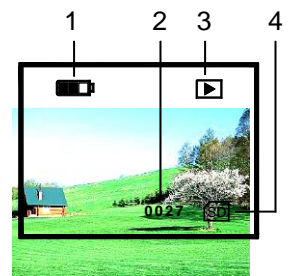
Popis ikon:

- 1 Batéria
 - 2 Veľkosť obrázkov
 - 3 Aktuálny režim: Režim fotografovania
 - 4 Karta SD vložená
- Stlačením tlačidla č. 17 odfoťíte fotografiu a fotografia sa automaticky uloží na kartu SD.
 - Veľkosť obrázka je založená na prebytočnej kapacite karty SD. Medzi skutočnou veľkosťou obrazu je nepatrný rozdiel.

Návod na používanie

【Prehrávanie】

- Stlačením tlačidla č. 15 v režime Pozorovanie (fotografovanie) spustíte funkciu Prehrávanie.
- Popis ikon (fotografia):

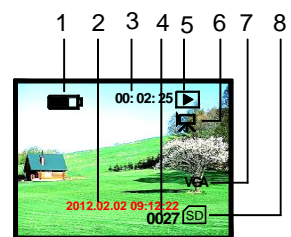


Prehrávanie fotografií

1. Batéria
2. Sériové číslo
3. Režim prehrávania
4. Karta SD vložená

- Popis ikon (video):

1. Batéria
2. Dátum
3. Počítanie času
4. Aktuálne sériové č.
5. Režim prehrávania
6. Režim prehrávania videa
7. Formát videa VGA
8. Karta SD vložená



Prehrávanie videa

Návod na používanie

- V režime prehrávania stlačením si môžete prezerať fotografie a videá stlačením tlačidiel č. 13 a 14. Poradie prehrávania je založené na režime snímania.
- Identifikujte fotografie a videá a automaticky sa zadajú do rôznych menu.
- V režime prehrávania videa spustíte video stlačením tlačidla č. 17 a opätovným stlačením tlačidla ho zastavíte.

Slot na kartu Micro SD (nie je súčasťou balenia)

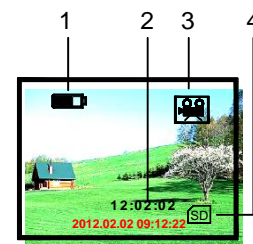
Návod na používanie

【Natáčanie videa】

- V režime pozorovania dvakrát stlačte tlačidlo č. 17, aby ste prešli do režimu natáčania videa.

Popis ikon:

1. Batéria
2. Časovanie
3. Natáčanie videa
4. Karta SD vložená



Natáčanie videa

- Stlačením tlačidla č. 17 spustíte natáčanie videa.
- Video sa môže automaticky uložiť na kartu SD.
- Veľkosť videa je založená na prebytočnej kapacite karty SD. Medzi skutočnou veľkosťou videa je nepatrný rozdiel.

Návod na používanie

【Pripojenie monitora】

- Pripojte monitor k výstupnému rozhraniu videa.
- Dlhým stlačením tlačidla č. 15 na 3 sekundy prepnete displej na obrazovku externého monitora.

【Pripojenie PC】

- Ďalekohľad je vybavený rozhraním USB 2.0.
- Počítač môže automaticky identifikovať ďalekohľad a prečítať obsah karty SD.
- Batéria sa môže nabíjať pripojením PC.

【Automatické vypnutie】

- Ďalekohľad sa vypne, ak sa do 3 minút nevykoná žiadna operácia okrem režimu natáčania videa a prehrávania.

Správa napájania

【Používanie batérie】

- Model: 14 500, 800 mAh, 3,7 V.
- Uistite sa, že batéria sa prvýkrát nabíja 10 hodín, aby fungovala čo najlepšie.

【Externé napájanie】

- Zapojte konektor napájania jednosmerným prúdom 5 V.
- Ďalekohľad môže pracovať dlhú dobu a nebude automaticky vypnutý.
- Ďalekohľad sa môže nabíjať, keď je externé napájanie dobre pripojené.

Základné parametre

【Základné parametre】

Typ	Položky	Register
Optické Výkon	Zväčšenie	5
	Rozmery objektívov	φ 40 mm
	Zorné pole	5° x 3,75°
	Rozsah nastavenia okulára	± 0,6
	Pozorovacia vzdialenosť (slabo osvetlené prostredie)	2 m ~ ∞
	Pozorovacia vzdialenosť (úplné tmavé prostredie)	~ 200 m

Základné parametre

Napájanie	Napätie	3,7 V jednosmerný prúd
	Vymeniteľná batéria	Nabíjateľná Batéria
	Zdroj nabíjania	Adaptér 5,0 V/2 A
Iné	Rozmery (D × Š × V)	200 x 86 x 56 mm
	Hmotnosť	400 g

Štandardná konfigurácia

【Štandardná konfigurácia】

Položky	Množstvo
Video kábel	1
USB kábel	1
Vrecko	1
Externý napájací adaptér	1
Návod na obsluhu	1
Remienok rukoväte	1
batéria	1
Látka	1

【Prevádzkové prostredie a oznamy】

Ďalekohľad by mal byť uložený v mäkkom vrecku. Prevádzková

teplota sa pohybuje v rozmedzí -5 ~ 40 °C. Relatívna vlhkosť vzduchu je 80 %.

Aby ste sa vyhli vlhkosti a plesniam, zariadenie uchovávajte v čistom a suchom prostredí. Predchádzajte aj veľkému tlaku a slnečnému žiareniu na zariadenie.

Keď dôjde k chveniu obrazu alebo sa LCD displej nerozsvieti, včas dobite batériu.

Pred utretím optického povrchu odstráňte prach.

Ak sa ďalekohľad nebude dlho používať, batériu občas nabíjajte, aby ste predišli strate účinnosti.

Informácie o napájacom adaptéri v slovenčine

Obchodný názov výrobcu alebo obchodná značka	Shenzhen ShiAn Power Technology Co., Ltd. 91440300MA5ECNCN1E
Obchodné registračné číslo a adresa	7th Floor east, Building A, Jinhong Industrial Park, Jiuwei 3rd Industrial Zone, Hangcheng Street, Bao'an District, 518102 ShenZhen, ČÍNSKA EUDOVÁ REPUBLIKA.

Model	SA-0502000Euu
Vstupné napätie	100-240V
Vstupná frekvencia striedavého prúdu	50/60 Hz
Výstupné napätie	5,0 V
Výstupný prúd	2,0 A
Výstupný výkon	10 W
Priemerná aktívna účinnosť	81,45 %
Účinnosť pri nízkom zaťažení (10 %)	77,36 %
Spotreba energie mimo zaťaženia	0.085w

Upozornenie – Všetky produkty sa môžu zmeniť bez predchádzajúceho upozornenia. Vyhradujeme si právo na chyby a vynechané informácie v návode.

VŠETKY PRÁVA VYHRADENÉ, AUTORSKÉ PRÁVA
DENVER A/S



denver.eu



Elektrické a elektronické zariadenia a priložené batérie obsahujú materiály, súčasti a látky, ktoré môžu byť škodlivé zdraviu a životnému prostrediu, ak nie je odpadový materiál (elektrické a elektronické zariadenia a batérie po uplynutí životnosti) spracovaný správne.

Elektrické a elektronické zariadenia a batérie sú označené prečiarknutým symbolom odpadkového koša, ktorý je uvedený vyššie. Tento symbol znamená, že elektrické a elektronické zariadenia a batérie nesmú byť likvidované spolu s iným domovým odpadom, ale musia byť zlikvidované osobitne.

Ako koncový používateľ musíte odovzdať použité batérie v príslušnom zariadení vyhradenom na tento účel. Tak sa zabezpečí, že batérie budú recyklované v súlade s platnými zákonmi a nepoškodia životné prostredie.

Všetky mestá majú vytvorené zberné miesta, kde je možné bezplatne odovzdať elektrické a elektronické zariadenia a batérie za účelom recyklácie, alebo iné zberné miesta, prípadne sú z domácnosti zbierané. Ďalšie informácie sú dostupné na technickom oddelení vášho mesta.

DENVER A/S

Omega 5A, Soeften

DK-8382 Hinnerup

Dánsko

www.facebook.com/denver.eu

