



# Turvallisuustiedot

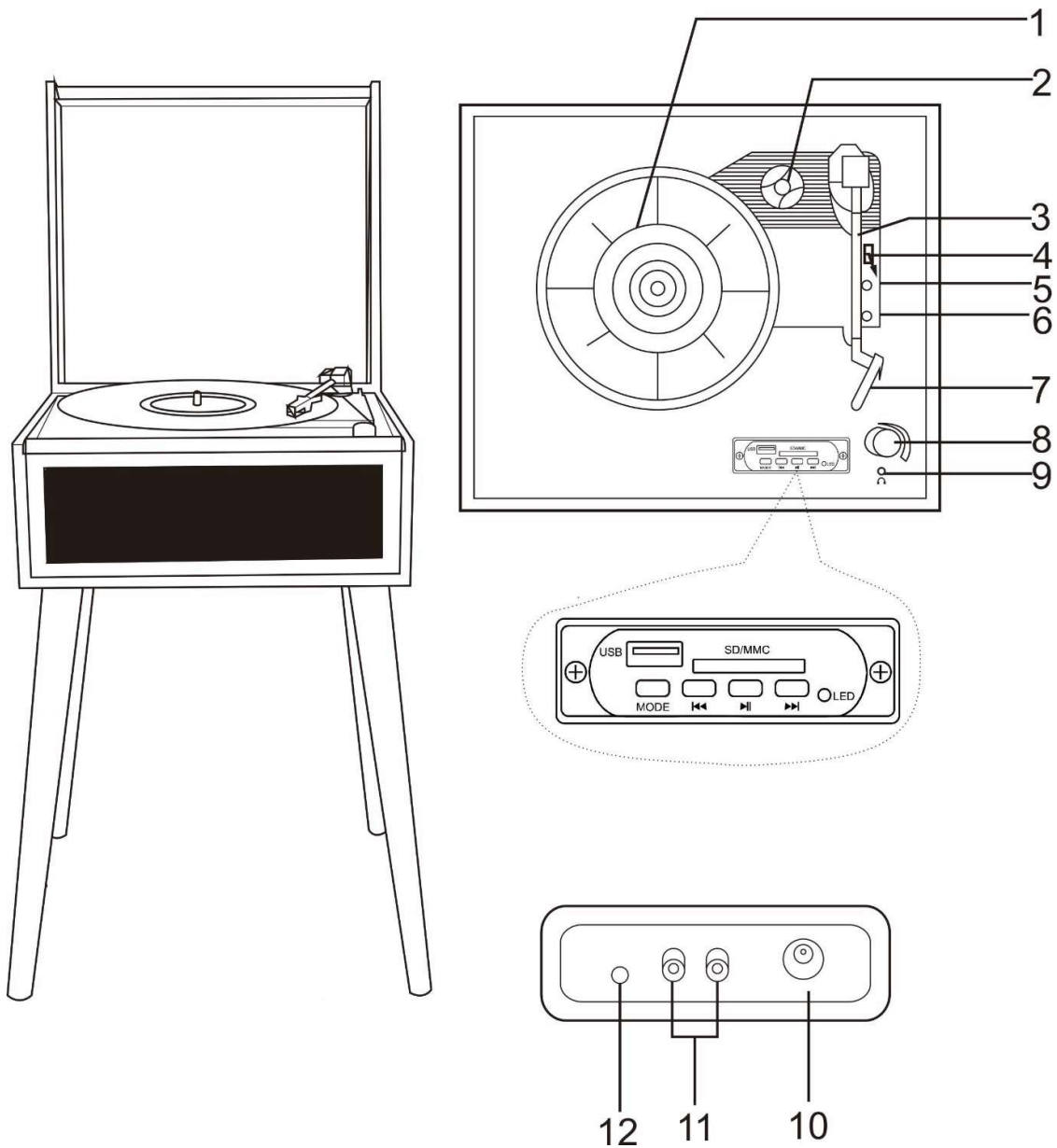
Lue turvallisuusohjeet huolellisesti ennen tuotteen ensimmäistä käyttökertaa ja säilytä ohjeet myöhempiä tarpeita varten.

TULIPALON TAI SÄHKÖISKUN VÄLTÄMISEKSI ÄLÄ KÄYTÄ TÄTÄ PISTOKETTA JATKOJOHDON TAI MUUN PISTORASIAN KANSSA, ELLEI PISTOKKEEN PIIKKEJÄ VOI TYÖNTÄÄ TÄYSIN SISÄÄN NIIN, ETTEI NIITÄ JÄÄ PALJAAKSI. TULIPALON TAI SÄHKÖISKUN VAARA, ÄLÄ ALTISTA LAITETTA SATEELLE TAI KOSTEUDELLE.

 <p>Tasasivuisen kolmion sisällä olevan nuolikärkisen salaman tarkoituksena on varoittaa käyttäjää laitteen sisällä olevasta eristämättömästä vaarallisesta jännitteestä, joka voi olla riittävän suuruinen aiheuttamaan sähköiskun ihmiselle.</p>	<p><b>CAUTION</b></p> <p><b>SÄHKÖISKUN VAARA ÄLÄ AVAA.</b></p> <p><b>HUOMIO: SÄHKÖISKUVAARAN VÄHENTÄMISEKSI. ÄLÄ POISTA KANTTA (TAI TAUSTALEVYÄ) EI KÄYTTÄJÄN HUOLLETTAVIA OSIA SISÄLLÄ. JÄTÄ HUOLTO AMMATTITAITOISELLE HUOLTOASENTAJALLE.</b></p>	 <p>Tasasivuisen kolmion sisällä oleva huutomerkin kuva tarkoittaa, että laitteen mukana toimitetuissa ohjeissa on tärkeitä käyttö- ja kunnossapito-ohjeita (huolto).</p>
--	--	---

1. Tämä tuote ei ole lelu. Pidä se poissa lasten ulottuvilta.
2. Pidä laite poissa lasten ja lemmikkieläinten ulottuvilta, jotta vältät niiden pureskelun ja nielemisen.
3. Tuotteen käyttö- ja varastointilämpötila on 0 celsiusasteen ja 40 celsiusasteen välillä. Tämän lämpötila-alueen alittaminen tai ylittäminen voi vaikuttaa toimintaan.
4. Älä koskaan avaa tuotetta: laitteen sisällä voi olla osia, joissa on hengenvaarallinen jännite.
5. Vain pätevät henkilöt saavat korjata tai huoltaa laitetta.
6. Pistoketta käytetään laitteen irti kytkemiseen, ja irtikytkemislaitteen tulee olla helposti käytettävissä. Varmista, että pistorasian ympärillä on vapaata tilaa helpon käytettävyyden takaamiseksi.
7. Älä altista lämmölle, vedelle, kosteudelle, suoralle auringonpaisteelle!
8. Puhdista vain kuivalla liinalla.
9. Älä tuki tuuletusaukkoja. Asenna näiden ohjeiden mukaan.

10. Älä sijoita laitetta lähelle lämmönlähteitä kuten lämpöpattereita, lämmittimiä, liesiä tai muita laitteita (vahvistimet mukaan lukien), jotka tuottavat lämpöä.
11. Suojaa virtajohtoa päällä kävelemiseltä tai puristumiselta, varsinkin pistokkeiden ja pistorasioiden läheisyydessä ja kohdassa, jossa se kytkeytyy laitteeseen.
12. Käytä vain tämän tuotteen mukana toimitettuja lisävarusteita.
13. Irrota laite sähköverkosta ukonilman aikana tai kun sitä ei käytetä pitkään aikaan.
14. Nuolipäinen salama kolmiossa varoittaa käyttäjää siitä, että laitteen sisällä on vaarallinen, eristämätön jännite. Jännite voi olla niin suuri, että se aiheuttaa sähköiskun vaaran. Vähentääksesi sähköiskun vaaraa, älä poista kantta (tai taustaa) koska laitteen sisällä ei ole käyttäjän huollettavia osia. Anna laitteen huolto pätevän henkilön tehtäväksi.
15. angaton Bluetooth-tekniikka toimii 10 metrin (30 jalan) kantaman sisällä. Suurin tiedonsiirtoetäisyys voi vaihdella esteiden (ihmiset, metalliesineet, seinät jne.) takia tai sähkömagneettisen ympäristön vuoksi.



1. Levylautanen
2. 45 RPM adapteri
3. Äänivarsi
4. Äänivarren nostin
5. Nopeusvalitsin
6. Automaattisen pysäytyksen kytkin
7. Äänirasia
8. Virtakytkin / äänenvoimakkuuden säätö
9. Kuulokeliitântä
10. DC-virtaliitântä
11. RCA-linja ulos (R&L)
12. AUX IN -liitântä

## Jalkojen kiinnittäminen

Levylautasen mukana toimitetaan siihen kuuluvat jalat, jotta se voi seistä vapaana. Vaihtoehtoisesti jalat voidaan poistaa, jotta se voidaan sijoittaa pöydälle tai hyllyyn. Jalat kiinnitetään levylautaseen kiertämällä kukin yksittäinen jalka laitteen pohjassa oleviin metallilevyihin.

## Alkuasetukset

### VERKKOVIRTALIITÄNTÄ

Varmista, että kotisi verkkojännite vastaa laitteen käyttöjännitettä. Laitte voidaan liittää 5 V DC-verkkolaitteeseen.

### VAHVISTIMEN LIITÄNTÄ (mikäli tarpeen)

Vaikka voit kuunnella uutta levysoitintasi sisäänrakennettujen kaiuttimien kautta, voit halutessasi yhdistää sen omaan Hi-Fi-järjestelmääsi. Yhdistä ääniliittimet mikserin tai vahvistimen linjatuloon RCA-kaapelilla (ei mukana).  
Punainen liitin R-kanavaan.  
Valkoinen liitin L-kanavaan.

## Levyn soittaminen

- Aseta levy levylautaselle. Muista käyttää tarvittaessa adapteria levysoittimen keskitapissa.
- Valitse haluttu soitonnopeus valitsemalla nopeudenvaihtimesta 33 1/3, 45 tai 78 RPM.
- Poista suojustus neulasta.
- Käännä virran kiertokytkintä. Huomaa, että se säätää myös äänenvoimakkuutta.
- Vapauta äänivarren lukko.
- Nosta äänivarsi varovasti.
- Aseta neula levyn ensimmäisen kappaleen yläpuolelle; levy alkaa automaattisesti pyöriä.
- Laska äänivarsi hitaasti levyille soittoa varten.
- Kun levy loppuu ja äänivarsi palaa äänivarren tukeen, levylautanen pysähtyy automaattisesti.
- Nosta äänivarsi ja aseta pidikkeeseen, kun lopetat.
- Aseta suojustus takaisin neulaan ja lukitse äänivarsi.

**Huomautus:** Jos levy pysähtyy ennen viimeisen kappaleen päättymistä, aseta automaattinen pysäytys asetukseen POIS.

Levy soitetaan nyt loppuun asti, mutta sinun täytyy pysäyttää levylautasen pyöriminen manuaalisesti.

### Automaattinen pysäytys

- Kun levy päättyy, sitä voidaan hallita automaattisen pysäytyksen PÄÄLLÄ / POIS PÄÄLTÄ -kytkimellä.
- Nosta äänivarsi ja aseta pidikkeeseen, kun lopetat.
- Aseta suojustus takaisin neulaan ja lukitse äänivarsi.

## **USB, SD, Bluetooth, FM-radio tai AUX in -tila**

Valitse FM-radion, USB:n, SD:n, BT:n ja kappaleiden USB-tikulle/ SD-kortille äänittämisen välillä painamalla nopeasti MODE-painiketta.

SD/SD-äänitystä varten kytke ensin USB-tikku tai SD-kortti. Kun vinyyliä soitetaan, pidä MODE-painiketta painettuna 3 sekuntia, jolloin äänitys alkaa ja LED välkkyvä vihreää väriä.

- Paina ►► -näppäintä äänityksen lopettamiseksi.
- Paina ◀◀ toistaaksesi edellisen kappaleen.
- Paina ►► toistaaksesi seuraavan kappaleen.
- Paina ►► nopeasti toistaaksesi tai keskeyttääksesi musiikin. Pidä painettuna poistaaksesi ulkoiseen lähteeseen tallennetun musiikin. Tallennustilasa lopeta tallennus painamalla.

Hae Bluetooth-laitteellasi "Denver VPR-250" yhteyden luomiseksi (yhteys muodostettu, jos äänimerkki kuuluu), sitten voit käyttää ohita+ tai ohita-, toista/tauko-näppäimiä puhelimesi. Aktivoi levysoitin ja lopeta Bluetoothin käyttösi siirtämällä äänivarsi levylautasen alueelle.

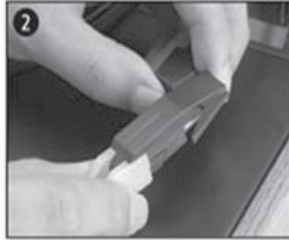
## **FM-radion asetukset**

Nosta äänivartta ja aseta se tukeensa, paina sitten MODE-näppäintä FM-radiotilan valitsemiseksi. Pidä MODE-painiketta painettuna kolmen sekunnin ajan hakeaksesi ja tallentaaksesi radiokanavia automaattisesti. Paina ◀◀ tai ►► valitaksesi vastaavasti edellisen tai seuraavan kanavan.

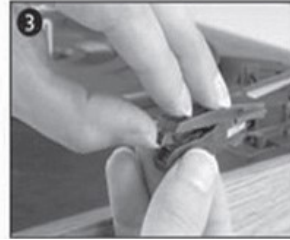
Kunnossapito  
**NEULAN VAIHTAMINEN**  
- Katso kuvat 1-8



1  
vapauta äänivarsi  
painamalla varren  
lukkoa.



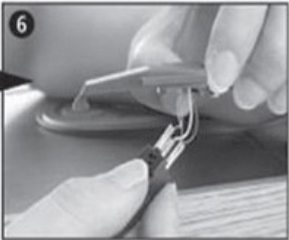
2  
irrota äänirasian  
suojus, jolloin neula  
tulee esille.



3  
erota äänirasia  
pidikkeestä varovasti.



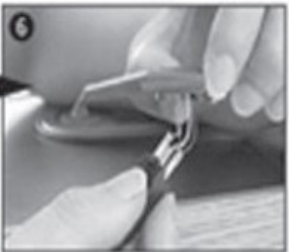
4  
irrota äänilinjat  
kokonaan pois  
äänirasiasta.



5  
6  
7  
8  
sovita uusi käänteisessä järjestyksessä, kytke äänilinjat vastaavasti ja asenna äänirasia pidikkeeseen kevyesti.

**HUOMAUTUS:**Ole varovainen suorittaessasi tätä toimenpidettä, jotta vältät äänivarren ja äänilinjojen vaurioitumisen.

**UUDEN NEULÄÄNIRASIAN ASENTAMINEN:**  
- Katso kuvat 5 ja 6



## HUOMAUTUKSIA:

Suosittellemme puhdistamaan levyt antistaattisella liinalla, jotta kuuntelunautinto on maksimaalinen ja levyjen käyttöikä pidempi. Huomautamme myös, että samoista syistä neula tulisi vaihtaa säännöllisesti (noin 250 tunnin välein).

Puhdista neula aika ajoin pölystä pehmeällä alkoholiin kastetulla harjalla (harjaussuunta äänirasian takaa eteenpäin).

### MUISTA LEVYSOITINTA KULJETTAESSASI:

- Asenna neulansuojus paikoilleen.
- Kiinnitä pidikkeen kiinnitin nostovarteeseen.

<b>Valmistajan nimi tai tavaramerkki, kaupparekisterinumero ja osoite</b>	Shenzhen Shi Guangkaiyuan Technology co., Ltd 91440300053998927w 2 Floor, 41 TianSheng Road, TianLiao village, Guangming, Shenzhen, Guangdong, PRC.
<b>Mallitunniste</b>	GKYP50100050EU1
<b>Ottojännite</b>	AC 100-240V
<b>Tuloverkkotaajuus</b>	50/60 Hz
<b>Antojännite</b>	DC 5V
<b>Antovirta</b>	1A
<b>Antoteho</b>	5W
<b>Aktiivitalan keskimääräinen hyötysuhde</b>	73.62%
<b>Hyötysuhde alhaisella kuormituksella (10 %)</b>	69%
<b>Kuormittamattoman tilan tehonkulutus</b>	0.05W

Ota huomioon - kaikkia tuotteita voidaan muuttaa ilman erillistä ilmoitusta. Emme vastaa tämän käyttöoppaan virheistä tai puutteista.

KAIKKI OIKEUDET PIDÄTETÄÄN, COPYRIGHT DENVER A/S



[www.denver.eu](http://www.denver.eu)



Sähkö- ja elektroniikkalaitteet sisältävät materiaaleja, komponentteja ja aineita, jotka voivat olla vahingollisia terveydelle ja ympäristölle, jos jätemateriaalia (pois heitettävät sähkö- ja elektroniikkalaitteet) ei käsitellä asianmukaisesti.

Sähkö- ja elektroniikkalaitteet on merkitty yläpuolella näkyvällä rastitun jäteastian symbolilla. Symboli kertoo, ettei sähkö- ja elektroniikkalaitteita tai paristoja saa hävittää kotitalousjätteen mukana vaan ne on hävitettävä erikseen.

Kaikissa kaupungeissa on keräilypisteitä, joihin vanhat sähkö- ja elektroniikkalaitteet voidaan toimittaa maksutta edelleen toimitettaviksi kierrätysasemille ja muihin keräilypisteisiin tai niille voidaan järjestää keräily kodeista. Lisätietoja saat kuntasi tekniseltä osastolta.

Denver A/S vakuuttaa, että radiolaitetyyppi VPR-250 on direktiivin 2014/53/EU mukainen. EU-vaatimustenmukaisuusvakuutuksen täysimittainen teksti on saatavilla seuraavassa osoitteessa: [denver.eu](http://denver.eu), napsauta hakukuvaketta verkkosivuston yläreunassa. Kirjoita mallinumero: VPR-250. Siirry nyt tuotesivulle, RED-direktiivi näkyy latausten/muiden latausten alla.

Käyttötaajuusalue: 87.5MHz--108.0MHz

Maks. lähtöteho: 2\*2.25W

DENVER A/S  
Omega 5A, Soeften  
DK-8382 Hinnerup  
Tanska

[www.facebook.com/denver.eu](https://www.facebook.com/denver.eu)



## Contact

### Nordics

Headquarter  
DENVER A/S  
Omega 5A, Soeften  
DK-8382 Hinnerup  
Denmark

Phone: +45 86 22 51 00  
(Push " 2 " for support)

#### E-Mail

For technical questions, please write to:  
support@denver.eu

For all other questions please write to:  
intersales@denver.eu

---

### Benelux/France

DENVER BENELUX B.V.  
Barwoutswaarder 13C+D  
3449 HE Woerden  
The Netherlands

Phone: +31 348 420 029

E-Mail: support-nl@denver.eu

---

### Spain/Portugal

DENVER AS SPAIN S.A  
C/Moscú, 1 Pol.Ind.Mas de Tous  
46185 La Pobla de Vallbona  
Valencia (Spain)

#### Spain

Phone: +34 960 046 883  
Mail: serviciotecnico.denver@denver.eu

#### Portugal:

Phone: +35 1255 240 294  
E-Mail: denver.service@satfiel.com

### Germany

Denver Germany GmbH  
Service  
Gutenbergstrasse 1  
94036 Passau  
Phone: +49 851 379 369 40

#### E-Mail

service-germany@denver.eu

Fairfixx GmbH  
Repair and service  
Rudolf-Diesel-Str. 3 TOR 2  
53859 Niederkassel

(for TV, E-Mobility/Hoverboards/  
Balanceboards, Smartphones & Tablets)

Tel.: +49 851 379 369 69

E-Mail: denver@fairfixx.de

---

### Austria

Lurf Premium Service GmbH  
Deutschstrasse 1  
1230 Wien

Phone: +43 1 904 3085

E-Mail: denver@lurfservice.at

---

If your country is not listed above,  
please write an email to  
support@denver.eu



DENVER A/S  
Omega 5A,  
SoeftenDK-8382  
Hinnerup  
Denmark  
denver.eu