



Übersetzung der Original- Bedienungsanleitung

SEL-80140



facebook.com/denver.eu

Lesen Sie vor dem Betrieb des Produkts alle Anweisungen für die sichere Montage und den sicheren Umgang durch. Diese Bedienungsanleitung leitet Sie durch die Funktionen und die Benutzung des Elektrorollers. Machen Sie sich selbst vor der Benutzung mit der Handhabung dieses Elektrorollers vertraut, sodass Sie ihn immer in bestmöglichem Zustand halten können.

Dieses Gerät kann von Kindern ab 14 Jahren, von Personen mit reduzierten körperlichen, sensorischen und mentalen Fähigkeiten sowie von Personen mit mangelnder Erfahrung bzw. mangelndem Kenntnisstand bedient werden, wenn sie beaufsichtigt werden oder Anweisungen darüber erhalten haben, wie das Gerät auf sichere Weise zu bedienen ist und die mögliche Unfallgefahr bei Nichteinhaltung verstanden haben.

Das Gerät ist kein Spielzeug für Kinder.

Reinigung und Wartung dürfen von Kindern nicht ohne Beaufsichtigung durchgeführt werden.

Das Gerät darf nur mit dem mitgelieferten Netzteil verwendet werden.

Dieses Gerät enthält nicht austauschbare Akkus.

Version 1.0

Inhaltsverzeichnis

1	Produkt und Zubehör	3
2	Zusammen- und Auseinanderklappen des Rollers	4
3	Montage der Lenkergriffe	5
4	Aufladen des Rollers	6
5	Bestimmungsgemäße Verwendung	7
6	Sicherheitshinweise	7
7	Wartung	8
8	Bedienelemente	11
9	Betrieb des Elektrorollers	12
10	Parameterverzeichnis	14
11	Sicheres Parken des Elektrorollers	15
12	Sicheres Transportieren	15
13	Warnhinweise	15

1 Produkt und Zubehör

Wichtig!

Dieser Elektroroller ist stets auf sichere Art und Weise aufzuladen und aufzubewahren.

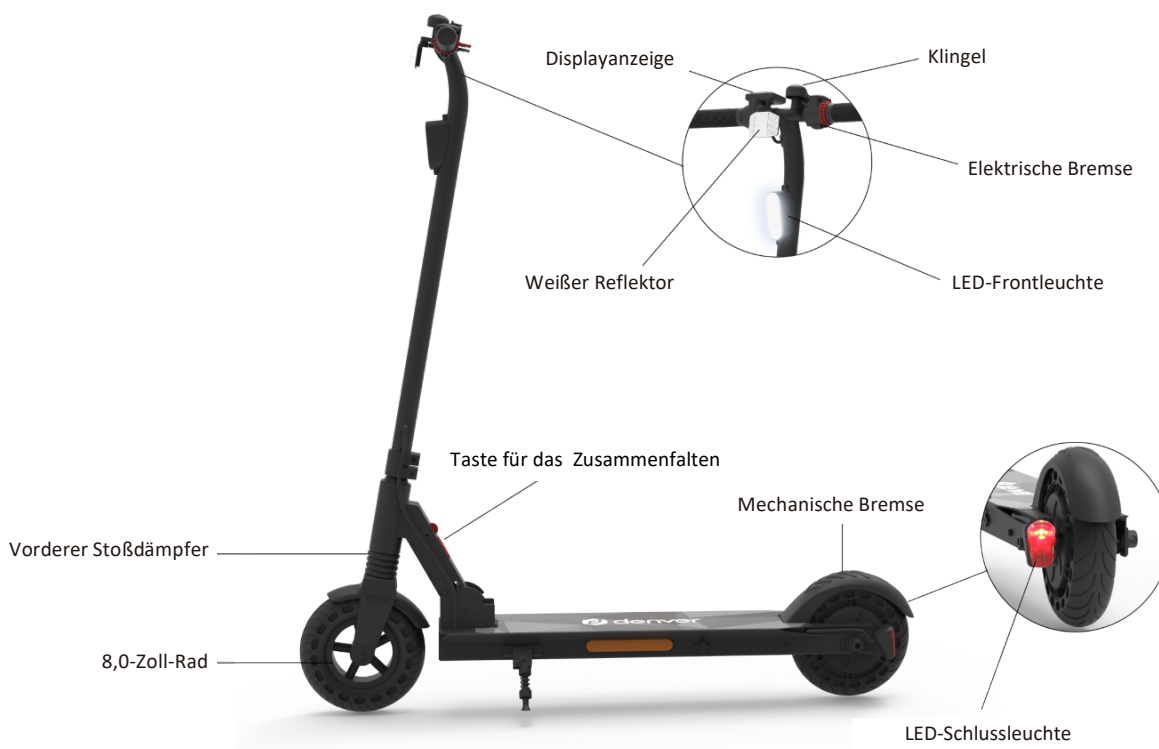
Aus Sicherheitsgründen und zum Schutz des Akkus sollten Sie den Elektroroller niemals bei Umgebungstemperaturen von unter 5 °C oder über 45 °C aufladen. Trennen Sie das Netzkabel des Elektrorollers stets von der Stromversorgung, sobald der Akku seinen maximalen Ladezustand erreicht hat. Verwenden Sie zur Aufladung des Elektrorollers kein anderes als das im Lieferumfang enthaltene Netzteil.

Vergewissern Sie sich, dass alle Schrauben ordnungsgemäß festgezogen sind, um unsicheren Situationen vorzubeugen.

⚠ WARNHINWEIS

- Bitte stellen Sie vor Beginn der Fahrt sicher, dass die Lenkung ordnungsgemäß eingestellt ist, alle verbundenen Komponenten fest angezogen sind und keine Beschädigungen aufweisen; schlagen Sie hierfür in der Zusammenbau- und Sicherheitsanleitung für den Lenker nach.
- Bitte lesen Sie die Bedienungsanleitung und die Warnhinweise bezüglich der richtigen Benutzung und des ordnungsgemäßen Bremsens
- Tragen Sie stets angemessenes Schuhwerk.
- Selbstsichernde Muttern und andere selbstsichernde Befestigungen können u.U. ihre Wirksamkeit verlieren.
- Änderungen sämtlicher Komponenten und Werkstoffe des Elektrorollers und etwaige Modifikationen sind nicht gestattet

1. Produkt und Zubehör





2 Den Elektroroller aufklappen/zusammenfalten

Den Elektroroller aufklappen

- 1) Stellen Sie den Elektroroller auf seinen Rädern auf und drücken Sie dann auf den Entriegelungsknopf.
- 2) Richten Sie das Steuerrohr sanft auf.
- 3) Der Elektroroller ist ordnungsgemäß aufgeklappt, wenn Sie hören, wie das Steuerrohr einrastet.

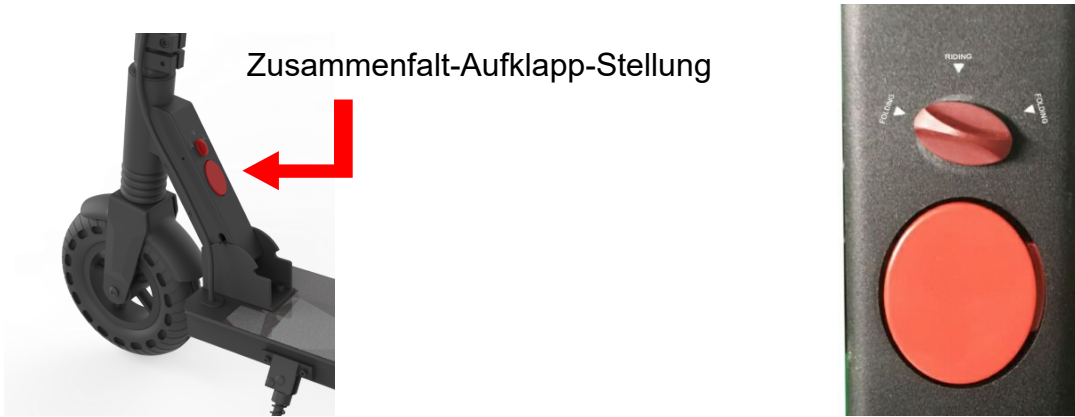


Den Elektroroller zusammenfalten

- 1) Halten Sie den Entriegelungsknopf gedrückt und ziehen Sie diesen nach außen
- 2) Drücken Sie nun das Steuerrohr nach unten (Achtung: Das Steuerrohr muss in die richtige Endposition gebracht werden).
- 3) Das Steuerrohr rastet hörbar ein.



4) Doppelfunktion-Sicherungs-drehknopf.



Drücken Sie den roten Knopf, um den Elektroroller aufzuklappen oder zusammenzufalten. Drehen Sie den Sicherungs-drehknopf auf die Stellung „FOLDING“ auf der linken oder rechten Seite und drücken Sie anschließend den roten Entriegelungs-knopf, um Ihren Elektroroller zusammenzufalten. Drehen Sie den Sicherungs-drehknopf auf die Stellung „RIDING“, um mit Ihrem Elektroroller zu fahren.

WARNHINWEIS

Um einem ungewollten Zusammenklappen des Elektrorollers vorzubeugen, muss der Sicherungs-drehknopf aus Sicherheitsgründen auf die Stellung „RIDING“ gedreht werden.

3 Montage der Lenkergriffe




- 1) Verpackungsinhalt: zwei Lenkergriffe
- 2) Änderung des Winkels der Displayanzeige: Lösen Sie zunächst die Schraube  an der Lenkstange und drehen Sie die Achse  so, dass die Anzeige des Messgeräts nach oben zeigt, während  und Displayanzeige nach innen gedreht sind und sich in der Waagerechten befinden. Vergessen Sie nicht, die Schrauben wieder fest anzuziehen.
- 3) Stellen Sie vor jeder Inbetriebnahme des Elektrorollers durch Drehen der Lenkergriffe sowie durch eine sorgfältige Überprüfung sämtlicher Komponenten sicher, dass der Lenker wie zuvor beschrieben ordnungsgemäß montiert ist und dass alle Verbindungsteile fest sitzen und voll funktionsfähig sind.



Abbildung 1

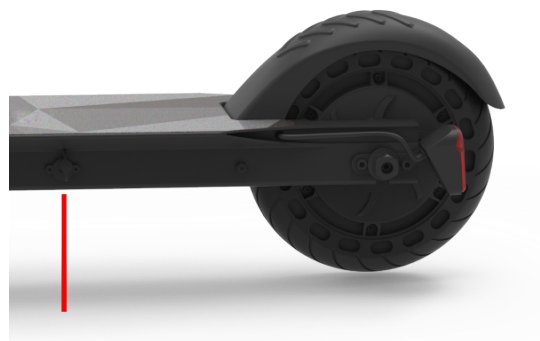


Abbildung 2

4 Aufladen des Rollers



Schließen Sie hierzu einfach das im Lieferumfang enthaltene Netzteil an den Ladeanschluss des Elektrorollers.



Ladeanschluss

5 Bestimmungsgemäße Verwendung

Der Elektroroller ist weder ein Transportmittel noch ein Sportgerät, sondern ein Produkt für das freizeitleiche Vergnügen. Der Elektroroller ist nur für die häusliche Benutzung durch Personen mit einem Mindestalter von 14 Jahren und einem Maximalgewicht von 100 kg vorgesehen. Weitere für den Betrieb des Elektrorollers notwendige Parameter sind im Abschnitt „10. Parameterliste“ angegeben. Besonders wichtig ist, dass der Elektroroller nur bei guten Sichtverhältnissen und nur dann betrieben werden darf, wenn die physikalischen Bedingungen für die Stabilität des Elektrorollers (z. B. mit beiden Beinen auf dem Elektroroller stehend, nicht unter Einfluss von Alkohol oder Drogen stehend usw.) erfüllt werden. Der/Die Fahrer/-in des Elektrorollers muss persönliche Schutzausrüstung tragen, wie sie in Abschnitt „13. Warnhinweise“ unter „13.2 Vorbereitung“ spezifiziert ist.

6 Sicherheitshinweise

Wir empfehlen, immer einen Schutzhelm sowie Schutzausrüstung wie Ellbogen-, Knie- und Gelenkschützer zu tragen, um die eigene Sicherheit zu gewährleisten.



Vergessen Sie nicht, diese Bedienungsanleitung sorgfältig durchzulesen, damit Sie sicherstellen, dass Sie den Elektroroller sicher und entspannt fahren können.

Dieser Elektroroller ist nur für den Hausgebrauch bestimmt.

Es liegt in Ihrer Verantwortung, sich mit allen geltenden Vorschriften vertraut zu machen und diese einzuhalten. Wenn es in Ihrem Land keine Vorschriften für diesen Elektroroller gibt, dann achten Sie von sich aus auf Ihre Sicherheit und auf die Sicherheit anderer Personen.

Geben Sie auf andere Personen acht. Fahren Sie immer sicher und nur mit einer Geschwindigkeit, die es Ihnen erlaubt, jederzeit sicher bremsen zu können. Es ist für Produkte dieser Art normal, dass jederzeit das Risiko besteht, vom Produkt herunterzufallen und sich dabei zu verletzen. Fahren Sie deshalb immer so sicher wie möglich.

Wenn Sie den Elektroroller Freunden oder Familienmitgliedern ausleihen, dann vergewissern Sie sich, dass diese geeignete Schutzausrüstung tragen und wissen, wie man mit dem Elektroroller fährt.

Bitte überprüfen Sie vor Fahrtantritt, dass alle Teile wie vorgesehen funktionieren. Wenn Sie lose Teile finden, seltsame Gerüche feststellen, eine verkürzte Batterielebensdauer feststellen usw., dann setzen Sie sich für eine Produktwartung bzw. einer möglichen Garantieleistung mit Ihrem/Ihrer Händler/-in in Verbindung. Reparieren Sie den Elektroroller nicht selbst.

Inspizieren Sie den Hinterradreifen, die Hinterradbremse und den Bremsbelag, wie dies unter Abschnitt „7. Wartung“ in dieser Bedienungsanleitung beschrieben ist. Der Elektroroller kann u. U. instabil werden,

wenn die Hinterradbremse deformiert oder lose ist. Der Grund hierfür ist, dass in diesen Fällen der Abstand zwischen Bremsbelag und Hinterradreifen zu gering wird und dadurch das Hinterrad u.U. blockiert werden kann.

Vermeiden Sie es, dauerhaft mit zu viel Kraft auf das hintere Schutzblech zu treten. Bei Nichtbeachtung kann sich das Schutzblech lockern oder die Feder kann beschädigt werden, die das Schutzblech hält.

Infolge dessen würde dann der Bremsbelag permanent mit dem Hinterrad in Berührung stehen, wodurch sich durch den zusätzlichen Widerstand die Motortemperatur erhöhen würde. Des Weiteren kann sich auch das Hinterrad lockern, wenn sich die Bremse kontinuierlich in Bremsstellung befindet.

Vermeiden Sie ein permanentes Bremsen. Dadurch verschleißten die Reifen nicht nur schneller, sondern Sie werden auch übermäßig heiß. Das wiederum macht den Gummi weich, wodurch die Bodenhaftung stark nachlässt. Berühren Sie den Reifen nach dem Bremsen nicht.

Wenn Sie ungewöhnliche Geräusche wahrnehmen oder einen Reibungswiderstand bemerken, wenn Sie Ihren Elektroroller einschalten, dann kann u.U. ein Lager beschädigt sein. Verschlissene Lager können sich auch durch starke Schwingungen des Lenkers bemerkbar machen. Setzen Sie sich in diesem Fall bitte mit Ihrem/Ihrer Händler/-in in Verbindung, weil das betroffene Lager ersetzt und der Griff überprüft und ggf. neu eingestellt werden muss.

Fahren Sie mit dem Elektroroller nur auf trockenem Untergrund. Bei Nichtbeachtung kann u. U. sowohl die Fahrsicherheit als auch die Bremsleistung beeinträchtigt und Motor oder Lager beschädigt werden.

Fahren Sie keine längeren Steilhänge hinauf oder hinunter.

Unterbrechen Sie die Fahrt, sobald die Warnung „Batterieladung gering“ erscheint. Ab diesem Zeitpunkt fährt der Elektroroller nur noch langsam und besitzt nur noch geringe Zugkraft. Des Weiteren arbeitet die elektrische Bremse nicht mehr. Benutzen Sie bitte nun die Hinterradbremse, um Ihren Elektroroller anzuhalten. Steigen Sie vom Elektroroller herunter, sobald es Ihnen die Geschwindigkeit erlaubt, sicher abzustiegen.

Benutzen Sie die elektrische Bremse und die Beschleunigungstaste nicht gleichzeitig.

Ein normal funktionierender Elektroroller läuft ruhig und geräuschlos. Wenn Sie Geräusche hören oder einen unruhigen Lauf bemerken, dann überprüfen Sie bitte die Räder, die Lager und die Bremsen. Setzen Sie sich bei Bedarf bezüglich Wartung und Reparatur mit Ihrem/Ihrer Händler/-in in Verbindung.

7 Wartung

- Zur Realisierung bestmöglicher Leistung und eines optimalen Fahrerlebnisses ist es wichtig, wesentliche Komponenten des Elektrorollers regelmäßig zu warten.
 - Akkuwartung
 - Lager, Schrauben, Bremsen und Räder
 - Lagerung und Reinigung

Ihr Elektroroller benötigt eine gewisse Wartung. Bitte machen Sie sich mit den Anweisungen in dieser Anleitung vertraut.

● Akkuwartung

Alle Akkus haben eine begrenzte Lebenszeit und ihre Leistung lässt mit der Zeit nach. Durch Einhaltung der nachstehenden Tipps können Sie jedoch die Lebensdauer des Akkus maximieren. Stellen Sie sicher, dass der Akku in regelmäßigen Abständen geladen wird; selbst wenn Sie den Elektroroller über längere Zeit nicht benutzen. Das dient der Vorbeugung von Akkuschäden, die durch

eine geringe Spannung über einen längeren Zeitraum hinweg verursacht werden.

Achten Sie darauf, dass sich der Akku nicht vollständig entlädt. Sie sollten ihn aufladen, solange er noch teilweise geladen ist. Dadurch verlängert sich die Lebensdauer des Akkus. Falls der Akku dauernd entladen ist, nimmt er Schaden (ein Akku, der durch falsche Handhabung beschädigt wird, fällt nicht unter die Garantie).

Des Weiteren kann die Akkulaufzeit bei einer Fahrt in kalten oder heißen Gebieten kürzer sein als bei einer Fahrt bei Temperaturen zwischen 15 und 25 °C. Dies ist kein Fehler seitens des Akkus, sondern eine ganz normale Erscheinung.

Bitte beachten Sie: Selbst ein vollständig geladener Akku entlädt sich, wenn der Elektroroller längere Zeit nicht benutzt wird. Ein vollständig geladener Akku hält im abgeschalteten Zustand etwa 90 bis 120 Tage, bevor er vollständig entladen ist. Falls er nur teilweise geladen ist, verkürzt sich dieser Zeitraum.

Achten Sie darauf, dass der Akku nicht längere Zeit mehr als 50 °C oder weniger als 10 °C ausgesetzt ist. (Lassen Sie den Elektroroller z. B. im Sommer nicht in einem sich aufheizenden Auto, werfen Sie den Akku nicht ins Feuer usw.). Niedrige Temperaturen (d. h. Temperaturen unter Null) können zu Schäden an den Akkuzellen führen.

Halten Sie den Elektroroller von offenen Flammen oder anderen Hitzequellen fern, um den Akku davor zu bewahren, zu heiß zu werden. Stellen Sie weiterhin sicher, dass Sie den Elektroroller keinen Minustemperaturen aussetzen. Sowohl durch Hitze als auch durch Kälte kann sich der Akku entladen.

Verwenden Sie nur das ursprüngliche Ladegerät oder ein offizielles Ersatzprodukt, da verschiedene Akkus spezifische Ladegeräte erfordern. Bei Verwendung eines anderen Ladegerätes könnte das Produkt beschädigt werden.

Überladen und tiefentladen Sie den Akku nicht.

Achten Sie darauf, den Akku aufzuladen, bevor er vollständig entladen ist. Andernfalls könnten die Akkuzellen beschädigt werden. (Akkus, die durch eine unsachgemäße Handhabung beschädigt wurden, sind nicht von der Garantie abgedeckt.).

Es ist untersagt, den Akku auseinanderzunehmen. Dies darf nur von autorisierten Kundendienstwerkstätten oder Fachkräften durchgeführt werden.

● Lager, Schrauben, Bremsen und Räder

Ihr Elektroroller besteht aus beweglichen Teilen, die mit der Zeit verschleifen.

Lager und Schrauben:

Der Elektroroller besitzt versiegelte und staubgeschützte Lager, weswegen keine Schmierung notwendig ist. Überprüfen Sie die Lager regelmäßig auf Verschleiß, um einem unsicheren Fahren vorzubeugen. Springen Sie nicht auf den Elektroroller und auch nicht von ihm herunter und üben Sie auch keine sonstigen übermäßigen Kräfte auf den Elektroroller aus. Eine Nichtbeachtung kann zur Beschädigung der Lager führen. Dieses Produkt ist kein Sportelektroroller.

Vergewissern Sie sich, dass alle Schrauben ordnungsgemäß festgezogen sind, um unsicheren Situationen vorzubeugen.

Bitte prüfen Sie die Schrauben regelmäßig und ziehen Sie sich bei Bedarf nach.

Bremsen:

Prüfen Sie die Bremse zur Gewährleistung einer sicheren Fahrt regelmäßig auf Verschleiß. Üben Sie keine übermäßige Kraft aus, um einer Beschädigung der Bremse vorzubeugen.

Räder:

Überprüfen Sie die Räder regelmäßig auf Verschleiß, um einem unsicheren Fahren vorzubeugen.

Elektroroller kommen mit verschiedenen Rädern, können im Allgemeinen jedoch in Reifen mit aufblasbaren Innenschläuchen und solide Räder unterteilt werden.

Bei aufblasbaren Reifen achten Sie bitte darauf, den richtigen Druck beizubehalten, da harte Reifen länger halten.

Falls das Rad selbst nach Festziehen der Schrauben wackelig erscheint, sind möglicherweise die Lager verschlissen und müssen ersetzt werden.



WARNUNG

- Bitte stellen Sie vor Beginn der Fahrt sicher, dass die Lenkung ordnungsgemäß eingestellt ist, alle verbundenen Komponenten fest angezogen sind und keine Beschädigungen aufweisen; schlagen Sie hierfür in der Zusammenbau- und Sicherheitsanleitung für den Lenker nach.
- Bitte lesen Sie die Bedienungsanleitung und die Warnhinweise bezüglich der richtigen Benutzung und des ordnungsgemäßen Bremsens
- Tragen Sie stets angemessenes Schuhwerk.
- Wir empfehlen dringend, zu Ihrem eigenen Schutz immer Helm/Schützer zu tragen.
- Selbstsichernde Muttern und andere selbstsichernde Befestigungen können u. U. ihre Wirksamkeit verlieren.
- Teile und Materialien des Elektrorollers dürfen nicht verändert werden. Es sind keinerlei Modifikationen am Roller erlaubt. Andernfalls erlischt die Garantie.

● Lagerung und Reinigung

Falls Ihr Elektroroller schmutzig ist, darf er nur mit einem feuchten Tuch gereinigt werden. Verwenden Sie weder Hochdruckreiniger noch fließendes Wasser. Andernfalls könnten wesentliche Komponenten beschädigt werden. Verwenden Sie etwas Zahnpasta, um festklebende Verschmutzungen zu entfernen. Reinigen Sie den Elektroroller im Anschluss daran mit einem feuchten Lappen.

Bitte achten Sie darauf, dass Ihr Elektroroller während seiner Reinigung ausgeschaltet bleibt. Achten Sie weiterhin darauf, dass der Ladeanschluss abgedeckt ist, um Problemen mit der Elektronik vorzubeugen. Denken Sie daran, Ihren Roller mit einem Handtuch abzutrocknen, falls er feucht wird.

Bitte beachten Sie: Verwenden Sie weder Alkohol noch Benzin, Kerosin oder andere ätzende und flüchtige chemische Lösungsmittel. Durch sie können sowohl die äußere Erscheinung als auch innere Strukturen des Elektrorollers beschädigt werden.

Bitte lagern Sie Ihren Elektroroller in einer trockenen und kühlen Umgebung, wenn Sie ihn nicht benutzen. Lassen Sie den Roller nicht im Freien. Er ist nicht darauf ausgelegt, an feuchten Orten gelagert zu werden. Schützen Sie ihn vor langanhaltenden, hohen Temperaturen, die durch direkte Sonneneinstrahlung verursacht werden.

8 Bedienelemente

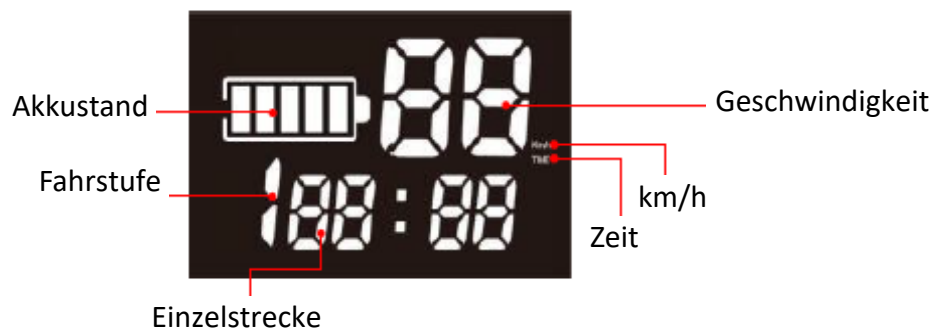
Lesen Sie im Hinblick auf einen optimalen Gebrauch alle Anleitungen sorgfältig durch.



8.1 Tasten

Am Display befinden sich drei Tasten: – Ein/Aus-Taste, – Geschwindigkeit-erhöhen-Taste und – Geschwindigkeit-verringern-Taste.

8.2 Steuerung und Anzeige



Einschalten: Drücken Sie die Ein/Aus-Taste solange, bis die Anzeige leuchtet.

Ausschalten: Drücken Sie die Ein/Aus-Taste solange, bis die Anzeige erlischt und sich das System ausschaltet.

1. Batterierestladungsanzeige: Sie zeigt die aktuell verbleibende Batteriekapazität an.
2. Automatisches Ausschalten: Der Elektroroller schaltet sich automatisch aus, wenn das Display für mehr als 5 Minuten untätig ist.

Änderung der auf dem Display angezeigten Information. Wenn Sie bei eingeschaltetem Elektroroller kurz auf die Ein/Aus-Taste drücken, dann ändern sich die auf dem Display angezeigten Informationen wie beispielsweise die Betriebszeit, der Gesamtkilometerzähler, der Einzelstreckenkilometerzähler usw. Wenn die Betriebszeit angezeigt wird, dann wird die verstrichene Zeit seit Einschalten des Elektrorollers angezeigt. Sie wird nach dem Ausschalten wieder zurückgesetzt. Wenn der Einzelstreckenkilometerzähler angezeigt wird, dann wird die seit dem Einschalten zurückgelegte Wegstrecke angezeigt. Er wird nach dem Ausschalten wieder zurückgesetzt. Wenn der Gesamtkilometerzähler angezeigt wird, dann wird die insgesamt zurückgelegte Wegstrecke angezeigt.

Diese Daten bleiben solange gespeichert, bis sie manuell zurückgesetzt werden.

Den Gang wechseln: Drücken Sie kurz die Taste ▲ oder ▼, um den Gang zu ändern (der 3. Gang ist für die höchste, der 2. Gang für die mittlere und der 1. Gang für die langsamste Geschwindigkeit).

Beschleunigen: Betätigen Sie vorsichtig den Gashebel, um die Geschwindigkeit zu erhöhen (Der anzuwendende Druck hängt hierbei von der eingestellten Fahrstufe ab).

Abbremsen: Drücken Sie zum Abbremsen leicht auf die Taste für die elektrische Bremse. Je fester Sie drücken, desto stärker bremsen Sie (die Bremskraft entspricht dem Druck auf diese Taste und wenn Sie zu stark drücken, dann kann sich die Bremskraft derart erhöhen, dass diese Taste u. U. beschädigt wird).

Löschen des Gesamtkilometerstands: Drücken Sie gleichzeitig die Tasten ▲ und ▼ und anschließend die Ein/Aus-Taste (🔌), um den Elektroroller einzuschalten, woraufhin der Gesamtkilometerzähler rückgesetzt wird.

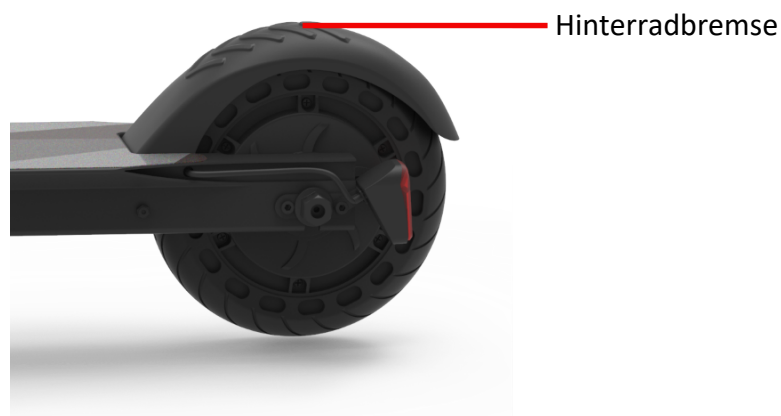
Wichtig: Drücken Sie gleichzeitig die Tasten ▲ und ▼ und anschließend die Ein/Aus-Taste (🔌). Wählen Sie den Modus P3. Steht der Parameterwert auf 0, startet der Roller aus dem Stand. Wenn der Parameterwert 1 beträgt, dann startet er nicht aus dem Stand.

(Start aus dem Stand: Wenn der Elektroroller beim Starten steht, dann drücken Sie die Beschleunigungstaste, um die Fahrt zu beginnen.)

(Starten aus der Bewegung heraus: Wenn Sie bei stehendem Elektroroller die Beschleunigungstaste drücken, der Elektroroller jedoch nicht losfährt, dann schieben Sie ihn manuell solange an, bis er startet. Die Werkseinstellung für das Starten des Elektrorollers ist das Starten aus der Bewegung.)

Bevor sich der Gashebel betätigen lässt, müssen den Elektroroller zuerst manuell mit dem Fuß anschieben.

9 Betrieb des Elektrorollers



1. Drücken Sie die Tasten ▲ und ▼, um den Gang einzustellen.
2. Drücken Sie die Beschleunigungstaste, um zu beschleunigen und die Fahrt zu beginnen;
3. Drücken Sie die Bremstaste, um zu bremsen;
4. Wenn Sie gleichzeitig die Beschleunigungs- und die Bremstaste drücken, dann bremst der Elektroroller automatisch;
5. Aus Sicherheitsgründen muss bei hohen Geschwindigkeiten das Hinterradbremssystem betätigt werden.

9.1 LED-Front- und Rückleuchte

Dieser Elektroroller ist mit einer LED-Front- und Rückleuchte ausgestattet. Die Frontleuchte leuchtet Weiß und die Rückleuchte Rot.

1. Gehmodus: 6 km/h, im Modus 1, blinken Scheinwerfer und Rücklicht.
2. Modus 2/3: Im Modus 2/3 und beim Bremsen leuchten Scheinwerfer und Rücklicht; sie blinken nicht. Halten Sie die Taste „▲“ für 5 Sekunden gedrückt, um das Licht ein- oder auszuschalten.



10 Parameterverzeichnis

Parameter		Bereich
Abmessung	Abmessungen, zusammengeklappt (mm)	980*152*370
	Abmessungen, auseinandergeklappt (mm)	1080*425*980
Bildqualität	Maximale Nutzlast des Fahrzeugs (kg)	100
	Gewicht (kg)	12
Fahrbedingung	Alter (Jahre)	14+
Elektroroller	Höchstgeschwindigkeit (waagerechte Fahrt) (km/h)	20
	Maximale Reichweite (km)	12
	Gelände	Ebene und trockene Oberfläche
Batterie Typ: Lithium-Ionen-Batterie	Nennspannung (V)	36
	Eingangsspannung (V)	42
	Batteriekapazität (mAh)	4000
Motor	Motorleistung (W)	300
	Emissionsschalldruckpegel (dB)	Emissionen < 70 dB (A).
Netzstecker	Nenneingangsspannung (V)	100 – 240
	Nenausgangsspannung (V)	42
	Nennstrom (A)	2
	Ladedauer (h)	3

Elektroroller

Modell: SEL-80140

Eingang: 100 – 240 V~, 50/60 Hz, 2,5 A (MAX)

Ausgang: 42 V , 2 A   

Höchstgeschwindigkeit: 20 km/h

Gewicht: 12 kg

Baujahr: 2022

Maximale Nutzlast des Fahrzeugs: 100 kg

Akku: 36 V, 4 Ah

Leistungsaufnahme: ≤ 300 W

Bitte laden Sie den Elektroroller ausschließlich mit dem mitgelieferten Netzteil auf: XHK-800B-4220

DENVER A/S

Omega 5A, soefte DK-8382 Hinnerup

Denmark

www.denver.eu

11 Sicheres Parken des Elektrorollers

Steigen Sie von Ihrem Elektroroller ab und drücken Sie zum Abstützen des Elektrorollers mit Ihrem rechten Fuß den Seitenständer herunter, sobald Sie Ihre Fahrt beendet haben. Der Seitenständer befindet sich auf der linken Seite (in Fahrtrichtung) des Elektrorollers unter den Trittbrett.

Drücken Sie diesen Seitenständer vor Fahrtantritt wieder zurück, sodass er parallel zum Trittbrett liegt.

12 Sicheres Transportieren

Legen Sie den Elektroroller flach zusammen, lassen Sie ihn während des Transports nicht fallen und stellen Sie ihn nicht in die Nähe brennbarer oder explosiver Stoffe.

13 Warnhinweise

13.1 Risiken während des Fahrens



Lernen Sie zuerst das sichere Fahren mit dem Elektroroller, bevor Sie die Geschwindigkeit erhöhen.

- Die Nichtbeachtung oder Verletzung der Regeln, der Kontrollverlust und Stürze können zu Verletzungen führen.
- Geschwindigkeit und Reichweite hängen vom Gewicht des/der Fahrers/-in, dem Gelände, der Temperatur und dem Fahrstil ab.
- Tragen Sie einen Helm und Schutzbekleidung, wenn Sie mit dem Elektroroller fahren.
- Lesen Sie diese Bedienungsanleitungen sorgfältig durch, bevor Sie mit dem Elektroroller fahren.
- Dieser Elektroroller ist nur für die Fahrt in trockener Umgebung bestimmt.
- Dieser Elektroroller ist nicht für den öffentlichen Straßenverkehr zugelassen.
- Vergewissern Sie sich, dass dieses Produkt die örtlichen Richtlinien erfüllt.
- Nur für den Hausgebrauch

13.2 Vorbereitung

- Laden Sie zuerst die Batterie vollständig auf.
- Tragen Sie Helm, Knieschützern, Ellenbogenschützern und Ohrschützer/Ohrstöpsel.
- Tragen Sie weder weite Kleidung noch offene Schnürsenkel, weil diese sich in den Rädern des Elektrorollers verfangen können.

13.3 Gewichtsbeschränkung

Gründe für die Gewichtsbeschränkung:

- Gewährleistung der Sicherheit des/der Fahrers/-in;
- Vermeidung von Beschädigungen durch Überladung.

Maximale Nutzlast des Fahrzeugs: 100 kg.



Versuchen Sie nicht, eine Kurve zu schnell zu fahren.



Im Inneren des Produkts befindet sich eine Lithiumbatterie.



Wenn der Elektroroller ausgeschaltet wird, dann wird das System des Produkts automatisch blockiert.

Durch Drücken der Ein/Aus-Taste kann es wieder entriegelt werden.

- Benutzen Sie das Produkt nur bei Temperaturen zwischen -10 °C und +45 °C.

13.4 Reichweite pro Batterieladung

Die Reichweite hängt von verschiedenen Faktoren ab:

- Topografie: Auf ebenem Grund haben Sie eine größere Reichweite als auf unebenem Grund.
- Gewicht: Die Reichweite hängt vom Gewicht des/der Fahrers/-in ab.
- Temperatur: Extremtemperaturen verringern die Reichweite.
- Wartung: Wenn der Elektroroller ordnungsgemäß geladen und die Batterie in einem guten Zustand gehalten wird, dann verlängert sich die Reichweite.
- Fahrstil und Geschwindigkeit: Bei konstanter Geschwindigkeit ist die Reichweite größer als bei häufigem Anhalten und wieder Losfahren, Bremsen und Beschleunigen.

13.5 Sicheres Fahren

Im Mittelpunkt dieses Kapitels stehen Sicherheit, Erfahrung und Warnhinweise. Lesen Sie sich bitte vor dem Betrieb des Produkts alle Anweisungen für die sichere Montage und den sicheren Betrieb sorgfältig durch.



Machen Sie sich selbst vor der Benutzung des Produkts mit der Handhabung dieses Elektrorollers vertraut, sodass Sie ihn immer in gutem Zustand halten können.

- Befolgen Sie alle Sicherheitsmaßnahmen, wenn Sie mit dem Elektroroller fahren.
- Der Elektroroller wurde für das freizeithliche Vergnügen entwickelt. Es ist untersagt, dass Produkt auf öffentlichen Straßen/im öffentlichen Straßenverkehr zu benutzen.
- Kindern, älteren Personen und Schwangeren ist es untersagt, das Produkt zu fahren.
- Personen mit eingeschränktem Balancegefühl ist es untersagt, den Elektroroller zu fahren.
- Es ist untersagt, den Elektroroller unter Einfluss von Alkohol oder anderen Substanzen wie Drogen zu fahren.

-
- Tragen Sie während der Fahrt kein Gepäck.
 - Vergewissern Sie sich, dass Sie in Fahrtrichtung eine freie Sicht haben, um den Elektroroller sicher fahren zu können.
 - Während der Fahrt müssen Sie immer mit beiden Füßen auf dem Trittbrett stehen.
 - Der Elektroroller kann nur eine Person tragen.
 - Starten oder Stoppen Sie die Fahrt nicht abrupt.
 - Vermeiden Sie Fahrten an Steilhängen.
 - Sollten Sie auf dem Elektroroller mit einem festen Gegenstand (z. B. eine Wand oder dergleichen) zusammengestoßen sein, dann sehen Sie bis zur Überprüfung auf eventuelle Schäden von der Weiterfahrt ab.
 - Fahren Sie nicht an schlecht beleuchteten oder dunklen Plätzen.
 - Sie fahren Ihren Elektroroller auf eigenes Risiko. Wir übernehmen keinerlei Verantwortung für Unfälle oder Beschädigungen.
 - Fahren Sie mit einer sicheren Geschwindigkeit, die es Ihnen erlaubt, jederzeit sicher bremsen zu können.
 - Halten Sie mit dem Elektroroller genügend Abstand zu anderen Personen, um Zusammenstöße zu vermeiden.
 - Beim Lenken durch Gewichtsverlagerung können schnelle Bewegungen zu Stürzen führen.
 - Fahren Sie nicht bei Regen oder anderen feuchten Wetterlagen. Fahren Sie nur bei trockenem Wetter.
 - Vermeiden Sie, wenn möglich, das Überfahren von Hindernissen und meiden Sie verschneite, vereiste und glatte Oberflächen.
 - Vermeiden Sie, wenn möglich, das Überfahren von Stoffen, kleinen Ästen und Steinen.
 - Vermeiden Sie, wenn möglich, das Fahren an engen Plätzen oder an Plätzen mit Hindernissen.
 - Das Springen auf den und Herunterspringen vom Elektroroller führt zu Beschädigungen, die nicht durch die Garantie abgedeckt sind. Es besteht Verletzungsgefahr. Verletzungen und Beschädigungen durch „Trick-Fahren“ werden nicht durch die Garantie abgedeckt.
 - **Stellen Sie sich mit einem Fuß auf das Trittbrett, stoßen Sie sich mit dem anderen Fuß auf dem Boden ab und fahren Sie los. Der Motor startet erst, wenn die Geschwindigkeit 3 km/h erreicht hat.**

13.6 **Laden**

- Stellen Sie sicher, dass der Elektroroller, das Ladegerät und der DC-Ladeport des Elektrorollers immer trocken sind.
- Hinweis: Benutzen Sie zum Laden dieses Elektrorollers AUSSCHLIESSLICH das mitgelieferte Ladegerät XHK-800B-4220 mit nachstehendem Ausgang: 42 V, 2 A.
- Die Benutzung eines hiervon abweichenden Ladegeräts kann zur Produktbeschädigung und weiteren potentiellen Risiken führen.
- Benutzen Sie den Netzadapter, um den DC-Ladeport des Produkts mit einer Netzsteckdose zu verbinden.

-
- Das Ladegerät leuchtet vor dem Aufladen nicht, wenn es an einen E-Scooter angeschlossen ist, leuchtet der Adapter rot und der Ladevorgang hat begonnen.
 - Die rote Anzeige leuchtet, wenn die Batterie ordnungsgemäß geladen wird. Wenn die Anzeige nicht leuchtet, dann überprüfen Sie bitte die Anschlüsse.
 - Jetzt können Sie den Ladevorgang beenden. Das Überladen der Batterie verkürzt deren Lebensdauer.
 - Der Ladevorgang kann bis zu 3 Stunden dauern. Laden Sie die Batterie nicht länger als 3 Stunden. Trennen Sie nach 3 Stunden die Verbindung zwischen Ladegerät und DC-Ladeport des Produkts. Das Überladen der Batterie verkürzt deren Betriebsdauer.
 - Das Produkt darf nicht über längere Zeit geladen werden.
 - Beaufsichtigen Sie das Produkt über den gesamten Ladevorgang.
 - Laden Sie das Produkt nur bei Temperaturen zwischen 0 °C und +45 °C.
 - Beim Laden bei niedrigeren oder höheren Temperaturen besteht die Gefahr, dass die Leistung des Akkus abnimmt. Daraus resultiert wiederum ein erhöhtes Risiko für Verletzungen und Sachschäden.
 - Lagern und bewahren Sie das Produkt in einem offenen, trockenen Bereich fern von entflammaren Materialien auf.
 - Laden Sie das Produkt nicht bei direkter Sonnenbestrahlung oder in der Nähe offener Flammen.
 - Laden Sie das Produkt nicht unmittelbar nach dessen Benutzung. Lassen Sie das Produkt erst eine Stunde abkühlen, bevor Sie es laden.
 - Wenn Sie das Produkt anderen Personen übergeben, dann darf es nur teilweise (20 – 50 %), jedoch nicht vollständig geladen sein.
 - Nehmen Sie das Produkt nicht aus seiner Verpackung, um es zu laden und danach wieder in die Verpackung zurückzulegen.
 - Das Produkt ist bei Versand ab Werk im Allgemeinen teilweise geladen. Lassen Sie das Produkt solange in diesem teilweise geladenen Zustand, bis Sie es benutzen.
 - Lassen Sie den Elektroroller mindestens 1 Stunde abkühlen, bevor Sie ihn zurück in seine Verpackung legen.
 - Setzen Sie das Produkt im Auto keiner direkten Sonnenbestrahlung aus.

ACHTUNG

Der Elektroroller darf während des Ladevorgangs nicht benutzt werden!

- Die LED-Anzeige am Ladegerät leuchtet Rot, solange die Batterie geladen wird.
- Die LED-Anzeige am Ladegerät leuchtet Grün, wenn die Batterie geladen ist.
- Trennen Sie nach Beenden des Ladevorgangs die Verbindung des Ladegeräts zur Netzsteckdose und zum DC-Ladeport des Elektrorollers.

ACHTUNG

Stecken Sie nur den DC-Stecker des mit dem Elektroroller mitgelieferten Ladegeräts in den DC-Ladeport!

- Führen Sie keine Fremdkörper in den Eingang des DC-Ladeanschlusses ein.

ACHTUNG

- Entfernen Sie nicht die Schutzkappe vom DC-Ladeport!
- Entfernen Sie die Schutzkappe nur, wenn Sie den Elektroroller laden.
- Ziehen Sie nach Beenden des Ladevorgangs den DC-Stecker heraus und verschließen Sie anschließend den DC-Ladeport wieder mit der Schutzkappe!

WARNHINWEIS

Stellen Sie sicher, dass weder Wasser noch andere Flüssigkeiten in den Elektroroller eindringen können. Bei Nichtbeachtung kann es zu dauerhafter Beschädigung der Elektronik/Batterien kommen. Es besteht Verletzungsgefahr.

ACHTUNG

- Öffnen Sie unter keinen Umständen das Gehäuse des Elektrorollers, da andernfalls sämtliche Garantieansprüche hinfällig werden.

WARNHINWEIS

- Tragen Sie einen Helm und Schutzkleidung, wenn Sie mit dem Elektroroller fahren.
- Lesen Sie diese Bedienungsanleitung vor der Benutzung des Elektrorollers gründlich durch.
- Der Elektroroller ist weder für die Benutzung auf öffentlichen Straßen noch für die Benutzung im Straßenverkehr vorgesehen.
- Der Elektroroller darf nur auf trockenem und ebenem Untergrund benutzt werden.
- Nur für den Hausgebrauch
- Der Elektroroller darf nicht von Personen unter 14 Jahren benutzt werden.

WICHTIG! Lesen Sie diese Anleitung aufmerksam durch und bewahren Sie sie für späteres Nachschlagen auf.

Jede am Lenker befestigte Last beeinträchtigt die Stabilität des Fahrzeugs.

Zubehör und zusätzliche Gegenstände, die nicht vom Hersteller zugelassen sind, dürfen nicht verwendet werden.

WARNUNG! Wie jedes mechanische Gerät ist auch ein Fahrzeug hohen Belastungen und Verschleißerscheinungen ausgesetzt. Die verschiedenen Werkstoffe und Bauteile können unterschiedlich auf Verschleiß oder Ermüdung reagieren. Wenn die zu erwartende Lebensdauer eines Bauteils überschritten ist, kann es plötzlich brechen und so zu Verletzungen führen. Risse, Kratzer und Verfärbungen in den stark beanspruchten Bereichen deuten darauf hin, dass das Bauteil seine Lebensdauer überschritten hat und ausgetauscht werden muss.

Im Stadtverkehr sind viele Hindernisse wie Bordsteinkanten oder Stufen zu überwinden. Wir empfehlen, Hindernissprünge zu vermeiden. Es ist wichtig, dass Sie vor dem Überqueren dieser Hindernisse Ihre Bewegungsbahn und Geschwindigkeit an die eines Fußgängers anpassen. Wir empfehlen außerdem, vom Fahrzeug abzusteigen, wenn diese Hindernisse aufgrund ihrer Form, Höhe oder Rutschgefahr

gefährlich werden.

WARNUNG Halten Sie Kunststoffabdeckungen von Kindern fern, es besteht Erstickungsgefahr.

Nehmen Sie sich die Zeit, die Grundlagen der Praxis zu erlernen, um schwere Unfälle zu vermeiden, die sich vor allem in den ersten Monaten ereignen.

Sprechen Sie mit Ihrem Fachhändler, damit er Sie an eine geeignete Schulungseinrichtung verweisen kann.

- Achten Sie auf jeden Fall auf Ihre Bewegungsbahn und Ihre Geschwindigkeit und respektieren Sie dabei die Regeln der Straße und des Gehwegs sowie die Schwächsten.

- Zeigen Sie Ihre Anwesenheit an, wenn Sie sich einem Fußgänger oder Radfahrer nähern, ohne gesehen oder gehört zu werden.

- Überqueren Sie geschützte Überwege gehend.

- Achten Sie in jedem Fall auf sich und andere.

- Verwenden Sie das Fahrzeug nicht unsachgemäß.

- Dieses Fahrzeug ist nicht für akrobatische Einsätze gedacht.

- Vorsicht, die Bremse kann während des Gebrauchs heiß werden. Berühren Sie die Bremse nach Gebrauch nicht.

- Beseitigen Sie alle scharfen Kanten, die durch den Gebrauch entstanden sind.

Schalten Sie das Fahrzeug während des Ladevorgangs aus.

Selbstspannende Muttern und andere selbstspannende Befestigungselemente können ihre Wirksamkeit verlieren und müssen eventuell nachgezogen werden.

Gemäß der Straßenverkehrsordnung sind beim Fahren reflektierende Kleidung und ein Helm erforderlich.

Bitte beachten Sie – Alle Produkte können stillschweigend geändert werden. Irrtümer und Auslassungen in der Bedienungsanleitung vorbehalten.

ALLE RECHTE VORBEHALTEN, URHEBERRECHTE DENVER A/S



Elektrische und elektronische Geräte sowie Batterien enthalten Materialien, Komponenten und Substanzen, welche für Sie und Ihre Umwelt schädlich sein können, sofern die Abfallmaterialien (entsorgte elektrische und elektronische Altgeräte sowie Batterien) nicht korrekt gehandhabt werden.

Elektrische und elektronische Geräte sowie Batterien sind mit der durchgestrichenen Mülltonne, wie unten abgebildet, gekennzeichnet. Dieses Symbol bedeutet, dass elektrische und elektronische Altgeräte sowie Batterien nicht mit dem Hausmüll entsorgt werden dürfen, sondern sie separat zu entsorgen sind.

Als Endverbraucher ist es notwendig, dass Sie Ihre erschöpften Batterien bei den entsprechenden Sammelstellen abgeben. Auf diese Weise stellen Sie sicher, dass die Batterien entsprechend der Gesetzgebung recycelt werden und keine Umweltschäden verursachen.

Alle Städte und Gemeinden haben Sammelstellen eingerichtet, an denen elektrische und elektronische Altgeräte sowie Batterien kostenfrei zum Recycling abgegeben werden können oder die sie von den Haushalten einsammeln. Weitere Informationen erhalten Sie bei der Umweltbehörde Ihrer Gemeinde.

DENVER A/S

Omega 5A, Soeften

DK - 8382 Hinnerup, Dänemark

facebook.com/denver.eu

Bezüglich der Akkuaufladung des SEL-80140

Wichtig – Bitte lesen!

Sehr geehrte Kundin, sehr geehrter Kunde, wir hoffen, dass Ihnen Ihr neuer Elektroroller viel Freude bereitet.

Der im Elektroroller verbaute Akku wird während der Fertigung nicht vollständig geladen. Wird der Akku nicht verwendet, kann sich dieser nach einiger Zeit langsam selbst entladen.

Das kann zu einer langen Ladedauer führen, wenn die Batterie vollständig entladen ist, jedoch wurde dies getan, um Batterieschäden vorzubeugen.

Sollten Sie feststellen, dass sich Ihr Elektroroller weder einschalten noch ordnungsgemäß aufladen lässt (das Ladegerät leuchtet unverzüglich grün auf), dann ergreifen Sie die folgenden Maßnahmen:

1. Lassen Sie das Ladegerät für 6 – 7 Stunden angesteckt. Dadurch stellen Sie sicher, dass die Batterie wieder vollständig geladen wird (es kann 3 – 4 Stunden dauern, bis das normale Laden beginnt).
2. Wenn dadurch Ihr Problem nicht gelöst werden sollte, dann fahren Sie bitte Ihren Elektroroller manuell, ohne ihn einzuschalten. Benutzen Sie Ihre Beine, um über eine Strecke von ca. 100 m die Geschwindigkeit zu erhöhen und schließen Sie anschließend das Ladegerät an. Der Motor im Vorderrad hilft auf diese Weise bei der Aktivierung der Ladefunktion und das Laden funktioniert wie gewohnt. (Die vollständige Ladung nimmt auf diesem Wege rund 3 Stunden in Anspruch.).

Bitte geben Sie in Ihrem Internetbrowser. www.denver.eu ein, um die elektronische Version dieser Bedienungsanleitung zu erhalten.

WARNHINWEISE

Bitte lesen Sie die Bedienungsanleitung und nachstehende Anleitungen vollständig durch, bevor Sie das Produkt benutzen.

Produktbezeichnung: SEL-80140

Produkttyp: Elektroroller

Produktionsjahr: 2022



- Hinweis: Verwenden Sie zum Laden dieses Elektrorollers AUSSCHLIESSLICH das mitgelieferte Ladegerät mit der Bezeichnung XHK-800B-4220 und der nachstehend aufgeführten Ausgangsspannung: 42 V, 2 A.
- Die Benutzung eines anderen Ladegeräts kann zur Beschädigung des Produkts oder zu anderen potenziellen Risiken führen.
- Laden Sie das Produkt niemals unbeaufsichtigt.
- Die Ladedauer des Produkts sollte vier Stunden nicht überschreiten. Unterbrechen Sie den Ladevorgang nach vier Stunden.
- Laden Sie das Produkt nur bei Temperaturen zwischen 0 °C und 45 °C.
- Während des Ladens bei geringeren bzw. höheren Temperaturen besteht die Gefahr, dass die Leistung der Batterie reduziert ist, wodurch das potenzielle Risiko einer Produktbeschädigung oder von Personenschäden besteht.
- Benutzen Sie das Produkt nur bei Temperaturen zwischen -10 °C und +45 °C.
- Während der Benutzung bei geringeren bzw. höheren Temperaturen besteht die Gefahr, dass die Leistung der Batterie reduziert ist, wodurch das potenzielle Risiko einer Produktbeschädigung oder von Personenschäden besteht.
- Lagern Sie das Produkt bei Temperaturen zwischen 0 °C und 35 °C (die optimale Lagertemperatur ist 25 °C).
- Lagern und laden Sie das Produkt in einem offenen, trockenen Bereich und fern von entflammenden Materialien (z. B. Materialien, die in Flammen aufgehen können).
- Laden Sie das Produkt nicht bei direkter Sonneneinstrahlung oder in unmittelbarer Nähe von offenen Flammen.
- Laden Sie das Produkt nicht unmittelbar nach dessen Benutzung. Lassen Sie das Produkt vor dem Laden eine Stunde abkühlen.
- Wenn Sie beispielsweise während der Ferien das Produkt anderen Personen überlassen, dann sollte es teilweise (20 – 50 %) geladen sein, jedoch nicht vollständig.
- Wenn das Produkt vom Werk versendet wird, ist es sehr oft teilweise geladen. Lassen Sie das Produkt solange in diesem teilweise geladenen Zustand, bis Sie es benutzen.

DENVER A/S

Omega 5A, Soeften, 8382 Hinnerup, Denmark

www.denver.eu

DENVER A/S



EC-Konformitätserklärung (Maschinenrichtlinie)

Der Unterzeichner

Firma: DENVER A/S
Anschrift: Omega 5A, Soeften, DK-8382 Hinnerup, Denmark

bestätigt, dass das Design und die Fertigung des Produkts

Produktmarke: DENVER
Produktmodellnr.: SEL-80140
Produkttyp: Elektroroller

den folgenden Richtlinien:

Maschinenrichtlinie 2006/42/EC

MD-Normen: Anhang I von 2006/42/EC, EN ISO 12100:2010,
EN 60335-1:2012+A11:2014+A13:2017+A1:2019+A14:2019+A2:2019, EN 17128:2020.

und somit den wesentlichen Anforderungen der nachstehend genannten Maschinenrichtlinie entspricht.

MD 2006/42/EC,

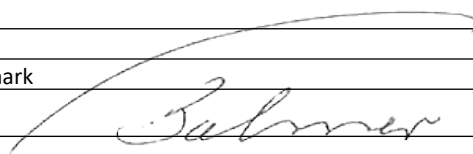
LVD 2014/35/EU

EMC 2014/30/EU, EN 61000-6-1:2007, EN 61000-6-3:2007+A1:2011.

Beschränkung der Verwendung bestimmter gefährlicher Stoffe (RoHS): 2011/65/EU und Änderungsrichtlinie (EU) 2015/863

Name und Anschrift der Person, die befugt ist, die Erklärung zu unterzeichnen und die technischen Unterlagen abzuholen.

Seriennummer: 15583-01/22/00001 to 15583-01/22/01000
Name: Torben Balmer
Position: Geschäftsführer
Firma: DENVER A/S
Anschrift: Omega 5A, Soeften, DK-8382 Hinnerup, Denmark
Datum: 17 Feb, 2022



DENVER A/S | Omega 5A | 8382 Hinnerup | Denmark
Phone: +45 86 22 61 00 | E-Mail: contact@denver.eu | Web: www.denver.eu
VAT.NO: DK18831678