



Wireless charger  
**User Manual**  
DENVER CPQ-10K

**Informații privind siguranța**

Vă rugăm să citiți cu atenție instrucțiunile de siguranță înainte de prima utilizare a produsului și să păstrați instrucțiunile pentru referințe viitoare.

1. Acest produs nu este o jucărie. A nu se lăsa la îndemâna copiilor.
2. Nu lăsați produsul la îndemâna copiilor și a animalelor de companie pentru a evita mestecarea și înghițirea.
3. Temperatura de funcționare și depozitare a produsului este de la 0 grade Celsius la 40 de grade Celsius. Sub și peste această temperatură ar putea afecta funcția.
4. Nu deschideți niciodată produsul. Atingerea electricii interioare poate provoca șocuri electrice. Reparațiile sau service-ul trebuie efectuate numai de personal calificat.
5. Nu expuneți la căldură, apă, umezeală, lumina directă a soarelui!
6. Unitatea nu este rezistentă la apă. Dacă apă sau obiecte străine pătrund în unitate, aceasta poate duce la incendiu sau electrocutare. Dacă apă sau un obiect străin intră în unitate, opriți imediat utilizarea.

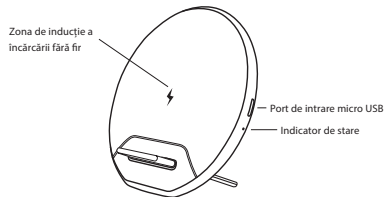
**1 Parametri tehnici**

**1.1 Specificații**

Denumirea produsului:	Încărcător fără fir
Parametri de intrare:	5 V/2,0 A (MAX) 9 V/1,8 A (MAX)
Parametri de ieșire:	10 W
Frecvența de încărcare:	110-205 kHz
Distanța de detectare a încărcării:	≤10 mm
Modele aplicabile:	Modele care acceptă încărcarea fără fir.

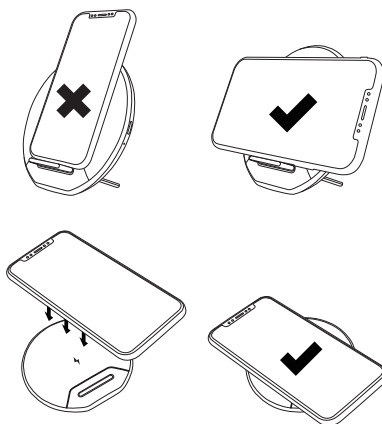
**2 Descrierea produsului**

**2.1 Aspectul produsului**



Introducere indicator de stare	
Indicație de stare	Stare intermitentă
Alimentare pornită	Albastru și roșu pornit și apoi oprit
În așteptare	Stare oprită
Încărcare	Albastru pornit
Anormal	Roșu intermitent
Încărcare completă	Albastru oprit

**2.2 Încărcarea fără fir a dispozitivelor digitale**



**3 Note**

- \* Nu plasați dispozitivul prea aproape de un card cu bandă magnetică sau cip magnetic (carte de identitate, card bancar etc.) pentru a evita defectarea magnetică.
- \* Nu plasați metal sau carcase metalice pe stația de încărcare fără fir.
- \* Evitați loviturile puternice și coliziunile cu acest produs.
- \* Acest produs este un produs electronic de înaltă precizie. Nu dezamblați și nu modificați.
- \* Evitați utilizarea produsului în următoarele medii: temperatură ridicată, presiune atmosferică scăzută, umiditate, praf excesiv, câmp magnetic puternic și expunere prelungită la soare. Vă recomandăm să utilizați acest produs la o altitudine mai mică de 3.000 de metri, la o temperatură cuprinsă între 0°C și +35°C și la o umiditate relativă cuprinsă între 5% și 95%.
- \* Produsul nu trebuie expus la apă și la stropi sau picături de apă. Accesoriile produsului nu trebuie așezate lângă obiecte umplute cu lichide, cum ar fi ceștile.
- \* Vă rugăm să păstrați o distanță de cel puțin 20 cm între implanturile medicale (stimulator cardiac, implant cochlear etc.) și stația de încărcare fără fir, pentru a evita eventualele interferențe cu dispozitivul medical.
- \* Utilizați numai un adaptor de alimentare care îndeplinește cerințele produsului. Nerespectarea poate cauza pericol.

Vă rugăm să rețineți - Toate produsele pot fi modificate fără notificare prealabilă. Ne asumăm răspunderea pentru erorile și omisiunile din manual.

TOATE DREPTURILE REZERVATE, DREPTURI DE AUTOR DENVER ELECTRONICS A/S



Echipamentele electrice și electronice conțin materiale, componente și substanțe ce pot fi periculoase pentru sănătatea dumneavoastră și mediu dacă materialul (echipamente electrice și electronice aruncate) nu este manipulat în mod corect.

Echipamentul electric și electronic este marcat cu un coș de gunoi barat, a se vedea mai sus. Acest simbol arată că echipamentele electrice și electronice nu trebuie aruncate cu gunoiul menajer, ci trebuie aruncate separat.

Toate orașele au puncte de colectare stabilite, unde echipamentele electrice și electronice pot fi depuse în mod gratuit în centrele de reciclare și alte locații de colectare sau pot fi colectate de la gospodăria. Informații suplimentare sunt disponibile la departamentul tehnic al orașului dvs.

Prin prezenta, Inter Sales A/S declară că echipamentul radio de tip CPQ-10K este în conformitate cu Directiva 2014/53/UE. Textul integral al declarației de conformitate UE este disponibil la următoarea adresă de internet: [www.denver-electronics.com](http://www.denver-electronics.com) și apoi faceți clic pe PICTOGRAMA de căutare în partea de sus a site-ului. Scrieți numărul modelului: CPQ-10K. Acum accesați pagina produsului și directiva RED se găsește sub descărcări/alte descărcări.

Intervalul frecvenței de funcționare: 110-205kHz  
Putere maximă de ieșire: 10W

DENVER ELECTRONICS A/S  
Omega 5A, Soefften  
DK-8382 Hinnerup  
Danemarca  
[www.facebook.com/denverelectronics](http://www.facebook.com/denverelectronics)

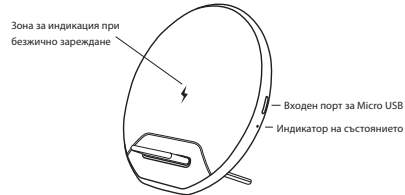
## Информация за безопасност

Моля, прочетете внимателно инструкциите за безопасност, преди да използвате продукта за пръв път и ги запазете за бъдеща справка.

1. Този продукт не е играчка. Дръжте го далеч от достъпа на деца.
2. Дръжте продукта далеч от достъпа на деца и домашни животни, за да се избегне дъвчене и поглъщане.
3. Температурата на работа и съхранение на продукта е от 0 градуса по Целзий до 40 градуса по Целзий. Под и над тази температура, може да се наруши функционалността на продукта.
4. Никога не отваряйте продукта. Докосването на вътрешната електрическа система може да доведе до електрически шок. Ремонт или обслужване трябва да се извършва само от квалифициран персонал.
5. Да не се излага на топлина, вода, влага, директна слънчева светлина.
6. Този предмет не е водоустойчив. Ако вода или външни частици проникнат в предмета, може да се стигне до възпламеняване или електрически шок. Ако вода или външни частици проникнат в обекта, прекратете употребата незабавно.

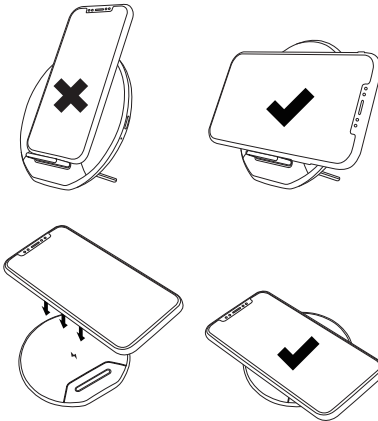
## 2 Описание на продукта

### 2.1 Изглед на продукта



Представяне на индикатора за състояние	
Индикация за състоянието	Състояние на примигване
Включено захранване	Включване и изключване на син и червен светлинен индикатор
Готовност	Състояние на изключване
Зареждане	Включен син светлинен индикатор
Необичайно	Примигващ червен светлинен индикатор
Изцяло зареден	Изключен син светлинен индикатор

### 2.2 Безжично зареждане на цифрови устройства



## 3 Забележки

- \* Не поставяйте устройството твърде близо до магнитни карти с магнитни ленти или чипове (идентификационни карти, банкови карти и др.), за да избегнете повреждане на магнита.
- \* Не поставяйте метални части или поставки върху станцията за безжично зареждане.
- \* Избягвайте силни въздушни струи и сблъсъци с продукта.
- \* Това е високо прецизен електронен продукт. Не разглобявайте и не променяйте.
- \* Избягвайте да излагате продукта на следните условия: висока температура, ниско атмосферно налягане, влажност, твърде голямо запрашване, силно магнитно поле и продължително излагане на слънце. Препоръчваме да използвате продукта при надморска височина по-малка от 3 000 метра, 0°C до +35°C и 5% до 95% относителна влажност.
- \* Продуктът не трябва да се излага на влиянието на вода, разливи и капки. Принадлежностите на продукта не трябва да се поставят в близост до изпълнени с вода предмети, като чаши.
- \* Поддържайте разстояние от поне 20 cm от медицински импланти (пейсмейкъри, кохлеарни импланти и др.) и безжичната зарядна станция, за да избегнете възможни смущения в медицински устройства.
- \* Използвайте само захранващи адаптери, които удовлетворяват изискванията на продукта. Ненаблюдението е възможно да бъде опасно.

Обърнете внимание - Всички продукти са предмет на промяна без предизвестие. Не гарантираме, че в ръководството няма грешки или пропуски.

COPYRIGHT DENVER ELECTRONICS A / S, ВСИЧКИ ПРАВА ЗАПАЗЕНИ

  
denver-electronics.com



Електрическото и електронно оборудване съдържа материали, компоненти и вещества, които могат да бъдат опасни за вашето здраве и околната среда, ако отпадъчните материали (изхвърлено електрическо или електронно оборудване) не се обработват правилно.

Електрическото и електронно оборудване е обозначено със символ на гледано отгоре задраскано кошче за отпадъци. Този символ означава, че електрическото и електронно оборудване не може да се изхвърля с останалите домакински отпадъци, а трябва да се изхвърля самостоятелно.

Всички градове имат пунктове за събиране, където можете да предадете електрическо или електронно оборудване, или то да бъде взето от дома ви. За допълнителна информация може да се обърнете към местната градска управа.

С настоящото, Inter Sales A/S декларира, че типът радиооборудване CPQ-10K отговаря на Директива 2014/53/EU. Пълният текст на декларацията на ЕС за съответствие е наличен на следния интернет адрес: [www.denver-electronics.com](http://www.denver-electronics.com) и след това щракнете върху ИКОНАТА за търсене в горната лента на уебсайта. Въведете номера на модела: CPQ-10K. След това влезте на страницата на продукта и можете да намерите директивата RED в изтегляния/други изтегляния. Работен честотен обхват: 110-205kHz  
Максимална изходна мощност: 10W

DENVER ELECTRONICS A/S  
Omega 5A, Soefften  
DK-8382 Hinnerup  
Дания  
[www.facebook.com/denverelectronics](http://www.facebook.com/denverelectronics)

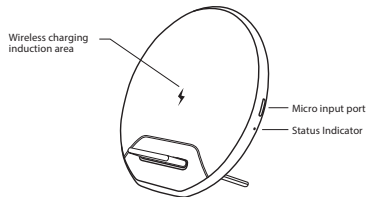
## Safety information

Please read the safety instructions carefully before using the product for the first time and keep the instructions for future reference.

- 1.This product is not a toy. Keep it out of reach of children.
- 2.Keep product out of the reach of children and pets to avoid chewing and swallowing.
- 3.Product operating and storage temperature is from 0 degree Celsius to 40 degree Celsius. Under and over this temperature might affect the function.
- 4.Never open the product. Touching the inside electric parts can cause electric shock. Repairs or service should only be performed by qualified personnel.
- 5.Do not expose to heat, water, moisture, direct sunlight!
- 6.The unit is not waterproof. If water or foreign objects enter the unit, it may result in fire or electric shock. If water or a foreign object enters the unit, stop use immediately.

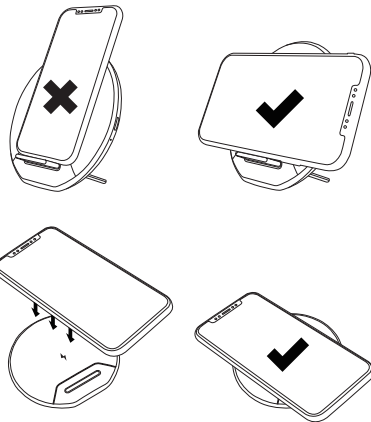
## 2 Product description

### 2.1 Product appearance



Status indicator introduction	
Status indication	Flashing status
Power-on	Blue and red on then off
Standby	Off status
Charging	Blue on
Abnormal	Red flashing
Full charge	Blue off

### 2.2 Wireless charging of digital devices



## 3 Notes

- \* Do not place the device too close to a magnetic card with a magnetic stripe or chip (ID card, bank card, etc.) to avoid magnetic failure.
- \* Do not place metal or metal shells on the wireless charging dock.
- \* Avoid strong blows and collisions with this product.
- \* This product is a high-precision electronic product. Do not disassemble or modify.
- \* Avoid using the product in the following environments: high temperature, low air pressure, humidity, excessive dust, strong magnetic field, and prolonged exposure to the sun. We recommend using this product in an altitude below 3,000 meters, 0°C to +35°C and 5% to 95% relative humidity.
- \* The product should not be exposed to water and splashing or dripping water. Product accessories should not be placed next to items filled with liquids, such as cups.
- \* Please keep at least 20cm between the medical implants (pacemaker, cochlear implant, etc.) and the wireless charging dock to avoid potential interference with the medical device.
- \* Only use a power adapter meeting the requirements of the product. Nonobservance may cause danger.

Please notice - All products are subject to change without any notice. We take reservations for errors and omissions in the manual.

ALL RIGHTS RESERVED, COPYRIGHT DENVER ELECTRONICS A/S

  
denver-electronics.com



Electric and electronic equipment contains materials, components and substances that can be hazardous to your health and the environment, if the waste material (discarded electric and electronic equipment) is not handled correctly.

Electric and electronic equipment is marked with the crossed out trash can symbol, seen above. This symbol signifies that electric and electronic equipment should not be disposed of with other household waste, but should be disposed of separately.

All cities have established collection points, where electric and electronic equipment can either be submitted free of charge at recycling stations and other collection sites, or be collected from the households. Additional information is available at the technical department of your city.

Hereby, Inter Sales A/S declares that the radio equipment type CPQ-10K is in compliance with Directive 2014/53/EU. The full text of the EU declaration of conformity is available at the following internet address: [www.denver-electronics.com](http://www.denver-electronics.com) and then click the search ICON on topline of website. Write model number: CPQ-10K. Now enter product page, and RED directive is found under downloads/other downloads.

Operating Frequency Range: 110-205kHz  
Max Output Power: 10W  
DENVER ELECTRONICS A/S  
Omega 5A, Soefften  
DK-8382 Hinnerup  
Denmark  
[www.facebook.com/denverelectronics](http://www.facebook.com/denverelectronics)

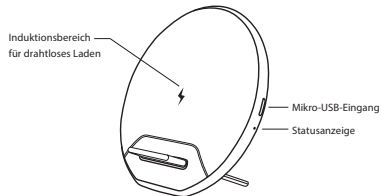
## Sicherheitshinweise

Bitte lesen Sie die Sicherheitshinweise vor der ersten Verwendung des Produkts aufmerksam durch und bewahren Sie die Anleitung zum späteren Nachschlagen auf.

1. Dieses Produkt ist kein Spielzeug. Bewahren Sie das Produkt außerhalb der Reichweite von Kindern auf.
2. Bewahren Sie das Produkt außerhalb der Reichweite von Kindern und Haustieren auf, um ein Verschlucken von Kleinteilen zu vermeiden.
3. Die Betriebs- und Lagertemperatur des Produkts liegt zwischen 0 und +40 °C. Eine Unter- oder Überschreitung dieser Temperatur kann die Funktion beeinträchtigen.
4. Öffnen Sie das Produkt nicht. Das Berühren der Elektronik kann zu einem Stromschlag führen. Reparatur- und Wartungsarbeiten dürfen nur von qualifiziertem Personal durchgeführt werden.
5. Vor Hitze, Wasser, Feuchtigkeit und direkter Sonneneinstrahlung schützen!
6. Das Gerät ist nicht wasserdicht. Wenn Wasser oder Fremdkörper in das Gerät eindringen, kann es zu Feuer oder Stromschlag kommen. Wenn Wasser oder Fremdkörper in das Gerät eindringen, beenden Sie sofort den Gebrauch.

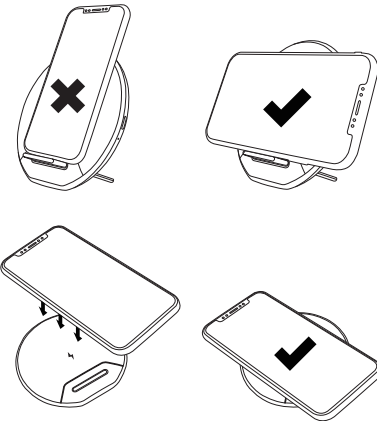
## 2 Beschreibung

### 2.1 Übersicht über das Gerät



Statusanzeigen	
Statusanzeige	Blinkt
Einschalten	Blau und rot leuchten und erlöschen dann
Standby	Erlöschen
Laden	Blau leuchtet
Fehler	Rot blinkt
Vollständig geladen	Blau erloschen

### 2.2 Drahtloses Laden von Digitalgeräten



## 3 Hinweise

- \* Legen Sie das Gerät nicht zu nahe an eine Karte mit Magnetstreifen oder Chip (Personalausweis, Bankkarte usw.), um magnetische Störungen zu vermeiden.
- \* Legen Sie keine Metallteile oder Metallgehäuse auf die Drahtlos-Ladestation.
- \* Vermeiden Sie starke Stöße.
- \* Bei diesem Produkt handelt es sich um ein hochpräzises elektronisches Gerät. Demontieren und modifizieren Sie es nicht.
- \* Vermeiden Sie die Verwendung des Produkts in folgenden Umgebungen: hohe Temperatur, niedriger Luftdruck, Feuchtigkeit, übermäßiger Staub, starkes Magnetfeld und längere Sonneneinstrahlung. Wir empfehlen, das Produkt in einer Höhenlage unter 3.000 m, bei 0 °C bis +35 °C und 5 % bis 95 % relativer Luftfeuchtigkeit zu verwenden.
- \* Das Produkt darf nicht mit Spritz- oder Tropfwasser in Berührung kommen. Das Produkt und sein Zubehör sollte nicht neben Objekten aufgestellt werden, die mit Flüssigkeiten gefüllt sind, wie beispielsweise Tassen.
- \* Bitte halten Sie einen Abstand von mindestens 20 cm zwischen medizinischen Implantaten (Herzschrittmacher, Cochlea-Implantat usw.) und der Drahtlos-Ladestation ein, um mögliche Interferenzen mit dem medizinischen Gerät zu vermeiden.
- \* Verwenden Sie nur ein Netzgerät, das den Anforderungen des Produkts entspricht. Bei Nichtbeachtung kann es zu Gefahren kommen.

Bitte beachten Sie – Alle Produkte können stillschweigend geändert werden. Irrtümer und Auslassungen in der Bedienungsanleitung vorbehalten.

ALLE RECHTE VORBEHALTEN, URHEBERRECHTE DENVER ELECTRONICS A/S

  
denver-electronics.com



Elektrische und elektronische Geräte enthalten Materialien, Komponenten und Substanzen, welche für Sie und Ihre Umwelt schädlich sein können, wenn mit den Abfallmaterialien (entsorgte elektrische und elektronische Altgeräte) nicht korrekt umgegangen wird.

Elektrische und elektronische Geräte sind mit einer durchkreuzten Mülltonne gekennzeichnet. Dieses Symbol bedeutet, dass die elektrischen und elektronischen Geräte nicht mit dem restlichen Haushaltsmüll sondern getrennt davon entsorgt werden müssen.

In allen Städten befinden sich Sammelstellen, an denen elektrische und elektronische Geräte entweder kostenlos bei Recyclingstellen abgegeben werden können oder auch direkt eingesammelt werden. Weitere Informationen erhalten Sie bei der Umweltbehörde Ihrer Stadt/Gemeinde.

Hiermit erklärt Inter Sales A/S, dass der Funkanlagentyp CPQ-10K der Richtlinie 2014/53/EU entspricht. Den vollständigen Text der EU-Konformitätserklärung finden Sie unter der folgenden Internetadresse: [www.denver-electronics.com](http://www.denver-electronics.com) und klicken Sie dann auf das SYMBOL Suche in der obersten Leiste der Webseite. Geben Sie die Modellnummer ein: CPQ-10K. Sie gelangen nun zur Produktseite, auf der Sie die Funkgeräte richtlinie (Richtlinie 2014/53/EU) unter downloads/other downloads finden können.  
Betriebsfrequenzbereich: 110-205kHz  
Max. Ausgangsleistung: 10W

DENVER ELECTRONICS A/S  
Omega 5A, Soeften  
DK-8382 Hinnerup  
Dänemark  
[www.facebook.com/denverelectronics](http://www.facebook.com/denverelectronics)

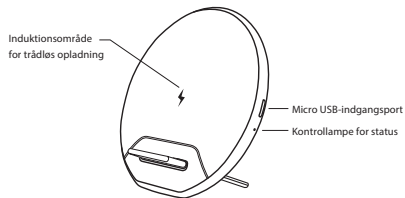
## Sikkerhedsoplysninger

Læs omhyggeligt sikkerhedsanvisningerne, før du tager produktet i brug første gang, og gem vejledningen til senere brug.

1. Dette produkt er ikke et legetøj. Hold det udenfor børns rækkevidde.
2. Hold produktet udenfor børns og kæledyrs rækkevidde, så dele ikke bliver tygget på eller slugt.
3. Produktets drifts- og opbevaringstemperaturområde ligger fra 0 °C til 40 °C. Udenfor dette område kan funktionaliteten blive påvirket.
4. Produktet må aldrig åbnes. Hvis du rører de elektriske dele i enheden, kan du få elektrisk stød. Reparation og service bør altid udføres af kvalificeret fagmand.
5. Må ikke udsættes for varme, væske, fugt eller direkte sollys!
6. Enheden er ikke vandtæt. Hvis væske eller fremmedlegemer trænger ind i enheden, kan det medføre brand eller elektrisk stød. Hvis væske eller fremmedlegemer trænger ind i enheden, skal du omgående afbryde brugen.

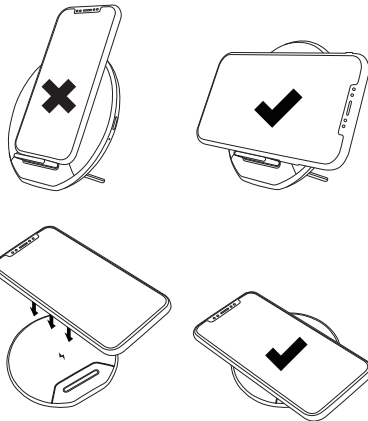
## 2 Beskrivelse af produktet

### 2.1 Oversigt over produktet



Oversigt over kontrollampen for status	
Viser status	Kontrollampen blinker
Tændt	Blinker blåt og rødt, hvorefter lampen slukker
Standby	Slukket
Opladning	Lyser konstant blåt
Unormal tilstand	Blinker rødt
Fuldt opladet	Lyser blåt, hvorefter lampen slukker

### 2.2 Trådløs opladning af digitale enheder



## 3 Bemærk

- \* Undlad at placere enheden i umiddelbar nærhed af kort med magnetstribes eller chip (ID-kort, betalingskort osv.), da disse kan tage skade.
- \* Undlad at placere metalgenstande på den trådløse opladningsstation.
- \* Undlad at udsætte produktet for stærke stød eller slag.
- \* Dette produkt er et elektronisk højpræcisionsprodukt. Må ikke adskilles eller ændres.
- \* Undgå at bruge produktet under følgende forhold: høje temperaturer, lavt lufttryk, høj luftfugtighed, store støvmængder eller stærke magnetfelter. Udsæt ikke enheden for længere perioder med direkte sollys. Vi anbefaler, at dette produkt anvendes ved en højde over havet på ikke over 3.000 meter og indenfor et temperaturområde fra 0 °C til +35 °C med en relativ luftfugtighed mellem 5 % og 95 %.
- \* Produktet må ikke udsættes for vand, vanddråber eller -stænk. Produktet og tilbehøret bør ikke placeres i umiddelbar nærhed af væskefyldte beholdere, som fx koppper.
- \* Sørg for en afstand på mindst 20 cm mellem den trådløse opladningsstation og medicinske implantater (pacemaker, cochlear-implantat osv.), således at produktet ikke påvirker den medicinske enhed.
- \* Brug altid en strømforsyning, der overholder produktets strømkrav. Manglende overholdelse kan udgøre en fare.

Bemærk venligst - Ret til uvarslet ændring i alle produkter forbeholdes. Vi tager forbehold for fejl og udeladelser i denne manual.

ALLE RETTIGHEDER RESERVERET, COPYRIGHT DENVER ELECTRONICS A/S

  
denver-electronics.com



Elektrisk og elektronisk udstyr indeholder materialer, komponenter og stoffer, der kan være skadelige for menneskers sundhed og for miljøet, hvis affaldet (kasseret elektrisk og elektronisk udstyr) ikke håndteres korrekt.

Elektrisk og elektronisk udstyr er mærket med en overkrydset skraldespand, som vist på symbolet herover. Den symboliserer, at elektrisk og elektronisk udstyr ikke må bortskaffes sammen med usorteret husholdningsaffald, men skal indsamles særskilt.

Alle kommuner har etableret indsamlingsordninger, hvor kasseret elektrisk og elektronisk udstyr gratis kan afleveres af borgerne på genbrugsstationer og andre indsamlingssteder eller bliver afhentet direkte fra husholdningerne. Nærmere information kan fås hos kommunens tekniske forvaltning.

Hermed erklærer Inter Sales A/S, at radioudstyrstypen CPQ-10K er i overensstemmelse med direktiv 2014/53/EU. EU-overensstemmelseserklæringens fulde tekst kan findes på følgende internetadresse: [www.denver-electronics.com](http://www.denver-electronics.com), og klik på søgeikonet over på hjemmesiden. Skriv modelnummeret: CPQ-10K. Du kommer nu ind på produktsiden, hvor RED-direktivet kan findes under downloads/andre downloads.

Driftsfrekvensområde: 110-205kHz  
Maksimal udgangseffekt: 10W

DENVER ELECTRONICS A/S  
Omega 5A, Soefften  
DK-8382 Hinnerup  
Danmark  
[www.facebook.com/denverelectronics](http://www.facebook.com/denverelectronics)

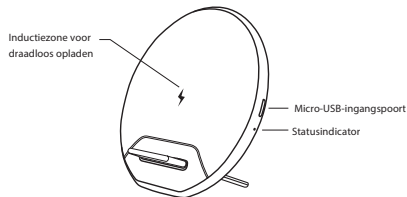
## Sikkerhedsoplysninger

Læs omhyggeligt sikkerhedsanvisningerne, før du tager produktet i brug første gang, og gem vejledningen til senere brug.

1. Dette produkt er ikke et legetøj. Hold det udenfor børns rækkevidde.
2. Hold produktet udenfor børns og kæledyrs rækkevidde, så dele ikke bliver tygget på eller slugt.
3. Produktets drifts- og opbevaringstemperaturområde ligger fra 0 °C til 40 °C. Udenfor dette område kan funktionaliteten blive påvirket.
4. Produktet må aldrig åbnes. Hvis du rører de elektriske dele i enheden, kan du få elektrisk stød. Reparation og service bør altid udføres af kvalificeret fagmand.
5. Må ikke udsættes for varme, væske, fugt eller direkte sollys!
6. Enheden er ikke vandtæt. Hvis væske eller fremmedlegemer trænger ind i enheden, kan det medføre brand eller elektrisk stød. Hvis væske eller fremmedlegemer trænger ind i enheden, skal du omgående afbryde brugen.

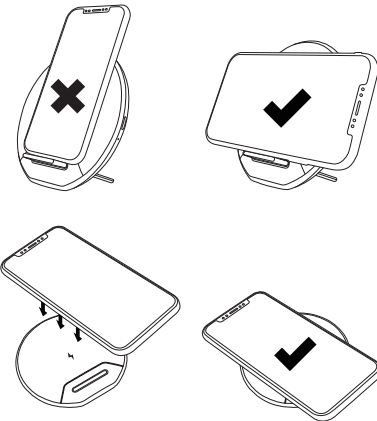
## 2 Productbeschrijving

### 2.1 Productoverzicht



Introductie van statusindicator	
Statusaanduiding	Knipperende status
Inschakelen	Blauw en rood aan en vervolgens uit
Stand-by	Uitgeschakelde status
Opladen	Blauw aan
Abnormaal	Rood knipperen
Volledig opgeladen	Blauw uit

### 2.2 Digitale apparatuur draadloos opladen



## 3 Opmerkingen

- \* Plaats het apparaat niet te dicht in de buurt van een magnetische kaart met een magnetische strook of chip (ID-kaart, bankkaart, enz.) om magnetische storing te voorkomen.
- \* Plaats geen metaal of metalen behuizingen op het draadloze laderdock.
- \* Zorg ervoor dat dit product geen harde klappen opvangt.
- \* Dit product is een uiterst nauwkeurig elektronisch product. Niet demonteren of modificeren.
- \* Gebruik het product niet in de volgende omgevingen: hoge temperaturen, lage luchtdruk, vochtigheid, overmatig veel stof, krachtige magnetische velden en langdurige blootstelling aan de zon. Wij raden u aan dit product te gebruiken op een hoogte van maximaal 3.000 meter, bij 0 tot +35°C en bij 5 to 95% relatieve vochtigheid.
- \* Stel het product niet bloot aan water en spetterend of druppelend water. Plaats productaccessoires niet naast voorwerpen gevuld met vloeistoffen, zoals kopjes.
- \* Behoud minstens 20 cm afstand tussen medische implantaten (pacemaker, cochleair implantaat, enz.) en het draadloze laderdock om mogelijk storing van het medische apparaat te voorkomen.
- \* Gebruik uitsluitend een stroomadapter die voldoet aan de vereisten van het product. Dit niet opvolgen kan leiden tot gevaarlijke situaties.

Opmerking - Alle producten zijn onderworpen aan wijzigingen zonder enige aankondiging. Fouten en omissies in de gebruiksaanwijzing voorbehouden.

ALLE RECHTEN VOORBEHOUDEN, AUTEURSRECHT DENVER ELECTRONICS A/S

  
denver-electronics.com



Elektrische en elektronische apparatuur bevat materialen, componenten en stoffen die schadelijk kunnen zijn voor uw gezondheid en het milieu, als de afvalproducten (afgedankte elektrische en elektronische apparatuur) niet correct worden verwerkt.

Elektrische en elektronische apparatuur is gemarkeerd met het doorgekruiste vuilnisbaksymbool, zoals hierboven afgebeeld. Dit symbool betekent dat elektrische en elektronische apparatuur niet mag worden afgevoerd met ander huishoudelijk afval, maar afzonderlijk moet worden afgevoerd.

Alle plaatsen hebben specifieke inzamelpunten, waar elektrische of elektronische apparatuur kosteloos kan worden ingeleverd bij recyclestations of andere inzamellocaties. In bepaalde gevallen kan het afval ook aan huis worden opgehaald. Aanvullende informatie kan worden verkregen bij de technische afdeling van uw gemeente.

Hierbij verklaar ik, Inter Sales A/S, dat het type radioapparatuur CPQ-10K conform is met Richtlijn 2014/53/EU. De volledige tekst van de EU-conformiteitsverklaring kan worden geraadpleegd op het volgende internetadres: [www.denver-electronics.com](http://www.denver-electronics.com) en klik vervolgens op het zoekpictogram op de bovenste regel van de website. Type het modelnummer: CPQ-10K. Ga nu naar de productpagina en de RED-richtlijn is te vinden onder downloads/andere downloads..  
Bedrijfsfrequentiebereik: 110-205kHz  
Maximaal uitgangsvermogen: 10W

DENVER ELECTRONICS A/S  
Omega 5A, Soefften  
DK-8382 Hinnerup  
Denemarken  
[www.facebook.com/denverelectronics](http://www.facebook.com/denverelectronics)

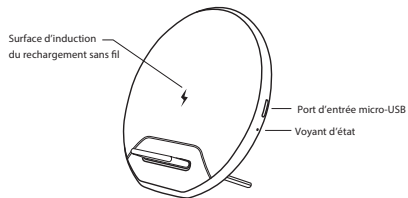
## Consignes de sécurité

Lisez attentivement les consignes de sécurité avant d'utiliser le produit pour la première fois et conservez-les pour référence ultérieure.

- 1.Ce produit n'est pas un jouet. Maintenez-le hors de portée des enfants.
- 2.Gardez le produit hors de la portée des enfants et des animaux de compagnie pour éviter qu'ils le mordent et les avalent.
- 3.La température de fonctionnement et de rangement du produit est comprise entre 0 et 40 degrés Celsius. Une température inférieure ou supérieure peut affecter le fonctionnement.
- 4.N'ouvrez jamais le produit. Toucher les pièces électriques à l'intérieur peut provoquer une décharge électrique. Les réparations ou l'entretien doivent toujours être effectués par du personnel qualifié.
- 5.N'exposez pas l'appareil à la chaleur, l'eau, l'humidité et la lumière directe du soleil !
- 6.L'unité n'est pas étanche. Si de l'eau ou des objets pénètrent dans l'unité, cela peut causer un incendie ou une électrocution. Si de l'eau ou un objet pénètre dans l'unité, cessez immédiatement l'utilisation.

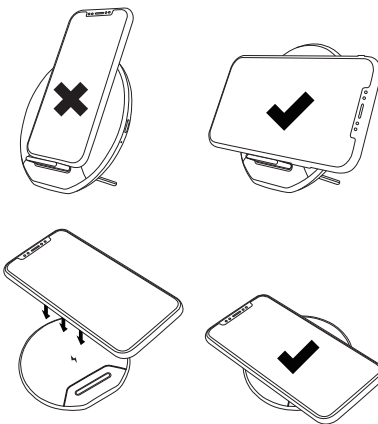
## 2 Descriptif du produit

### 2.1 Aspect du produit



Présentation du voyant d'état	
Indication de l'état	Clignotement
Sous tension	Bleu, rouge puis éteint
Veille	Éteint
Chargement en cours	Bleu allumé
Anormal	Clignotement rouge
Chargement terminé	Bleu éteint

### 2.2 Chargement sans fil des appareils numériques



## 3 Remarque

- \* Ne placez pas l'appareil trop près d'une carte magnétique dotée d'une bande magnétique ou d'une puce (carte d'identité, carte bancaire, etc.) pour éviter toute défaillance magnétique.
- \* Ne placez pas de coques métalliques ou des métaux sur la station de chargement sans fil.
- \* Évitez de cogner fortement et de heurter cet appareil.
- \* Cet appareil est un produit électronique de haute précision. Ne le démontez ni ne le modifiez.
- \* Évitez de l'utiliser dans les environnements suivants : température élevée, faible pression d'air, humidité, poussière excessive, champ magnétique fort et exposition prolongée au soleil. Nous vous recommandons d'utiliser cet appareil à une altitude inférieure à 3 000 mètres, de 0 à +35 °C et de 5 à 95 % d'humidité relative.
- \* L'appareil ne doit pas être exposé à l'eau et aux éclaboussures ou gouttes d'eau. Les accessoires de l'appareil ne doivent pas être placés à côté d'objets contenant des liquides, tels que des tasses.
- \* Veuillez laisser au moins 20 cm entre les implants médicaux (stimulateur cardiaque, implant cochléaire, etc.) et la station de charge sans fil pour éviter toute interférence potentielle avec le dispositif médical.
- \* Utilisez uniquement un adaptateur d'alimentation répondant aux exigences de l'appareil. Le non-respect des consignes peut être source de danger.

Remarque - Tous les produits sont susceptibles d'être modifiés sans préavis. Ce document est établi sous toute réserve d'erreur et d'omission.

TOUS DROITS RÉSERVÉS, COPYRIGHT DENVER ELECTRONICS A/S

  
denver-electronics.com



Les équipements électriques et électroniques contiennent des matériaux, composants et substances qui peuvent nuire à votre santé et à l'environnement si ces déchets (appareils électriques et électroniques) ne sont pas traités de façon appropriée.

Les équipements électriques et électroniques sont marqués du symbole d'une poubelle barrée, comme illustré ci-dessus. Ce symbole indique que les appareils électriques et électroniques doivent être triés et jetés séparément des ordures ménagères.

Toutes les municipalités disposent de points de collecte dans lesquels les appareils électriques et électroniques peuvent être déposés sans frais en vue de leur recyclage, ou offrent des services de ramassage des déchets. Vous pouvez obtenir des informations supplémentaires auprès des services de votre municipalité.

Par la présente, Inter Sales A/S déclare que l'équipement radio de type CPQ-10K est conforme à la directive 2014/53/UE. Le texte intégral de la déclaration de conformité UE est disponible à l'adresse Internet suivante : [www.denver-electronics.com](http://www.denver-electronics.com), et cliquez sur l'icône de recherche située en haut de la page. Numéro de modèle : CPQ-10K. Entrez dans la page produit, la directive RED se trouve dans Téléchargements/Autres téléchargements. Plage de fréquence de fonctionnement : 110-205kHz  
Puissance de sortie maximale : 10W

DENVER ELECTRONICS A/S  
Omega 5A, Soeften  
DK-8382 Hinnerup  
Danemark  
[www.facebook.com/denverelectronics](http://www.facebook.com/denverelectronics)

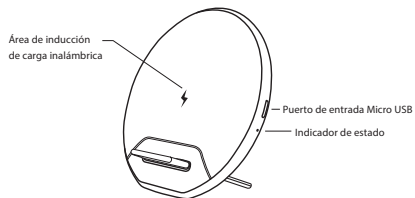
## Información sobre seguridad

Lea detenidamente estas instrucciones de seguridad antes de usar el producto por primera vez y guarde las instrucciones como referencia futura.

1. Este producto no es un juguete. Manténgalo fuera del alcance de los niños.
2. Mantenga el producto fuera del alcance de los niños y mascotas para evitar que lo mastiquen o se lo traguen.
3. La temperatura de almacenamiento y de funcionamiento del producto es de 0 grados Celsius a 40 grados Celsius. Una temperatura superior o inferior a esta puede afectar al funcionamiento.
4. Nunca abra el producto. Tocar las partes electrónicas del interior puede provocar una descarga eléctrica. Las reparaciones o el mantenimiento debe realizarlo únicamente personal cualificado.
5. No la exponga al calor, agua, humedad o luz solar directa!
6. La unidad no es impermeable. Si entra en la unidad agua o un objeto extraño, se puede provocar que haya un incendio o una descarga eléctrica. Si entra en la unidad agua o un objeto extraño, detenga su uso inmediatamente.

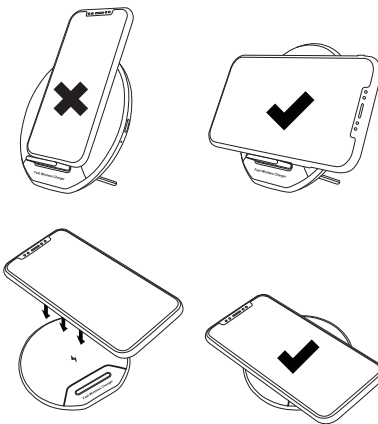
## 2 Descripción del producto

### 2.1 Apariencia del producto



Introducción al indicador de estado	
Indicación de estado	Estado de parpadeo
Encendido	Azul y rojo encendidos y después apagados
En espera	Estado desconectado
Cargando	Azul encendido
Anormal	Rojo parpadeando
Carga completa	Azul apagado

### 2.2 Carga inalámbrica de dispositivos digitales



## 3 Notas

- \* No coloque el dispositivo demasiado cerca de una tarjeta magnética con una banda o chip magnético (tarjeta de identidad, tarjeta bancaria, etc.) para evitar daños magnéticos.
- \* No coloque metales o carcasas metálicas en el puerto de carga inalámbrica.
- \* Evite los golpes y colisiones fuertes con este producto.
- \* Este producto es un producto electrónico de alta precisión. No lo desmonte o modifique.
- \* Evite usar el producto en los siguientes entornos: altas temperaturas, baja presión del aire, humedad, polvo excesivo, Fuertes campos magnéticos y una exposición prolongada al sol. Recomendamos usar este producto a una altura inferior a 3.000 metros, a una temperatura entre 0°C y +35°C y con una humedad relativa de 5 % a 95 %.
- \* No se debe exponer el producto al agua ni a salpicaduras ni goteos de agua. No se deben colocar los accesorios del producto cerca de artículos llenos de líquidos, como copas.
- \* Mantenga al menos 20 cm entre implantes médicos (marcapasos, implantes cocleares, etc.) y el puerto de carga inalámbrica para evitar una interferencia potencial con el dispositivo médico.
- \* Use únicamente un adaptador de alimentación que cumpla con las exigencias del producto. El no cumplimiento puede causar peligros.

Aviso: - Todos los productos pueden estar sujetos a cambios técnicos sin previo aviso. Además, nos reservamos el derecho de corregir errores y omisiones en el manual.

TODOS LOS DERECHOS RESERVADOS, COPYRIGHT DENVER ELECTRONICS A/S

  
denver-electronics.com



Los equipos eléctricos y electrónicos contienen materiales, componentes y sustancias que pueden ser nocivos para su salud y el medioambiente si no se maneja correctamente el material de desecho (equipo eléctrico y electrónico desechado).

Los equipos eléctricos y electrónicos aparecen marcados con un símbolo de cubo de basura tachado; véase arriba. Este símbolo significa que los equipos eléctricos y electrónicos no deben eliminarse con el resto de residuos domésticos, sino que deben eliminarse de forma separada.

Todas las ciudades disponen de puntos de recogida establecidos, donde bien se puede enviar los equipos eléctricos y electrónicos de forma gratuita en las estaciones de reciclaje u otros puntos de reciclaje, o que se le recojan de sus domicilios. Puede obtener información adicional en el departamento técnico de su ciudad.

Por la presente, Inter Sales A/S declara que el tipo de equipo de radio CPQ-10K cumple con la Directiva 2014/53/UE. El texto completo de la declaración de conformidad de la UE está disponible en la siguiente dirección de Internet: [www.denver-electronics.com](http://www.denver-electronics.com) y posteriormente busque el ICONO situado en la línea superior de la página. Escriba el número de modelo: CPQ-10K. Ahora entre en la página del producto y la directiva RED se encuentra bajo descargas/otras descargas.  
Rango de funcionamiento del alcance de frecuencia: 110-205kHz  
Potencia de salida máxima: 10W

DENVER ELECTRONICS A/S  
Omega 5A, Soeften  
DK-8382 Hinnerup  
Dinamarca  
[www.facebook.com/denverelectronics](http://www.facebook.com/denverelectronics)



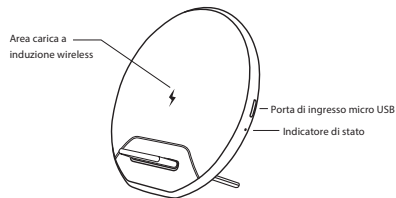
## Informazioni sulla sicurezza

Leggere attentamente le istruzioni di sicurezza prima di utilizzare il prodotto per la prima volta. Conservare le istruzioni per riferimento futuro.

1. Questo prodotto non è un giocattolo. Tenerlo fuori dalla portata dei bambini.
2. Tenere il prodotto fuori dalla portata dei bambini e degli animali domestici per evitare che venga masticato o ingerito.
3. La temperatura di esercizio e stoccaggio del prodotto va da 0 gradi Celsius a 40 gradi Celsius. Temperature inferiori o superiori potrebbero comprometterne il funzionamento.
4. Non aprire mai il prodotto. Il contatto con i componenti elettronici interni può provocare una scossa elettrica. Le riparazioni o la manutenzione devono essere eseguite solo da personale qualificato.
5. Non esporre a fonti di calore, acqua, umidità o luce solare diretta!
6. L'unità non è resistente all'acqua. In caso di penetrazione di copri estranei o di acqua all'interno dell'unità, sussiste il pericolo di incendio o di scossa elettrica. In caso di penetrazione di corpi estranei o di acqua all'interno dell'unità, interrompere immediatamente l'utilizzo.

## 2 Descrizione del prodotto

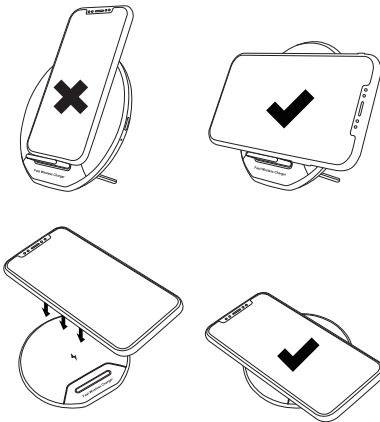
### 2.1 Aspetto del prodotto



#### Introduzione all'indicatore di stato

Indicatore di stato	Stato lampeggiante
Accensione	Blu e rosso all'accensione poi spento
Standby	Stato spento
Ricarica	Blu acceso
Anomalia	Rosso lampeggiante
Carica completa	Blu spento

### 2.2 Ricarica wireless dei dispositivi digitali



## 3 Nota

- \* Non posizionare il dispositivo troppo vicino alle carte con banda magnetica o chip (carte d'identità, carte bancarie, ecc.) per evitare anomalie.
- \* Non posizionare parti metalliche sulla stazione di ricarica wireless.
- \* Evitare colpi e collisioni con il prodotto.
- \* Questo è un prodotto elettronico di alta precisione. Non smontare o modificare.
- \* Evitare di utilizzare il prodotto nelle seguenti condizioni: alta temperatura, bassa pressione dell'aria, umidità, polvere eccessiva, campi magnetici forti ed esposizione prolungata al sole. Si consiglia di utilizzare questo prodotto ad un'altitudine inferiore a 3.000 metri, da 0 °C a +35 °C e dal 5% a 95% di umidità relativa.
- \* Il prodotto non deve essere esposto a spruzzi o gocciolamenti di acqua. Gli accessori del prodotto non devono essere collocati accanto a oggetti pieni di liquidi, come tazze.
- \* Mantenere almeno 20 cm tra gli impianti medici (pacemaker, protesi cocleari, ecc.) e la stazione di ricarica wireless per evitare potenziali interferenze.
- \* Utilizzare solo un adattatore di alimentazione che soddisfi i requisiti del prodotto. La mancata osservanza può causare situazioni di pericolo.

Nota: tutti i prodotti sono soggetti a modifiche senza preavviso. Ci riserviamo il diritto di correggere errori e omissioni nel manuale. TUTTI I DIRITTI RISERVATI, COPYRIGHT DENVER ELECTRONICS A/S

  
denver-electronics.com



Le apparecchiature elettriche ed elettroniche contengono materiali, componenti e sostanze che possono essere pericolosi per la salute e per l'ambiente qualora gli elementi di scarto (componenti elettrici ed elettronici da smaltire) non venissero gestiti correttamente.

Le apparecchiature elettriche ed elettroniche sono contrassegnate dal simbolo di un cestino sbarrato, visibile sopra. Questo simbolo significa che le apparecchiature elettriche ed elettroniche non devono essere smaltite con gli altri rifiuti domestici, ma devono essere oggetto di raccolta separata.

Tutte le città hanno stabilito servizi di raccolta porta a porta, punti di raccolta e altri servizi che permettono di conferire gratuitamente le apparecchiature elettriche ed elettroniche alle stazioni di riciclaggio. Ulteriori informazioni sono disponibili presso l'ufficio tecnico municipale.

Con la presente, Inter Sales A/S dichiara che il dispositivo radio tipo CPQ-10K è conforme alla Direttiva 2014/53/UE. Il testo completo della dichiarazione di conformità EU è disponibile al seguente indirizzo Internet: [www.denver-electronics.com](http://www.denver-electronics.com) quindi fare clic sull'icona di ricerca nella parte superiore del sito Web. Scrivere il numero di modello: CPQ-10K. A questo punto accedere alla pagina del prodotto: la direttiva RED si trova nella sezione download/altri download.

Intervallo di frequenze operative: 110-205kHz  
Potenza massima in uscita: 10W

DENVER ELECTRONICS A/S  
Omega 5A, Soeften  
DK-8382 Hinnerup  
Danimarca  
[www.facebook.com/denverelectronics](http://www.facebook.com/denverelectronics)

ITA 5

ITA 1

ITA 2

ITA 3

ITA 4

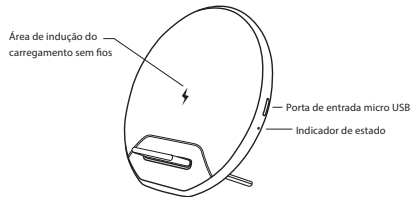
## Informação de Segurança

Leia atentamente as instruções de segurança antes de utilizar o produto pela primeira vez e guarde-as para referência futura.

1. Este produto não é um brinquedo. Mantenha-o afastado do alcance das crianças.
2. Mantenha o produto fora do alcance das crianças e de animais de estimação, para evitar ingestão ou que roam.
3. A temperatura de funcionamento e de armazenamento é entre 0 graus Celsius e 40 graus Celsius. Abaixo e acima destas temperaturas poderá afetar a função.
4. Nunca abra o produto. Tocar nas partes elétricas no interior poderá causar choque elétrico. As reparações ou manutenções apenas devem ser realizadas por pessoal qualificado.
5. Não expor a calor, água, humidade ou luz solar direta!
6. A unidade não é à prova de água. Se entrar água ou objetos estranhos na unidade, poderá resultar em fogo ou choque elétrico. Se entrar água ou um objeto estranho na unidade, pare imediatamente de a usar.

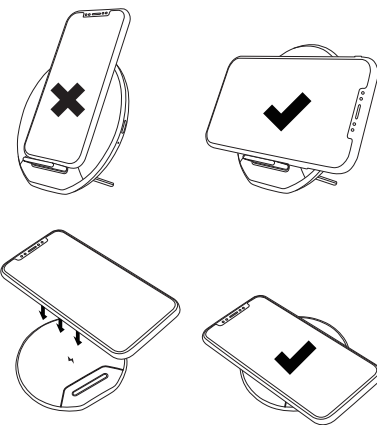
## 2 Descrição do produto

### 2.1 Aspeto do produto



Introdução ao indicador de estado	
Indicador de estado	Estado da intermitência
Ligar	Azul e vermelho e, em seguida, desligado
Em espera	Estado desligado
Carregamento	Azul ligado
Anormal	Intermitência a azul
Carga completa	Azul desligado

### 2.2 Carregamento sem fios de dispositivos digitais



## 3 Notas

- \* Não coloque o dispositivo demasiado perto de um cartão magnético com uma faixa magnética ou um chip (cartão de identificação, cartão bancário, etc.) para evitar a falha magnética.
- \* Não coloque metal ou invólucros metálicos em cima da base de carregamento sem fios.
- \* Evite pancadas e colisões no produto.
- \* Este produto é um produto de elevada precisão eletrónica. Não desmontar nem modificar.
- \* Evite utilizar o produto nos seguintes ambientes: temperatura elevada, baixa pressão do ar, humidade, excesso de poeiras, campo magnético forte e exposição ao sol prolongada. Recomendamos utilizar este produto a uma altitude inferior a 3 000 metros, entre 0 °C e +35 °C e com humidade relativa entre 5% e 95%.
- \* O produto não deve ser exposto a água e a salpicos ou pingos de água. Os acessórios do produto não devem ser colocados junto a itens cheios com líquidos, tais como copos.
- \* Mantenha um mínimo de 20 cm entre implantes médicos (pacemaker, implante coclear, etc.) e a base de carregamento sem fios para evitar potenciais interferências com o dispositivo médico.
- \* Apenas utilize um adaptador de alimentação que cumpra os requisitos do produto. A inobservância poderá causar perigo.

Ter em atenção - Todos os produtos estão sujeitos a alteração sem aviso prévio. Aceitamos com reserva erros e omissões no manual.

TODOS OS DIREITOS RESERVADOS, COPYRIGHT DENVER ELECTRONICS A/S

  
denver-electronics.com



O equipamento elétrico e eletrónico contém materiais, componentes e substâncias que podem ser perigosas para a sua saúde e para o ambiente, se o material usado (equipamentos elétricos e eletrónicos eliminados) não for processado corretamente.

O equipamento elétrico e eletrónico está marcado com um caixote do lixo com um X, como mostrado acima. Este símbolo significa que o equipamento elétrico e eletrónico não deve ser eliminado em conjunto com outros resíduos domésticos, mas deve ser eliminado separadamente.

Todas as cidades têm pontos de recolha instalados, nos quais o equipamento elétrico e eletrónico tanto pode ser submetido sem custos a estações de reciclagem e outros locais de recolha, como ser recolhido na própria residência. O departamento técnico da sua cidade disponibiliza informações adicionais em relação a isto.

Pelo presente, Inter Sales A/S declara que o tipo de equipamento de rádio CPQ-10K está em conformidade com a Diretiva 2014/53/UE. O texto integral da declaração de conformidade UE está disponível no seguinte endereço de Internet: [www.denver-electronics.com](http://www.denver-electronics.com) e, em seguida, clicar no ÍCONE de pesquisa na linha superior do sítio web. Escrever o número do modelo: CPQ-10K. Agora, entrar na página do produto e a diretiva relativa aos equipamentos de rádio encontra-se em transferências/outras transferências. Alcance da frequência de funcionamento: 110-205kHz Potência de saída máxima: 10W

DENVER ELECTRONICS A/S  
Omega 5A, Soefften  
DK-8382 Hinnerup  
Dinamarca  
[www.facebook.com/denverelectronics](http://www.facebook.com/denverelectronics)

## 1 Parâmetros Técnicos

### 1.1 Especificações

Nomes do Produto:	Carregador sem fios
Parâmetros de entrada:	5 V/2,0 A (MÁX) 9 V/1,8 A (MÁX)
Parâmetros de saída:	10 W
Frequência de carregamento:	110-205 kHz
Distância de sensibilidade do carregamento:	≤10 mm
Modelos aplicáveis:	Modelos da que suportam o carregamento sem fios.

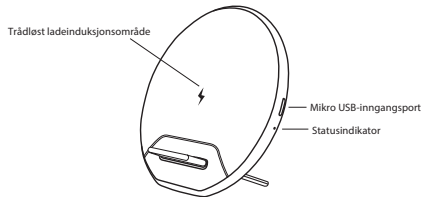
## Sikkerhetsinformasjon

Les sikkerhetsinstruksjonene grundig før produktet brukes for første gang. Behold instruksjonene for fremtidig referanse.

1. Produktet er ikke et leketøy. Oppbevares utilgjengelig for barn.
2. Hold produktet utenfor rekkevidden til barn og dyr, for å unngå tygging og svelging.
3. Produktets betjenings- og oppbevaringstemperatur er fra 0 grader celsius til 40 grader celsius. Bruk under og over denne temperaturen kan påvirke funksjonaliteten.
4. Produktet skal aldri åpnes. Berøring av elektronikken på innsiden kan forårsake elektrisk støt. Reparasjon eller service må kun utføres av kvalifisert personell.
5. Ikke utsett produktet for varme, vann, fuktighet eller direkte sollys!
6. Enheten er ikke vanntett. Dersom vann eller fremmedobjekter kommer inn i enheten, kan dette forårsake brann eller elektrisk støt. Stopp bruken umiddelbart dersom vann eller fremmedobjekter kommer inn i enheten.

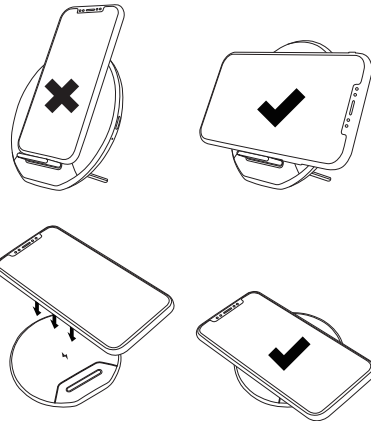
## 2 Produktbeskrivelse

### 2.1 Produktdesign



Introduksjon til statusindikatoren	
Statusindikasjon	Blinkestatus
Slå på	Blå og rød på, deretter av
Standby	Av-status
Lading	Blå på
Unormalt	Rød blinker
Fullt ladet	Blå av

### 2.2 Trådløs lading av digitale enheter



## 3 Merknader

- \* Ikke plasser enheten for nærme et magnetkort med en magnetisk stripe eller chip (ID-kort, bankkort osv.) for å unngå magnetiske feil.
- \* Ikke plasser metall eller metallhyller på den trådløse ladedokkingen.
- \* Unngå sterke slag og kollisjoner med dette produktet.
- \* Dette produktet er et elektronisk høypresisjonsprodukt. Ikke demonter eller modifier.
- \* Unngå å bruke produktet i følgende miljøer: høy temperatur, lavt lufttrykk, luftfuktighet, svært støvete, sterke magnetiske felt og forlenget eksponering for solen. Vi anbefaler at dette produktet benyttes i en høyde under 3 000 meter, 0 °C til +35 °C og 5 % til 95 % relativ luftfuktighet.
- \* Produktet må ikke eksponeres for vann, sprut eller dryppende vann. Produkttilbehøret må ikke plasseres nærme enheter fylt med væsker, slik som kopper.
- \* Oppretthold minst 20 cm avstand mellom medisinske implantater (pacemaker, cochleaimplantat osv) og den trådløse ladedokkingen, for å unngå potensiell forstyrrelse med den medisinske enheten.
- \* Bruk kun en strømadapter som oppfyller produktets krav. Manglende overholdelse kan forårsake fare.

Vennligst merk at vi kan gjøre endringer på alle våre produkter uten forvarsel. Vi tar forbehold om eventuelle feil og mangler i denne manualen.

MED ENERETT, OPPHAVSRETT DENVER ELECTRONICS A/S

  
denver-electronics.com



Elektrisk og elektronisk utstyr inneholder materialer, komponenter og stoffer som kan være farlig for din helse og for miljøet, hvis materialet (kassert elektrisk og elektronisk utstyr) ikke håndteres riktig.

Elektrisk og elektronisk utstyr er merket med en søppelbøtte med kryss over, som vist ovenfor. Dette symbolet betyr at elektrisk og elektronisk utstyr ikke må kastes sammen med annet husholdningsavfall, men skal avhendes separat.

Alle byer har opprettet innsamlingspunkter, hvor elektrisk og elektronisk utstyr kan enten leveres inn gratis på resirkuleringsstasjoner og innsamlingspunkter, eller samles inn fra husholdninger. Du kan få mer informasjon fra de lokale myndighetene i byen din.

Hermed erklærer Inter Sales A/S at radioutstyrstypen CPQ-10K er i overensstemmelse med direktivet 2014/53/EU. EU-overensstemmelseserklæringens fulle tekst kan man finne på følgende internetadresse: [www.denver-electronics.com](http://www.denver-electronics.com), og klikk deretter på søkeikonet øverst på nettsiden. Tast inn modellnummeret: CPQ-10K. Gå deretter til produksiden, så finner du RED-direktivet under nedlastinger/andre nedlastinger. Operativt frekvensområde: 110-205kHz Maks. utgangseffekt: 10W

DENVER ELECTRONICS A/S  
Omega 5A, Soefften  
DK-8382 Hinnerup  
Danmark  
[www.facebook.com/denverelectronics](http://www.facebook.com/denverelectronics)

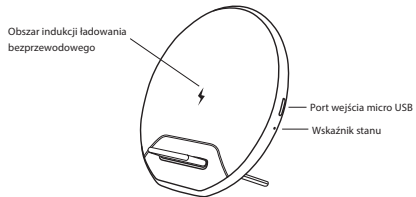
## Zasady bezpieczeństwa

Przed pierwszym użyciem produktu należy przeczytać uważnie instrukcje dot. bezpieczeństwa i zachować je do wykorzystania w przyszłości.

1. Produkt nie jest zabawką. Przechowywać w miejscu niedostępnym dla dzieci.
2. Przechowywać produkt z dala od dzieci i zwierząt, aby zapobiec pogryzieniu i połknięciu.
3. Temperatura pracy i przechowywania produktu wynosi od 0 stopni do 40 stopni Celsjusza. Temperatury niższe lub wyższe niż powyższe mogą wpływać na działanie urządzenia.
4. Nigdy nie otwierać produktu. Dotknięcie podzespołów wewnętrznych może spowodować porażenie prądem. Naprawy lub czynności serwisowe powinny być wykonywane tylko przez wykwalifikowany personel.
5. Nie narażać na działanie wysokich temperatur, wody, wilgoci i promieni słonecznych!
6. Urządzenie nie jest wodoodporne. W przypadku kontaktu urządzenia z wodą lub ciałami obcymi może dojść do powstania pożaru lub porażenia prądem. W przypadku kontaktu urządzenia z wodą lub ciałami obcymi natychmiast zaprzestać korzystania z urządzenia.

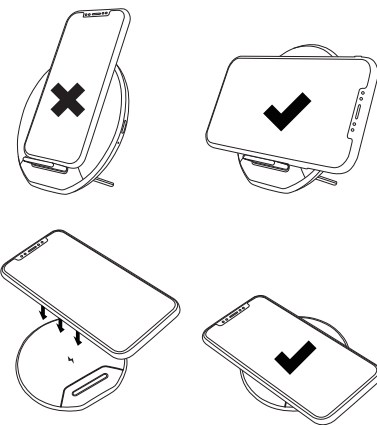
## 2 Opis produktu

### 2.1 Wygląd produktu



Wprowadzenie wskaźnika stanu	
Wskazanie stanu	Stan migania
Włączenie zasilania	Niebieski i czerwony włączone, a następnie wyłączone
Stan gotowości	Stan wyłączenia
Ładowanie	Niebieski włączony
Nieprawidłowe	Czerwony migający
Pełne naładowanie	Niebieski wyłączony

### 2.2 Bezprzewodowe ładowanie urządzeń cyfrowych



## 3 Uwagi

- \* Nie należy umieszczać urządzenia zbyt blisko kart magnetycznych z paskiem lub chipem (dowód osobisty, karta bankowa itp.), aby uniknąć uszkodzenia paska magnetycznego.
- \* Nie należy umieszczać metalowych obudów na stacji dokującej do ładowania bezprzewodowego.
- \* Należy unikać silnych uderzeń i zderzeń z tym produktem.
- \* Ten produkt jest wysoce precyzyjnym produktem elektronicznym. Nie rozmontowywać ani nie modyfikować.
- \* Unikać używania produktu w następujących środowiskach: wysoka temperatura, niskie ciśnienie powietrza, wilgoć, nadmierne zapylenie, silne pole magnetyczne i długotrwałe wystawienie na działanie promieni słonecznych. Zalecamy używanie tego produktu na wysokości poniżej 3000 metrów, w temperaturze od 0°C do +35°C i przy wilgotności względnej od 5% do 95%.
- \* Produkt nie powinien być narażony na działanie wody oraz rozpryskującej się lub kapiącej cieczy. Wyposażenia dodatkowego do tego produktu nie należy umieszczać obok przedmiotów wypełnionych płynami, czyli np. obok kubków.
- \* Należy zachować co najmniej 20 cm odstępu pomiędzy implantami medycznymi (rozrusznik serca, implant ślimakowy itp.) a stacją dokującą do ładowania bezprzewodowego, aby uniknąć potencjalnych zakłóceń pracy urządzeń medycznych.
- \* Należy używać wyłącznie zasilacza spełniającego wymagania produktu. Nieprzestrzeganie tej zasady może stworzyć niebezpieczeństwo.

Uwaga: wszystkie produkty mogą zostać zmienione bez uprzedzenia. Zastrzegamy sobie prawo do błędów i pomyłek w tym podręczniku.  
WSZELKIE PRAWA ZASTRZEŻONE. COPYRIGHT DENVER ELECTRONICS A/S

  
denver-electronics.com



Sprzęt elektryczny i elektroniczny zawiera materiały, elementy oraz substancje, które mogą być niebezpieczne dla zdrowia i środowiska, jeśli materiał odpadowy (wyrzucony sprzęt elektryczny, elektroniczny) nie są właściwie potraktowane.

Sprzęt elektryczny i elektroniczny z baterie oznaczone są przekreślonym symbolem śmietnika, patrz wyżej. Ten symbol oznacza, że sprzęt elektryczny i elektroniczny nie powinien być wyrzucany z innymi odpadami domowymi, ale powinien być usuwany oddzielnie.

Wszystkie miasta mają ustalone miejsca zbiórki sprzętu elektrycznego i elektronicznego, gdzie można go bezpłatnie oddać w stacjach recyklingu i innych miejscach zbiórki lub zlecić jego odbiór z gospodarstw domowych. Dodatkowe informacje dostępne są w urzędzie odpowiedzialnym za usuwanie odpadów.

Firma Inter Sales A/S niniejszym deklaruje, że sprzęt radiowy typu CPQ-10K jest zgodny z dyrektywą 2014/53/EU. Pełny tekst deklaracji zgodności UE jest dostępny pod następującym adresem internetowym: [www.denver-electronics.com](http://www.denver-electronics.com). Kliknij IKONĘ wyszukiwania na górze strony. Należy wprowadzić numer modelu: CPQ-10K. Następnie należy wyświetlić stronę produktu. Dyrektywa dotycząca sprzętu radiowego powinna znajdować się w sekcji plików do pobrania. Zakres częstotliwości pracy: 110-205kHz  
Maks. moc wyjściowa: 10W

DENVER ELECTRONICS A/S  
Omega 5A, Soeften  
DK-8382 Hinnerup  
Dania  
[www.facebook.com/denverelectronics](http://www.facebook.com/denverelectronics)

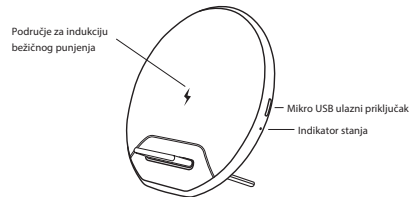
## Sigurnosne informacije

Prije prvog korištenja proizvoda pažljivo pročitajte sigurnosne upute te ih sačuvajte za ubuduće.

- 1.Ovaj proizvod nije igračka. Držite ga izvan dohvata djece.
- 2.Proizvod držite izvan dohvata djece i kućnih ljubimaca kako ih ne bi žvakali ili progutali.
- 3.Radna temperatura proizvoda i temperatura skladištenja iznosi od 0 do 40 °C. Temperature niže ili više od ovih mogu utjecati na ispravan rad.
- 4.Nikada ne otvarajte proizvod. Dodirivanje električnih spojeva unutar uređaja može izazvati električni udar. Popravke ili održavanje uređaja treba izvoditi isključivo kvalificirano osoblje.
- 5.Ne izlažite ga toplini, vodi, vlazi i direktnoj sunčevoj svjetlosti!
- 6.Uređaj nije vodonepropusan. Ako voda ili strani predmeti dospiju u uređaj, to može dovesti do požara ili električnog udara. Ako voda ili strani predmet dospiju u uređaj, odmah prekinite uporabu.

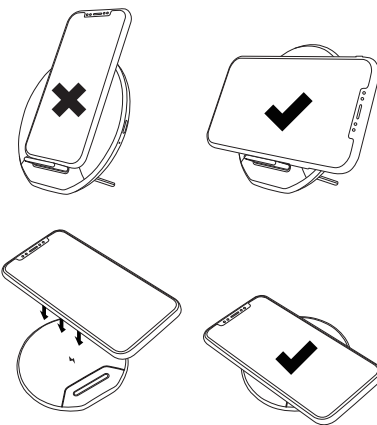
## 2 Opis proizvoda

### 2.1 Izgled proizvoda



Uvod u indikator stanja	
Indikator stanja	Stanje treptanja
Uključivanje	Plava i crvena uključena, a zatim isključena
Stanje pripravnosti	Isključeno stanje
Punjenje	Plava uključena
Nenormalno	Crvena trepti
Potpuno napunjeno	Plava isključena

### 2.2 Bežično punjenje digitalnih uređaja



## 3 Napomene

- \* Nemojte postavljati uređaj preblizu magnetskoj kartici s magnetskom trakom ili čipom (ID kartica, bankovna kartica itd.) da biste izbjegli kvar magnetskog uređaja.
- \* Nemojte postavljati metal ili metalna kućišta na priključnu stanicu za bežično punjenje.
- \* Izbjegavajte snažne udarce i udare ovog proizvoda.
- \* Ovo je precizan električni proizvod. Nemojte rastavljati ili mijenjati.
- \* Nemojte koristiti proizvod u sljedećim okruženjima: visoke temperature, niskog tlaka zraka, vlažnosti, pretjerane prašine, snažnog magnetskog polja i produljene izloženosti sunčevoj svjetlosti. Preporučujemo korištenje ovog proizvoda na nadmorskim visinama ispod 3.000 metara, 0 °C do +35 °C i pri relativnoj vlažnosti od 5 % do 95 %.
- \* Proizvod se ne smije izlagati vodi i prskanju ili kapanju vode. Pribor proizvoda ne bi trebalo postavljati pored predmeta punjenih tekućinom, poput čaša.
- \* Održavajte razmak od najmanje 20 cm između medicinskih implantata (pejsmejkera, umjetnih pužnica itd.) i priključne stanice za bežično punjenje da biste izbjegli potencijalne smetnje na medicinskom uređaju.
- \* Koristite samo adapter napajanja koji zadovoljava zahtjeve za proizvod. Nepridržavanje može uzrokovati opasnost.

Imajte na umu – Svi proizvodi podložni su promjeni bez ikakve obavijesti. Ograđujemo se od pogrešaka i propusta u priručniku.

SVA PRAVA PRIDRŽANA, AUTORSKA PRAVA DENVER ELECTRONICS A/S

  
denver-electronics.com



Električna i elektronička oprema sadrži materijale, komponente i tvari koje mogu biti opasne po vaše zdravlje i okoliš ako se s otpadnim materijalom (odbačena električna i elektronička oprema) ne postupa na ispravan način.

Električna i elektronička oprema označena je simbolom prekrizane kante za otpatke, prikazanim gore. Ovaj simbol označava da električnu i elektroničku opremu i baterije ne treba odlagati s drugim kućnim otpadom, već ih treba odlagati odvojeno.

Svi gradovi imaju uspostavljene sabirne punktove gdje se električna i elektronička oprema i baterije mogu besplatno predati na postajama za reciklažu i drugim sabirnim mjestima ili ih prikupiti od domaćinstava. Dodatne informacije dostupne su u tehničkom odjelu vašeg grada.

Ovime, Inter Sales A/S izjavljuje da je radio oprema tipa CPQ-10K u skladu s Direktivom 2014/53/EU. Puni tekst EU izjave o sukladnosti dostupan je na sljedećoj Internetskoj adresi: [www.denver-electronics.com](http://www.denver-electronics.com), zatim kliknite IKONU za pretraživanje u gornjem retku mrežne stranice. Napišite broj modela: CPQ-10K. Unesite stranicu proizvoda, i CRVENA direktiva će se pojaviti ispod preuzimanja/ostalih preuzimanja.

Radni raspon frekvencije: 110-205kHz  
Max. Izlazna snaga: 10W

DENVER ELECTRONICS A/S  
Omega 5A, Soeften  
DK-8382 Hinnerup  
Danska  
[www.facebook.com/denverelectronics](http://www.facebook.com/denverelectronics)

## Contact

### Nordics

Headquarter  
INTER SALES A/S  
Omega 5A, Soeften  
DK-8382 Hinnerup  
Denmark

Phone: +45 86 22 51 00  
(Push "2" for support)

E-Mail  
For technical questions, please write to:  
[support@denver-electronics.com](mailto:support@denver-electronics.com)

For all other questions please write to:  
[intersales@intersales.eu](mailto:intersales@intersales.eu)

### Benelux/France

INTER SALES BENELUX B.V.  
Barwoutswaarder 13C+D  
3449 HE Woerden  
The Netherlands

Phone: +31 348 420 029

E-Mail: [support-nl@intersales.eu](mailto:support-nl@intersales.eu)

### Spain/Portugal

INTER SALES SPAIN S.A  
C/ Moscú, 1 Pol.Ind.Mas de Tous  
46185 La Pobla de Valibona  
Valencia (Spain)

Spain  
Phone: +34 960 046 883  
Mail: [serviciotecnico.denver@intersales.eu](mailto:serviciotecnico.denver@intersales.eu)

Portugal:  
Phone: +35 1255 240 294  
E-Mail: [denver.service@satfiel.com](mailto:denver.service@satfiel.com)

### Germany

Inter Sales GmbH Service  
Gutenbergstrasse 1  
94036 Passau

Phone: +49 851 379 369 40

E-Mail  
[service-germany@intersales.eu](mailto:service-germany@intersales.eu)

Fairfix GmbH  
Repair and service  
Rudolf-Diesel-Str. 3 TOR 2  
53859 Niederkassel

(for TV, E-Mobility/Hoverboards/Balanceboards,  
Smartphones & Tablets)

Tel.: +49 851 379 369 69  
E-Mail: [denver@fairfix.de](mailto:denver@fairfix.de)

### Austria

Lurf Premium Service GmbH  
Deutschstrasse 1  
1230 Wien

Phone: +43 1 904 3085  
E-Mail: [denver@lurfservice.at](mailto:denver@lurfservice.at)

If your country is not listed above,  
please write an email to  
[support@denver-electronics.com](mailto:support@denver-electronics.com)

  
INTER SALES A/S  
Omega 5A, Soeften  
DK-8382 Hinnerup  
Denmark

[denver-electronics.com](http://denver-electronics.com)

Version 1.0