



H.264
HEVC



HDMI



USB



DVBS-S2
SATELLITE RECEIVER

DVBS-207HD

With USB input for media playback

Catalog

User's Manual_DE	1
User's Manual_DK	11
User's Manual_EN	21
User's Manual_ES	31
User's Manual_FI	41
User's Manual_IT	51
User's Manual_NO	61
User's Manual_PT	71
User's Manual_SE	81

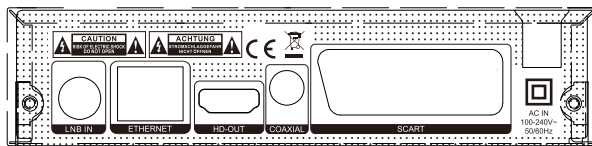
Sicherheitshinweise

Bitte lesen Sie die Sicherheitshinweise vor der ersten Verwendung des Produkts aufmerksam durch und bewahren Sie die Anleitung zum späteren Nachschlagen auf.

1. Dieses Produkt ist kein Spielzeug. Bewahren Sie das Produkt außerhalb der Reichweite von Kindern auf.
2. Warnung: Dieses Produkt enthält AAA-Batterien. Verwenden Sie nur AAA-Batterien für die Fernbedienung.
3. Bewahren Sie das Produkt und die Batterien außerhalb der Reichweite von Kindern und Haustieren auf, um Kauen und Verschlucken zu vermeiden.
4. Verwenden Sie niemals alte und neue Batterien oder verschiedene Batterietypen gleichzeitig. Nehmen Sie die Batterien heraus, wenn Sie das System für längere Zeit nicht verwenden. Überprüfen Sie die Polarität (+/-) der Batterien, wenn Sie sie in das Produkt einsetzen. Falsches Einsetzen kann eine Explosion verursachen.
5. Die Betriebs- und Lagertemperatur des Produkts liegt zwischen 0 und 40 °C. Eine Unter- oder Überschreitung dieser Temperatur kann die Funktion beeinträchtigen.
6. Verwenden Sie nur das Original-Netzteil, das mit dem Modell geliefert wird.
7. Öffnen Sie keinesfalls das Produkt: Das Gerät kann Teile mit tödlicher Spannung enthalten.
8. Reparatur- und Wartungsarbeiten dürfen nur von qualifiziertem Personal durchgeführt werden.
9. Bitte beachten Sie, dass die Ein/Aus-Taste auf der Fernbedienung das Gerät nur in den Standby-Modus versetzt.
10. Wird das Steckernetzteil als Trennvorrichtung verwendet, muss die Trennvorrichtung stets leicht zugänglich sein. Achten Sie darauf, dass die Trennvorrichtung stets leicht zugänglich ist.
11. Vor Hitze, Wasser, Feuchtigkeit und direkter Sonneneinstrahlung schützen!
12. Der Blitz im gleichseitigen Dreieck weist auf gefährliche Hochspannung im Gerät hin, die zu Stromschlag führen kann. Zur Vermeidung von Stromschlag Gerätegehäuse nicht öffnen. Es befinden sich keine vom Verbraucher wartbaren Teile im Innern des Geräts. Reparatur und Wartung nur durch Fachpersonal.

1 Vorder- und Rückseite

Ein/Aus



2 Fernbedienung



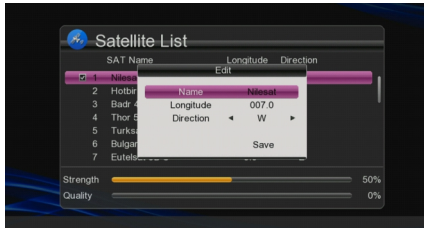
3 Installation

Satellitenliste

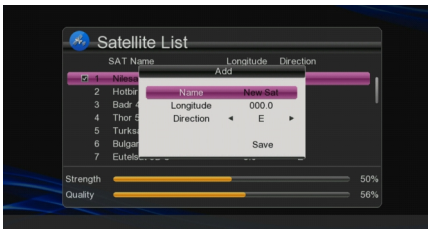
Wenn Sie das Menü „satellite list“ aufrufen, sehen Sie den folgenden Bildschirm:
(Mit [OK] wählen Sie den Satelliten.)



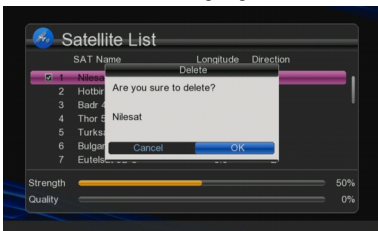
- 1 Drücken Sie die [gelbe] Farbtaste, um das Menü zur Bearbeitung des Satelliten aufzurufen. Sie können Namen, Längengrad und Ausrichtung des Satelliten bearbeiten.



- 2 Drücken Sie die [grüne] Farbtaste, um einen Satelliten hinzuzufügen.

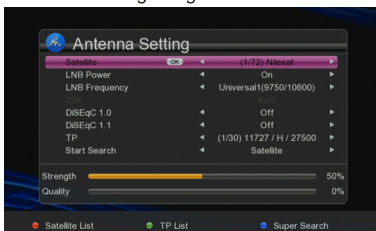


- 3 Drücken Sie die [rote] Farbtaste und Sie werden gefragt „Are you sure to delete?“. Wählen Sie zum Löschen des hervorgehobenen Satelliten „OK“. Wählen Sie zum Abbrechen des Vorgangs „Cancel“.



Antenneneinstellung

Drücken Sie zum Aufrufen des Menüs „Antenna Setting“ die OK-Taste. Der folgende Bildschirm wird angezeigt:



1. Satellite: Unter dieser Option können Sie mit den Tasten [Vol+/Vol-] zwischen Satelliten umschalten. Durch Drücken der Taste [OK] können Sie zur direkten Auswahl eine Liste der Satelliten aufrufen.
2. LNB Power: Unter dieser Option können Sie mit den Tasten [Vol+/Vol-] zwischen ON, 13V, 18V und OFF wählen.
3. LNB Frequency: Unter dieser Option können Sie mit den Tasten [Vol+/Vol-] zwischen den Parametern wählen. Die verfügbaren Optionen sind Universal1 (9750/10600)/Universal2(9750/10700)/Universal3(9750/10750)/OCS1(5150/5750)/OCS2(5750/5150)/5150/5750/5950/9750/10000/10600/10700/10750/11250/11300/Unicable/Unicable2.
4. 22K: Unter dieser Option können Sie mit den Tasten [Vol+/Vol-] zwischen ON und OFF wählen.
5. DiSEqC 1.0: Unter dieser Option können Sie mit den Tasten [Vol+/Vol-] zwischen den Optionen umschalten. Wählen Sie zwischen: OFF, Port 1-4.

6.DiSEqC 1.1: Unter dieser Option können Sie mit den Tasten [Vol+/Vol-] zwischen den Optionen umschalten. Wählen Sie zwischen: OFF, Port 1-16.

7.TP: Unter dieser Option können Sie mit den Tasten [Vol+/Vol-] zwischen TP-Formaten wählen.

8.Start Search: Unter dieser Option können Sie mit den Tasten [Vol+/Vol-] zwischen Satellite, Blind und TP wählen.

4.Hauptmenü

Drücken Sie [Menu] zum Aufrufen des Hauptmenüs, wie in der nachstehenden Abbildung dargestellt:



1.Drücken Sie zur Auswahl des Menüs die Tasten [Vol-/Vol+].

2.Drücken Sie zum Aufrufen von „Installation“ die Taste [OK]. Wenn Sperrsteuerung auf „On“ gesetzt ist, erscheint das Dialogfenster zur Passworteingabe.

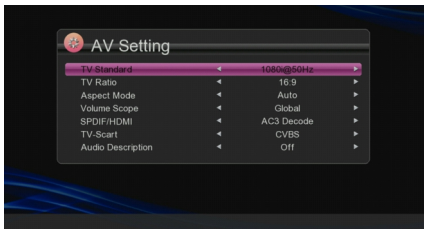
Das Standardpasswort lautet „000000“.

3.Drücken Sie die Pfeiltasten [Aufwärts/Abwärts], um einen Menüpunkt zu wählen.

5 Systemeinstellung

AV-Einstellung

Wenn Sie das Menü „AV Setting“ aufrufen, sehen Sie den folgenden Bildschirm:



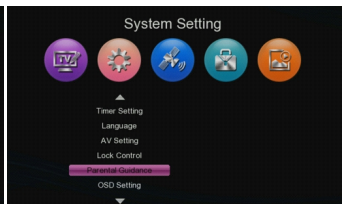
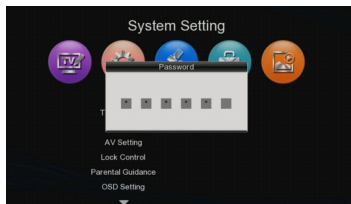
1. TV Standard dient dem Umschalten der vom System ausgegebenen Videoauflösung. Bewegen Sie die Hervorhebung darauf oder drücken Sie die Links- oder Rechtstaste, um der Reihe nach zwischen den Videoauflösungen Auto<->480i<->480p<->576i<->576p<->720@50Hz<->720@60Hz<->1080i@50Hz<->1080i@60Hz<->1080p@50Hz<->1080p@60Hz umzuschalten.
2. TV Ratio: Folgende Optionen stehen zur Verfügung: 16:9 und 4:3.
3. Bildformat dient dem Umschalten des Bildseitenverhältnisses. Folgende Optionen stehen zur Verfügung: Auto, Letter Box und Pan & Scan.
4. Volume Scope: Folgende Optionen stehen zur Verfügung: Global und Channel.
5. SPDIF/HDMI: Folgende Optionen stehen zur Verfügung: AC3 Decode, AC3 Bypass und AC3 Auto.
6. TV-Scart: Folgende Optionen stehen zur Verfügung: CVBS.
7. Audio Description: Folgende Optionen stehen zur Verfügung: Off und On.

Sperrsteuerung

1. Das Standard-Eingabepasswort ist „000000“.
2. Durch Einschalten von „Menu lock“ können Sie das Menu zur Senderbearbeitung und -suche sperren.

Jugendschutz

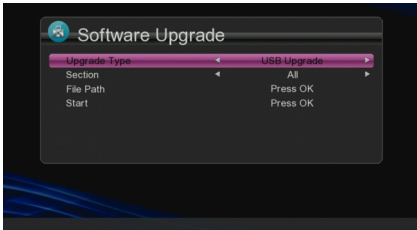
1. Wenn Sie als Altersfreigabe „4-18“ wählen, können Sie nicht-jugendfreie Sender sperren.



6 Dienstprogramm

Software-Upgrade

Wenn Sie das Menü „Software Upgrade“, sehen Sie den folgenden Bildschirm:



Upgrade Type hat 2 Optionen: Dump und USB Upgrade.

USB Upgrade: Speichern Sie die Datei im „all*.bin“-Format. Anschließend können Sie die Software aktualisieren.

Dump: Wählen Sie dieses Format zum Kopieren der Software dieses Empfängers.

Bitte beachten Sie – Alle Produkte können stillschweigend geändert werden.
Irrtümer und Auslassungen in der Bedienungsanleitung vorbehalten.

ALLE RECHTE VORBEHALTEN, URHEBERRECHTE DENVER A/S



Elektrische und elektronische Geräte sowie Batterien enthalten Materialien, Komponenten und Substanzen, welche für Sie und Ihre Umwelt schädlich sein können, sofern die Abfallmaterialien (entsorgte elektrische und elektronische Altgeräte sowie Batterien) nicht korrekt gehandhabt werden.

Elektrische und elektronische Geräte und Batterien sind mit dem durchgestrichenen Mülltonnensymbol gekennzeichnet, wie oben dargestellt. Dieses Symbol bedeutet, dass elektrische und elektronische Altgeräte sowie Batterien nicht mit dem Hausmüll entsorgt werden dürfen, sondern sie separat zu entsorgen sind.

Als Endverbraucher ist es notwendig, dass Sie Ihre erschöpften Batterien bei den entsprechenden Sammelstellen abgeben. Auf diese Weise stellen Sie sicher, dass die Batterien entsprechend der Gesetzgebung recycelt werden und keine Umweltschäden verursachen.

Alle Städte und Gemeinden haben Sammelstellen eingerichtet, an denen elektrische und elektronische Altgeräte sowie Batterien kostenfrei zum Recycling abgegeben werden können oder die sie von den Haushalten einsammeln. Weitere Informationen erhalten Sie bei der Umweltbehörde Ihrer Gemeinde.

Hiermit erklärt Denver A/S, dass der Funkanlagentyp DVBS-207HD der Richtlinie 2014/53/EU entspricht. Der vollständige Text der EU-Konformitätserklärung ist unter der folgenden Internetadresse verfügbar: www.denver.eu und klicken Sie dann auf das SYMBOL Suche in der obersten Leiste der Webseite. Modellnummer schreiben: DVBS-207HD. Sie gelangen nun zur Produktseite, auf der Sie die rote Direktive (Richtlinie 2014/53/EU) unter downloads/other downloads finden können.

Betriebsfrequenzbereich:950~2150MHz

Max. Ausgangsleistung:10W

DENVER A/S

Omega 5A, Soeften

DK-8382 Hinnerup

Denmark

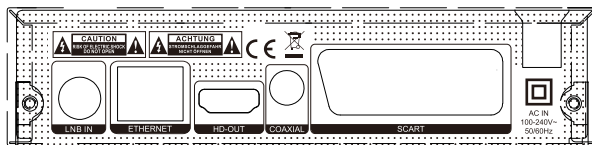
www.facebook.com/denver.eu

Læs omhyggeligt sikkerhedsanvisningerne, før du tager produktet i brug første gang, og gem vejledningen til senere brug.

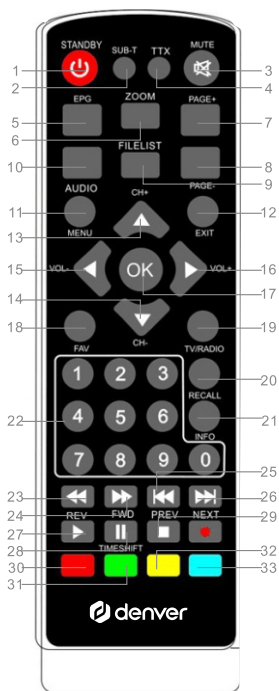
1. Dette produkt er ikke et legetøj. Hold det udenfor børns rækkevidde.
2. Advarsel: Dette produkt indeholder AAA-batterier. Brug kun AAA-batterier i fjernbetjeningen.
3. Hold produktet og batterierne udenfor børns og kæledyrs rækkevidde, så batterierne ikke tygges eller sluges.
4. Brug aldrig gamle og nye batterier sammen eller forskellige batterityper sammen. Tag batterierne ud, hvis du ikke skal bruge systemet i længere tid. Tjek batteriernes polaritet (+/-), når du sætter dem i produktet. Forkert ilagte batterier kan forårsage en eksplosion.
5. Produktets drifts- og opbevaringstemperaturområde ligger fra 0 °C til 40 °C. Udenfor dette område kan funktionaliteten blive påvirket.
6. Brug kun den originale strømforsyning, der leveres med produktet.
7. Produktet må aldrig åbnes: Enheden kan indeholde dele med livsfarlig spænding
8. Reparation og service skal udføres af en kvalificeret fagmand
9. Bemærk, at standby-knappen på fjernbetjeningen kun kan stille apparatet på standby.
10. Stikproppen fungerer som hovedafbryder. Sørg for, at der altid er let adgang til den stikkontakt, apparatet er tilsluttet. Sørg for, at der er tilstrækkelig med plads omkring stikkontakten, så der altid er let adgang.
11. Må ikke udsættes for varme, væske, fugt eller direkte sollys!
12. Symbolet med lynet i en ligebenet trekant skal gøre bruger opmærksom på, at apparatet indeholder ikke-isoleret "farlig spænding", der kan være tilstrækkelig til at udgøre en risiko for elektrisk stød. Nedsæt risikoen for elektrisk stød ved aldrig at fjerne dæksler (eller bagpanel). Enheden indeholder ingen dele, som bruger selv kan servicere. Overlad al service til en kvalificeret fagmand.

1 Front- og bagpanel

Knappen TÆND/Standby



2 Fjernbetjening

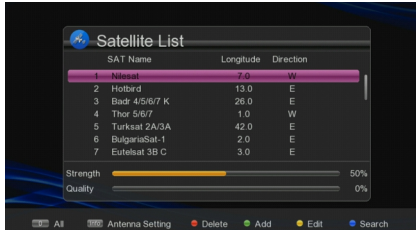


1. STANDBY: Stiller enheden på standby
2. SUBTITLE: Valg af sprog til undertekster
3. MUTE: Slår lyden fra/til
4. TTX
5. EPG: Elektronisk Program Guide
6. ZOOM
7. P+: Side op
8. P-: Side ned
9. FILELIST
10. AUDIO: Valg af lydspor eller audiotilstand
11. MENU: Åbner hovedmenuen
12. Exit: Lukker den aktuelle menu
13. CH+: Går en kanal op
14. CH-: Går en kanal ned
15. 16. V+/-: Indstiller lydstyrken
17. OK
18. FAV: Åbner favoritlisten
19. TV/RADIO
20. RECALL: Går til senest afspillede program eller seneste handling
21. INFO: Viser oplysninger om det aktuelle program
22. Tal (0-9): Valg af kanal eller indstilling
23. REV: Tilbage
24. FWD: Fremad
25. PRVE: Går til forrige side
26. Næste
27. 28. Afspil/Pause
29. Stop
30. 31. 32. 33. Multifunktionsknop

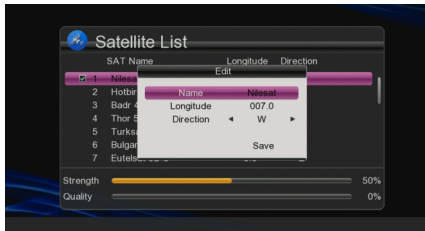
3 Installation

Satellitliste

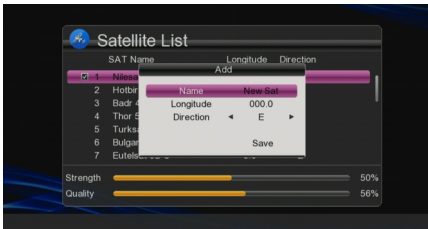
Når du åbner menuen "Satellite List", vises skærbilledet herunder: (Tryk på [OK] for at vælge satellit)



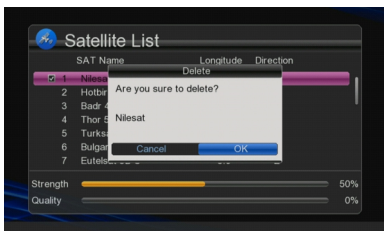
- 1 Tryk på [Gul] knap for at åbne menuen til redigering af satellit. Du kan redigere satellittens navn og længdegrad.



- 2 Tryk på [Grøn] knap for at åbne menuen "Add satellite" (tilføj satellit).

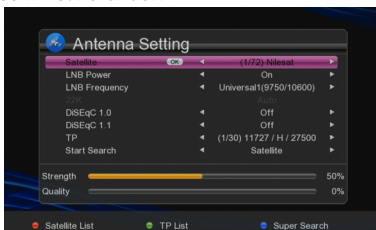


- 3 Tryk på [Rød] knap, hvorefter du bliver spurgt "Are you sure to delete?". Vælg "OK" for at slette den markerede satellit. Vælg "Cancel" for at annullere handlingen.



Antenneopsætning

Tryk på OK for at åbne menuen "Antenna Setting".
Displet ser ud som vist herunder:



- 1.Satellite: Under dette punkt skal du trykke på knapperne [Vol+/Vol-] for at skifte satellit og på knappen [OK] for at åbne satellitlisten, hvor du kan vælge direkte.
- 2.LNB Power: Under dette punkt skal du trykke på knapperne [Vol+/Vol-] for at vælge antennestyrke ON, 13V, 18V eller OFF.
- 3.LNB Frequency: Under dette punkt skal du trykke på knapperne [Vol+/Vol-] for at vælge frekvens. Valgmulighederne er Universal1(9750/10600)/Universal2 (9750/10700)/Universal3(9750/10750)/OCS1(5150/5750)/OCS2(5750/5150) /5150/5750/5950/9750/10000/10600/10700/10750/11250/11300/Unicable /Unicable2.
- 4.22K: Under dette punkt skal du trykke på knapperne [Vol+/Vol-] for at vælge mellem ON eller OFF.

5.DiSEqC 1.0: Under dette punkt skal du trykke på knapperne [Vol+/Vol-] for at skifte mellem valgmulighederne. Du har flere valgmuligheder: OFF, Port 1-4.

6.DiSEqC 1.1: Under dette punkt skal du trykke på knapperne [Vol+/Vol-] for at skifte mellem valgmulighederne. Du har flere valgmuligheder: OFF, Port 1-16.

7.TP: Under dette punkt skal du trykke på knapperne [Vol+/Vol-] for at vælge mellem TP-formater.

8.Start Search: Under dette punkt skal du trykke på knapperne [Vol+/Vol-] for at vælge søgefunktion Satellite, Blind og TP.

4 Hovedmenu

Når du trykker på knappen [Menu] for at åbne menuen, ser displayet ud som vist herunder:



1. Tryk på knapperne [Vol-/Vol+] for at vælge menu.

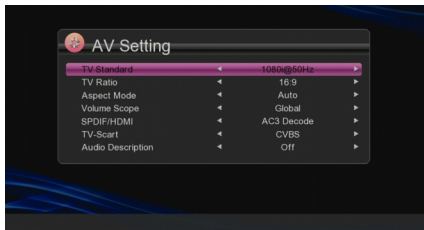
2. Tryk på knappen [OK] for at åbne menuen "Installation". Hvis Låsefunktionen er "On", vises dialogboksen til indtastning af adgangskode. Standardadgangskoden er "000000".

3. Tryk på pil [Op/Ned] for at vælge punkter i menuen.

5 Systemindstillinger

AV-indstillinger

Når du åbner menuen "AV Setting", ser displayet ud som vist herunder:



1. TV Standard bruges til at ændre den videoopløsning, systemet skal anvende. Flyt markeringen til punktet, og tryk på pil Venstre eller pil Højre, hvorefter videoopløsningen ændres i cirkulær rækkefølge: Auto->480i->480p->576i->576p->720@50Hz->720@60Hz->1080i@50Hz->1080i@60Hz->1080p@50Hz->1080p@60Hz.
2. TV Ratio: Du har følgende valgmuligheder: 16:9 og 4:3.
3. Punktet "Aspect Mode" bruges til at ændre, hvordan billedet vises på skærmen. Du har følgende valgmuligheder: Auto, Letter Box og Pan & Scan.
4. Volume Scope: Du har følgende valgmuligheder: Global og Channel.
5. SPDIF/HDMI: Du har følgende valgmuligheder: AC3 Decode, AC3 Bypass og AC3 Auto.
6. TV-Scart: Du har følgende valgmuligheder: CVBS.
7. Audio Description: Du har følgende valgmuligheder: Off og On.

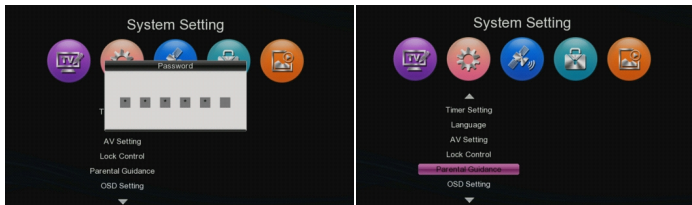
Låsefunktion

1. Standardadgangskoden til indtastning er "000000".

2. Hvis "Menu lock" er slået til, kan du låse menuerne til kanalredigering og søgning.

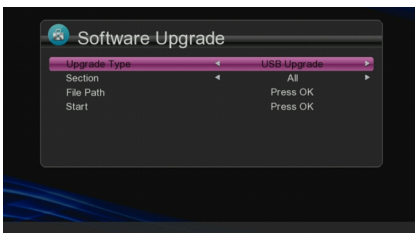
Børnesikring

1. Hvis du vælger indstillingen "4-18", vil kanaler med voksent indhold blive låst.



6 Hjælpeprogrammer Softwareopgradering

Når du åbner menuen "Software Upgrade", ser displayet ud som vist herunder:



Under "Upgrade Type" har du 2 valgmuligheder: Dump og USB Upgrade.

USB Upgrade: Gem filen i formatet "all*.bin", hvorefter du kan opgradere softwaren.

Dump: Vælg dette format for at kopiere modtagerens software.

Bemærk venligst - Ret til uvarslet ændring i alle produkter forbeholdes. Vi tager forbehold for fejl og udeladelser i denne manual.

ALLE RETTIGHEDER RESERVERET, COPYRIGHT DENVER A/S



Elektrisk og elektronisk udstyr samt medfølgende batterier indeholder materialer, komponenter og stoffer, der kan være skadelige for menneskers sundhed og for miljøet, hvis affaldet (kasseret elektrisk og elektronisk udstyr og batterier) ikke håndteres korrekt.

Elektrisk og elektronisk udstyr og batterier er mærket med ovenstående overkrydsede skraldespand. Den symboliserer, at elektrisk og elektronisk udstyr og batterier ikke må bortskaffes sammen med usorteret husholdningsaffald, men skal indsamles særskilt.

Som slutbruger er det vigtigt, at du afleverer dine brugte batterier til de ordninger, der er etablerede. På denne måde er du med til at sikre, at batterierne genanvendes i overensstemmelse med lovgivningen og ikke unødigt belaster miljøet.

Alle kommuner har etableret indsamlingsordninger, hvor kasseret elektrisk og elektronisk udstyr samt bærbare batterier gratis kan afleveres af borgerne på genbrugsstationer og andre indsamlingssteder eller bliver afhentet direkte fra husholdningerne. Nærmere information kan fås hos kommunens tekniske forvaltning.

Hermed erklærer Denver A/S, at radioudstyrstypen DVBS-207HD er i overensstemmelse med direktiv 2014/53/EU. EU-overensstemmelseserklæringens fulde tekst kan findes på følgende internetadresse: www.denver.eu, og klik på søgeikonet øverst på hjemmesiden. Skriv modelnummeret: DVBS-207HD. Du kommer nu ind på produktsiden, hvor RED-direktivet kan findes under downloads/andre downloads.

Driftsfrekvensområde:950~2150MHz
Maximal udgangseffekt:10W

DENVER A/S
Omega 5A, Søften
DK-8382 Hinnerup
Danmark
www.facebook.com/denver.eu

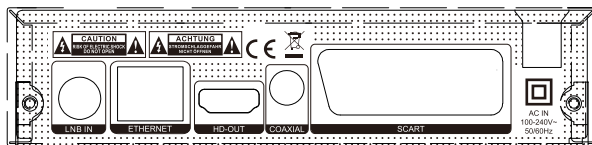
Safety information

Please read the safety instructions carefully before using the product for the first time and keep the instructions for future reference.

1. This product is not a toy. Keep it out of reach of children.
2. Warning: This product includes AAA batteries. Only use AAA batteries on remote control.
3. Keep product and batteries out of the reach of children and pets to avoid chewing and swallowing.
4. Never use old and new batteries or different types of batteries together. Remove the batteries when you are not using the system for a longer period of time. Check the polarity (+/-) of the batteries when inserting them in the product. Wrong positioning can cause an explosion.
5. Product operating and storage temperature is from 0 degree Celsius to 40 degree Celsius. Under and over this temperature might affect the function.
6. Only use the original adaptor which are supplied with the model.
7. Never open the product: the device may contain parts with deadly voltage
8. Repairs or service should only be performed by qualified personnel
9. Please notice that the standby button on the remote control only put the unit in standby.
10. The direct plug-in adapter is used as disconnect device, the disconnect device shall remain readily operable. So make sure there is space around the power outlet for easy access.
11. Do not expose to heat, water, moisture, direct sunlight!
12. This lightning flash with arrowhead symbol within an equilateral triangle is intended to alert the user to the presence of non-insulated "dangerous voltage" within the product's enclosure that may be of sufficient magnitude to constitute a risk of electric shock. To reduce the risk of electric shock, do not remove cover (or back) as there are no user-serviceable parts inside. Refer servicing to qualified personnel.

1 Front Panel and Back

POWER Standby button



2 Remote Control

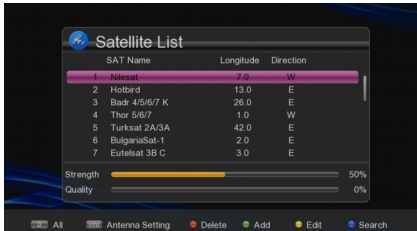


1. STANDBY: Switch The Standby Mode
2. SUBTITLE: Select Subtitle Language
3. MUTE: Mute Or Restore Audio Output
4. TTX
5. EPG: Electronic Program Guide
6. ZOOM
7. P+: Page Up
8. P-: Page Down
9. FILELIST
10. AUDIO: Choose Audio language Or Audio Mode
11. MENU: Enter The Main Menu
12. Exit: Exit The Current Menu
13. CH+: Change Channel+
14. CH-: Change Channel-
15. 16. V+/-: Change Vol
17. OK
18. FAV: Enter Favorite List
19. TV/RADIO
20. RECALL: Return To Last Playing Program Or Last Operation
21. INFO: Show The Current Program Information
22. Number(0~9): Select A Channel Or Setting
23. REV: Return
24. FWD: Forward
25. PRVE: Return To Last Page
26. Next
27. 28. Play/Pause
29. Stop
30. 31. 32. 33. Multi-Function Key

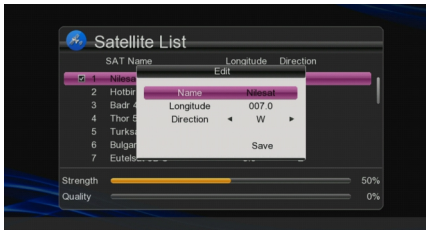
3 Installation

Satellite List

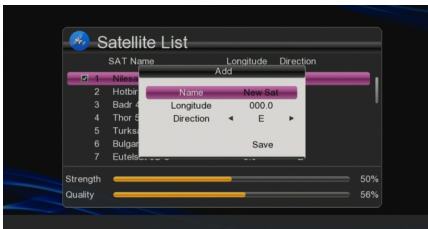
When you enter to “Satellite List” menu, there will display the screen like below: ([OK] key to select satellite)



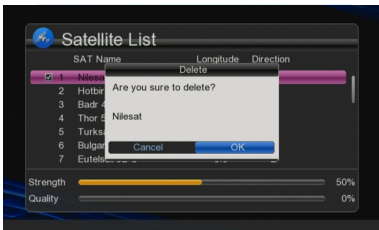
- 1 Press [Yellow] key, you can enter edit satellite menu. You can edit Satellite name, satellite longitude and Direction.



- 2 Press [Green] key, you can enter add satellite menu.

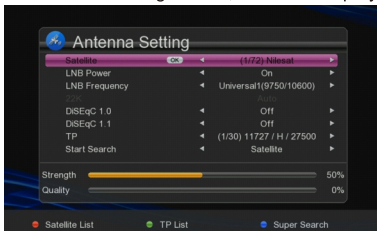


- Press [Red] key, you will be asked “Are you sure to delete?”. Select “OK” to delete the satellite that highlight focus on. Select “Cancel” to cancel the operation.



Antenna Setting

Press OK to enter in “Antenna Setting” menu, there will display the screen as below:



- Satellite:** In this item, press [Vol+/Vol-] key can switch Satellites and press [OK] key can enter satellite list for you to select directly.
- LNB Power:** In this item, press [Vol+/Vol-] key can choose ON, 13V, 18V and OFF.
- LNB Frequency:** In this item, press [Vol+/Vol-] key can select the parameter. Option is Universal1(9750/10600)/Universal2(9750/10700)/Universal3(9750/10750)/OCS1 (5150/5750)/OCS2(5750/5150)/5150/5750/5950/9750/10000/10600/10700/10750/11250/11300/Unicable/Unicable2.
- 22K:** In this item, press [Vol+/Vol-] key can choose ON and OFF.
- DiSEqC 1.0:** In this item, press [Vol+/Vol-] key to switch options. There are several options for your selection: OFF, Port 1-4.

6.DiSEqC 1.1: In this item, press [Vol+/Vol-] key to switch options. There are several options for your selection: OFF, Port 1-16.

7.TP: In this item, press [Vol+/Vol-] key can choose TP formats.

8.Start Search: In this item, press [Vol+/Vol-] key can choose Satellite, Blind and TP.

4 Main Menu

When you press [Menu] key to enter menu, there will display the picture like below:



1.Press [Vol-/Vol+] key to select menu.

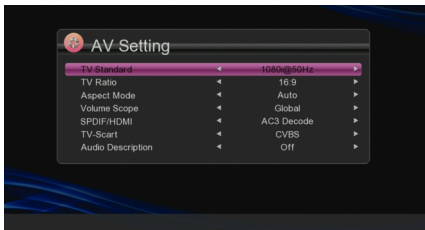
2.Press [OK] key to enter the "Installation". If Lock Control is "On", it will display and dialogue for user to key in password. The default Password is "000000".

3.Press [Up/Down] key to select menu items.

5 System Setting

AV Setting

When you enter to "AV Setting" menu, you will see the screen like below:



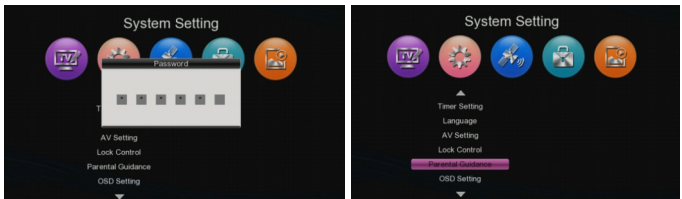
1. TV Standard is for switching the system outputting video resolution. Move highlight on it and press left or right key, it will switch video resolution circularly by the sequence Auto->480i->480p->576i->576p->720@50Hz->720@60Hz->1080i@50Hz->1080i@60Hz->1080p@50Hz->1080p@60Hz.
2. TV Ratio: we provide below options: 16:9 and 4:3.
3. Aspect Mode is for switching the screen aspect ratio mode. Now we provide below options: Auto, Letter Box and Pan & Scan.
4. Volume Scope: we provide below options: Global and Channel.
5. SPDIF/HDMI: we provide below options: AC3 Decode, AC3 Bypass and AC3 Auto.
6. TV-Scart: we provide below options: CVBS.
7. Audio Description: we provide below options: Off and On.

Lock Control

1. The input default password is "000000".
2. If "Menu lock" on, then you can lock the menu of channel edit and searching

Parental Guidance

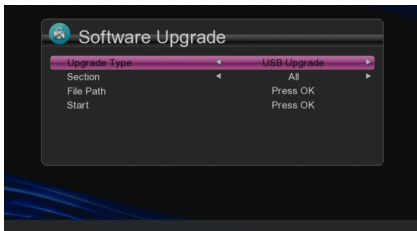
1. If parental rating choose "4-18", that can lock the adult channels.



6 Utility

Software Upgrade

When you enter to “Software Upgrade” menu, you will see a screen as below:



Upgrade Type has 2 options: Dump and USB Upgrade.

USB Upgrade: Save the file as "all*.bin" format, and then you can upgrade the software.

Dump: Choose this format to copy the software of this receiver.

Please notice - All products are subject to change without any notice. We take reservations for errors and omissions in the manual.

ALL RIGHTS RESERVED, COPYRIGHT DENVER A/S



Electric and electronic equipment and included batteries contains materials, components and substances that can be hazardous to your health and the environment, if the waste material (discarded electric and electronic equipment and batteries) is not handled correctly.

Electric and electronic equipment and batteries is marked with the crossed out trash can symbol, seen above. This symbol signifies that electric and electronic equipment and batteries should not be disposed of with other household waste, but should be disposed of separately.

As the end user it is important that you submit your used batteries to the appropriate and designated facility. In this manner you make sure that the batteries are recycled in accordance with legislature and will not harm the environment.

All cities have established collection points, where electric and electronic equipment and batteries can either be submitted free of charge at recycling stations and other collection sites, or be collected from the households. Additional information is available at the technical department of your city.

Hereby, Denver A/S, declares that the radio equipment type DVBS-207HD is in compliance with Directive 2014/53/EU. The full text of the EU declaration of conformity is available at the following internet address: www.denver.eu and then click the search ICON on topline of website. Write model number: DVBS-207HD. Now enter product page, and red directive is found under downloads/other downloads.
Operating Frequency Range:950~2150MHz
Max Output Power:10W

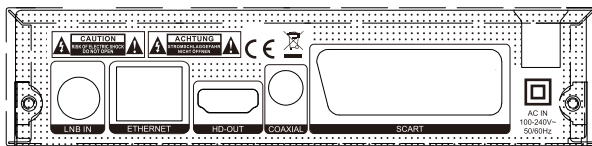
DENVER A/S
Omega 5A, Soeften
DK-8382 Hinnerup
Denmark
www.facebook.com/denver.eu

Lea detenidamente estas instrucciones de seguridad antes de usar el producto por primera vez y guarde las instrucciones como referencia futura.

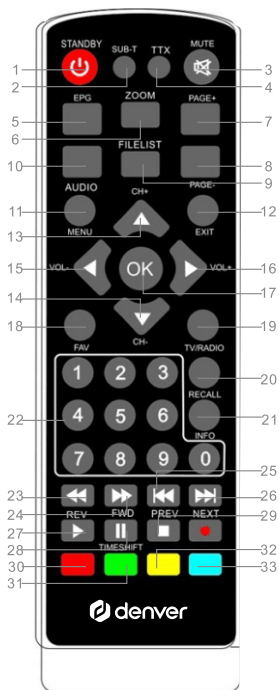
1. Este producto no es un juguete. Manténgalo fuera del alcance de los niños.
2. Advertencia: Este producto incluye pilas AAA. Use únicamente pilas AAA en el mando a distancia.
3. Guarde el producto y las pilas fuera del alcance de los niños y mascotas para evitar que las mastiquen o las traguen.
4. Nunca use pilas antiguas y nuevas o diferentes tipos de pilas juntas. Retire las pilas cuando no vaya a usar el Sistema durante un periodo prolongado de tiempo. Compruebe la polaridad (+/-) de las pilas cuando las inserte en el producto. Una colocación incorrecta puede causar una explosión.
5. La temperatura de almacenamiento y de funcionamiento del producto es de 0 grados Celsius a 40 grados Celsius. Una temperatura superior o inferior a estas puede afectar al funcionamiento.
6. Use únicamente el adaptador original que se suministra con el modelo.
7. Nunca abra el producto: el producto puede contener piezas con una tensión mortal.
8. Solo personal cualificado debe realizar reparaciones o el mantenimiento.
9. Tenga en cuenta que el botón en espera del modo en espera solo coloca la unidad en espera.
10. El adaptador de enchufe directo se usa como un dispositivo de desconexión y debe permanecer fácilmente accesible. Así que asegúrese de que hay espacio alrededor de la toma de salida para disponer de un acceso fácil.
11. ¡No la exponga al calor, agua, humedad o luz solar directa!
12. El símbolo de un relámpago acabado en flecha, en el interior de un triángulo equilátero pretende alertar al usuario de la presencia de "tensiones peligrosas" sin aislamiento en el interior del equipo, que pueden ser de magnitud suficiente para constituir un riesgo de descarga eléctrica a las personas. Para reducir el riesgo de descarga eléctrica, no abra la carcasa (ni la cubierta posterior) ya que no hay piezas reparables por el usuario en el interior. Llévelo a reparar a un técnico cualificado.

1 Panel frontal y trasero

Botón ENCENDIDO / en espera



2. Mando a distancia



1. STANDBY: Cambia al modo en espera
2. SUBTITLE: Selecciona el idioma de los subtítulos
3. SILENCIO: Silencia o restaura la salida de audio
4. TTX
5. EPG: Guía electrónica de programas
6. ZOOM
7. P+: Sube una página
8. P-: Baja una página
9. FILELIST
10. AUDIO: Elige el idioma del audio o el modo audio
11. MENU: Entra en el menú principal
12. Salir: Sale de menú actual
13. CH+: Cambiar de canal+
14. CH-: Cambia el canal-
- 15.16. V+/-: cambia el volumen
17. OK
18. FAV: Entra en la lista de favoritos
19. TV/RADIO
20. RECALL: Vuelve al último programa reproducido o a la última operación
21. INFO: Mostrar la información del programa actual
22. Número (0~9): Selecciona un canal o configuración
23. REV: Retorno
24. FWD: Delantera
25. PRVE: Vuelve a la última página
26. Siguiente
- 27.28. Reproducir/Pausa
29. Parada
30. 31.32.33. Tecla multifunción

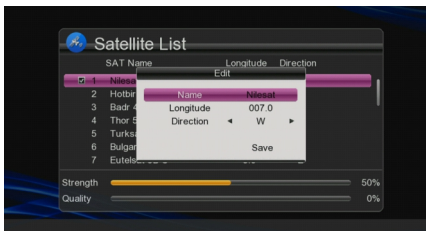
3 Instalación

Lista de satélites

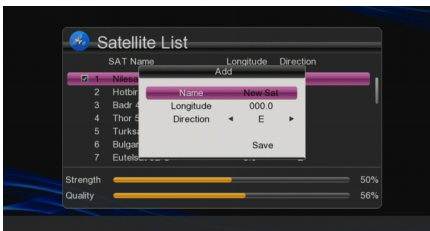
Cuando entre en el menú “Lista de satélites”, se mostrará una imagen como la que aparece debajo: (tecla [OK] para seleccionar el satélite)



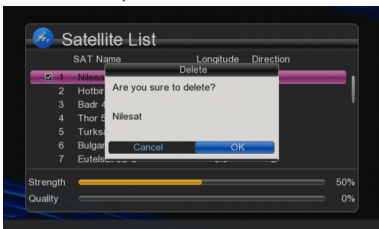
- 1 Pulse la tecla [Amarilla]; puede entrar y editar el menú del satélite. Puede editar el nombre del satélite, la longitud del satélite y la dirección.



- 2 Pulse la tecla [Green] y puede entrar en añadir menú del satélite.

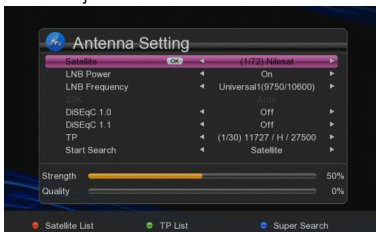


- 3 Pulse la tecla [Roja]; se le preguntará “Are you sure to delete?”. Seleccione “OK” para eliminar el satélite sobre el que se resalta el foco. Seleccione “Cancel” para cancelar la operación.



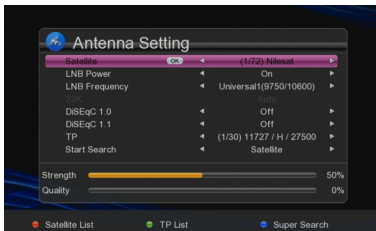
Antenna Setting

Pulse OK para entrar en el menú “Antenna Setting”; aparecerá una pantalla como la que aparece debajo:



- 1.Satellite: En este elemento, pulsar la tecla [Vol+/Vol-] puede cambiar los satélites y pulsar la tecla [OK] puede entrar en la lista de satélites para seleccionarlo directamente.
- 2.LNB Power: En este elemento, pulsar la tecla [Vol+/Vol-] le permite elegir entre ON, 13V, 18V y OFF.
- 3.LNB Frequency: En este elemento, pulsar la tecla [Vol+/Vol-] le permite seleccionar el parámetro. La opción es Universal1(9750/10600)/Universal2 (9750/10700)/Universal3(9750/10750)/OCS1(5150/5750)/OCS2(5750/5150) /5150/5750/5950/9750/10000/10600/10700/10750/11250/11300/Unicable/ Unicable2.

- 4.22K: En este elemento, pulsar la tecla [Vol+/Vol-] le permite elegir entre ON y OFF.
- 5.DiSEqC 1.0: En este elemento, pulsar la tecla [Vol+/Vol-] le permite cambiar opciones. Existen varias opciones para su selección: OFF, Port 1-4.
- 6.DiSEqC 1.1: En este elemento, pulsar la tecla [Vol+/Vol-] le permite cambiar opciones. Existen varias opciones para su selección: OFF, Port 1-16.
- 7.TP: En este elemento, pulsar la tecla [Vol+/Vol-] le permite elegir entre formatos TP.
- 8.Start Search: En este elemento, pulsar la tecla [Vol+/Vol-] le permite elegir Satélite, Ciego y TP.



4 Menú principal

Cuando pulse la tecla [Menu] para entrar en el menú, se mostrará una imagen como la que aparece debajo:

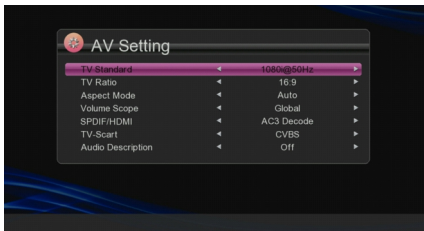


1. Pulse la tecla [Vol-/Vol+] para seleccionar el menú.
2. Pulse la tecla [OK] para entrar en la "Installation". Si el control de bloqueo está "On", mostrará un cuadro de diálogo para que el usuario teclee la contraseña. La contraseña predeterminada es "000000".
3. Pulse la tecla [Up/Down] para seleccionar los elementos del menú.

5 Configuración del sistema

Configuración de AV

Cuando entre en el menú "AV Setting", verá una pantalla como la que aparece debajo:



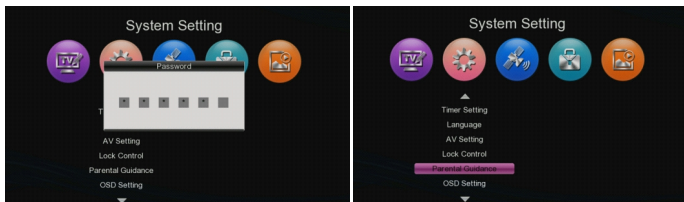
1. El estándar de TV es para cambiar la resolución de salida del vídeo del sistema. Muévelo para resaltarlo y pulse la tecla izquierda o derecha; cambiará la resolución del vídeo de forma circular según la secuencia Auto->480i->480p->576i->576p->720@50Hz->720@60Hz->1080i@50Hz->1080i@60Hz->1080p@50Hz->1080p@60Hz.
2. TV Ratio: Ofrecemos las opciones que aparecen debajo: 16:9 y 4:3.
3. El modo de aspecto es para cambiar el modo de la ratio de aspecto de la pantalla. Ahora ofrecemos las opciones que aparecen debajo: Auto, Letter Box y Pan & Scan.
4. Volume Scope: Ofrecemos las opciones que aparecen debajo: Global y Channel.
5. SPDIF/HDMI: Ofrecemos las opciones que aparecen debajo: AC3 Decode, AC3 Bypass and AC3 Auto.
6. TV-Scart: Ofrecemos las opciones que aparecen debajo: CVBS.
7. Audio Description: Ofrecemos las opciones que aparecen debajo: Off y On.

Control de bioqueo

- 1.La contraseña predeterminada de entrada es "000000".
- 2.Si "Menu lock" está encendido, puede desbloquear el menú de edición y búsqueda de canal.

Control paterno

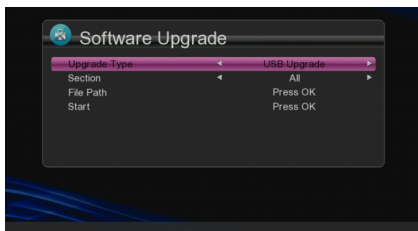
- 1.Si la calificación parental elige "4-18", eso puede bloquear los canales para adultos.



6 Utilidades

Actualización de software

Cuando entre en el menú "Software Upgrade", verá una pantalla como la que aparece debajo:



- Tipo de actualización tiene 2 opciones: Dump y USB Upgrade.
- USB Upgrade: Guarde el archivo en el formato "all*.bin" y después puede actualizar el software.
- Dump: Elija este formato para copiar el software de este receptor.

Aviso: - Todos los productos pueden estar sujetos a cambios técnicos sin previo aviso. Además, nos reservamos el derecho de corregir errores y omisiones en el manual.

TODOS LOS DERECHOS RESERVADOS, COPYRIGHT DENVER A/S



Los equipos eléctricos y electrónicos, y las pilas o baterías incluidas, contienen materiales, componentes y sustancias que pueden ser perjudiciales para su salud y para el medio ambiente si el material de desecho (equipos eléctricos y electrónicos y baterías) no se manipula correctamente.

El equipo eléctrico y electrónico y las pilas aparecen marcadas con un símbolo de un cubo de basura tachado, véase arriba. Este símbolo indica que los equipos eléctricos y electrónicos y sus pilas o baterías no deben ser eliminados con el resto de residuos domésticos, sino que deben eliminarse por separado.

Como usuario final, es importante que usted remita las pilas o baterías usadas al centro adecuado de recogida. De esta manera se asegurará de que las pilas y baterías se reciclan según la legislación y no dañarán el medio ambiente.

Todas las ciudades tienen establecidos puntos de recogida en los que puede depositar los equipos eléctricos y electrónicos y sus pilas o baterías gratuitamente, o solicitar que los recojan en su hogar. Puede obtener información adicional en el departamento técnico de su ciudad.

Por la presente, Denver A/S declara que el tipo de equipo radioeléctrico tipo DVBS-207HD es conforme con la Directiva 2014/53/EU. El texto completo de la declaración de conformidad de la UE está disponible en la siguiente dirección de Internet: www.denver.eu y posteriormente busque el ICONO situado en la línea superior de la página. Escriba el número de modelo: DVBS-207HD. Ahora entre en la página del producto, y la directiva roja se encuentra bajo descarga / otras descargas.
Rango de funcionamiento del alcance de frecuencia: 950~2150MHz
Potencia de salida máxima: 10W

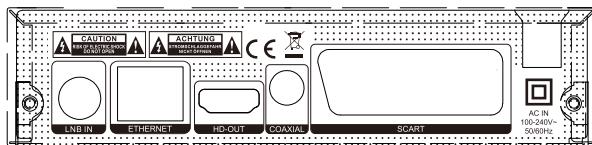
DENVER A/S
Omega 5A, Soefften
DK-8382 Hinnerup
Dinamarca
www.facebook.com/denver.eu

Lue turvallisuusohjeet huolellisesti ennen tuotteen ensimmäistä käyttökertaa ja säilytä ohjeet myöhempiä tarpeita varten.

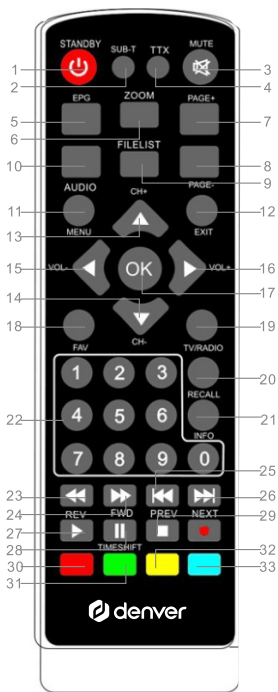
1. Tämä tuote ei ole lelu. Pidä se poissa lasten ulottuvilta.
2. Varoitus: Tämän tuotteen sisällä on AAA-paristoja. Käytä kaukosäätimessä vain AAA-paristoja.
3. Pidä laite ja paristot poissa lasten ja lemmikkieläinten ulottuvilta, jotta vältät niiden pureskelun ja nielemisen.
4. Älä käytä sekaisin uusia ja vanhoja paristoja tai erityyppisiä paristoja. Poista paristot, jos et aio käyttää järjestelmää pitkään aikaan. Tarkista paristojen napaisuus (+/-), kun laitat ne tuotteeseen. Väärin asettaminen voi aiheuttaa räjähdyksen.
5. Tuotteen käyttö- ja varastointilämpötila on 0 celsiusasteen ja 40 celsiusasteen välillä. Tämän lämpötila-alueen alittaminen tai ylittäminen voi vaikuttaa toimintaan.
6. Käytä vain alkuperäistä, mallin mukana tulevaa sovitinta.
7. Älä koskaan avaa tuotetta: laitteen sisällä voi olla osia, joissa on hengenvaarallinen jännite
8. Vain pätevät henkilöt saavat korjata tai huoltaa laitetta
9. Huomaa, että kaukosäätimen valmiustilapainike siirtää laitteen vain valmiustilaan.
10. Pistoketta käytetään laitteen irti kytkemiseen, ja irtikytkemislaitteen tulee olla helposti käytettävissä. Varmista, että pistorasian ympärillä on vapaata tilaa helpon käytettävyyden takaamiseksi.
11. Älä altista lämmölle, vedelle, kosteudelle, suoralle auringonpaisteelle!
12. Nuolipäinen salama kolmiossa varoittaa käyttäjää siitä, että laitteen sisällä on vaarallinen, eristämätön jännite. Jännite voi olla niin suuri, että se aiheuttaa sähköiskun vaaran. Vähentääksesi sähköiskun vaaraa, älä poista kantta (tai taustaa) koska laitteen sisällä ei ole käyttäjän huollettavia osia. Anna laitteen huolto pätevän henkilön tehtäväksi.

1 Etupaneeli ja takaosa

VIRTA-valmiustilapainike



2 Kaukosäädin

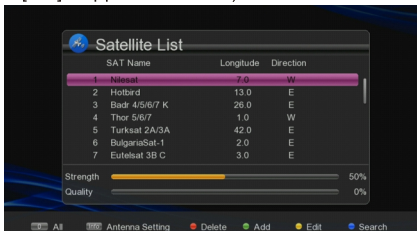


1. STANDBY: Kytke päälle valmiustila
2. SUBTITLE: Valitse tekstityksen kieli
3. MUTE: Äänen mykistäminen tai palauttaminen äänen.
4. TTX
5. EPG: Elektroninen ohjelmaopas
6. ZOOM
7. P+: Sivu ylös
8. P-: Sivun alas
9. FILELIST
10. AUDIO: Valitse audiokieli tai -tila
11. MENU: Siirry päävalikkoon
12. Poistu nykyisestä valikosta
13. CH+: Muuta kanava+
14. CH-: Muuta kanava-
15. 16. V+/-: Muuta äänenvoim.
17. OK
18. FAV: Siirry suosikkiluetteloon
19. TV/RADIO
20. RECALL: Palaa viimeksi soitettuun ohjelmaan tai viimeisimpään toimintoon.
21. INFO: Näytä sen hetkiset ohjelmamiedot
22. Numero (0–9): Valitse kanava tai asetus
23. REV: Paluu
24. FWD: Eteenpäin
25. EDEL.: Palaa edelliselle sivulle
26. Seuraava
27. 28. Toisto/tauko
29. Pysäytys
30. 31. 32. 33. Monitoiminäppäin

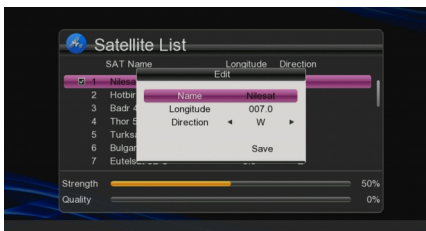
3 Asennus

Satelliittiluettelo

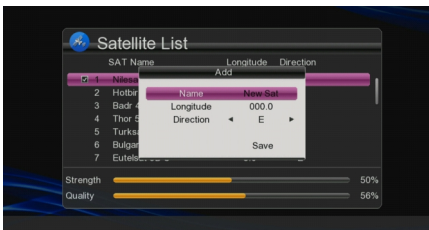
Kun siiryt valikkoon "satellite list", näet seuraavan kaltaisen näytön:
(valitse satelliitti [OK]-näppäimen avulla)



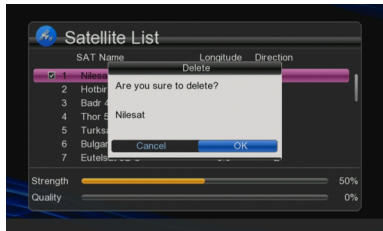
1. Painamalla [keltaista] painiketta voit siirtyä satelliitin muokkausvalikkoon. Voit muokata satelliitin nimeä, satelliitin pituusastetta ja suuntaa.



2 Painamalla [vihreää] näppäintä voidaan siirtyä lisää satelliittivalikkoon.

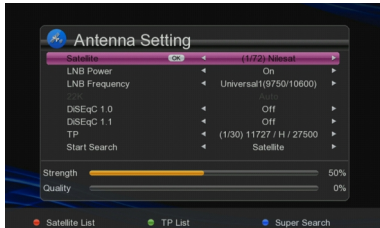


- 3 Kun painat [punaista] painiketta, sinulta kysytään "Are you sure to delete?". Valitset "OK" poistamaan satelliitti, joka on korostettuna. Peruuta toiminto valitsemalla "Cancel".



Antennin asetus

Paina OK siirtyäksesi valikkoon "Antenna Setting", jossa näet seuraavan kaltaisen näytön:



- 1.Satellite: Tässä kohdassa voit painamalla [Vol+/Vol-] -näppäintä vaihtaa satelliitteja ja painamalla [OK] -näppäintä voit siirtyä satelliittiluetteloon valitsemaan suoraan.
- 2.LNB Power: Tässä kohdassa painamalla [Vol+/Vol-]-näppäintä voit valita ON, 13V, 18V ja OFF.
- 3.LNB Frequency: Tässä kohdassa painamalla [Vol+/Vol-]-näppäintä voit valita parametrin. Vaihtoehdot ovat Universal1(9750/10600)/Universal2(9750/10700)/Universal3(9750/10750)/OCS1(5150/5750)/OCS2(5750/5150)/5150/5750/5950/9750/10000/10600/10700/10750/11250/11300/Unicable/Unicable2.
- 4.22K: Tässä kohdassa painamalla [Vol+/Vol-]-näppäintä voit valita ON ja OFF.
- 5.DiSEqC 1.0: Tässä kohdassa painamalla [Vol+/Vol-]-näppäintä voit vaihtaa valintoja. Valittavana on useita vaihtoehtoja: OFF, Port 1–4.

6.DiSEqC 1.1: Tässä kohdassa painamalla [Vol+/Vol-]-näppäintä voit vaihtaa valintoja. Valittavana on useita vaihtoehtoja: OFF, Port 1–16.

7.TP: Tässä kohdassa painamalla [Vol+/Vol-]-näppäintä voit valita TP-formaatin välillä.

8.Aloita haku: Tässä kohdassa painamalla [Vol+/Vol-]-näppäintä voit valita Satelliitti, Sokko ja TP välillä.

4 Päävalikko

Kun [Menu]-painiketta painetaan valikkoon siirtymiseksi, näyttöön tulee alla olevan kaltainen ruutu:



1.Valitse valikko painamalla [Vol-/Vol+]-näppäintä.

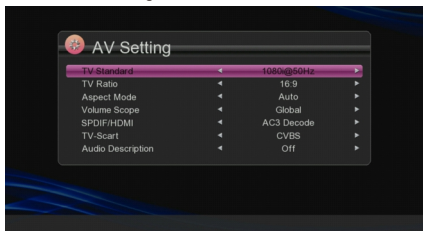
2.Siirry "Installation" painamalla [OK]. Jos lukon hallinta on "On", näkyviin tulee ruutu, jossa pyydetään salasana. Oletussalasana on "000000".

3.Valitse valikon kohtia painamalla [ylös/alas]-näppäintä.

5 Järjestelmäasetukset

AV-asetus

Kun siirryt valikkoon "AV Setting" näet seuraavan kaltaisen ruudun:



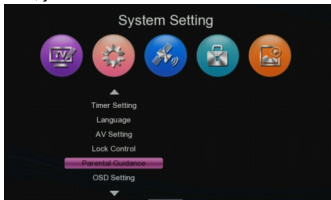
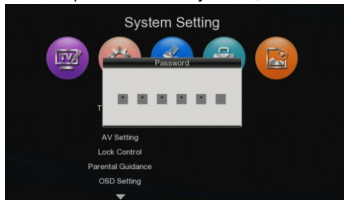
- 1.TV Standard on tarkoitettu vaihtamaan järjestelmän videon ulostuloresoluutio. Siirtämällä korostuksen sen kohdalle ja painamalla vasemmalle- tai oikealle-näppäintä voit vaihtaa videoresoluutiota kehässä seuraavan jakson mukaisesti Auto<->480i<->480p<->576i<->576p<->720@50 Hz<->720@60 Hz<->1080i@50 Hz<->1080i@60 Hz<->1080p@50 Hz<->1080p@60 Hz.
- 2.TV Ratio: Käytettävissä ovat seuraavat vaihtoehdot: 16:9 ja 4:3.
- 3.Aspect Mode on tarkoitettu näytön kuvasuhdetilan vaihtamiseen. Käytettävissä ovat seuraavat vaihtoehdot: Auto, Letter Box ja Pan & Scan.
- 4.Volume Scope: Käytettävissä ovat seuraavat vaihtoehdot: Global ja Channel.
- 5.SPdif/HDMI: Käytettävissä ovat seuraavat vaihtoehdot: AC3 Decode, AC3 Bypass ja AC3 Auto.
- 6.TV-Scart: Käytettävissä ovat seuraavat vaihtoehdot: CVBS.
- 7.Audio Description: Käytettävissä ovat seuraavat vaihtoehdot: Off ja On.

Lukon ohjaus

- 1.Oletusarvoinen salasana on "000000".
- 2.Jos "Menu lock" on päällä, voit lukita kanavana muokkauksen ja haun valikon.

Lapsilukko

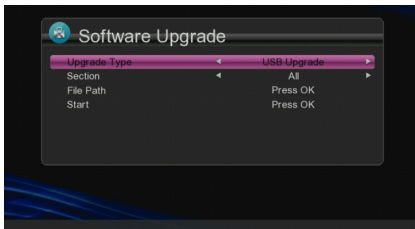
1. Jos lapsilukko on käytössä, valitse "4-18", joka voi lukita aikuiskanavat.



6 Aputoiminnot

Ohjelmistopäivitys

Kun siirryt valikkoon "Software Upgrade", näet seuraavan kaltaisen ruudun:



Päivitystyyppissä on 2 vaihtoehtoa: Dump ja USB Upgrade.

USB Upgrade: Tallenna tiedosto "all".bin"-muodossa, niin voit päivittää ohjelmiston.

Dump: Valitse tämä formaatti kopioimaan tämän vastaanottimen ohjelmisto.

Ota huomioon – kaikkia tuotteita voidaan muuttaa ilman erillistä ilmoitusta. Emme vastaa käyttöoppaan virheistä tai puutteista.

KAIKKI OIKEUDET PIDÄTETÄÄN, COPYRIGHT DENVER A/S



Sähkö- ja elektroniikkalaitteet sekä niissä käytettävät paristot sisältävät materiaaleja, komponentteja ja aineita, jotka voivat olla vahingollisia terveydelle ja ympäristölle, jos jättemateriaalia (pois heitettävät sähkö- ja elektroniikkalaitteet sekä paristot) ei käsitellä asianmukaisesti.

Sähköinen ja elektroninen laite ja akku on merkitty roskakorilla, jonka yli on piirretty rasti, kuten yllä. Symboli kertoo, ettei sähkö- ja elektroniikkalaitteita tai paristoja saa hävittää kotitalousjätteen mukana, vaan ne on hävitettävä erikseen.

On tärkeää, että loppukäyttäjänä viet käytetyt paristot oikeaan keräyspaikkaan. Tällä tavoin voit varmistaa, että paristot kierrätetään lain mukaan, eivätkä ne vahingoita ympäristöä.

Kaikkiin kaupunkeihin on perustettu keräyspisteitä, joihin sähkö- ja elektroniikkalaitteet sekä paristot voidaan viedä maksutta edelleen toimitettaviksi kierrätysasemille tai muihin keräyspisteisiin tai ne voidaan kerätä suoraan kotoa. Lisätietoja saat kuntasi tekniseltä osastolta.

Denver A/S vakuuttaa, että radiolaitetyyppi DVBS-207HD on direktiivin 2014/53/EU mukainen. EU-vaatimustenmukaisuusvakuutuksen täysimittainen teksti on saatavilla seuraavassa osoitteessa: www.denver.eu, napsauta hakukuvaketta verkkosivuston yläreunassa. Kirjoita mallinnumero: DVBS-207HD. Siirry nyt tuotesivulle, RED-direktiivi näkyy latausten/muiden latausten alla.
Käyttötaajuusalue:950~2150MHz
Maks. lähtöteho:10W

DENVER A/S
Omega 5A, Soeffen
DK-8382 Hinnerup
Tanska
www.facebook.com/denver.eu

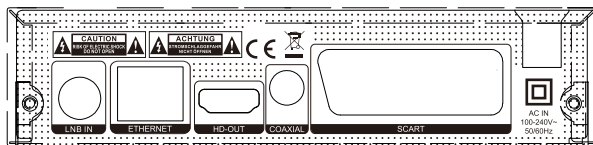
Informazioni sulla sicurezza

Leggere attentamente le istruzioni di sicurezza prima di utilizzare il prodotto per la prima volta. Conservare le istruzioni per riferimento futuro.

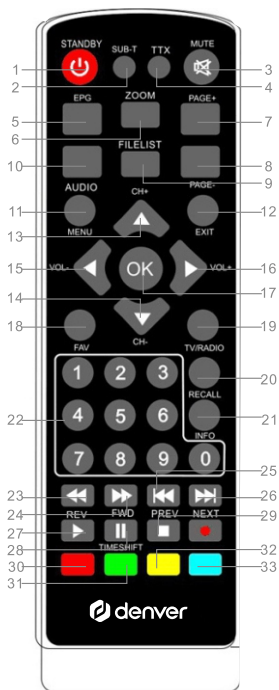
1. Questo prodotto non è un giocattolo. Tenerlo fuori dalla portata dei bambini.
2. Avvertenza: Questo prodotto include batterie AAA. Utilizzare solo batterie AAA sul telecomando.
3. Tenere il prodotto e le batterie fuori dalla portata dei bambini e degli animali domestici per evitare che vengano masticati o ingeriti.
4. Non combinare mai batterie vecchie e nuove o tipi diversi di batterie insieme. Rimuovere le batterie se si prevede di non utilizzare il sistema per un periodo di tempo prolungato. Controllare la polarità (+/-) delle batterie quando vengono inserite nel prodotto. Il posizionamento errato può provocare un'esplosione.
5. La temperatura di esercizio e stoccaggio del prodotto va da 0 gradi Celsius a 40 gradi Celsius. Temperature inferiori o superiori potrebbero comprometterne il funzionamento.
6. Utilizzare solo l'adattatore originale in dotazione al prodotto.
7. Non aprire mai il prodotto: il dispositivo può contenere parti soggette a livelli di tensione mortali
8. Le riparazioni o l'assistenza devono essere eseguite solo da personale qualificato
9. Si prega di notare che il pulsante di standby sul telecomando mette l'unità solo in standby.
10. L'adattatore ad inserimento diretto è utilizzato come dispositivo di sezionamento e deve essere sempre accessibile. Quindi verificare che intorno alla presa di corrente vi sia uno spazio sufficiente per consentire un accesso agevole.
11. Non esporre a fonti di calore, acqua, umidità o luce solare diretta!
12. Il simbolo del lampo con punta a freccia, all'interno di un triangolo equilatero, avverte l'utente della presenza di "tensioni pericolose" non isolate all'interno del prodotto che possono essere di entità tale da comportare un rischio di scariche elettriche. Per ridurre il rischio di scariche elettriche, non rimuovere la copertura (o il retro) dell'apparecchio in quanto non sono presenti parti riparabili dall'utente. Per l'assistenza tecnica rivolgersi a personale qualificato.

1 Pannello anteriore e retro

Pulsante standby POWER



2. Telecomando

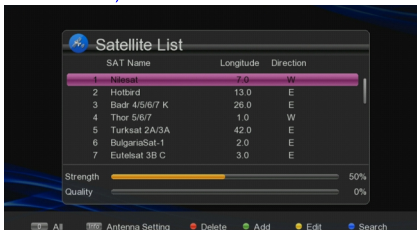


1. STANDBY: Commutare la modalità Standby
2. SOTTOTITOLI: Selezionare Lingua sottotitoli
3. MUTO: Silenziare o Ripristinare uscita audio
4. TTX
5. EPG: Guida elettronica ai programmi
6. ZOOM
7. P+: Pagina su
8. P-: Pagina giù
9. FILELIST
10. AUDIO: Scegliere Lingua Audio o Modalità Audio
11. MENU: Accedere a Menu principale
12. Uscita: Uscire dal Menu corrente
13. CH+: Cambiare canale+
14. CH-: Cambiare Channel-
15. 16. V+/-: Cambiare volume
17. OK
18. FAV: Accedere a Elenco preferiti
19. TV/RADIO
20. RECALL: Ritornare a Ultimo programma riproduzione o Ultima operazione
21. INFO: Mostrare Informazioni programma corrente
22. Numero (0~9): Selezionare un Canale o Impostazione
23. REV: Ritorno
24. FWD: Avanti
25. PVR: Registrazione video personale
26. Avanti
27. 28..Play/Pause
29. Stop
30. 31. 32. 33. Tasto multifunzione

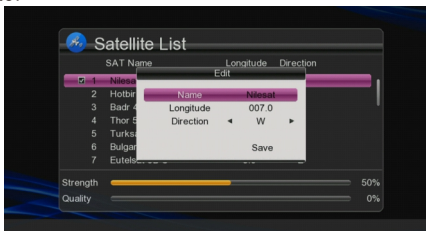
3 Installazione

Elenco satellite

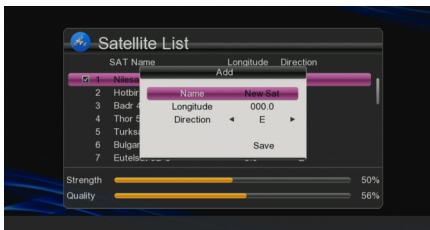
Quando si accede al menu “Elenco satellite”, si vedrà la schermata seguente: (tasto [OK] per selezionare il satellite)



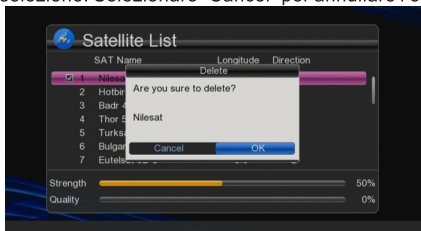
- 1 Premere il tasto [Giallo] per accedere al menu impostazioni satellite. È possibile modificare il nome del satellite, La longitudine e la direzione del satellite.



- 2 Premere il tasto [Green], è possibile accedere al menu Aggiungi satellite.

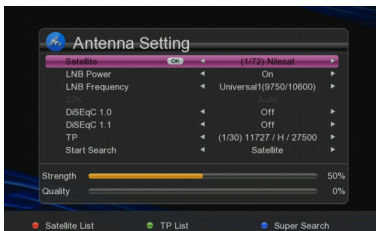


- 3 Premere il tasto [Rosso] dopodiché viene visualizzato il messaggio “Are you sure to delete?”. Selezionare “OK” per eliminare il satellite evidenziato durante la selezione. Selezionare “Cancel” per annullare l’operazione.



Impostazione dell’antenna

Premere OK per accedere al menu “Antenna Setting”, sul display verrà visualizzata la schermata seguente:



- 1.Satellite: In questa voce, premere il tasto [Vol+/Vol-] per cambiare i Satelliti e premere il tasto [OK] per accedere all’elenco satellite per la selezione diretta.
- 2.Alimentazione LNB: In questa voce, premere il tasto [Vol+/Vol-] e scegliere tra ON, 13V, 18V e OFF.
- 3.LNB Frequency: In questa voce, premere il tasto [Vol+/Vol-] per selezionare il parametro. Le opzioni a disposizione sono le seguenti Universal1 (9750/10600)/ Universal2(9750/10700)/Universal3(9750/10750)/OCS1(5150/5750)/OCS2 (5750/5150)/5150/5750/5950/9750/10000/10600/10700/10750/11250/11300/ Unicable/Unicable2.
- 4.22K: In questa voce, premere il tasto [Vol+/Vol-] e scegliere tra ON e OFF.

- 5.DiSEqC 1.0: In questa voce, premere il tasto [Vol+/Vol-] per cambiare opzione. Ci sono più opzioni per la propria selezione: OFF, Port 1-4.
- 6.DiSEqC 1.1: In questa voce, premere il tasto [Vol+/Vol-] per cambiare opzione. Ci sono più opzioni per la propria selezione: OFF, Port 1-16.
- 7.TP: In questa voce, premere il tasto [Vol+/Vol-] e scegliere tra i formati TP.
- 8.Start Search: In questa voce, premere il tasto [Vol+/Vol-] e scegliere tra Satellite, Blind e TP.

4 Menu principale

Quando si preme il tasto [Menu] per accedere al menu, sarà visualizzata l'immagine seguente:

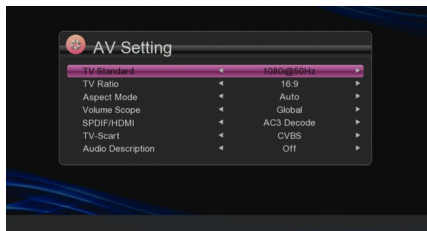


- 1.Premere il tasto [Vol-/Vol+] per selezionare il menu.
- 2.Premere il tasto [OK] per accedere a "Installation". Se il blocco delle funzioni è "On", verrà visualizzata una finestra di dialogo in cui l'utente dovrà digitare la password. La password predefinita è "000000".
- 3.Premere il tasto [SU/GIÙ] per selezionare le voci del menu.

5 Impostazioni di sistema

Impostazione AV

Quando si accede al menu "AV Setting" verrà visualizzata la schermata seguente:



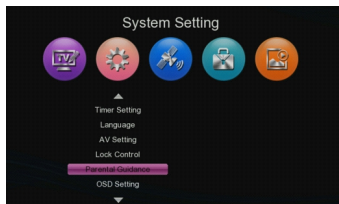
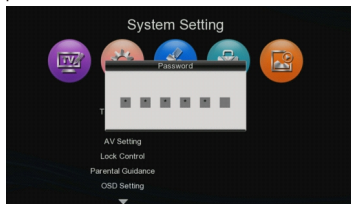
- 1.La funzione TV Standard serve a cambiare la risoluzione video in uscita dal sistema. Selezionare la voce e premere il tasto sinistro o destro, la risoluzione video verrà cambiata circolarmente in base a tale sequenza; Auto<->480i <->480p<->576i<->576p<->720@50Hz<->720@60Hz<->1080i@50Hz <->1080i@60Hz<->1080p@50Hz<->1080p@60Hz.
- 2.TV Ratio: Ora forniremo le seguenti opzioni: 16:9 e 4:3.
- 3.Aspect Mode è per la commutazione della modalità di rapporto aspetto schermo. Ora forniremo le seguenti opzioni: Auto, Letter Box e Pan & Scan.
- 4.Volume Scope: Ora forniremo le seguenti opzioni: Global e Channel.
- 5.SPDIF/HDMI: Ora forniremo le seguenti opzioni: AC3 Decode, AC3 Bypass e AC3 Auto.
- 6.TV-Scart: Ora forniremo le seguenti opzioni: CVBS.
- 7.Audio Description: Ora forniremo le seguenti opzioni: Off e On.

Controllo blocco

- 1.La password di inserimento predefinita è "000000".
- 2.Se il "Menu lock" è attivo, è possibile bloccare il menu di ricerca e modifica del canale.

Controllo dei genitori

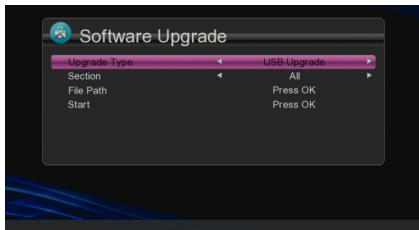
- 1.Se il livello di controllo parentale scelto è "4-18", sarà possibile bloccare i canali per adulti.



6 Utenza

Aggiornamento Software

Quando si accede al menu "Software Upgrade" viene visualizzata la seguente schermata:



Per Tipo di aggiornamento sono disponibili 2 opzioni: Dump e USB Upgrade.

USB Upgrade: Salvare il file in formato "all*.bin", dopodiché sarà possibile aggiornare il software.

Dump: Scegliere tale formato per copiare il software di questo ricevitore.

Nota: tutti i prodotti sono soggetti a modifiche senza preavviso. Non ci riteniamo responsabili di errori e omissioni nel manuale.

TUTTI I DIRITTI RISERVATI, COPYRIGHT DENVER A/S



Le apparecchiature elettriche ed elettroniche e le batterie incluse contengono materiali, componenti e sostanze che possono essere pericolose per la salute e per l'ambiente nel caso in cui il materiale di scarto (apparecchiature elettriche ed elettroniche e batterie) non venisse gestito correttamente.

Le attrezzature elettriche o elettroniche e le batterie sono contrassegnate dal simbolo del cassonetto dell'immondizia con una croce sopra che vedete a fianco. Questo simbolo indica che le apparecchiature elettriche ed elettroniche e le batterie non devono essere smaltite separatamente e non con gli altri rifiuti domestici.

È importante che inviate le batterie usate alle strutture appropriate e segnalate. In questo modo le batterie saranno riciclate secondo la normativa e non danneggeranno l'ambiente.

Tutte le città hanno creato stazioni di riciclaggio, siti di smaltimento o punti di raccolta porta a porta dove è possibile conferire gratuitamente le apparecchiature elettriche ed elettroniche e le batterie. Ulteriori informazioni sono disponibili presso l'ufficio tecnico municipale.

Con la presente, Denver A/S dichiara che il tipo di apparecchiatura radio DVBS-207HD è conforme alla direttiva 2014/53/UE. Il testo completo della dichiarazione di conformità EU è disponibile al seguente indirizzo Internet: www.denver.eu quindi fare clic sull'icona di ricerca nella parte superiore del sito Web. Scrivere il numero di modello: DVBS-207HD. Ora inserire la pagina del prodotto e la direttiva rossa si trova sotto download/altri download.

Intervallo di frequenze operative: 950~2150MHz

Potenza massima in uscita: 10W

DENVER A/S

Omega 5A, Soefften

DK-8382 Hinnerup

Danimarca

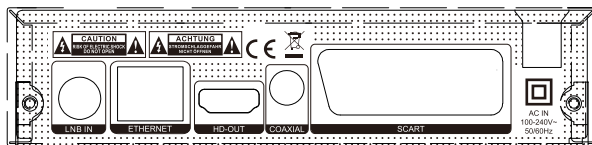
www.facebook.com/denver.eu

Les sikkerhetsinstruksjonene grundig før produktet brukes for første gang. Behold instruksjonene for fremtidig referanse.

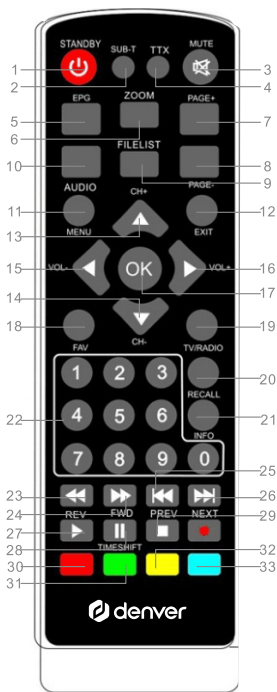
1. Produktet er ikke et leketøy. Oppbevares utilgjengelig for barn.
2. Advarsel: Dette produktet har AAA-batterier inkludert. Bruk kun AAA-batterier i fjernkontrollen.
3. Hold produktet og batteriene utenfor rekkevidden til barn og dyr, for å unngå tygging og svelging.
4. Bruk aldri gamle og nye batterier eller batterier av forskjellige typer sammen. Fjern batteriene dersom du ikke skal bruke systemet i en lengre periode. Kontroller batterienes polaritet (+/-) når du setter dem inn i produktet. Feil plassering kan forårsake en eksplosjon.
5. Produktets betjenings- og oppbevaringstemperatur er fra 0 grader celsius til 40 grader celsius. Bruk under og over denne temperaturen kan påvirke funksjonaliteten.
6. Bruk kun den originale adapteren levert sammen med modellen.
7. Produktet skal aldri åpnes: Enheten kan inneholde deler med dødelig spenning
8. Reparasjon eller service må kun utføres av kvalifisert personell
9. Merk at standby-knappen på fjernkontrollen kun plasserer enheten i standby.
10. Adapteren som plugges inn skal brukes som frakoblingsenhet, frakoblingsenheten skal alltid være klar til bruk. Sørg derfor for at det er tilstrekkelig med plass rundt stikkkontakten for enkelt tilgang.
11. Ikke utsett produktet for varme, vann, fuktighet eller direkte sollys!
12. Symbolet med et lyn i en likesidet trekant er ment som et varsel til brukeren om at det finnes uisolert «farlig spenning» inne i apparatet, som kan være kraftig nok til å utgjøre en fare for elektrisk støt. For å redusere risikoen for elektrisk støt, må ikke dekelet (eller baksiden) fjernes. Det er ingen innvendige deler som skal skiftes eller repareres av brukeren. Service skal kun utføres av kvalifiserte fagfolk.

1 Frontpanel og bakside

Av/på/standby-knapp



2 Fjernkontroll

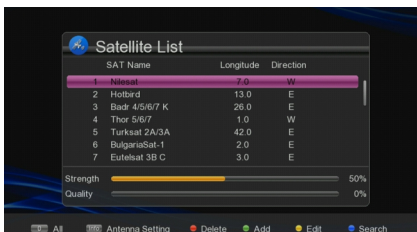


1. STANDBY: Bytt til standbymodus
2. SUBTITLE: Velg språk for undertekster
3. DEMP Demp eller aktiver lyden
4. TTX
5. EPG: Elektronisk programguide
6. ZOOM
7. P+: Side opp
8. P-: Side ned
9. FILELIST
10. AUDIO: Velg språk og lydmodus.
11. MENY Åpne hovedmenyen
12. Gå ut: Lukk den aktive menyen
13. CH+: Bytt kanal+
14. CH-: Bytt kanal-
- 15.16. V+/-:Endre vol
- 17.OK
18. FAV: Åpne favorittlisten
- 19.TV/RADIO
20. RECALL: Tilbake til forrige spilte program eller forrige operasjon
21. INFO Vis informasjon om gjeldende program.
22. Tall (0~9): Velg en kanal eller innstilling
23. REV: Returner
24. FWD: Videre send
25. PRVE: Tilbake til forrige side
26. Neste
- 27.28. Spill av/Pause
- 29.Stop
30. 31.32.33. Multifunksjonstast

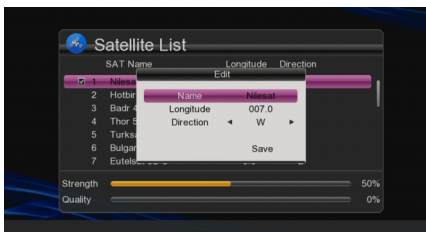
3 Installasjon

Satellitt-liste

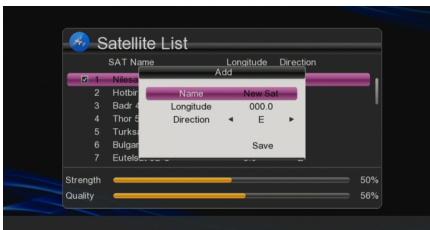
Når du åpner menyen «Satellitt-liste», vises skjermbildet under: ([OK] for å velge satellitt)



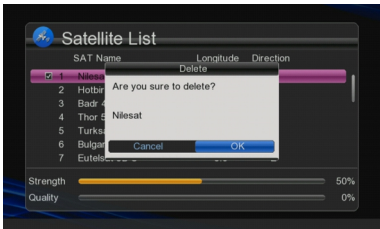
- 1 Trykk på den [gule]-knappen for å gå inn i satellittredigeringsmenyen. Du kan redigere satellittnavnet, satellittens lengdegrad og retning.



- 2 Trykk på den [grønne] knappen for å åpne menyen for tillegging av satellitter.

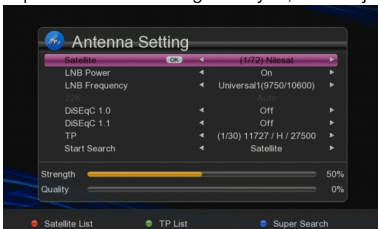


- 3 Trykk på den [røde]-tasten og du får spørsmålet «Er du sikker på at du vil slette?». Velg «OK» for å slette den uthevede satellitten. Velg «Cancel» for å avbryte handlingen.



Antenneinnstilling

Trykk på OK for å åpne «Antenna Setting»-menyen, vises skjermbildet under:



- 1.Satellite: Fra dette elementet brukes [Vol+/Vol-] til å bytte satellitter, mens [OK] åpner satellittoversikten slik at du kan velge direkte.
- 2.LNB Power: Fra dette elementet brukes [Vol+/Vol-] til å velge ON, 13V, 18V og OFF.
- 3.LNB Frequency: Fra dette elementet brukes [Vol+/Vol-] til å velge parameteren. Alternativene er Universal1(9750/10600)/Universal2(9750/10700)/Universal3 (9750/10750)/OCS1(5150/5750)/OCS2(5750/5150)/5150/5750/5950/9750/10000 /10600/10700/10750/11250/11300/Unicable/Unicable2.
- 4.22K: Fra dette elementet brukes [Vol+/Vol-] til å velge ON og OFF.

5.DiSEqC 1.0: Fra dette elementet brukes [Vol+/Vol-] til å bytte alternativer. Du kan velge blant flere alternativer: OFF, Port 1–4.

6.DiSEqC 1.1: Fra dette elementet brukes [Vol+/Vol-] til å bytte alternativer. Du kan velge blant flere alternativer: OFF, Port 1–16.

7.TP: Fra dette elementet brukes [Vol+/Vol-] til å velge TP-formatene.

8.Start Search: Fra dette elementet brukes [Vol+/Vol-] til å velge Satellite, Blind og TP.

4 Hovedmeny

Når du trykker på [Menu] for å åpne menyen, vises skjermbildet under:



1.Trykk på [Vol-/Vol+] for å velge meny.

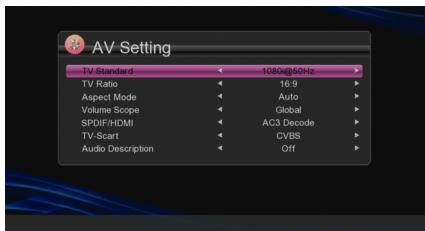
2.Trykk på [OK] for å åpne «Installation». Dersom låsekontrollen er «On», vil skjermen og dialogen be brukeren oppgi passord. Standard passord er «000000».

3.Trykk på [opp/ned] for å velge blant elementene i menyen.

5 Systeminnstilling

AV-innstilling

Når du går inn på menyen for «AV Setting», vises skjermbildet under:



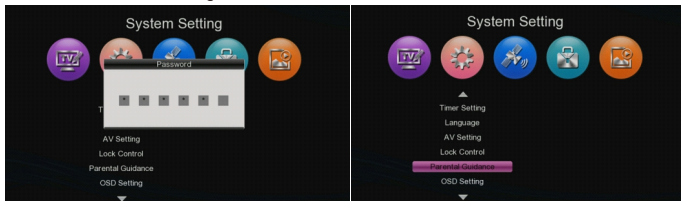
- 1.TV Standard er for å bytte system som sender ut videooppløsningen. Flytt markøren på den og trykk på venstre eller høyre tast, det vil bytte videooppløsning sirkulært av sekvensen Auto->480i->480p->576i->576p->720@50Hz->720@60Hz->1080i@50Hz->1080i@60Hz->1080p@50Hz->1080p@60Hz.
- 2.TV Ratio: Følgende alternativer finnes: 16:9 og 4:3.
- 3.Aspect Mode brukes til å bytte aspektratio for skjermen. Følgende alternativer finnes: Auto, Letter Box og Pan & Scan.
- 4.Volume Scope: Følgende alternativer finnes: Global og Channel.
- 5.SPdif/HDMI: Følgende alternativer finnes: AC3 Decode, AC3 Bypass og AC3 Auto.
- 6.TV-Scart: Følgende alternativer finnes: CVBS.
- 7.Audio Description: Følgende alternativer finnes: Off og On.

Låsekontroll

- 1.Standard passord er «000000».
- 2.Hvis “Menu Lock” står på On, kan du sperre menyen som gir tilgang til kanalsøk og endring av kanaler.

Foreldreveiledning

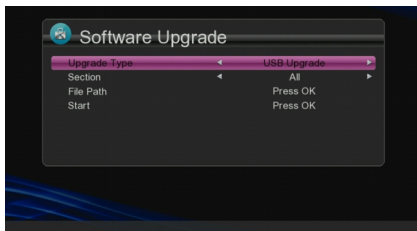
- 1.For voksenkontroll velges «4–18», som kan låse kanaler for voksne.



6 Verktøy

Programvareoppdatering

Når du går inn på menyen for «Software Upgrade», vises skjermbildet under:



Oppgraderingstype har to alternativer: Dump og USB Upgrade.

USB Upgrade: Lagre filen som «all*.bin»-format, deretter kan du oppgradere programvaren.

Dump: Velg dette formatet for å kopiere programvaren til denne mottakeren.

Vennligst merk at vi kan gjøre endringer på alle våre produkter uten forvarsel. Vi tar forbehold om eventuelle feil og mangler i denne manualen.

MED ENERETT, OPPHAVSRETT DENVER A/S



Elektrisk og elektronisk utstyr og batterier inneholder materialer, komponenter og stoffer som kan være farlige for helse og miljø hvis avfallet (kasserte elektriske og elektroniske produkter og batterier) ikke håndteres riktig.

Elektrisk og elektronisk utstyr og batterier er merket med en søppelbøtte med kryss over, som vist ovenfor. Dette symbolet betyr at elektrisk og elektronisk utstyr og batterier ikke må kastes sammen med annet husholdningsavfall, men skal avhendes separat.

Det er viktig at du som sluttbruker kvitter deg med dine brukte batterier på en korrekt måte. På denne måten kan du være sikker på at batteriene blir resirkulert i henhold til lovverket, og ikke skader miljøet.

Alle byer har egne systemer for avfallshåndtering. Elektrisk og elektronisk utstyr og batterier kan enten leveres inn gratis til gjenvinningsstasjoner og andre innsamlingssteder eller bli hentet direkte fra husholdningene. Du kan få mer informasjon fra de lokale myndighetene i byen din.

Hermed erklærer Denver A/S at radioutstyrstypen DVBS-207HD er i overensstemmelse med direktiv 2014/53/EU. EU-overensstemmelseserklæringens fulle tekst kan man finne på følgende internettadresse: www.denver.eu, og klikk deretter på søkeikonet øverst på nettsiden. Legg inn modellnummeret: DVBS-207HD. Gå deretter til produksiden, så finner du RED-direktivet under nedlastinger/andre nedlastinger.
Operativt frekvensområde:950~2150MHz
Maks. utgangseffekt:10W

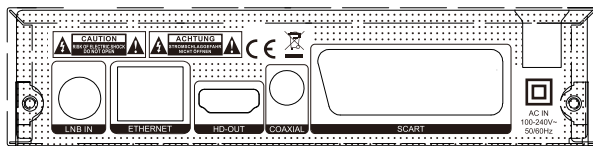
DENVER A/S
Omega 5A, Soefte
DK-8382 Hinnerup
Danmark
www.facebook.com/denver.eu

Leia atentamente as instruções de segurança antes de utilizar o produto pela primeira vez e guarde-as para referência futura.

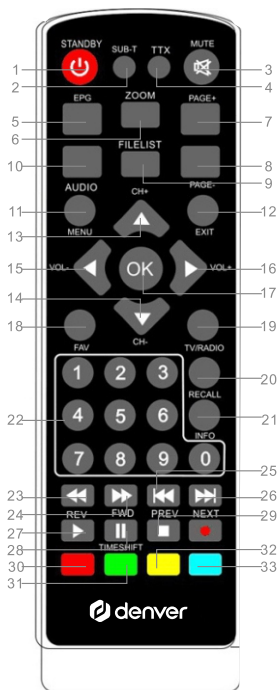
1. Este produto não é um brinquedo. Mantenha-o afastado do alcance das crianças.
2. Advertência: este produto inclui pilhas AAA. Utilize apenas pilhas AAA no telecomando.
3. Mantenha o produto e as pilhas fora do alcance das crianças e de animais de estimação, para evitar ingestão ou que roam.
4. Nunca utilize pilhas usadas e novas ou de tipos diferentes em simultâneo. Remova as pilhas quando não for utilizar o sistema durante um período prolongado. Verifique a polaridade (+/-) das pilhas quando as inserir no produto. A posição incorreta poderá causar uma explosão.
5. A temperatura de funcionamento e de armazenamento é entre 0 graus Celsius e 40 graus Celsius. Abaixo e acima destas temperaturas poderá afetar a função.
6. Apenas utilize o adaptador original, que é fornecido com o modelo.
7. Nunca abra o produto: o dispositivo poderá conter partes com tensão letal
8. As reparações ou manutenções apenas devem ser realizadas por pessoal qualificado
9. Tenha em atenção que o botão de espera no telecomando apenas coloca a unidade em espera.
10. O adaptador de plug-in directo é utilizado como dispositivo de desligamento, pelo que o dispositivo de desligamento deverá ficar pronto a ser usado. Por isso, certifique-se de que existe espaço ao redor da tomada elétrica para um acesso facilitado.
11. Não expor a calor, água, humidade ou luz solar direta!
12. O símbolo do raio com ponta de seta dentro dum triângulo equilátero serve para alertar o utilizador sobre a presença de “tensão perigosa” e não isolada dentro do envoltório do produto, que pode ser de magnitude suficiente para constituir risco de eletrocussão. Para reduzir o risco de eletrocussão, não remova a tampa (ou parte traseira), pois não há peças consertáveis pelo utilizador dentro do produto. Deve contactar um técnico qualificado para efectuar a reparação.

1 Painel Frontal e Traseiro

Botão Em Espera LIGAR



2 Controlo remoto



1. EM ESPERA: Mudar para o modo Em Espera
2. LEGENDA: Selecionar idioma das legendas
3. SEM SOM: Silêncio ou repôr saída de áudio
4. TTX
5. EPG: Guia Eletrónico de Programas
6. ZOOM
7. P+ Subir Página
8. P-: Descer Página
9. FILELIST
10. AUDIO: Escolher o idioma do áudio ou o Modo Áudio
11. MENU: Entrar no menu principal
12. Sair: Sair do menu atual
13. CH+ Mudar de canal+
14. CH-: Mudar de Canal-
15. 16. V+/-: Alterar Vol
17. OK
18. FAV: Entrar na lista de favoritos
19. TV/RADIO
20. RECALL: Voltar ao último programa reproduzido ou à última operação
21. INFO: Mostrar a informação do programa atual
22. Número (0~9): Selecionar um canal ou definição.
23. REV: Voltar
24. AVÇ: Avançar
25. ANT: Voltar à última página.
26. Seguinte
27. 28. Reproduzir/Pausar
29. Stop
30. 31. 32. 33. Tecla multifunções

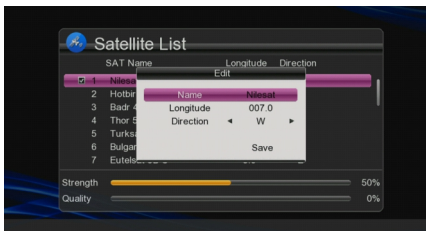
3 Instalação

Lista de satélite

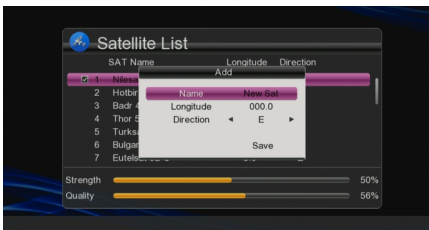
Quando entrar no menu “Lista de Satélites”, será exibido um ecrã como um mostrado abaixo: (Tecla [OK] para selecionar o satélite)



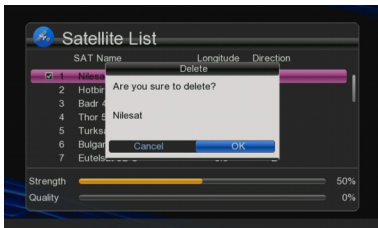
- 1 Premir a tecla [Amarela] para entrar no menu de edição do satélite. Pode editar o nome do satélite, a longitude e a direção do satélite.



- 2 Premir a tecla [Verde], para poder inserir adicionar ao menu dos satélites.

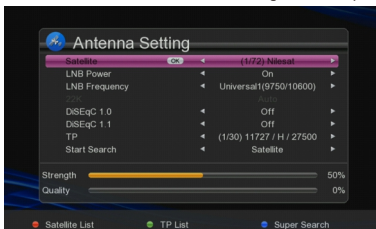


3. Premir a tecla [Vermelha], será solicitado "Are you sure to delete?". Selecionar "OK" para eliminar o satélite destacado. Selecionar "Cancel" para cancelar a operação.



Definição da antena

Premir OK para entrar no menu "Antenna Setting", será apresentado o seguinte ecrã:



1. Satellite: neste item, premir a tecla [Vol+/Vol-] para mudar de satélite e premir a tecla [OK] para aceder à lista de satélites para selecionar diretamente.
2. LNB Power: neste item, premir a tecla [Vol+/Vol-] para selecionar ON, 13V, 18V e OFF.
3. LNB Frequency: neste item, premir a tecla [Vol+/Vol-] para selecionar o parâmetro. As opções são Universal1(9750/10600)/Universal2(9750/10700)/Universal3(9750/10750)/OCS1(5150/5750)/OCS2(5750/5150)/5150/5750/5950/9750/10000/10600/10700/10750/11250/11300/Unicable/Unicable2.
4. 22K: neste item, premir a tecla [Vol+/Vol-] para selecionar ON e OFF.

5.DiSEqC 1.0: neste item, premir a tecla [Vol+/Vol-] para alternar entre as opções. Existem várias opções para a sua seleção: OFF, Port 1-4.

6.DiSEqC 1.1: neste item, premir a tecla [Vol+/Vol-] para alternar entre as opções. Existem várias opções para a sua seleção: OFF, Port 1-16.

7.TP: neste item, premir a tecla [Vol+/Vol-] para selecionar os formatos TP.

8.Start Search: neste item, premir a tecla [Vol+/Vol-] para selecionar Satellite, Blind e TP.

4 Menu principal

Quando premir a tecla [Menu] para entrar no menu, será mostrada uma imagem como a que é mostrada abaixo:



1.Premir a tecla [Vol-/Vol+] kpara selecionar o menu.

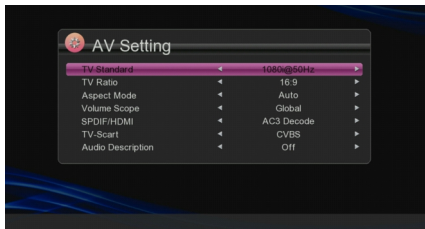
2.Premir a tecla [OK] para aceder à "Installation". Se o Controlo de bloqueio estiver "On", será apresentado um diálogo para o utilizador introduzir a palavra-passe. A palavra-passe predefinida é "000000".

3.Premir a tecla [Para cima/Para baixo] para selecionar os itens do menu.

5 Definição do sistema

Definição AV

Quando entrar no menu "AV Setting", será apresentado o ecrã abaixo:



1. TV Standard serve para mudar a saída da resolução do vídeo do sistema. Destacar essa opção e premir a tecla direita ou esquerda para alternar entre as opções Auto<->480i<->480p<->576i<->576p<->720@50Hz<->720@60Hz<->1080i@50Hz<->1080i@60Hz<->1080p@50Hz<->1080p@60Hz.

2. TV Ratio: estão disponíveis as seguintes opções: 16:9 e 4:3.

3. O modo de Visualização é para alterar o modo de proporção do ecrã. Neste momento, estão disponíveis as seguintes opções: Auto, Letter Box e Pan & Scan.

4. Volume Scope: estão disponíveis as seguintes opções: Global e Channel.

5. SPDIF/HDMI: estão disponíveis as seguintes opções: AC3 Decode, AC3 Bypass e AC3 Auto .

6. TV-Scart: estão disponíveis as seguintes opções: CVBS.

7. Audio Description: estão disponíveis as seguintes opções: Off e On.

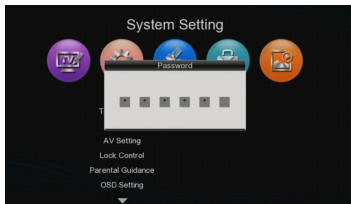
Controlo de bloqueio

1. A palavra-passe predefinida é "000000".

2. Se o "Menu lock" estiver ativado, então pode bloquear o menu da edição do canal e da procura.

Controlo parental

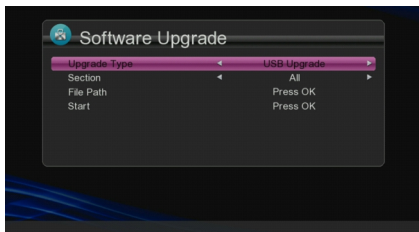
1. Se o controlo parental escolhido for "4-18", os canais adultos serão bloqueados.



6 Serviço

Atualização do software

Quando entrar no menu "Software Upgrade", será apresentado o seguinte ecrã:



O Tipo de atualização tem 2 opções: Dump e USB Upgrade.

USB Upgrade: Guardar os ficheiros no formato "all*.bin" e, em seguida, poderá atualizar o software.

Dump: Escolher este formato para copiar o formato deste recetor.

Tome nota - Todos os produtos estão sujeitos a alteração sem aviso prévio. Aceitamos reservas quanto a erros e omissões no manual.

TODOS OS DIREITOS RESERVADOS, COPYRIGHT DENVER A/S



Equipamentos elétricos e eletrônicos, bem como as baterias incluídas, contêm materiais, componentes e substâncias que podem ser perigosos para a sua saúde e para o meio ambiente, caso o material usado (equipamentos elétricos e eletrônicos deitados fora, incluindo baterias) não sejam eliminados corretamente.

O equipamento eléctrico e electrónico e as baterias estão marcados com o símbolo de caixote de lixo com uma cruz, como apresentado em cima. Este símbolo significa que os equipamentos elétricos e eletrônicos, bem como as baterias, não devem ser deitados fora em conjunto com o lixo doméstico, mas separadamente.

Como utilizador final, é importante que envie as suas baterias usadas para uma unidade de reciclagem adequada. Assim, certamente as baterias serão recicladas de acordo com a legislação e o meio ambiente não será prejudicado.

Todas as cidades possuem pontos de recolha específicos, onde os equipamentos elétricos e eletrônicos, bem como as baterias, podem ser enviados gratuitamente para estações de reciclagem e outros locais de recolha ou recolhidos na sua própria casa. O departamento técnico da sua cidade disponibiliza informações adicionais em relação a isto.

Pelo presente, a Denver A/S declara que o tipo de equipamento de rádio DVBS-207HD está em conformidade com a Diretiva 2014/53UE. O texto integral da declaração de conformidade UE está disponível no seguinte endereço de Internet: www.denver.eu e, em seguida, clicar no ÍCONE de pesquisa na linha superior do sítio web.

Escrever o número do modelo: DVBS-207HD. Agora, entrar na página do produto e a diretiva relativa aos equipamentos de rádio encontra-se em transferências/outras transferências.

Alcance da frequência de funcionamento:950~2150MHz

Potência de saída máxima:10W

DENVER A/S

Omega 5A, Soefften

DK-8382 Hinnerup

Dinamarca

www.facebook.com/denver.eu

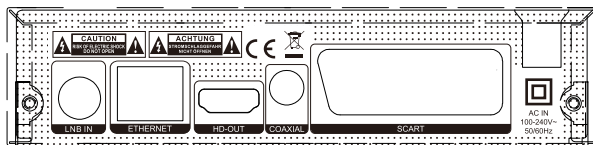
Säkerhetsanvisningar

Läs igenom säkerhetsanvisningarna noggrant innan du använder produkten för första gången och behåll anvisningarna för framtida referens.

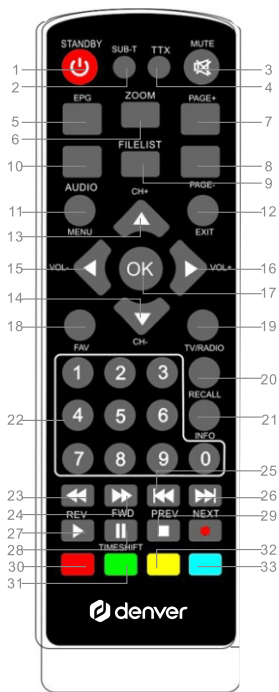
1. Produkten är inte en leksak. Håll den utom räckhåll för barn.
2. Varning: Produkten innehåller AAA-batterier. AAA-batterierna får endast användas i fjärrkontrollen.
3. Håll produkten och batterierna utom räckhåll för barn. Se även till att husdjur inte kan tugga på eller svälja produkten eller batterierna.
4. Använd aldrig gamla och nya batterier, eller olika typer av batterier tillsammans. Ta ur batterierna när du inte tänker använda systemet under en längre tid. Kontrollera batteriernas polaritet (+/-) när du sätter i dem i produkten. Felaktig montering kan orsaka en explosion.
5. Produktens drift- och förvaringstemperatur är från 0 grader Celsius till 40 grader Celsius. Temperaturer över och under dessa temperaturer kan påverka funktionen.
6. Använd endast den originaladapter som medföljer modellen.
7. Öppna aldrig produkten: apparaten kan innehålla delar med livsfarlig spänning
8. Reparationer och service får endast utföras av kvalificerad personal
9. Observera att standby-knappen på fjärrkontrollen endast ställer apparaten i standby-läge.
10. Den direktkopplade adaptern används som frånkopplingsenhet, och frånkopplingsenheten måste vara tillgänglig. Så se till att det finns utrymme kring eluttaget så att det är lätt åtkomligt.
11. Får inte utsättas för hög temperatur, vatten, fukt eller direkt solljus!
12. Blixten med pilhuvudet i en liksidig triangel är avsedd att varna användaren för förekomsten av oisolerad "livsfarlig spänning" innanför produktens hölje, som kan vara tillräckligt stark för att utgöra en risk för elektriska stötar. För att minska risken för elektriska stötar, får du inte avlägsna höljet (eller baksidan) eftersom det inte finns några delar som användaren själv kan reparera. All service ska utföras av kvalificerad personal.

1 Frontpanel och baksida

STRÖM Standby-knapp



2. Fjärrkontroll



1. STANDBY: Växla standby-läge
2. SUBTITLE: Välj undertexternas språk
3. TYST LÄGE: Tyst läge eller Återställ ljudutgång
4. TTX
5. EPG: Elektronisk programguide
6. ZOOM
7. P+: Sida upp
8. P-: Sida ner
9. FILELIST
10. LJUD: Välj språk eller ljudläge
11. MENU: Gå till huvudmenyn
12. Avsluta: Avsluta aktuell meny
13. CH+: Byta kanal+
14. CH-: Byta kanal-
15. 16. V+/-: Ändra volym
17. OK
18. FAV: Gå till favoritlista
19. TV/RADIO
20. ÅTERKALLA: Återvänd till det senaste programmet eller den senaste åtgärden
21. INFO: Visa information om det aktuella programmet
22. Siffror (0~9): Välj en kanal eller inställning
23. REV: Återvänd
24. FWD: Vidarebefodra
25. PREV: Återvänd till senaste sidan
26. Nästa
27. 28. Spela upp/Pausa
29. Stop
30. 31. 32. 33. Multifunktionsknapp

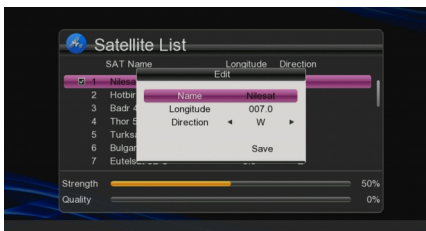
3 Installation

Satellitlista

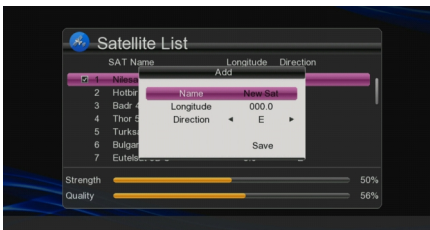
När du går in på menyn "Satellitlista" ser skärmen ut som nedan: ([OK]-knapp för att välja satellit)



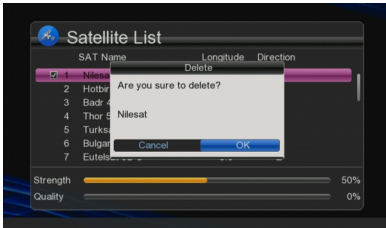
- 1 Tryck på den [gula] knappen för att öppna satellitmenyn Redigera. Du kan redigera satellitens namn, longitud och riktning.



- 2 Tryck på [Grön] knapp för att gå in på menyn för att lägga till satellit.

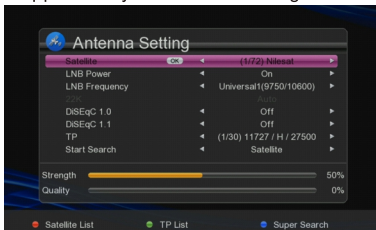


- 3 Tryck på den [röda] knappen och frågan "Are you sure to delete?" visas. Välj "OK" för att radera satelliten som är markerad. Välj "Cancel" för att avbryta åtgärden.



Antenninställningar

Tryck på OK för att öppna meny "Antenna Setting". Skärmen nedan visas:



- 1.Satellit: I den här posten ska du trycka på knappen [Vol+/Vol-] för att byta satellit och sedan på [OK] för att öppna satellitlistan där du kan välja direkt.
- 2.LNB Power: I den här posten ska du trycka på knappen [Vol+/Vol-] för att välja ON, 13 V, 18 V och OFF.
- 3.LNB Frequency: I den här posten ska du trycka på knappen [Vol+/Vol-] för att välja parametern. Alternativen är Universal1(9750/10600)/Universal2(9750/10700)/Universal3(9750/10750)/OCS1(5150/5750)/OCS2(5750/5150)/5150/5750/5950/9750/10000/10600/10700/10750/11250/11300/Unicable/Unicable2.
- 4.22K: I den här posten ska du trycka på knappen [Vol+/Vol-] för att välja ON och OFF.

5.DiSEqC 1.0: I den här posten ska du trycka på knappen [Vol+/Vol-] för att välja alternativ. Det finns flera alternativ att välja bland: OFF, Port 1–4.

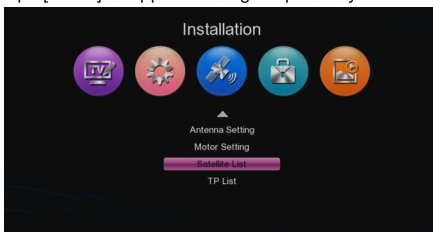
6.DiSEqC 1.1: I den här posten ska du trycka på knappen [Vol+/Vol-] för att välja alternativ. Det finns flera alternativ att välja bland: OFF, Port 1–16.

7.TP: I den här posten ska du trycka på knappen [Vol+/Vol-] för att välja mellan TP-format.

8.Start Search: I den här posten ska du trycka på knappen [Vol+/Vol-] för att välja mellan Satellite, Blind och TP.

4 Huvudmeny

När du trycker på [Menu]-knappen för att gå in på meny ser bilden ut som nedan:



1.Tryck på knappen [Vol-/Vol+] för att välja meny.

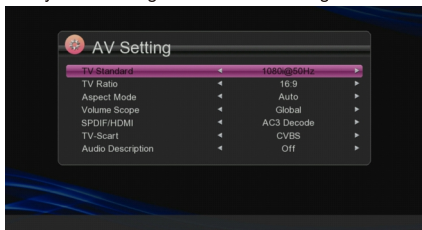
2.Tryck på knappen [OK] för att öppna menyen "Installation". Om låskontrollen är "On" visas en dialogruta för användaren att ange ett lösenord. Standardlösenordet är "000000".

3.Tryck på [Upp/Ner]-knappen för att välja menyalternativ.

5 Systeminställningar

AV-inställningar

När du öppnar menyen "AV Setting" visas en skärm enligt nedan:



1.TV Standard är för att byta system som matar ut video i dess upplösning. Flytta markeringen och tryck på vänster eller höger knapp. Den växlar videoupplösning cirkulärt i sekvensen Auto->480i->480p->576i->576p->720@50 Hz->720@60 Hz->1080i@50 Hz->1080i@60 Hz->1080p@50 Hz->1080p@60 Hz.

2.TV Ratio: Här finns följande alternativ: 16:9 och 4:3.

3.Bildförhållandeläge är till för att växla läge på skärmens bildförhållande. Här finns följande alternativ: Auto, Letter Box och Pan & Scan.

4.Volume Scope: Här finns följande alternativ: Global och Channel.

5.SPdif/HDMI: Här finns följande alternativ: AC3 Decode, AC3 Bypass och AC3 Auto .

6.TV-Scart: Här finns följande alternativ: CVBS.

7.Audio Description: Här finns följande alternativ: Off och On.

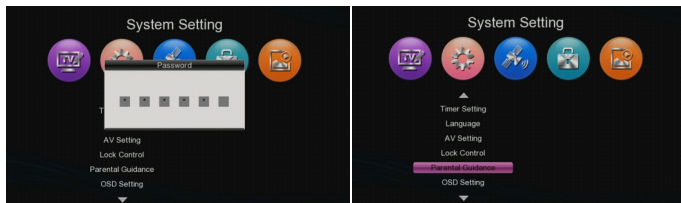
Låskontroll

1.Standardlösenordet är "000000".

2.Om "Menu lock" är på, då kan du låsa menyn för kanalredigering och sökning.

Föräldrahandledning

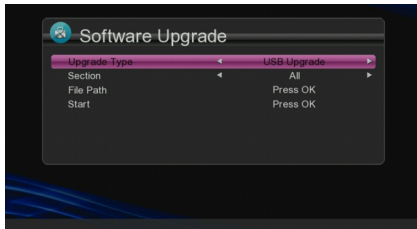
1.Om föräldraklassificering är inställd på "4-18" kan det låsa vuxna kanaler.



6 Verktyg

Programvaruuppgradering

När du öppnar menyn "Software Upgrade" visas en skärm enligt nedan:



Uppgraderingstypen har två alternativ: Dump och USB Upgrade.

USB Upgrade: Spara filen som "all*.bin"-format. Sedan kan du uppgradera programvaran.

Dump: Välj detta format för att kopiera programvaran för denna mottagare.

Observera - Alla produkter är föremål för ändringar utan föregående meddelande. Vi reserverar oss för fel och utelämnanden i handboken.

ALLA RÄTTIGHETER RESERVERADE, UPPHOVSRÄTT DENVER A/S



Elektrisk och elektronisk utrustning och tillhörande batterier innehåller material, komponenter och ämnen som kan vara skadliga för hälsan och miljön om avfallet (kasserad elektrisk och elektronisk utrustning och batterier) inte hanteras korrekt.

Elektrisk och elektronisk utrustning och batterier markeras med den överkorsade symbolen för papperskorg, som visas ovan. Denna symbol visar att elektrisk och elektronisk utrustning och batterier inte bör slängas tillsammans med annat hushållsavfall, utan ska istället slängas separat.

Som slutanvändare är det viktigt att du lämnar in dina använda batterier i en för ändamålet avsedd anläggning. På det viset säkerställer du att batterierna återvinns lagenligt och att de inte skadar miljön.

Alla kommuner har etablerat uppsamlingsställen där elektrisk och elektronisk utrustning och batterier antingen kan lämnas in kostnadsfritt i återvinningsstationer eller hämtas från hushållen. Vidare information finns att tillgå hos din kommuns tekniska förvaltning.

Härmed försäkrar, Denver A/S att denna typ av radioutrustning DVBS-207HD överensstämmer med direktiv 2014/53/EU. Den fullständiga texten till EU-försäkran om överensstämmelse finns på följande webbadress: www.denver.eu och klicka sedan på sök IKON på toppen av webbplatsen. Skriv modellnummer: DVBS-207HD. Ange produktsida, och direktiv i rött finns under hämtningar/andra hämtningar.
Driftsfrekvensområde:950~2150MHz
Maximal utgående ström:10W

DENVER A/S
Omega 5A, Soefte
DK-8382 Hinnerup
Danmark
www.facebook.com/denver.eu

