



Originalbedienungsanleitung

DENVER HBO-6620 mk2



Denver.eu

Lesen Sie vor dem Betrieb des Fahrzeugs alle Montage- und Betriebsanleitungen. Die Bedienungsanleitung erklärt die Funktionen und die Verwendung des Hoverboard. Machen Sie sich vor der Verwendung des hoverboard mit der Bedienung vertraut, sodass Sie den Hoverboard im besten Zustand halten. Das externe flexible Kabel dieses Transformators kann nicht ersetzt werden: Wenn das DC- Eingang beschädigt ist, muss der Transformator entsorgt werden.

Dieses Gerät darf von Kindern unter 8 Jahren und von Personen mit eingeschränkter körperlicher, sensorischer oder geistiger Leistungsfähigkeit oder ohne Erfahrung oder Kenntnisse verwendet werden, wenn sie ordnungsgemäß überwacht werden oder ihnen Anleitungen für den sicheren Gebrauch des Geräts gegeben wurden und sie die damit verbundenen Risiken verstehen. Kinder dürfen nicht mit dem Gerät spielen. Reinigung und Pflege dürfen nicht von Kindern ohne Aufsicht durchgeführt werden.

Warnung: Lithiumbatterie innen

Kapitel 1 Allgemeine Informationen

Wir bitten den/die Besitzer/-in dieses Hoverboard-Modells nachdrücklich, dieses Hoverboard-Modell an einem sicheren Platz zu laden und aufzubewahren. Um die Sicherheit der in diesem Modell eingebauten Batterie zu erhöhen und ihre Lebensdauer zu verlängern, ist es wichtig, dass dieses Modell bei Temperaturen unter 5 °C oder über 45 °C nicht geladen wird. Des Weiteren muss das Ladegerät getrennt werden, wenn die Batterie vollständig geladen ist. Verwenden Sie nur das Ladegerät, das mit diesem Hoverboard-Modell mitgeliefert wird.

1.1. Risiken beim Fahren



- Lernen Sie zunächst sicheres Fahren, bevor Sie mit dem Hoverboard schnell fahren.
- Nichtbeachtung, der Verlust der Kontrolle, Stürze und Regelverstöße können zu Verletzungen führen.
- Geschwindigkeit und Reichweite hängen vom Gewicht des Fahrers, dem Gelände, der Temperatur und dem Fahrstil ab.
- Tragen Sie einen Helm und Schutzkleidung, wenn Sie mit dem Hoverboard fahren.
- Lesen Sie die Bedienungsanleitung aufmerksam durch, bevor Sie mit dem Hoverboard fahren.
- Verwenden Sie den Hoverboard nur bei trockenem Wetter.
- Wir empfehlen, den Hoverboard nicht auf öffentlichen Straßen zu verwenden.
- Nur für den privaten Gebrauch.



1.2. Vorbereitung

Laden Sie zunächst den Akku vollständig auf. Siehe Kapitel 6.

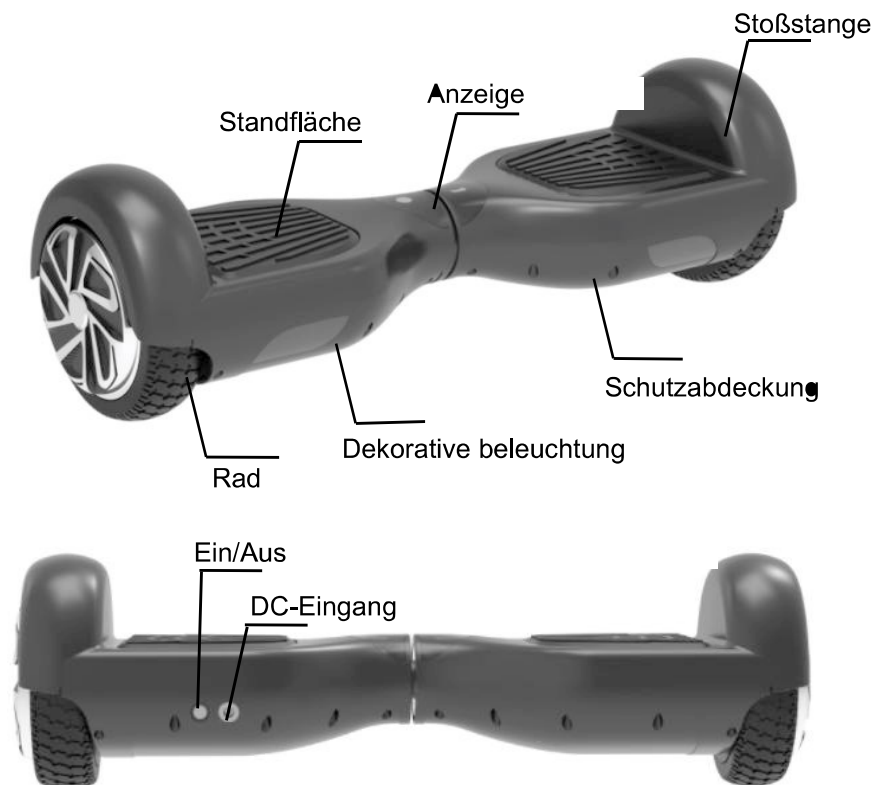
1.3. Gewichtsbeschränkung

Grund für die Gewichtsbeschränkung: 1. Gewährleistung der Sicherheit des Fahrers; 2. Vermeidung von Schäden durch Überlastung. Höchstlast: 90kg.

Kapitel 2 Bedienungshinweise

Hoverboard

2.1. Übersicht



2.2. Kalibrierung

Zieht Ihr Hoverboard nach links oder rechts, müssen die Sensoren kalibriert werden. Gehen Sie wie folgt vor:

Schritt 1: Schalten Sie den Hoverboard aus.

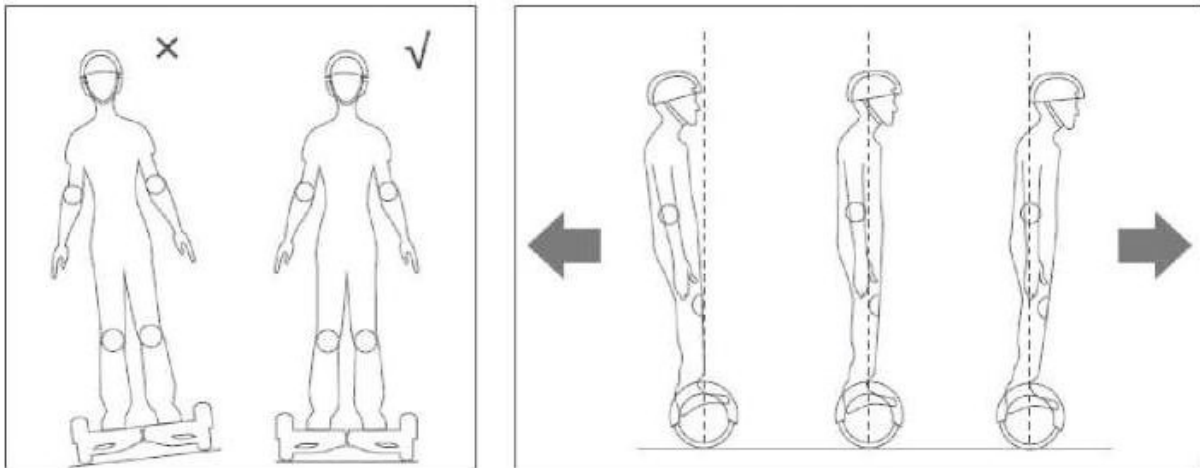
Schritt 2: Halten Sie Ein/Aus für 10 Sekunden gedrückt, bis die Anzeige 5 Mal blinkt.

Schritt 3: Halten Sie Ein/Aus für 10 Sekunden gedrückt, bis die Anzeige 5 Mal blinkt.

Schritt 4: Schalten Sie den Hoverboard wieder ein, die Kalibrierung ist beendet.

2.3. Arbeitsprinzip

- Der Hoverboard wird mit einem integrierten Gyroskop und Beschleunigungssensoren im dynamischen Gleichgewicht gehalten. Die Kontrolle des Hoverboard erfolgt durch Gewichtsverlagerung. Die Einstellung erfolgt durch Motoren, die über das Servosystem gesteuert werden. Lehnen Sie sich nach vorn, so wird beschleunigt. Zum Umkehren verringern Sie zunächst die Geschwindigkeit und bewegen Sie einen Fuß nach vorn oder hinten; diese Gewichtsverlagerung lässt den Hoverboard nach links oder rechts fahren.
- Der Hoverboard verfügt über ein träges dynamisches Stabilisierungssystem, mit dem er die Balance vorn/hinten hält, jedoch nicht links/rechts. Zum Umkehren muss der Hoverboard also zunächst abgebremst werden, um Verletzungen zu vermeiden.



2.4. Fahren lernen

Schritt 1: Drücken Sie Ein/Aus, um den Hoverboard einzuschalten.

Schritt 2: Stellen Sie den Hoverboard auf ebenen Boden und achten Sie darauf, dass alle Sicherheitshinweise beachtet werden. Stellen Sie einen Fuß auf die Standfläche, um die Betriebsanzeige einzuschalten. Das System begibt sich in den Balancemodus. Stellen Sie nun den anderen Fuß auf die Standfläche.

Schritt 3: Steuern Sie die Vorwärts- und Rückwärtsfahrt des Hoverboards durch Gewichtsverlagerung, aber denken Sie daran, sich nicht zu abrupt zu bewegen.

HINWEIS:

Halten Sie kein Gleichgewicht, wenn Sie den Fußschalter auslösen, so gibt der Summer einen Alarmton ab und die Warnanzeige leuchtet. Das System befindet sich nicht im Balancemodus. Verwenden Sie den Balance Scooter ausschließlich im Balancemodus. Zum Kalibrieren der Sensoren siehe Kapitel 2.2.

Schritt 4: Steuern Sie den Hoverboard nach links und rechts.

Schritt 5: Bevor Sie absteigen vergewissern Sie sich, dass der Hoverboard noch im Balancemodus ist und angehalten hat. Dann steigen Sie zunächst mit einem und dann mit dem anderen Fuß ab.



Rechten Fuß nach vorn verlagern - Kurve nach links fahren

Linken Fuß nach vorn verlagern - Kurve nach rechts fahren



WARNUNG!

Versuchen Sie nicht, eine Kurve zu schnell zu fahren. Fahren Sie nicht seitwärts und drehen Sie nicht auf einer Steigung um. Das kann zu Sturz und Verletzung führen.

2.5. Alarmer beachten

Der Hoverboard funktioniert nicht unter folgenden Bedingungen:

- Tritt während des Betriebs ein Systemfehler auf, so gibt der Hoverboard dem Fahrer dies auf verschiedene Weise bekannt, beispielsweise durch eine Fahrsperrung, Warnanzeige oder Alarmsignal, wenn sich das System nicht in den Balancemodus begeben kann.
- Bewegt sich beim Aufsteigen auf den Hoverboard die Plattform um mehr als 10 Grad nach vorn oder hinten, kann das Fahrzeug nicht in Betrieb genommen werden.
- Die Akkuspannung ist zu niedrig.
- Während des Ladens.
- Dreht sich während des Betriebs die Plattform auf den Kopf, kann das Fahrzeug nicht in Betrieb genommen werden.
- Geschwindigkeitsüberschreitung.
- Der Akku ist nicht ausreichend geladen.
- Wenn die Räder blockieren, schaltet sich der Hoverboard nach 2 Sekunden aus.
- Ist die Akkuspannung niedriger als der Schutzwert, schaltet sich der Hoverboard nach 15 Sekunden aus.
- Anhaltende große Stromentladung (z.B. bei langen Anfahrten an einem sehr steilen Hang)



WARNUNG!

Schaltet sich der Hoverboard aus, so sperrt das System das Fahrzeug automatisch. Es kann durch Drücken von Ein/Aus wieder entsperrt werden. Ist der Akku erschöpft oder das System nimmt eine Sicherheitsabschaltung vor, dann fahren Sie den Hoverboard

nicht weiter. Der Hoverboard kann dann nicht mehr das Gleichgewicht halten. Unter diesen Umständen können Sie sich leicht verletzen. Ist der Akku erschöpft und Sie fahren den Hoverboard weiter, so wirkt sich das negativ auf die Lebenserwartung des Akkus aus.

- Verwenden Sie das Gerät nur bei Temperaturen zwischen - 10 °C und +45 °C.

2.6. Fahrpraxis

Bevor Sie mit dem Hoverboard fahren, machen Sie sich bitte mit dem Fahrzeug vertraut. Üben Sie stets mit einer weiteren Person, die Sie halten oder abfangen kann.

- Tragen Sie lockere (aber keine weite) Kleidung, um sich frei bewegen zu können.
- Üben Sie dort, wo Sie ausreichend Platz zum Fahren mit dem Hoverboard haben, bis Sie leicht auf- und absteigen können.
- Der Untergrund muss eben sein.
- Fahren Sie auf unebenem Boden langsam.
- Der Hoverboard ist als Fahrzeug für ebenen Boden konzipiert. Reduzieren Sie die Geschwindigkeit, falls Sie mit dem Hoverboard auf einem rauen Untergrund fahren.
- Vor der Fahrt: Lesen Sie Kapitel 4 bzgl. der Höchstgeschwindigkeit und Kapitel 5 für eine sichere Fahrt sorgfältig durch.

Kapitel 3 Standflächensensoren und Anzeigen

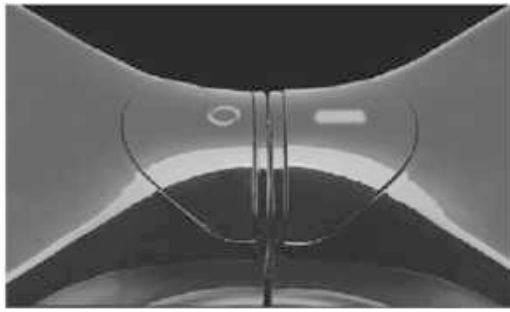
3.1. Standflächensensoren

Der Hoverboard hat 4 Sensoren unter den Standflächen. Beim Aufsteigen auf die Standflächen begibt sich der Hoverboard automatisch in den Balancemodus. Während der Fahrt müssen Sie vollständig auf den Standflächen stehen; treten Sie nicht auf Teile außerhalb der Standflächen. Stellen Sie nichts auf den Standflächen ab, damit geht der Hoverboard selbstständig in Betrieb und es kann zu Unfällen, Verletzungen oder Schäden am Hoverboard kommen.

3.2. Akku- und Betriebsanzeige

Die Anzeige befindet sich in der Mitte des Hoverboards. Sie dient der Anzeige von Betriebsinformationen.

- Die Batterieanzeige am Hovrboard leuchtet grün, solange die Batterieleistung für den Betrieb ausreichend ist.
- Bei niedriger Batterieleistung (15-20%) leuchtet die Batterieanzeige am Hoverboard rot. Beenden Sie die Fahrt und laden Sie den Hoverboard auf.
- Wenn die Batterie leer ist, BLINKT die Batterieanzeige am Hoverboard ROT und es ertönt ein SIGNALTON. Sie müssen dann umgehend den Betrieb beenden. Der Hoverboard schaltet sich ohne weitere Ankündigungen aus und verliert das Gleichgewicht. Es besteht Verietzungsgefahr, falls Sie versuchen weiterzufahren.
- Betriebsanzeige: Wird die Standfläche ausgelöst, so leuchtet die Betriebsanzeige auf und das System ist betriebsbereit; bei einem Systemfehler leuchtet die Anzeige rot.



Kapitel 4 Reichweite und Geschwindigkeit

4.1. Reichweite Je Ladung

Die Reichweite hängt von mehreren Faktoren ab:

- Topografie: Auf ebenen Wegen haben Sie eine größere Reichweite als auf unebenem Boden.
- Gewicht: Das Gewicht des Fahrers wirkt sich auf die Reichweite aus.
- Temperatur: Extreme Temperaturen verringern die Reichweite.
- Wartung: Wird der hoverboard ordnungsgemäß geladen und der Akku in gutem Zustand gehalten, so verlängert das die Reichweite.
- Geschwindigkeit und Fahrstil: Bei gleichmäßiger Geschwindigkeit ist die Reichweite größer als bei häufigen Stopps und Starts, Beschleunigung und Abbremsen.

4.2. Höchstgeschwindigkeit

- Die Höchstgeschwindigkeit des Hoverboards beträgt 14km/h, ist jedoch auch vom Ladezustand der Batterie, dem Zustand/Winkel des Bodens, der Windrichtung sowie dem Gewicht des Fahrers abhängig. Falls die Batterie vollständig geladen ist, der Untergrund eben ist oder über einen leichten Abhang verfügt, Rückenwind vorhanden ist und der Fahrer nicht sehr schwer ist, kann die Höchstgeschwindigkeit von 15km/h möglicherweise überschritten werden.
- Bei Erreichen der Höchstgeschwindigkeit erzeugt der Hoverboard ein Warnsignal und die Geschwindigkeit wird reduziert.
- Wir empfehlen, den hoverboard nicht bei Geschwindigkeiten von über 12km/h zu fahren.
- Innerhalb der zulässigen Höchstgeschwindigkeit hält der Hoverboard das Gleichgewicht.

Kapitel 5 Sicheres Fahren

Dieses Kapitel konzentriert sich auf Sicherheit, Kenntnisse und Warnungen. Vor dem Betrieb des Fahrzeugs lesen Sie bitte alle Montage- und Bedienungsanleitungen aufmerksam durch.



- Machen Sie sich mit dem Fahrzeug vertraut, bevor Sie es verwenden, sodass Sie den Hoverboard in bestem Zustand halten.
- Beachten Sie beim Fahren mit dem Hoverboard alle Sicherheitshinweise. Tragen Sie möglichst einen Helm, Knie- und Ellbogenschützer sowie andere Schutzkleidung.
- Tragen Sie keine lose Kleidung oder offene Schnürsenkel, die sich in den Rädern des Hoverboard verfangen können.

- Der Hoverboard dient nur der persönlichen Unterhaltung. Der Betrieb auf öffentlichen Straßen ist untersagt.
- Der Hoverboard darf nicht auf der Straße gefahren werden.
- Kinder, Senioren und Schwangere dürfen nicht mit dem Fahrzeug fahren.
- Personen mit eingeschränktem Gleichgewichtssinn dürfen nicht mit dem Hoverboard fahren.
- Fahren Sie den Hoverboard nicht unter Einfluss von Alkohol oder anderen Substanzen.
- Tragen Sie während des Fahrens keine Gegenstände.
- Beachten Sie den Bereich vor Ihnen, um den Hoverboard sicher zu fahren.
- Entspannen Sie während der Fahrt Ihre Beine und winkeln Sie die Knie etwas an, um auf unebenem Boden besser das Gleichgewicht zu halten.
- Während der Fahrt müssen Ihre Füße stets auf den Standflächen stehen.
- Der Hoverboard kann nur eine Person aufnehmen.
- Starten oder stoppen Sie nicht abrupt.
- Vermeiden Sie das Fahren an steilen Hängen.
- Fahren Sie nicht mit dem Hoverboard weiter, falls Sie damit gegen einen festen Gegenstand (z.B. eine Wand oder andere Struktur) gefahren sind.
- Fahren Sie nicht an schlecht beleuchteten oder dunklen Orten.
- Das Fahren des Hoverboards erfolgt auf eigene Gefahr, wir übernehmen keine Haftung für Unfälle oder Schäden.
- Fahren Sie mit einer sicheren Geschwindigkeit, bei der Sie jederzeit anhalten können.
- Halten Sie mit dem Hoverboard ausreichend Abstand von anderen Personen und vermeiden Sie Zusammenstöße.
- Lenken Sie durch Gleichgewichtsverlagerung, schnelles Umsetzen kann zu Stürzen führen.
- Fahren Sie nicht über längere Strecken oder bei hohen Geschwindigkeiten rückwärts. Reduzieren Sie in Kurven die Geschwindigkeit und fahren Sie allgemein nicht zu schnell.
- Fahren Sie nicht bei Regen oder unter anderen nassen Bedingungen. Fahren Sie nur bei trockenem Wetter.
- Fahren Sie möglichst nicht über Hindernisse und meiden Sie Schnee, Eis und schlüpfrige Oberflächen.
- Fahren Sie möglichst nicht über Textilien, kleine Zweige und Steine.
- Fahren Sie möglichst nicht an Engstellen oder an Orten mit Hindernissen.
- Das Auf- und Abspringen auf bzw. vom Hoverboard führt zu Schäden, die nicht von der Garantie gedeckt sind. Es besteht Verletzungsgefahr. Verletzungen und Schäden aufgrund von „Trickfahrten“ sind nicht von der Garantie gedeckt.

Kapitel 6 Hoverboard laden

Dieses Kapitel befasst sich mit der Lademethode, Akkuwartung, zu beachtenden Sicherheitshinweisen und Akkuspezifikationen. Zu Ihrer eigenen Sicherheit und der Sicherheit Dritter sowie einer langen Lebensdauer des Akkus folgen Sie bitte den nachstehenden Hinweisen.

6.1. Akku schwach

Blinkt die Akkuanzeige rot, so ist der Akku erschöpft. Fahren Sie möglichst nicht weiter. Bei geringer Kapazität für den Normalbetrieb neigt das System automatisch die Standflächen und das Fahrzeug kann nicht mehr gefahren werden. Fahren Sie trotzdem weiter, so besteht erhöhte Unfallgefahr und der Akku kann Schaden nehmen.

- Verwenden Sie den Akku unter folgenden Bedingungen nicht weiter.
- Geruchsbildung oder starke Erhitzung.
- Flüssigkeiten treten aus.
- Zerlegen Sie den Akku nicht.
- Berühren Sie keine Flüssigkeiten, die aus dem Akku austreten.
- Achten Sie darauf, dass Kinder und Haustiere nicht mit dem Akku in Berührung kommen.
- Die Batterien enthalten gefährliche Substanzen. Es ist untersagt die Batterie zu öffnen oder Gegenstände in die Batterie zu stecken.
- Verwenden Sie nur das mitgelieferte Ladegerät.
- Überladen Sie Lithium-Akkus nicht. Das Batteriepack besteht aus Lithiumbatterien.



HINWEIS:

Wenn die Batterieanzeige Grün blinkt, dann wird sie kurze Zeit später Rot leuchten und ein Alarm ertönen. Ab diesem Moment können Sie mit dem Hoverboard nicht mehr fahren. Es weist darauf hin, dass die Batterieladung gering ist. Deshalb ist es empfehlenswert, dass Sie Ihre Fahrt unterbrechen und Ihr Hoverboard laden.

Das Betriebssystem des Hoverboards stellt die Plattform automatisch schräg, um die Nutzung unmöglich zu machen. Das kann zum Sturz und zu Verletzungen führen.

VORSICHT:

- Verwenden Sie den Hoverboard nicht während des Ladezyklus!
- Während des Ladzyklus leuchtet die LED des Ladegeräts rot.
- Nach Abschluss des Ladezyklus leuchtet die LED des Ladegeräts grün.
- Nach Abschluss des Ladezyklus trennen Sie das Ladegerät vom Stromnetz und vom Hoverboard.

6.2. Laden

- Sorgen Sie Dafür, dass der hoverboard, das Ladegerät und der DC-Netzeingang des Geäts immer trocken sind.
- Hinweis: Verwenden Sie AUSSCHLISSLICH das mitgelieferte Ladegarät FCA135-294010 mit folgendem Ausgang, um diesen Hoverboard zu laden: 29,4V -1A.

- Die Verwendung eines anderen Ladegeräts kann zur Beschädigung des Geräts und anderen potenziellen Risiken führen.
- Schließen Sie das Netzteil am DC-Eingang auf der Rückseite des Hoverboards und an einer Steckdose an.
- Die rote Anzeige leuchtet bei ordnungsgemäßem Laden, ist das nicht der Fall, überprüfen Sie bitte die Anschlüsse.
- Schaltet die Anzeige auf dem Ladegerät von rot zu grün um, ist der Akku vollständig geladen.
- Brechen Sie den Ladezyklus nun ab. Überladen verkürzt die Lebenszeit des Akkus.
- Der Ladevorgang dauert bis zu 3,5 - 4 Stunden. Laden Sie die Batterie nicht länger als 4 Stunden. Trennen Sie das Ladegerät nach 4 Stunden vom Gerät und von der Stromversorgung. Überladung reduziert die Lebensdauer der Batterie.
- Das Produkt darf nicht über längere Zeiträume geladen werden.
- Laden Sie das Gerät nur bei Temperaturen zwischen 0 °C und +45°C.
- Beim Laden bei geringeren bzw. höheren Temperaturen besteht die Gefahr, dass die Leistung des Akkus reduziert ist und damit besteht das potenzielle Risiko von Verletzungen und Sachschäden.
- Lagern und laden Sie das Gerät in einem offenen, trockenen Bereich und fern von brennbaren Materialien.
- Laden Sie das Gerät nicht in direkter Sonneneinstrahlung oder in unmittelbarer Nähe von offenen Flammen.
- Laden Sie das Gerät nicht unmittelbar nach der Benutzung. Lassen Sie das Gerät für eine Stunde abkühlen, bevor Sie es laden.
- Wird das Gerät anderen Personen überlassen, so muss es teilweise geladen sein (20 - 50 %), nicht vollständig geladen.
- Nehmen Sie das Gerät nicht aus der Verpackung, um es vollständig zu laden und verpacken es dann wieder.
- Bei Lieferung ab Werk ist das Gerät generell teilweise geladen. Halten Sie das Gerät im teilweise geladenen Zustand, bis es benutzt wird.



WARNUNG!

- **Verbinden Sie das im Lieferumfang des Hoverboards enthaltene DC-Kabel nur mit dem DC-Anschluss!**
- **Stecken Sie keine fremden Gegenstände in den DC-Anschluss!**
- **Gefahr von FunkenSchlag! Den DC-Ladenanschluss nicht mit Metallgegenständen überbrücken!**

Kapitel 7 Wartung des Hoverboards

Der Hoverboard ist wartungsfrei. Dieses Kapitel beschreibt die Schritte zur Wartung des Fahrzeugs. Betreiben Sie das Fahrzeug nicht während des Ladezyklus.

7.1. Reinigung

- Vergewissern Sie sich, dass das Ladekabel abgezogen ist, bevor Sie Reinigungsarbeiten vornehmen
- Wischen Sie den Hoverboard mit einem weichen Tuch ab.



WARNUNG!

- Achten Sie darauf, dass weder Wasser noch andere Flüssigkeiten in die inneren Komponenten des Hoverboards eindringen; die Elektronik/Batterien des Geräts könnten dadurch permanent beschädigt werden. Es besteht Verletzungsgefahr.

7.2. Lagerung

- Laden Sie den Akku nicht, wenn die Lagertemperatur weniger als 0°C beträgt. Laden Sie den Akku nur in warmer Umgebung (5 bis 30 °C).
- Decken Sie den Hoverboard zum Schutz vor Staub ab.
- Lagern Sie den Hoverboard trocken und in geschlossenen Räumen.
- Bei Verwendung bei geringeren bzw. höheren Temperaturen besteht die Gefahr, dass die Leistung des Akkus reduziert ist und damit besteht das potenzielle Risiko von Verletzungen und Sachschäden.
- Lagern Sie das Gerät bei Temperaturen zwischen 5°C und 30°C (optimale Lagertemperatur 25 °C).
- Lagern und laden Sie das Gerät in einem offenen, trockenen Bereich und fern von brennbaren Materialien.
- Lagern Sie das Produkt nicht in direkter Sonneneinstrahlung oder in der Nähe offener Flammen.
- Wird das Gerät anderen Personen überlassen, so muss es teilweise geladen sein (20 - 50 %), nicht vollständig geladen.
- Bei Lieferung ab Werk ist das Gerät generell teilweise geladen. Halten Sie das Gerät im teilweise geladenen Zustand, bis es benutzt wird.
- Der Hoverboard muss sich vor dem Einpacken mindestens 1 Stunde lang abkühlen.
- Er darf nicht in einem warmen Auto in direktem Sonnenlicht aufbewahrt werden.



WARNUNG!

- Öffnen Sie das Gehäuse des Hoverboards nicht, damit verlieren Sie sämtliche Garantieansprüche.

Kapitel 7 Wartung des elektrischen Scooters

Der Balance Scooter ist wartungsfrei. Dieses Kapitel beschreibt die Schritte zur Wartung des Fahrzeugs. Betreiben Sie das Fahrzeug nicht während des Ladezyklus.

7.1. Reinigung

- Vergewissern Sie sich, dass das Ladekabel abgezogen ist, bevor Sie Reinigungsarbeiten vornehmen.
- Wischen Sie den Balance Scooter mit einem weichen Tuch ab.



WARNUNG!

- Achten Sie darauf, dass weder Wasser noch andere Flüssigkeiten in die inneren Komponenten des Scooters eindringen; die Elektronik/Batterien des Geräts könnten dadurch permanent beschädigt werden. Es besteht Verletzungsgefahr.

7.2. Lagerung

- Laden Sie den Akku nicht, wenn die Lagertemperatur weniger als 0°C beträgt. Laden Sie den Akku nur in warmer Umgebung (5 bis 30 °C).
- Decken Sie den Balance Scooter zum Schutz vor Staub ab.
- Lagern Sie den Balance Scooter trocken und in geschlossenen Räumen.
- Bei Verwendung bei geringeren bzw. höheren Temperaturen besteht die Gefahr, dass die Leistung des Akkus reduziert ist und damit besteht das potenzielle Risiko von Verletzungen und Sachschäden.
- Lagern Sie das Gerät bei Temperaturen zwischen 5°C und 30°C (optimale Lagertemperatur 25 °C).
- Lagern und laden Sie das Gerät in einem offenen, trockenen Bereich und fern von brennbaren Materialien.
- Lagern Sie das Produkt nicht in direkter Sonneneinstrahlung oder in der Nähe offener Flammen.
- Wird das Gerät anderen Personen überlassen, so muss es teilweise geladen sein (20 - 50 %), nicht vollständig geladen.
- Nehmen Sie das Gerät nicht aus der Verpackung, um es vollständig zu laden und verpacken es dann wieder.
- Bei Lieferung ab Werk ist das Gerät generell teilweise geladen. Halten Sie das Gerät im teilweise geladenen Zustand, bis es benutzt wird.
- Der Balance Scooter muss sich vor dem Einpacken mindestens 1 Stunde lang abkühlen.
- Er darf nicht in einem warmen Auto in direktem Sonnenlicht aufbewahrt werden.



WARNUNG!

- Öffnen Sie das Gehäuse des Balance Scooters nicht, damit verlieren Sie sämtliche Garantieansprüche.

Bitte beachten Sie – Alle Produkte können stillschweigend geändert werden. Irrtümer und Auslassungen in der Bedienungsanleitung vorbehalten.

ALLE RECHTE VORBEHALTEN, URHEBERRECHTE DENVER A/S



Denver.eu



Elektrische und elektronische Geräte einschließlich Batterien enthalten Materialien, Komponenten und Substanzen, welche für Sie und Ihre Umwelt schädlich sein können, wenn die Abfallmaterialien (entsorgte elektrische und elektronische Altgeräte und Batterien) nicht korrekt gehandhabt werden.

Elektrische und elektronische Geräte sowie Batterien sind mit der vorstehend abgebildeten durchgestrichenen Mülltonne gekennzeichnet. Dieses Symbol zeigt Ihnen, dass elektrische und elektronische Altgeräte sowie Batterien nicht mit dem Hausmüll entsorgt werden dürfen, sondern getrennt zu entsorgen sind.

Als Endverbraucher ist es wichtig, dass Sie Ihre verbrauchten Batterien bei den entsprechenden Sammelstellen abgeben. Auf diese Weise stellen Sie sicher, dass die Batterien entsprechend der Gesetzgebung recycelt werden und keine Umweltschäden verursachen.

Alle Städte und Gemeinden haben Sammelstellen eingerichtet, an denen elektrische und elektronische Altgeräte sowie Batterien kostenfrei zum Recycling abgegeben werden können oder die sie von den Haushalten einsammeln. Weitere Informationen erhalten Sie bei der Umweltbehörde Ihrer Stadt/Gemeinde.

DENVER A/S

Omega 5A, Soeften
DK-8382 Hinnerup
Danemark

www.facebook.com/denver.eu

WARNUNG

Lesen Sie das Handbuch und die Anleitungen vor dem Gebrauch des Produkts vollständig durch.

Produktname: **HBO-6620Black mk2.**

Produkttyp: Hoverboard

Baujahr: 2021



- Hinweis: Verwenden Sie AUSSCHUEßLICH das mitgelieferte Ladegerät FCA135-294010 mit folgendem Ausgang, um diesen Hoverboard zu laden: 29,4 V -1 A.
- Die Verwendung eines anderen Ladegeräts kann zur Beschädigung des Geräts und anderen potenziellen Risiken führen.
- Behalten Sie das Gerät während des Ladezyklus stets im Auge
- Die Ladezeit darf drei Stunden nicht übersteigen. Trennen Sie das Ladegerät nach drei Stunden ab
- Laden Sie das Gerät nur bei Temperaturen zwischen 0 °C und 45 °C.
- Beim Laden bei geringeren bzw. höheren Temperaturen besteht die Gefahr, dass die Leistung des Akkus reduziert ist und damit besteht das potenzielle Risiko von Verletzungen und Sachschäden.
- Verwenden Sie das Gerät nur bei Temperaturen zwischen -10 °C und +45 °C.
- Bei Verwendung bei geringeren bzw. höheren Temperaturen besteht die Gefahr, dass die Leistung des Akkus reduziert ist und damit besteht das potenzielle Risiko von Verletzungen und Sachschäden.
- Lagern Sie das Gerät bei Temperaturen zwischen 0 °C und 35 °C (optimale Lagertemperatur 25 °C).
- Lagern und laden Sie das Gerät in einem offenen, trockenen Bereich und fern von brennbaren Materialien.
- Laden Sie das Gerät nicht in direkter Sonneneinstrahlung oder in unmittelbarer Nähe von offenen Flammen.
- Laden Sie das Gerät nicht unmittelbar nach der Benutzung. Lassen Sie das Gerät für eine Stunde abkühlen, bevor Sie es laden
- Wird das Gerät anderen Personen überlassen, so muss es teilweise geladen sein (20 - 50 %), nicht vollständig geladen.
- Nehmen Sie das Gerät nicht aus der Verpackung, um es vollständig zu laden und verpacken es dann wieder
- Bei Lieferung ab Werk ist das Gerät generell teilweise geladen. Halten Sie das Gerät im teilweise geladenen Zustand, bis es benutzt wird.

DENVER A/S

Omega 5A, Soeften

DK-8382 Hinnerup

Denmark

Denver.eu



EC-Konformitätserklärung (Maschinenrichtlinie)

Der Unterzeichner

Firma: DENVER A/S

Anschrift: Omega 5A, Soeften, 8382 Hinnerup, Denmark

bestätigt hiermit, dass dieses Produkt

Bezeichnung: DENVER

Modell: HBO-6620Black mk2.

Produkttyp: Hoverboard

Herstellungsjahr: 2021

Seriennummer: 15286-08/21/00001-15286-08/21/03000

In Übereinstimmung mit den folgenden Richtlinien entwickelt und hergestellt wurde

Maschinenrichtlinie 2006/42/EC

MD-Normen: Anhang 1 von 2006/42/CE, EN ISO 12100:2010. EH 60335-1: 2012*A11:2014

Und somit den wesentlichen Anforderungen der Maschinenrichtlinie entspricht.

Identität und Unterschrift der person, die bevollmächtigt ist, die Erklärung zu verfassen und die technische Dokumentation im namen des Herstellers zu erstellen

Unterschrift:



Torben Balmer

Position: Geschäftsführer

Firma: DENVER A/S

Datum: 16th September, 2021