

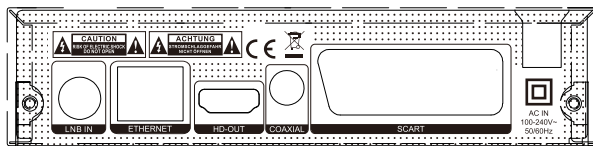
## Informação de Segurança

Leia atentamente as instruções de segurança antes de utilizar o produto pela primeira vez e guarde-as para referência futura.

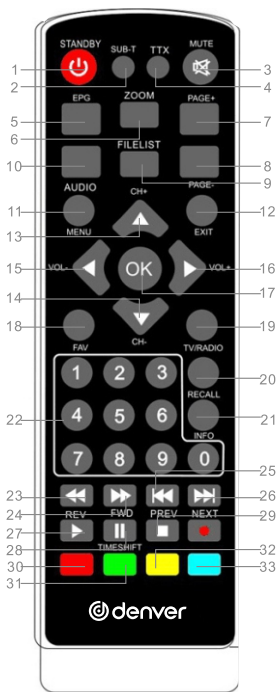
1. Este produto não é um brinquedo. Mantenha-o afastado do alcance das crianças.
2. Advertência: este produto inclui pilhas AAA. Utilize apenas pilhas AAA no telecomando.
3. Mantenha o produto e as pilhas fora do alcance das crianças e de animais de estimação, para evitar ingestão ou que roam.
4. Nunca utilize pilhas usadas e novas ou de tipos diferentes em simultâneo. Remova as pilhas quando não for utilizar o sistema durante um período prolongado. Verifique a polaridade (+/-) das pilhas quando as inserir no produto. A posição incorreta poderá causar uma explosão.
5. A temperatura de funcionamento e de armazenamento é entre 0 graus Celsius e 40 graus Celsius. Abaixo e acima destas temperaturas poderá afetar a função.
6. Apenas utilize o adaptador original, que é fornecido com o modelo.
7. Nunca abra o produto: o dispositivo poderá conter partes com tensão letal
8. As reparações ou manutenções apenas devem ser realizadas por pessoal qualificado
9. Tenha em atenção que o botão de espera no telecomando apenas coloca a unidade em espera.
10. O adaptador de plug-in directo é utilizado como dispositivo de desligamento, pelo que o dispositivo de desligamento deverá ficar pronto a ser usado. Por isso, certifique-se de que existe espaço ao redor da tomada elétrica para um acesso facilitado.
11. Não expor a calor, água, humidade ou luz solar direta!
12. O símbolo do raio com ponta de seta dentro dum triângulo equilátero serve para alertar o utilizador sobre a presença de “tensão perigosa” e não isolada dentro do envoltório do produto, que pode ser de magnitude suficiente para constituir risco de eletrocussão. Para reduzir o risco de eletrocussão, não remova a tampa (ou parte traseira), pois não há peças consertáveis pelo utilizador dentro do produto. Deve contactar um técnico qualificado para efectuar a reparação.

# 1 Painel Frontal e Traseiro

Botão Em Espera LIGAR



## 2 Controlo remoto



1. EM ESPERA: Mudar para o modo Em Espera
2. LEGENDA: Selecionar idioma das legendas
3. SEM SOM: Silêncio ou repôr saída de áudio
4. TTX
5. EPG: Guia Eletrónico de Programas
6. ZOOM
7. P+ Subir Página
8. P-: Descer Página
9. FILELIST
10. AUDIO: Escolher o idioma do áudio ou o Modo Áudio
11. MENU: Entrar no menu principal
12. Sair: Sair do menu atual
13. CH+ Mudar de canal+
14. CH-: Mudar de Canal-
15. 16. V+/-: Alterar Vol
17. OK
18. FAV: Entrar na lista de favoritos
19. TV/RADIO
20. RECALL: Voltar ao último programa reproduzido ou à última operação
21. INFO: Mostrar a informação do programa atual
22. Número (0~9): Selecionar um canal ou definição.
23. REV: Voltar
24. AVÇ: Avançar
25. ANT: Voltar à última página.
26. Seguinte
27. 28. Reproduzir/Pausar
29. Stop
30. 31. 32. 33. Tecla multifunções

### 3 Instalação

#### Lista de satélite

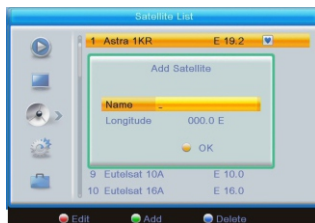
Quando entrar no menu “Lista de Satélites”, será exibido um ecrã como um mostrado abaixo: (Tecla [OK] para selecionar o satélite)



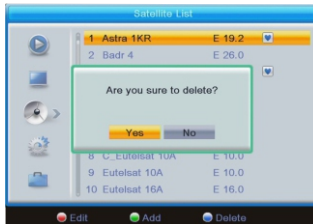
- 1 Premir a tecla [Vermelha], para poder editar o menu dos satélites. Pode editar o nome do Satélite e a longitude do mesmo.



- 2 Premir a tecla [Verde], para poder inserir adicionar ao menu dos satélites.



- 3 Premir a tecla [Azul] ser-lhe-á perguntado “Tem a certeza que quer apagar?”. Seleccionar “Sim” para apagar o satélite que está realçado. Seleccionar “Não” para cancelar a operação.



### Configurar a antena

Se seleccionar “Antena Fixa” no menu “Ligação da Antena”, irá ser exibido o ecrã como abaixo:



No modo de configuração da Antena:

- 1 Satélite: Neste item, premir a tecla [Aumentar Volume/Reduzir Volume] pode alternar entre os Satélites e premir a tecla [OK] para entrar na lista de satélites para poder seleccionar directamente.
- 2 Freq LNB: Neste item, premir a tecla [Aumentar Volume/Reduzir Volume] para poder seleccionar o parâmetro. A opção é  
5150/5750/5950/9750/10000/10050/10450/10600/10700/10750/11250/11300/5150-5750/5750-5150/Universal(9750-10600)
- 3 DiSEqC1.0: Pode usar a tecla [Volume Para Cima/Volume Para Baixo] para mudar de opções. Existem várias opções para a sua selecção:  
Desativar/LNB1/LNB2/LNB3/LNB4
- 4 22K: Pode usar a tecla [Volume Para Cima/Volume Para Baixo] para mudar de “LIGAR/Desligar”. Quando este item é colocado em “LIGAR”, o recetor receberá

sinal de entrada de TV e de rádio a partir da porta 22K. Se este item for colocado em “Desligar”, o recetor receberá todos os sinais a partir da porta 0K.

### Procura Satélite Único

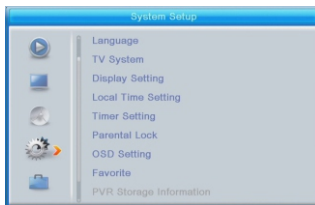
Quando entrar no menu “Busca Única”, será exibido um ecrã como um mostrado abaixo:



- 1 No item “Satélite”, premir a tecla [Volume Para Cima/Volume Para Baixo] para selecionar o satélite, no qual quer fazer a busca. Caso contrário, premir a tecla [OK] para poder abrir a “lista de satélites” para poder selecionar diretamente.
- 2 No item “Só FTA”, premir a tecla [Volume Para Cima/Volume Para Baixo] para selecionar buscas de todos os canais ou apenas buscas de canais gratuitos. Se selecionar “Sim”, irá fazer uma busca apenas dos canais gratuitos.
- 3 No item “Busca de Canais”, premir a tecla [Volume Para Cima/Volume Para Baixo] para selecionar buscas de canais de TV + Rádio ou apenas buscas de canais de TV ou de Rádio.
- 4 Em Busca de Rede, premir a tecla [Volume Para Cima/Volume Para Baixo] para selecionar se busca na rede ou não.

## 4 Configuração do sistema

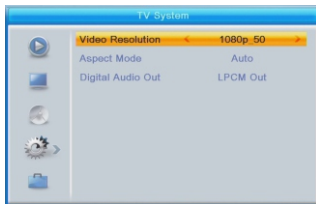
Quando premir a tecla [Menu] para entrar no menu, será mostrada uma imagem como a que é mostrada abaixo:



- 1 Premir a tecla [Para cima/Para baixo] para selecionar o menu
- 2 Premir em [OK] ou [Direita] para entrar na "Instalação". Se o Menu Bloquear estiver "Ligado", será exibido um diálogo par o utilizador digitar a palavra-passe. A palavra-passe predefinida é "0000".
- 3 Premir a tecla [Para cima/Para baixo] para selecionar os itens do menu.
- 4 Premira tecla [Esquerda] ou [Sair] para voltar ao menu principal.

## Sistema de TV

Quando entrar no menu “Sistema TV”, será exibido um ecrã como um mostrado abaixo:



- 1 A Resolução de Vídeo é para alterar a resolução de vídeo produzida pelo sistema.

Selecionar e premir a tecla esquerda ou direita, irá alterar a resolução do vídeo circularmente por sequência 480i <-> 480P <-> 576i <-> 576P <-> 720P50 <-> 720P60 <-> 1080i25 <-> 1080i30 <-> 1080P50 <-> 1080P60 <-> 1080P25 <-> 1080P30 <-> 1080P24.

O modo de Visualização é para alterar o modo de proporção do ecrã. Neste momento, estão disponíveis as seguintes opções: 4:3 PS/4:3 LB/16:9/Auto.

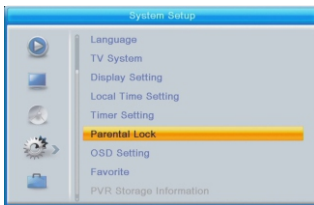
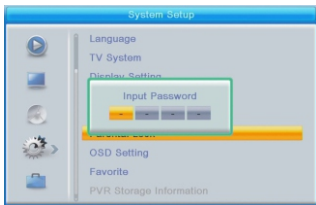
- 2 A Saída de Áudio Digital serve para definir tanto o modo de saída de áudio digital HDMI como SPDIF, tem as opções de Saída LPCM, Saída BS e Auto. Pode premir a tecla [Esquerda/Direita] para selecionar a circularidade de cada modo.
- 3 Premir a tecla [Sair] para voltar ao menu “Sistema TV”.



## 5 Ferramentas

### Bloqueio parental

- 1.A palavra-passe de entrada predefinida é“0000”.
- 2.Se o“menu bloqueio” estiver ativado, então pode bloquear o menu da edição do canal e da procura..
- 3.Se a classificação parental escolher“18 anos”, isso pode bloquear os canais para adultos



### Atualização por USB

Quando entrar no menu “Atualização por USB”, será exibido um ecrã como um mostrado abaixo:



O Modo Atualização tem apenas 1 opção: Todos os Códigos, o que significa que pode apenas atualizar todo o ficheiro para o flash do STB. Deve atribuir um novo nome ao ficheiro para ficar com o formato \*all\*.bin”, \* significa que são aceitáveis muitas outras strings, mas as 3 letras iniciais têm de ser “all” e o nome da extensão tem de ser “.bon”. Seguidamente premir a tecla OK para começar a atualizar por USB.

Tome nota - Todos os produtos estão sujeitos a alteração sem aviso prévio. Aceitamos reservas quanto a erros e omissões no manual.

TODOS OS DIREITOS RESERVADOS, COPYRIGHT DENVER ELECTRONICS A/S

  
www.denver-electronics.com



Equipamentos elétricos e eletrônicos, bem como as baterias incluídas, contêm materiais, componentes e substâncias que podem ser perigosos para a sua saúde e para o meio ambiente, caso o material usado (equipamentos elétricos e eletrônicos deitados fora, incluindo baterias) não sejam eliminados corretamente.

O equipamento elétrico e eletrônico e as baterias estão marcados com o símbolo de caixote de lixo com uma cruz, como apresentado em cima. Este símbolo significa que os equipamentos elétricos e eletrônicos, bem como as baterias, não devem ser deitados fora em conjunto com o lixo doméstico, mas separadamente.

Como utilizador final, é importante que envie as suas baterias usadas para uma unidade de reciclagem adequada. Assim, certamente as baterias serão recicladas de acordo com a legislação e o meio ambiente não será prejudicado.

Todas as cidades possuem pontos de recolha específicos, onde os equipamentos elétricos e eletrônicos, bem como as baterias, podem ser enviados gratuitamente para estações de reciclagem e outros locais de recolha ou recolhidos na sua própria casa. O departamento técnico da sua cidade disponibiliza informações adicionais em relação a isto.

Pelo presente, a Inter Sales A/S declara que o tipo de equipamento de rádio DVBS-206HD está em conformidade com a Diretiva 2014/53UE. O texto integral da declaração de conformidade UE está disponível no seguinte endereço de Internet: [www.denver-electronics.com](http://www.denver-electronics.com) e, em seguida, clicar no ÍCONE de pesquisa na linha superior do sítio web. Escrever o número do modelo: DVBS-206HD. Agora, entrar na página do produto e a diretiva relativa aos equipamentos de rádio encontra-se em transferências/outras transferências.

Alcance da frequência de funcionamento: 950~2150MHz

Potência de saída máxima: 10W

DENVER ELECTRONICS A/S

Omega 5A, Soefthen

DK-8382 Hinnerup

Dinamarca

[www.facebook.com/denverelectronics](http://www.facebook.com/denverelectronics)