

DENVER®

ZESTAW SMART HOME SHV-120 FIRMY DENVER

Instrukcja obsługi



facebook.com/denverelectronics

Informacje dotyczące bezpieczeństwa

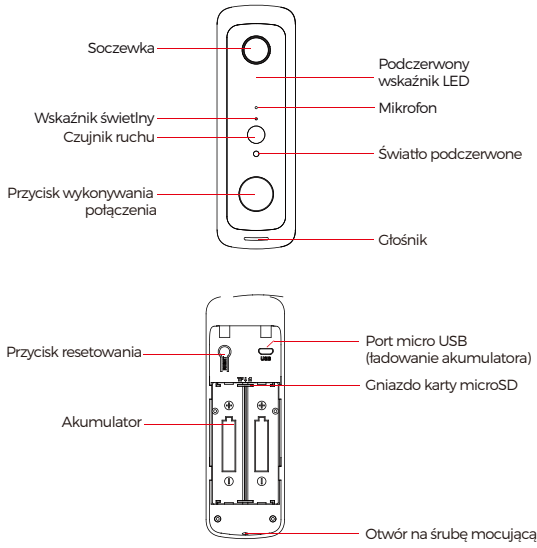
Przed pierwszym użyciem produktu należy zapoznać się ze zrozumieniem z instrukcją obsługi. Zachować ją do wykorzystania w przyszłości.

Produkt nie jest zabawką. Przechowywać w miejscu niedostępnym dla dzieci.

- Ostrzeżenie: produkt zawiera baterie litowe.
- Używać tylko baterii typu 18650.
- Baterie należy przechowywać w miejscu niedostępnym dla dzieci.
- Nigdy nie używać razem nowych i starych baterii ani baterii różnego typu. Jeżeli urządzenie nie będzie używane przez dłuższy czas, należy wyjąć z niego baterie. Podczas wkładania baterii do produktu należy zachować prawidłową biegunowość (+/-). Niewłaściwe włożenie baterii może spowodować wybuch.
- Temperatura pracy i przechowywania tego urządzenia wynosi od -10 stopni Celsjusza do 40 stopni Celsjusza. Temperatry niższe lub wyższe niż powyższe mogą wpływać na działanie urządzenia.
- Używać tylko akcesoriów dostarczonych z tym dzwonkiem do drzwi. Użycie akcesoriów innych firm może spowodować zakłócenia sygnału, co może prowadzić do nieprawidłowego działania urządzenia.
- Nigdy nie otwierać produktu: w urządzeniu mogą być części pod napięciem zagrażającym życiu.
- Naprawy lub czynności serwisowe powinny być wykonywane tylko przez wykwalifikowany personel.

PL

1. Pierwsze kroki



- Wskaźnik świetlny miga na NIEBIESKO
Urządzenie oczekuje na rozpoczęcie parowania.
- Wskaźnik świetlny zawsze świeci się na CZERWONO
Nie udało się nawiązać połączenia Wi-Fi.
- ○ Wskaźnik świetlny świeci się na NIEBIESKO I CZERWONO
Połączenie Wi-Fi zostało przerwane.

Zauważ, że dzwonek wymaga podłączenia do Wi-Fi o częstotliwości 2,4 GHz. Upewnij się, że podczas konfiguracji SHV-120 Twój telefon jest podłączony do tej samej sieci o częstotliwości 2,4 GHz.

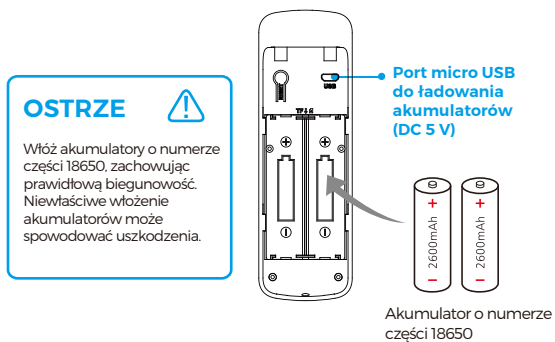
2. Ładowanie akumulatorów

Czas ładowania: 7 godzin przy użyciu ładowarki USB z prądem ładowania o natężeniu 1 A (brak w zestawie) (za pośrednictwem portu micro USB dzwonnka wideo)

Przed użyciem dzwonnka naładuj całkowicie akumulatory o numerze części 18650. W przypadku zwykłego użytkowania baterie będą działać od 2 do 3 miesięcy.

Uwaga:

Jeżeli dzwonek wideo będzie używany bardzo często każdego dnia, energia akumulatorów będzie się wyczerpywać szybciej i trzeba będzie je naładować wcześniej niż zwykle. Dodatkowo zużycie energii akumulatorów zwiększa też użycie funkcji podglądu na żywo lub komunikacji za pośrednictwem dzwonnka wideo. Aby ograniczyć zużycie energii w przypadku częstego użycia, można zmienić ustawienia wykrywania ruchu na najniższą czułość.



PL

3. Konfiguracja dzwonnka wideo w APLIKACJI DENVER SMART HOME

Krok 1

Pobierz aplikację Denver Smart Home. Zeskanuj kod QR poniżej lub wyszukaj „Denver Smart Home” w sklepie Apple App Store lub Google Play.

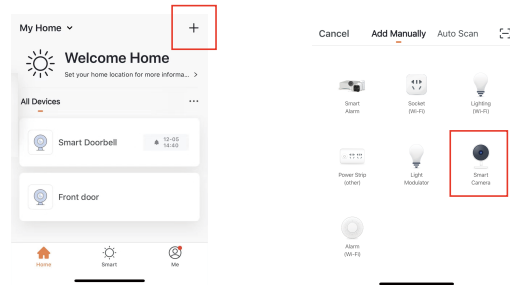


Krok 2

Otwórz aplikację Denver Smart Home, zarejestruj swój adres e-mail lub numer telefonu i zaloguj się do naszego konta.

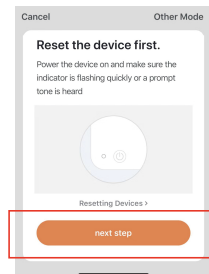
Krok 3

Aby dodać swój dzwonek, wybierz + w prawym górnym rogu strony głównej. Następnie wybierz opcję Kamera inteligentna.



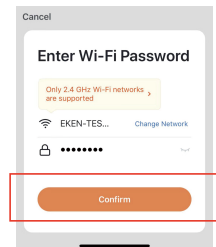
Krok 4

Otwórz pokrywę akumulatora i wyjmij wkładki izolacyjne. Gdy usłyszysz, że kamera jest gotowa do rozpoczęcia parowania i lampka LED szybko miga kolorem niebieskim, dotknij przycisku Kolejny krok.



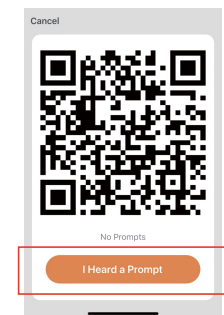
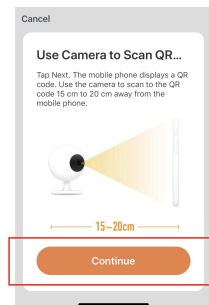
Krok 5

Znajdź nazwę swojej sieci Wi-Fi. Wprowadź hasło Wi-Fi, a następnie dotknij przycisku Potwierdź.



Krok 6

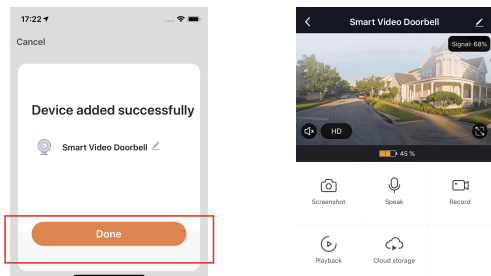
Dotknij przycisku Kontynuuj, następnie użyj dzwonnka, aby zeskanować kod QR z telefonu komórkowego. Po usłyszeniu komunikatu dotknij przycisku Komunikat był słyszalny.



PL

Krok 7

Gdy dzwonek nawiąże połączenie z siecią Wi-Fi, dotknij przycisku Gotowe. Konfiguracja zakończyła się pomyślnie. Wypróbuj urządzenie i zobacz podgląd na żywo.



UWAGA:

Upewnij się, że na telefonie włączone są powiadomienia wypychane.

1. Przejdź do ekranu Ustawienia -> Powiadomienia -> WL.
2. Zostanie wyświetlona lista aplikacji obsługujących powiadomienia wypychane.
3. Dotknij ikonę aplikacji Denver Smart Home i włącz powiadomienia.

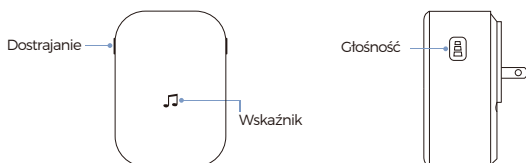
4. Konfiguracja gongu bezprzewodowego

Połącz dzwonek wideo z gongiem, aby uzyskać powiadomienia dźwiękowe, gdy ktoś zadzwoni do drzwi. Dzięki temu dzwonek będzie słyszalny w dowolnym miejscu domu, nie trzeba będzie sprawdzać aplikacji dzwonek wideo. Gong podłącza się do gniazda sieciowego. Można go umieścić w dowolnym miejscu w domu.

UWAGA:

Dzwonek wideo z kamerą jest zgodny z naszym gongiem bezprzewodowym. Nie obsługuje natomiast tradycyjnych gongów do dzwoneków wideo. Gong jest wyposażeniem opcjonalnym. Jeśli gong bezprzewodowy nie zostanie zainstalowany, powiadomienia dzwonek przejdą bezpośrednio do aplikacji Denver Smart Home.

Opis gongu do dzwonek wideo

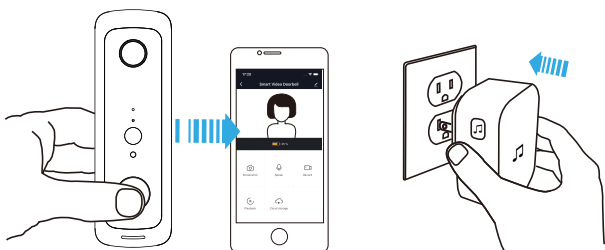


Pierwsze kroki

Konfigurowanie gongu do współpracy z dzwonekiem wideo

Krok 1

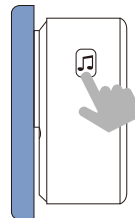
Przed rozpoczęciem procesu konfiguracji upewnij się, że dzwonek wideo połączył się z telefonem i podłączył gong.



PL

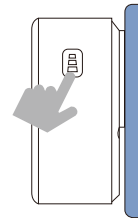
Krok 2

Naciśnij przycisk Motyw dźwiękowy, aby przewinąć 52 różne motywy dźwiękowe i wybierz motyw dźwiękowy.



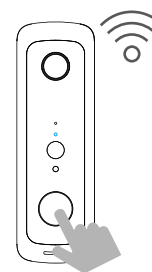
Krok 3

Naciśnij i przytrzymaj przez 5 s przycisk głośności, dopóki nie włączy się niebieski wskaźnik.



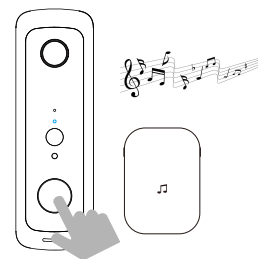
Krok 4

Naciśnij przycisk wykonywania połączenia.

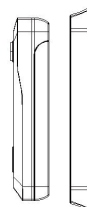


Krok 5

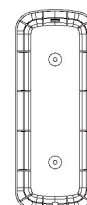
Naciśnij ponownie przycisk wykonywania połączenia, gong automatycznie odtworzy wybrany motyw dźwiękowy.



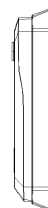
5. Montaż dzwonek wideo na ścianie



Krok 1:
Usuń tylny uchwyt.



Krok 2:
Użyj 2 wkrętów montażowych do przymocowania tylnego uchwytu do drzwi lub ściany. To montażu tylnego uchwytu możesz również użyć taśmy dwustronnej.



Krok 3:
Włóż dzwonek do tylnego uchwytu. Użyj dostarczonego wkrętu zabezpieczającego, aby zamontować dzwonek w taki sposób, aby nie można go było łatwo zdjąć.

Uwaga

Sprawdź podgląd na żywo, aby sprawdzić, jaka jest najlepsza wysokość do montażu dzwonek. Nie zaleca się wysokości poniżej linii ramion.

PL

6. Najczęściej zadawane pytania

Pyt. : Jak zresetować dzwonek wideo?

Odp. : Naciśnij przycisk RESET i przytrzymaj go przez sześć sekund.

Pyt. : Jak udostępnić obraz z kamery dzwonka wideo innym członkom rodziny?

Odp. : 1. Na ekranie głównym dotknij obrazu podglądu na żywo dzwonka wideo.
2. Dotknij ikonę ustawień w prawym górnym rogu.
3. Wybierz opcję „Udostępnij urządzenie”
4. Wybierz opcję „Dodaj udostępnienie” i wprowadź nazwę konta, do którego chcesz udostępnić. Możesz też wypełnić instrukcje w aplikacji, aby wprowadzić ustawienia rodzinne.

Pyt. : Jak dostosować czułość wykrywania ruchu przez czujnik PIR?

Odp. : 1. Na ekranie głównym dotknij obrazu podglądu na żywo dzwonka wideo.
2. Dotknij ikonę ustawień w prawym górnym rogu.
3. Wybierz opcję PIR

Opcje wykrywania ruchu PIR

Duże: Rejestruje każdy ruch i przesyła o nim powiadomienia. Najkrótszy czas pracy akumulatora.

Średnie: Rzadsze rejestrowanie ruchu i przesyłanie o nim powiadomień. Standardowy czas pracy akumulatora.

Niewielkie: Jeszcze rzadsze rejestrowanie ruchu i przesyłanie o nim powiadomień. Standardowy maksymalny czas pracy akumulatora.

Pyt. : Ilu użytkowników może przeglądać obraz wideo w tym samym czasie?

Odp. : Strumień wideo może oglądać maksymalnie 4 użytkowników. Obsługiwane są zarówno urządzenia z systemem iOS, jak i systemem Android.

Pyt. : Czy obsługiwana jest sieć WiFi w paśmie częstotliwości 5 GHz?

Odp. : Nie. Obsługiwana jest tylko sieć w paśmie częstotliwości 2,4 GHz.

Pyt. : Sygnał sieciowy dzwonka wideo jest słaby.

Odp. : Dzwonek może znajdować się zbyt daleko od routera bezprzewodowego lub pomiędzy nim a routerem mogą znajdować się przeszkody powodujące osłabienie siły sygnału. Zmień lokalizację routera lub zastosuj przedłużacz sygnału albo wtórnik, aby wzmocnić sygnał z routera bezprzewodowego.

Pyt. : Czy to urządzenie jest zasilane tylko za pomocą akumulatora?

Odp. : Tak, jest zasilana tylko za pomocą akumulatora. Nie są potrzebne żadne przewody.

Pyt. : Czy do dzwonka można używać aplikacji Tuya Smart Life?

Odp. : Tak, do dzwonka można używać zarówno aplikacji Tuya Smart Life jak i Denver Smart Home.

PL

WSZYSTKIE PRAWA ZASTRZEŻONE. COPYRIGHT DENVER ELECTRONICS A/S

Uwaga: wszystkie produkty mogą zostać zmienione bez uprzedzenia. Zastrzegamy sobie prawo do błędów i pominięć w instrukcji obsługi.

DENVER[®]
www.denver-electronics.com



Urządzenia elektryczne i elektroniczne oraz baterie zawierają materiały, komponenty i substancje, które mogą być niebezpieczne dla zdrowia i środowiska, jeśli ze zużytymi materiałami (wyrzucanymi urządzeniami elektrycznymi i elektronicznymi oraz bateriami) nie postępuje się właściwie.

Urządzenia elektryczne i elektroniczne oraz baterie są oznaczone symbolem przekreślonego pojemnika na śmieci pokazanego poniżej. Ten symbol oznacza, że urządzenia elektryczne i elektroniczne oraz baterie nie powinny być wyrzucane razem z innymi odpadami domowymi, lecz powinny być wyrzucane oddzielnie.

Użytkownicy powinni przekazywać zużyte baterie do odpowiednich, wyznaczonych punktów. Dzięki temu baterie podlegają procesowi recyklingu zgodnie z obowiązującymi przepisami i nie będą szkodzić środowisku.

We wszystkich miastach są punkty zbiórki, do których można przekazać bezpłatnie urządzenia elektryczne i elektroniczne oraz baterie do recyklingu, bądź inne miejsca zbiórki. Urządzenia i baterie mogą być też odbierane z gospodarstw domowych. Dodatkowe informacje dostępne są w urzędzie odpowiedzialnym za usuwanie odpadów.

Inter Sales A/S niniejszym oświadcza, że typ urządzenia SHV-120 jest zgodny z dyrektywą 2014/53/EU. Pełny tekst deklaracji zgodności UE jest dostępny pod następującym adresem internetowym:

Wprowadź adres: www.denver-electronics.com. Kliknij IKONE wyszukiwania na górze strony. Wpisz numer modelu: SHV-120. Przejdź na stronę produktu. Dyrektywa RED jest na stronie materiałów do pobrania/innych plików do pobrania.

Dzwonek z kamerą:

Funkcja Wi-Fi:

Zakres częstotliwości roboczej: od 2400 MHz do 2483,5 MHz
Maks. moc wyjściowa częstotliwości radiowej: 10 dBm

Funkcja SRD (urządzenie bliskiego zasięgu):

Częstotliwość robocza: 433,92 MHz
Maks. moc wyjściowa częstotliwości radiowej: -2,39 dBm

Cong wewnętrzny:

Częstotliwość robocza: 433,92 MHz
Maks. moc wyjściowa częstotliwości radiowej: 8,447 dBm *

DENVER ELECTRONICS A/S
Omega 5A, Soeften
DK-8382 Hinnerup
Dania
www.facebook.com/denverelectronics