

Instruções originais

DENVER HBO-6620



www.facebook.com/denver-electronics

Antes de operar este veículo, leia todas as instruções de montagem e operações seguras. O manual do utilizador pode guiá-lo através das funções e utilização da hoverboard. Antes de usar esta hoverboard, familiarize-se com a respetiva operação, de forma a mantê-la no melhor estado possível.

- cabo flexível externo deste transformador não pode ser substituído: caso o DC-IN esteja danificado, o transformador não pode continuar a ser utilizado"
- Este dispositivo pode ser utilizado por crianças com idade inferior a 8 anos e por pessoas com capacidades mentais, sensoriais ou físicas reduzidas ou sem experiência ou conhecimento, se forem adequadamente supervisionadas ou se as instruções que lhes forem dadas em relação à utilização segura do dispositivo e dos riscos envolvidos forem devidamente compreendidas. Não deve ser permitido que as crianças brinquem com o dispositivo. A limpeza e a manutenção pelo utilizador não deve ser realizada por crianças sem supervisão.

Aviso: bateria de lítio dentro

Capítulo 1 Informações Gerais

Encorajamos os proprietários deste modelo de hoverboard a guardar o mesmo num lugar seguro. Para aumentar a segurança e a duração das baterias associadas a este modelo, é importante não carregar este modelo se a temperatura for inferior a 5°C ou superior a 45 °C. Adicionalmente, o carregador deve ser desligado quando a bateria estiver totalmente carregada. Usar o carregador que está incluído na embalagem do hoverboard.

1.1. Risco de conduzir



- Aprenda a conduzir em segurança antes de conduzir depressa na hoverboard.
- A falha, perda de controlo, colisão, incluindo a violação das regras no manual do utilizador, poderão conduzir a ferimentos.
- A velocidade e o alcance podem diferir com base no peso do condutor, terreno, temperatura e estilo de condução.
- Certifique-se de que usa capacete e roupa protetora antes de usar a hoverboard.
- Certifique-se de que lê o manual com atenção antes de usar a hoverboard.
- Destina-se apenas a ser usada com tempo seco.
- Não recomendamos o uso de nenhuma hoverboard em estradas públicas.
- Apenas para uso doméstico.



1.2. Preparação antes da operação

Antes de usar, a bateria deve estar totalmente carregada. Por favor, consulte o Capítulo 6.

1.3. Limitação de peso do operador

Motivo da limitação de peso: 1. garante a segurança do operador; 2. Diminui os danos de sobrecarga. Carga máxima: 90 kg.

Capítulo 2 Operar a Hoverboard

2.1. Descrição e identificação



2.2. Calibração

Se a sua hoverboard parecer puxar para a esquerda ou para a direita, poderá ser necessário recalibrar os respetivos sensores. Passos abaixo:

Passo 1: Desligue/nivele a scooter

Passo 2: Prima o botão de Alimentação durante mais do que 10 segundos até ver a luz a piscar 5 vezes.

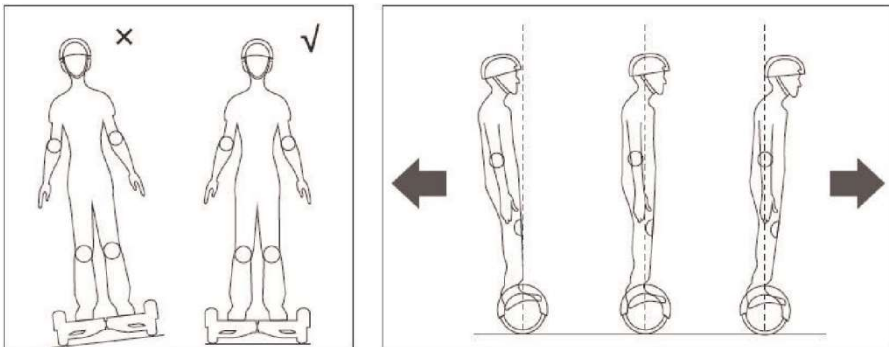
Passo 3: Desligue novamente a scooter.

Passo 4: Ligue e a calibração ficará concluída

2.3. Princípio de funcionamento

- A hoverboard utiliza Equilíbrio dinâmico com sensores de aceleração e giroscópio interno. O estado da scooter é controlado pelo centro de gravidade. É ajustada pelo motor, o qual é controlado pelo sistema de servocomando. Quando se inclina para a frente, a scooter deteta as suas ações e acelera. Quando necessitar de virar, abrande e mova o pé para a frente ou para trás e, em seguida, o centro de gravidade do corpo mover-se-á para a esquerda ou para a direita e a hoverboard conseguirá detetar o movimento para a esquerda ou direita.

- A hoverboard possui um sistema de estabilização dinâmica por inércia, pelo que consegue manter o equilíbrio anterior-posterior, embora não consiga garantir a esquerda e a direita. Deste modo, quando virar, a hoverboard terá de ser operada devagar, caso contrário, poderá ficar ferido.



2.4. Aprender a utilizar a hoverboard

Passo 1: Prima o botão de alimentação para ligar a hoverboard.

Passo 2: Coloque a hoverboard num solo plano e certifique-se de que todas as medidas são tomadas.

Coloque um pé no relevo que irá acionar o interruptor do pedal para ligar o indicador de operação e, depois de o sistema entrar no modo de equilíbrio automático, coloque o outro pé no relevo.

Passo 3: Controle o avanço ou o retrocesso da hoverboard e lembre-se que, o movimento do seu corpo não deve ser abrupto.

NOTA:

Se estiver num estado de equilíbrio quando acionar o interruptor de pé, a campainha emitirá um alarme e o LED de aviso acenderá. O sistema não está num estado de equilíbrio automático. Não deverá operar a hoverboard se a mesma não estiver num estado de equilíbrio. Em seguida, necessita de calibrar os sensores, pelo que consulte o ponto 2.2.

Passo 4: Controle a direção esquerda e direita da hoverboard.

Passo 5: Antes de sair da hoverboard, certifique-se de que a mesma ainda está no estado de equilíbrio e parada e, em seguida, tire um pé e depois o outro.



Incline o pé direito para a frente - Virar para a Esquerda

Incline o pé esquerdo para a frente - Virar para a Direita



AVISO!

Nunca deve virar violentamente quando estiver a conduzir depressa.

Nunca deve andar nos passeios nem virar num declive. Dará origem a uma queda e a ferimentos.

2.5. Reaja sempre aos alarmes

A hoverboard não funcionará nas seguintes condições:

- Durante o funcionamento, se o sistema apresentar um erro, a hoverboard fornecerá ordenações diferentes ao condutor, tais como, a proibição de conduzir, luzes de indicação de alarme, emissão intermitente de sons de alarme e inibição do sistema de entrar no modo de equilíbrio automático.
- Ao sentar-se na hoverboard, a plataforma desloca-se para a frente ou para trás mais de 10 graus e a unidade não funciona.
- A tensão da bateria é demasiado baixa.
- Durante o carregamento.
- Durante o funcionamento, a plataforma vira ao contrário e proíbe o funcionamento.
- Excesso de velocidade.
- A bateria não está suficientemente carregada.
- Dois segundos após o bloqueio do pneu, a hoverboard entrará no modo de desligamento.
- A tensão da bateria está mais baixa que o valor de proteção, pelo que, 15 segundos mais tarde a hoverboard entra em modo de desligamento.
- Grande descarga contínua de tensão (como numa subida com inclinação acentuada)



AVISO!

Quando a hoverboard entra no estado de desligamento, o sistema bloqueia automaticamente a máquina. Pode ser desbloqueada quando prime o botão de alimentação. Quando a bateria ficar esgotada ou o sistema fornecer informações com desligamento de segurança, por favor, não continue a conduzir a hoverboard, caso contrário, a hoverboard não ficará equilibrada por falta de bateria. Neste estado, existe a probabilidade de o condutor ficar ferido. Se a bateria atingir o valor mínimo, a condução continuada da hoverboard afetará negativamente a vida útil da bateria

- O produto deve apenas ser utilizado a uma temperatura entre - 10°C e + 45°C.

2.6. Prática de condução

Antes de conduzir a hoverboard, por favor, certifique-se de que está familiarizado com as aptidões para a conduzir. Pratique sempre com alguém pronto para o segurar/apoiar.

- Use roupas práticas (mas não largas) e sapatos rasos de modo a reter a flexibilidade do seu corpo.
- Por favor, vá para espaços abertos para praticar a condução da hoverboard até conseguir subir e descer facilmente.
- Assegure que a superfície está nivelada.
- Quando estiver a conduzir num terreno diferente, deverá abrandar.
- A hoverboard é uma ferramenta de condução concebida para estradas planas. Reduza a velocidade se estiver a conduzir a hoverboard numa superfície irregular.
- Antes de conduzir: Deve ler o Capítulo 4 acerca da velocidade máxima e o Capítulo 5 acerca de uma condução totalmente segura

Capítulo 3 Funcionamento do Indicador e Sensor do Pedal

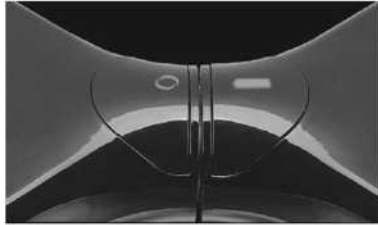
3.1. Sensor do pedal

A hoverboard possui 4 sensores por baixo do pedal, quando o operador pisa o pedal, a hoverboard ajusta automaticamente para um padrão de equilíbrio. Ao conduzir a hoverboard, tem de se certificar de que o pedal está totalmente pisado, pelo que não pise as partes fora do pedal. Não coloque objetos nos pedais para a hoverboard não funcionar sozinha e aumentar a possibilidade de colisão e causar ferimentos pessoais e danos na mesma.

3.2. Indicadores de Funcionamento e Bateria

- O indicador encontra-se localizado na parte do meio da hoverboard. É usado para informações de funcionamento.
- O indicador da bateria na hoverboard exibirá a cor verde desde que haja carga suficiente na bateria para que a hoverboard se possa deslocar.
- O indicador da bateria na hoverboard exibirá a cor vermelha quando a bateria tem uma carga reduzida (15 - 20% restantes) e será necessário deixar de a deslocar e iniciar a recarga da mesma.
- O indicador da bateria na hoverboard começará a VERMELHO e é ouvido um SOM DE ALARME DE AVISO quando a bateria está totalmente descarregada e deve parar de se deslocar de imediato.
- A hoverboard desligar-se-á agora sem qualquer outro aviso e deixará de estar equilibrada.
- Pode comer o risco de lesões pessoais se continuar a tentar deslocar-se.

- Indicador de funcionamento: Quando o pedal é acionado, o indicador de funcionamento acende e o sistema entra no estado de funcionamento; quando o sistema apresenta um erro, o indicador fica vermelho.



Capítulo 4 Alcance e velocidade

4.1. Alcance por carregamento

O alcance por carregamento está relacionado com muitos fatores como, por exemplo:

- Topografia: Em estradas uniformes, o alcance por carregamento aumenta e em terrenos desiguais, diminui.
- Peso: O peso do operador pode influenciar a distância de condução.
- Temperatura: Uma temperatura extrema diminui a distância de condução.
- Manutenção: Se a hoverboard for carregada corretamente e a bateria for mantida num bom estado, maximizará a distância de condução.
- Velocidade e estilo de condução: Se mantiver uma velocidade constante, aumentará a distância de condução. Pelo contrário, o arranque, paragem, aceleração e desaceleração frequentes reduzirão a distância.

4.2. Velocidade Máx.

- A velocidade máxima da hoverboard está classificada em 14km/h mas depende do estado da carga da bateria, do estado/ângulo da superfície, da direção do vento e do peso do condutor. Se a bateria estiver totalmente carregada, a superfície for muito nivelada ou mesmo com uma inclinação descendente, existir vento de cauda e o condutor não for muito pesado, a velocidade máxima pode exceder os 15km/h.
- Ao atingir a velocidade máxima, a hoverboard emite um som de aviso, e a velocidade deve ser reduzida.
- Recomendamos a condução da hoverboard a velocidades que sejam confortáveis para si e não conduzir a balance scooter a velocidades que excedam os 12 km/h.
- Na velocidade permitida, a hoverboard consegue atingir um bom equilíbrio automático.

Capítulo 5 Condução segura

Este capítulo irá concentrar-se na segurança, conhecimento e avisos. Antes de operar este veículo, leia todas as instruções para uma montagem e operação seguras.



AVISO!

- Antes de começar, familiarize-se com o modo de funcionamento, de forma a manter a hoverboard no melhor estado possível.
- Quando estiver a conduzir a hoverboard, certifique-se de que todas as medidas de segurança são tomadas. Deve usar um capacete, joelheiras, cotoveleiras e outro equipamento de proteção.
- condutor não deve usar vestuário largo nem solto, atacadores, etc., que possam ficar presos nas rodas da hoverboard.
- A Balance scooter destina-se apenas a entretenimento pessoal. Não é permitido conduzir a hoverboard em estradas públicas.
- A hoverboard não pode ser conduzida em faixas para veículos motorizados.
- As crianças, idosos e mulheres grávidas não podem conduzir a hoverboard.
- Pessoas com capacidade de equilíbrio reduzida não devem conduzir a balance scooter.
- Não deve conduzir a hoverboard sob a influência do álcool ou de qualquer outra substância.
- Não transporte objetos durante a condução.
- Por favor, esteja alerta para as coisas à sua frente e mantenha uma boa visão para o ajudar a conduzir a scooter em segurança.
- Relaxe as pernas durante a condução e dobre ligeiramente os joelhos para ajudar a manter o equilíbrio quando estiver num terreno desigual.
- Durante a condução, certifique-se de que os seus pés estão sempre a pisar os pedais.
- A Balanc hoverboard e hoverboard só pode transportar uma pessoa.
- Não pare nem arranque de repente.
- Evite conduzir em encostas íngremes.
- Não deve conduzir a hoverboard contra um objeto fixo (por ex. uma parede ou outra estrutura) e continuar a conduzir a mesma.
- Não conduza em locais escuros ou com pouca iluminação.
- A condução da hoverboard é da sua responsabilidade e a empresa não se responsabiliza por quaisquer acidentes ou danos causados por si.
- Certifique-se de que a velocidade do veículo é segura para si e para os outros e esteja pronto para parar em qualquer momento quando estiver a conduzir.
- Quando estiver a conduzir a hoverboard, por favor, mantenha uma certa distância dos outros para evitar colisões.
- Ao virar, deverá usar o centro de gravidade do seu corpo, a mudança violenta do centro de gravidade poderá causar destroços ou fazer com que caia da hoverboard.

- Não deve conduzir grandes distâncias e a grande velocidade em marcha-atrás, voltar e conduzir com demasiada rapidez.
- Não conduzir quando estiver a chover nem expor a scooter a outras condições de humidade. Deve apenas ser utilizada com o tempo seco.
- Evite conduzir em obstáculos, na neve, gelo e superfícies escorregadias.
- Evite conduzir sobre itens feitos de tecido, pequenos ramos e pedras.
- Evite conduzir em espaços estreitos ou onde existam obstáculos.
- Saltar da ou para a hoverboard poderá e causará danos que não são abrangidos pela garantia. Risco de lesões pessoais. Os danos pessoais ou abuso relacionados com "manobras de condução" não são abrangidos pela garantia e anulam a mesma.

Capítulo 6 Carregar a hoverboard

Este capítulo fala principalmente sobre os métodos de carregamento, manutenção da bateria, questões de segurança às quais necessita de prestar atenção e especificações da bateria. Para sua segurança e dos outros, bem como para prolongar a vida útil e melhorar o desempenho da bateria, por favor, certifique-se de que cumpre as seguintes operações.

6.1. Bateria fraca

Quando o indicador da bateria estiver vermelho e intermitente, indica que a bateria está fraca. Recomendase que pare de conduzir. Quando a potência estiver fraca, não existirá energia suficiente para uma condução normal e o sistema inclinará automaticamente a base da plataforma para proibir a utilização pelo operador. É bastante fácil cair se insistir em conduzir nestas condições e afetará negativamente a vida útil da bateria.

- Não use a bateria nos seguintes casos.
- Se surgir algum odor ou calor excessivo.
- Fuga de qualquer substância.
- É proibido desmontar a bateria.
- Não toque em nenhuma substância que esteja a sair da bateria.
- Não deixe as crianças e os animais tocarem na bateria.
- As baterias contêm substâncias perigosas. É proibido abrir a bateria e introduzir objetos no interior da mesma.
- Utilize apenas o carregador fornecido.
- Não sobrecarregue as baterias de lítio. O conjunto da bateria inclui baterias de lítio.



NOTA:

Quando verificar que o indicador da bateria está verde e a piscar, após algum tempo o mesmo irá mudar para vermelho e o alarme fará um bipe. Nesse caso, não lhe será permitido conduzir mais. Isto é indicativo que a bateria está fraca. É recomendado não conduzir mais e voltar a carregar o hoverboard.

O sistema operacional da hoverboard inclinará automaticamente a plataforma para proibir a uti. Isto poderá fazer com que o condutor caia da hoverboard e fique ferido.

6.2. Passos de carregamento

- Deve assegurar que a Hoverboard, o carregador e a tomada de alimentação na hoverboard são mantidos secos.
- Utilizar carregador fornecido com a etiqueta FCA135-294010 com a seguinte tensão a para carregar esta balance scooter 29,4 V -1A e utilizar outro carregador pode danificar o produto ou criar outros potenciais riscos.
- Ligue o adaptador de alimentação à porta de alimentação de CC, na parte posterior da hoverboard, e a uma tomada de alimentação padrão. Certifique-se de que o indicador verde no adaptador acende.
- Quando o indicador vermelho acende no adaptador, indica um carregamento correto, caso contrário, verifique se a linha está corretamente ligada.
- Quando a luz do indicador no carregador muda de vermelho para verde, indica que a bateria está totalmente carregada.
- Neste caso, por favor, pare o carregamento. O sobrecarregamento afetará a vida útil da bateria.
- O carregamento pode levar at 3,5 - 4 horas. Não carregue a bateria durante mais de 4 horas. Desligue o carregador da placa da Hoverboard e a fonte de alimentação após 4 horas. A sobrecarga reduzirá a duração da bateria.
- O produto não deve ser carregado durante longos períodos de tempo.
- Nunca carregue o produto sem supervisão.
- O produto deve apenas ser carregado a uma temperatura entre 0°C e +45°C.
- Se carregar a uma temperatura inferior ou superior, há o risco de o desempenho da bateria ficar reduzido e o potencial risco de danos no produto e de lesões pessoais.
- Carregar e armazenar o produto num local aberto e seco e afastado de materiais inflamáveis (i.e. materiais que podem incendiar-se).
- Não carregue sob a luz solar ou perto de chamas vivas.
- Não carregue o produto imediatamente após a utilização. Deve permitir que o produto arrefeça durante uma hora antes de o carregar.
- Se o produto for entregue a outras pessoas, por exemplo durante o período de férias, deve ser entregue parcialmente carregado (com 20-50% de carga). Não totalmente carregado.
- O produto quando é expedido da fábrica vai com frequência parcialmente carregado. Deve manter o produto numa condição de carga parcial, até que o mesmo seja utilizado.



- Apenas use o conector DC para ligar o cabo DC do carregador que vem com a Hoverboard!
- Não introduza objectos estranhos no conector DC!

- Risco de arco eléctrico! Nunca faça ponte com objectos metálicos na tomada de alimentação DC!

Capítulo 7 A manutenção da scooter eléctrica

A hoverboard necessita de manutenção. Este capítulo descreve principalmente os passos relevantes e os lembretes de operação importantes para a respetiva manutenção. Por favor, certifique-se de que a alimentação e a bobina de carregamento estão desligadas antes de executar a seguinte operação. Não deve operar quando a bateria estiver a carregar.

7.1. Limpeza

- Certifique-se de que a alimentação e a bobina de carregamento estão desligadas.
- Limpe a estrutura da hoverboard com um pano macio.



- Assegure que não entra água ou outros líquidos nas partes interiores da balance scooter dado isso poder provocar danos permanentes nas peças eletrónicas/baterias da hoverboard. Existe o risco de lesões pessoais.

7.2. Armazenamento

- Se a temperatura de armazenamento for inferior a 0°C, por favor, não carregue a hoverboard. Pode colocá-la num ambiente quente (5-30°C) para carregamento.
- Pode tapar a hoverboard para evitar que a mesma fique empoeirada.
- Guarde a hoverboard no interior e num local seco e adequado.
- Se utilizado a uma temperatura inferior ou superior, há o risco de o desempenho da bateria ficar reduzido e o potencial risco de danos no produto e de lesões pessoais.
- Armazenar o produto a uma temperatura entre 5°C e 30°C (a temperatura ideal para armazenamento é de 25°C)
- Carregar e armazenar o produto num local aberto e seco e afastado de materiais inflamáveis (i.e. materiais que podem incendiar-se).
- Não armazenar o produto sob a ação da luz solar direta ou Junto a chamas vivas.
- Se o produto for entregue a outras pessoas, por exemplo durante o período de férias, deve ser entregue parcialmente carregado (com 20-50% de carga). Não totalmente carregado.
- O produto quando é expedido da fábrica vai com frequência parcialmente carregado. Deve manter o produto numa condição de carga parcial, até que o mesmo seja utilizado.
- Tem que permitir que a hoverboard arrefeça durante pelo menos 1 hora antes de ser embalada.
- A mesma não deve ser deixada dentro de um carro aquecido ao sol.



AVISO!

- Para proteger a segurança do utilizador, os utilizadores estão proibidos de abrir a scooter ou de abdicar dos seus direitos de garantia.

Ter em atenção - Todos os produtos estão sujeitos a alteração sem aviso prévio. Aceitamos com reserva erros e omissões no manual.

TODOS OS DIREITOS RESERVADOS, COPYRIGHT DENVER ELECTRONICS A/S

DENVER®

www.denver-electronics.com



Equipamentos elétricos e eletrônicos, bem como as pilhas incluídas, contêm materiais, componentes e substâncias que podem ser perigosos para a sua saúde e para o meio ambiente, caso o material usado (equipamentos elétricos e eletrônicos deitados fora, incluindo pilhas) não sejam eliminados corretamente.

O equipamento elétrico e eletrônico e as pilhas estão marcados com o símbolo de caixote de lixo com uma cruz, como apresentado em cima. Este símbolo significa que os equipamentos elétricos e eletrônicos, bem como as pilhas, não devem ser deitados fora em conjunto com o lixo doméstico, mas separadamente.

Como utilizador final, é importante que envie as suas pilhas usadas para uma unidade de reciclagem adequada. Assim, certamente as pilhas serão recicladas de acordo com a legislação e o meio ambiente não será prejudicado.

Todas as cidades possuem pontos de recolha específicos, onde os equipamentos elétricos e eletrônicos, bem como as pilhas, podem ser enviados gratuitamente para estações de reciclagem e outros locais de recolha ou recolhidos na sua própria casa. O departamento técnico da sua cidade disponibiliza informações adicionais em relação a isto.

DENVER ELECTRONICS A/S

Omega 5A, Soeften

DK-8382 Hinnerup

Dinamarca

www.facebook.com/denverelectronics

Advertência

Deve ler totalmente o manual e as instruções abaixo antes de utilizar este produto.

Nome do produto: **HBO-6620Black, HBO-6620White, HBO-6620Blue**

Tipo do produto: Hoverboard

Ano de fabrico: 2021



- Nota: Utilizar APENAS o carregador fornecido com a etiqueta FCA135-294010 com a seguinte tensão de saída para carregar esta hoverboard: 29,4 V - 1 A.
- Se utilizar outro carregador pode danificar o produto ou criar outros potenciais riscos.
- Nunca carregar o produto sem supervisão.
- O período de carregamento do produto não deve exceder três horas. Deve parar de carregar após três horas.
- O produto deve apenas ser carregado a uma temperatura entre 0°C e 45°C.
- Se carregar a uma temperatura inferior ou superior, há o risco de o desempenho da bateria ficar reduzido e o potencial risco de danos no produto e de lesões pessoais.
- O produto deve apenas ser carregado a uma temperatura entre -10°C e + 45°C.
- Se utilizado a uma temperatura inferior ou superior, há o risco de o desempenho da bateria ficar reduzido e o potencial risco de danos no produto e de lesões pessoais.
- Armazenar o produto a uma temperatura entre 0°C e 35°C (a temperatura ideal para armazenamento é de 25°C).
- Carregar e armazenar o produto num local aberto e seco e afastado de materiais inflamáveis (i.e. materiais que podem incendiar-se).
- Não carregar sob a ação da luz solar ou perto de chamas vivas.
- Não carregar o produto imediatamente após a utilização. Deve permitir que o produto arrefeça durante uma hora antes de o carregar.
- Se o produto for entregue a outras pessoas, por exemplo durante o período de férias, deve ser entregue parcialmente carregado (com 20-50% de carga). Não totalmente carregado.
- Não remover o produto da embalagem, carregá-lo totalmente e seguidamente voltar a colocá-lo na embalagem.
- O produto quando é expedido da fábrica vai com frequência parcialmente carregado. Deve manter o produto numa condição de carga parcial, até que o mesmo seja utilizado.

Inter Sales A/S

Omega 5A, Soeften

DK-8382 Hinnerup

Denmark

www.denver-electronics.com



Declaração de Conformidade CE (Diretiva de máquinas)

O abaixo-assinado

Nome da empresa: DENVER ELECTRONICS A/S

Endereço: Omena 5A, Soeften, 8382 Hinnenup, Dinamarca

Certifica o design e o fabrico deste produto

Nomedamarcadoproduto: DENVER

Nº domodelodoproduto: HBO-6620

Tipodeproduto: Hoverboard

Anodefabrico: 2021

Nº de série:
14476-01/21/00001-14476-01/21/02000
14477-01/21/00001-14477-01/21/02000
14478-01/21/00001-14478-01/21/01000

Confirma a conformidade com as seguintes diretivas:

Diretiva de máquinas 2006/42/EC

Normas MD: Anexo 1 da 2006/42/CE, EN ISO 12100:2010, EN 60335-1:2012+A11:2014

E por conseguinte, está em conformidade com os requisitos essenciais da Diretiva Máquinas.

A identidade e a assinatura da pessoa com poderes para redigir a declaração e compilar os ficheiros Técnicos em nome do fabricante:

Alfred Blank

CEO

DENVER ELECTRONICS A/S

Data: 16th February, 2021