

# Alkuperäinen ohje

## DENVER HBO-6620



[www.facebook.com/denver-electronics](http://www.facebook.com/denver-electronics)

Lue kaikki ohjeet turvallisesta kokoamisesta ja käytöstä ennen kulkuvälineen käyttämistä. Käyttöoppaassa kerrotaan Hoverboard -laitteen toiminnot ja käyttö. Ennen hoverboard -laitteen käyttöä, tutustu sen toimintaan, jotta hoverboard pysyy parhaassa mahdollisessa kunnossa.

- Muuntajan ulkoista joustavaa kaapelia ei voi vaihtaa: jos DC-tulo on vaurioitunut, muuntaja täytyy hävittää"
- Tätä laitetta voivat käyttää alle 8-vuotiaat lapset ja henkilöt, joiden fyysinen, aistinvarainen tai henkinen toimintakyky on heikentynyt tai joilla ei ole kokemusta ja tietoa vain, jos heitä valvotaan tai heidät on opastettu laitteen turvalliseen käyttöön ja siihen liittyvät vaarat on ymmärretty. Lapset eivät saa leikkiä laitteella. Lapset eivät saa tehdä käyttäjälle kuuluvaa laitteen puhdistusta tai kunnossapitoa ilman valvontaa."

## Varoitus: Litiumparisto sisällä

### Luku 1 Yleistietoja

*Kehotamme tämän leijulautamallin omistajia lataamaan ja säilyttämään leijulaudat turvallisessa paikassa. Tämän mallin akkujen turvallisuuden lisäämiseksi ja käyttöiän pidentämiseksi on tärkeää, että mallia ei ladata, jos lämpötila on alle 5 °C tai yli 45 °C. Lisäksi laturi on irrotettava, kun akku on täyteen ladattu. Käytä vain laturia, joka tämän leijulaudan pakkauksessa.*

#### 1.1. Ajamiseen liittyvät riskit



- Opettele ajamaan turvallisesti ennen kuin ajat kovalla vauhdilla hoverboard-laitteella.
- Kaatuminen, hallinnan menetys, törmäys sekä käyttöoppaan ohjeiden huomiotta jättäminen voivat aiheuttaa loukkaantumisen.
- Nopeus ja ajoaika voivat vaihdella ajajan painon, maaston, lämpötilan ja ajotyylin mukaan.
- Käytä aina kypärää ja suojarusteita, kun ajat hoverboard-laitteella.
- Varmista, että olet lukenut käyttöohjeet huolellisesti ennen hoverboard-laitteen käyttämistä.
- Aja vain kuivalla säällä.
- Emme suosittele hoverboard -laitteiden käyttöä yleisillä teillä.
- Vain kotikäyttöön.



#### 1.2. Valmistelu ennen käyttöä

Akku tulee ladata täyteen ennen käyttöä. Tarkista luku 6.

### 1.3. Käyttäjän painorajoitus

Painorajoituksen syy: 1. Käyttäjän turvallisuuden takaaminen; 2. Ylikuormituksesta aiheutuvien vaarojen vähentäminen.

Enimmäispaino: 90 kg.

## Luku 2 Hoverboard ja sen käyttäminen

### 2.1. Kuvaus ja tiedot



### 2.2. Kalibrointi

Jos Hoverboard vetää vasemmalle tai oikealle, sinun täytyy kalibroida sen anturit uudelleen. Toimi seuraavasti:

Vaihe 1: Sammuta Hoverboard/aseta se vaakasuoraan

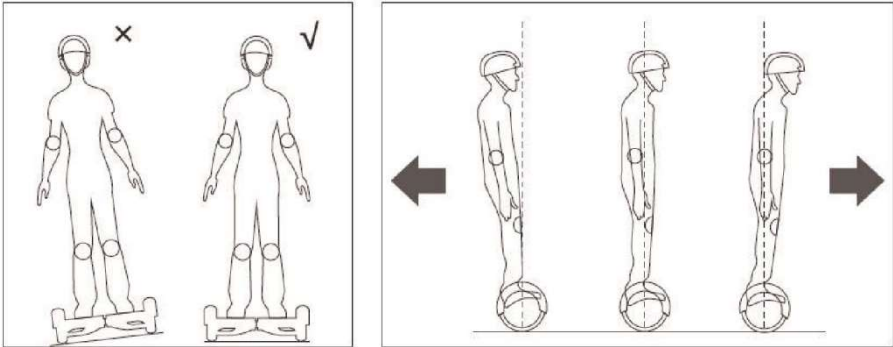
Vaihe 2: Paina virtapainiketta vähintään 10 sekuntia, kunnes näet valon vilkkuvan 5 kertaa.

Vaihe 3: Sammuta Hoverboard uudelleen.

Vaihe 4: Kytke virta päälle, kalibrointi on valmis.

### 2.3. Toimintaperiaate

- Hoverboard käyttää dynaamista tasapainoa, sisäistä gyroskooppia ja kiihdytysantureita. hoverboardlaitteen tilaa ohjaa painopiste. Sitä säätää servo-ohjausjärjestelmän ohjaama moottori. Kun nojaat eteenpäin, se tunnistaa liikkeesi ja kiihdyttää. Käännettäessä sinun on hidastettava ja siirrettävä jalkaasi vasemmalle tai oikealle, jolloin kehon painopiste siirtyy vasemmalle tai oikealle ja hoverboard tunnistaa sen kääntymällä.
- hoverboard-laitteessa on inertiaalinen dynaaminen vakautusjärjestelmä, joka pitää tasapainon eteenpäin ja taaksepäin, mutta ei voi taata vasemman ja oikean suunnan vakautta. Käännettäessä hoverboardlaitteen vauhtia on hidastettava tapaturmien välttämiseksi.



#### 2.4. Ajamaan opettelu

Vaihe 1: Käynnistä hoverboard painamalla virtapainiketta.

Vaihe 2: Aseta hoverboard tasaiselle alustalle, ja varmista, että teet kaikki turvatoimenpiteet. Vie toinen jalka alustalle, joka laukaisee poljinkytkimen. Merkkivalo syttyy, kun järjestelmä siirtyy itsetasapainottuvaan tilaan, nosta sitten toinen jalka alustalle.

Vaihe 3: Ohjaa hoverboard-laitetta eteenpäin tai taaksepäin. Muista, että kehon liikkeet eivät saa olla äkkinäisiä.

#### HUOMAUTUS:

Jos et ole tasapainossa, kun laukaiset jalkakytkimen, kuuluu summeriääni ja varoitusvalo syttyy. Järjestelmä ei ole itsetasapainottuvassa tilassa. Jos et ole tasapainossa, hoverboard-laitetta ei saa käyttää. Silloin se vaatii anturien kalibroinnin, katso kohta 2.2.

Vaihe 4: Ohjaa hoverboard-laitteen kääntymistä oikealle ja vasemmalle.

Vaihe 5: Varmista ennen pois nousemista, että Hoverboard on tasapainossa ja pysäytetty. Laske toinen jalka maahan ja sen jälkeen toinen jalka.



Kääntyminen vasemmalle - oikea eteenpäin

Kääntyminen oikealle - vasen Jalka Jalka eteenpäin



**VAROITUS!**

**Älä tee teräviä käännöksiä suurella nopeudella.**

**Älä aja sivuttain tai käänny rinteissä. Se aiheuttaa kaatumisen ja loukkaantumisen.**

## 2.5. Reagoi aina hälytyksiin

**hoverboard ei toimi seuraavissa tilanteissa:**

- Jos käytön aikana ilmenee järjestelmävirhe, hoverboard ilmoittaa siitä käyttäjälle monin eri tavoin, kuten estämällä ajon, varoitusvaloilla, summerihälytyksellä, joka kuuluu heti, jos Järjestelmä ei pääse itsetasapainottuvaan tilaan.
- Kun nouset hoverboard-laitteen päälle ja sen pinta kallistuu yli 10 astetta eteen tai taakse, laite ei toimi.
- Akun jännite on liian matala.
- Latauksen aikana.
- Alustan kääntyminen ylösalaisin käytön aikana estää ajamisen.
- Ylinopeus.
- Akun liian vähäinen lataus.
- Rengas on estetty, Hoverboard sammuu kahden sekunnin kuluttua.
- Akun varaus on alle suojausarvon, sähkötoiminen hoverboard sammuu 15 sekunnin kuluttua.
- Pitkäkestoinen korkea virran purkautumistaso (kuten ajo pitkässä jyrkässä rinteessä)



**VAROITUS!**

**Kun Hoverboard sammuu, järjestelmä lukitsee koneen automaattisesti. Voit avata lukituksen painamalla virtapainiketta. Älä jatka ajamista Hoverboard-laitteella, kun akkuvirta on vähissä tai järjestelmä ilmoittaa turvasammutuksesta. Hoverboard ei ole**

## **tasapainossa ilman akkuvirtaa. Tässä tilassa ajaja voi loukkaantua. Jatkuva hoverboard-laitteella ajaminen akkuvirran ollessa vähissä lyhentää akun kestoikää.**

- Tuotetta saa käyttää vain -10 tai +45 °C:n lämpötilassa.

### **2.6. Ajamisen harjoittelu**

Varmista ennen hoverboard-laitteen ajamista, että tunnet sen ajotavan. Harjoittele aina siten, että joku toinen pitää sinua kiinni.

- Käytä rentoja (mutta ei löysiä) vaatteita ja matalia kenkiä, jotta kehon joustavuus säilyy.
- Harjoittele hoverboard-laitteen ajoa avoimilla paikoilla, kunnes osaat nousta laitteelle ja laskeutua laitteelta helposti.
- Varmista, että alusta on tasainen.
- Jos ajat erilaisessa ympäristössä, hidasta vauhtia.
- Hoverboard on suunniteltu kulkuneuvoksi tasaiselle tielle. Vähennä nopeutta, Jos ajat hoverboardlaitetta epätasaisella alustalla.
- Ennen ajamista: Lue huolellisesti tiedot enimmäisnopeudesta luvusta 4 ja turvallisesta ajamisesta luvusta 5.

## **Luku 3 Jalka-anturi ja merkkivalojen toiminta**

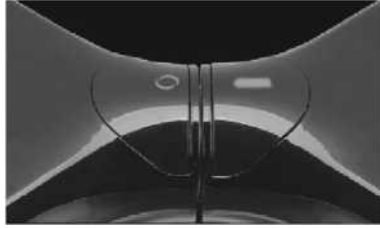
### **3.1. Jalka-anturi**

Hoverboard -laitteessa on 4 anturia jalkojen alla. Kun käyttäjä astuu laitteen päälle, hoverboard säätää tasapainotilan automaattisesti. Varmista ajaessasi, että seisot kunnolla jaloille tarkoitettujen alustojen päällä, älä seiso vain osittain niiden päällä. Älä aseta mitään esineitä jalkojen paikoille, jotta hoverboard toimisi itsekseen. Se lisää törmäysvaaraa ja voi aiheuttaa henkilövahingon tai vioittaa hoverboard-laitetta.

### **3.2. Akun ja käytön merkkivalot**

Merkkivalo sijaitsee hoverboard-laitteen keskellä. Se ilmoittaa tietoja toiminnasta.

- Hoverboard -tuotteen akun merkkivalo näyttää vihreää väriä niin kauan, kun akun varaustaso on riittävä ajamiseen.
- Hoverboard -tuotteen akun merkkivalo näyttää punaista väriä, kun akun varaustaso on alhainen (jäljellä 15-20 %), sinun täytyy lopettaa ajaminen Ja ladata Hoverboard.
- Hoverboard -tuotteen merkkivalo PUNAISENA Ja KUULUU VAROITUSÄÄNI, kun akun varaus on tyhjentynyt ja sinun täytyy lopettaa ajaminen välittömästi. Hoverboard sammuu ilman lisäilmoitusta, eikä Hoverboard pysy tasapainossa. Loukkaantumisvaara, jos vielä jatkat ajamista.
- Käytön merkkivalo: Kun astut alustan päälle, käytön merkkivalo syttyy ja järjestelmä siirtyy käyttötilaan. Jos järjestelmässä on häiriö, merkkivalo muuttuu punaiseksi.



## Luku 4 Ajoaika ja nopeus

### 4.1. Ajoaika yhdellä latauksella

Ajoaika yhdellä latauksella riippuu monesta tekijästä, kuten esimerkiksi:

- Maaston pinnanmuodostus: Tasaisilla teillä ajoaika yhdellä latauksella pitenee, epätasaisessa maastossa se lyhenee.
- Paino: Ajajan paino voi vaikuttaa ajomatkaan.
- Lämpötila: Äärimmäiset lämpötilat lyhentävät ajomatkoja.
- Huolto: Jos Hoverboard on ladattu kunnolla ja akku pidetään hyvässä kunnossa, ajomatka maksimoituu.
- Nopeus ja ajotyyl: Vakaan nopeuden ylläpitäminen lisää ajomatkaa. Vastaavasti jatkuva käynnistäminen, pysäyttäminen, kiihdytys, hidastaminen lyhentävät ajomatkaa.

### 4.2. Enimmäisnopeus

- Hoverboard -laitteen enimmäisnopeudeksi on luokiteltu 14km/t, mutta se riippuu akun lataustilasta, pinnan kunnosta/kaltevuudesta, tuulen suunnasta ja ajajan painosta. Jos akku on täyteen ladattu, pinta on tasainen tai Jopa laskee hieman alaspäin, on myötätuuli Ja ajajan paino ei ole raskas, enimmäisnopeus voi ylittää 15km/t.
- Kun enimmäisnopeus saavutetaan, hoverboard antaa varoitussignaalin ja nopeutta tulisi vähentää.
- Suosittelemme ajamaan hoverboard -laitteella nopeuksilla, jotka ovat itsellesi mukavia, ja olemaan ajamatta yli 12 km/t ylittävillä nopeuksilla.
- Sallitulla nopeudella sähkötoiminen hoverboard tasapainottaa itsensä hyvin.

## Luku 5 Turvallinen ajaminen

Tässä luvussa keskitytään turvallisuuteen, osaamiseen ja varoituksiin. Lue kaikki ohjeet turvallisuudesta kokoamisesta ja käytöstä ennen kulkuvälineen käyttämistä.



- Ennen käynnistämistä tutustu laitteen toimintaan, jotta hoverboard pysyy parhaassa mahdollisessa kunnossa.

- Kun ajat hoverboard-laitetta, varmista, että kaikki turvatoimet on toteutettu. Käytä kypärää, polvisuojuksia, kyynärpääsuojuksia ja muita suojavarusteita.
- Ajaja ei saa käyttää väliä tai riippuvia vaatteita, kengännauhoja jne., jotka voivat jäädä kiinni hoverboard -laitteen pyöriin.
- Hoverboard on tarkoitettu vain henkilökohtaiseen vapaa-ajan käyttöön. Älä aja sillä yleisillä teillä.
- Hoverboard ei ole sallittu moottoritiellä.
- Lapset, vanhat ihmiset ja raskaana olevat naiset eivät saa aja sillä.
- Henkilöiden, joilla on heikentynyt tasapaino, ei pitäisi ajaa hoverboard -laitteella.
- Älä aja hoverboard -laitteella alkoholin tai minkään muun aineen vaikutuksen alaisena.
- Älä kannata mitään esineitä ajaessasi laitetta.
- Pidä varasi edessä olevien asioiden varalta. Säilyttämällä hyvä näkyvyys hoverboard-ajo on turvallista.
- Pidä jalat ajon aikana rentoina ja polvet hieman taivutettuina. Tämä helpottaa tasapainon säilyttämistä epätasaisessa maastossa.
- Varmista, että jalat ovat ajaessa aina alustojen päällä.
- Hoverboard kantaa vain yhden henkilön.
- Älä tee äkillisiä käynnistyksiä tai pysäytyksiä.
- Vältä ajamista jyrkissä rinteissä.
- Älä aja hoverboard -laitetta kiinteää kohdetta (esim. seinää tai muuta rakennetta) vasten ja jatka hoverboard-laitteella ajoa.
- Älä aja hämärässä tai pimeissä paikoissa.
- Ajat hoverboard -laitetta omalla riskilläsi. Valmistaja ei ole vastuussa henkilövahingoista tai vaurioista, joita voit aiheuttaa.
- Varmista, että nopeus on itsellesi ja muille turvallinen, ja ole valmis pysäyttämään laite milloin tahansa.
- Kun ajat hoverboard-laitetta, säilytä riittävä välimatka muihin törmäyksen välttämiseksi.
- Käytä ohjaamisessa kehon painopistettä, nopea painopisteen muutos saattaa aiheuttaa törmäyksen tai putoamisen hoverboard-laitteen päältä.
- Älä aja pitkiä matkoja taaksepäin tai suurella nopeudella taaksepäin, älä käänny suurella nopeudella tai aja liian kovaa.
- Älä aja sateessa tai altista hoverboard-laitetta muille kosteille olosuhteille. Aja vain kuivalla säällä.
- Älä aja teillä, joilla on esteitä, vältä lunta, jäätä ja liukkaita pintoja.
- Älä aja pehmeillä pinnoilla, joilla on pieniä oksia ja kiviä.



- Vältä ajamista ahtaissa tiloissa tai paikoissa, joissa on esteitä.

Hyppääminen hoverboard-laitteen päälle tai pois päältä voi aiheuttaa vaurioita, joita takuu ei korvaa.

Henkilövahingon vaara. Valmistaja ei korvaa henkilövahinkoja, eikä vaurioita, jotka aiheutuvat "tempuajosta", ja ne mitätöivät takuun.

## Luku 6 Hoverboard-laitteen lataaminen

Tässä luvussa kuvataan pääasiassa latausmenetelmiä, akun kunnossapitoa, huomioitavia turvallisuuskysymyksiä ja akun teknisiä tietoja. Ajajan ja muiden turvallisuuden vuoksi ja akun käyttöiän pidentämiseksi ja suoritustehon parantamiseksi toimi seuraavasti.

### 6.1. Akunteho alhainen

Kun huomaat akun merkkivalon olevan punainen ja vilkkuvan, akunteho on alhainen. Suositellemme lopettamaan ajamisen. Kun teho on alhainen, virta ei riitä normaaliin ajamiseen ja Järjestelmä kallistaa alustan automaattisesti käyttämisen estämiseksi. Voit helposti pudota, Jos ajat silloin hoverboard-laitteella, Ja se lyhentää myös akun kestoikää.

- Älä käytä akkua seuraavissa tapauksissa.
- Laitteesta tulee hajua tai se ylikuumenee.
- Minkä tahansa aineen vuotaminen.
- Akun purkaminen on kiellettyä.
- Älä koske akusta vuotavaan aineeseen.
- Älä anna lasten tai eläinten koskea akkua.
- Akkujen sisällä on vaarallisia aineita. Akkujen avaaminen ja esineiden työntäminen akun sisään on kiellettyä.
- Käytä vain mukana tulevaa laturia.
- Älä lataa litiumakkuja liikaa. Akkuyksikkö koostuu litiumakuista.



#### HUOMAUTUS:

Jos huomaat akun merkkivalon vilkkuvan vihreänä Ja se muuttuu Jonkin ajan kuluttua punaiseksi, Jolloin kuuluu hälytysääni. Nyt et voi enää ajaa laitteella. Tämä tarkoittaa alhaista akun varausta. Suositellemme lopettamaan ajamisen ja lataamaan leijulaudan.

- Hoverboard-laitteen toimintajärjestelmä kallistaa alustan automaattisesti eteenpäin käyttämisen estämiseksi. Tämä aiheuttaa ajajan putoamisen hoverboard-laitteen päältä ja loukkaantumisen.

#### HUOMIO:

- Älä käytä Hoverboard -tuotetta latauksen aikana.
- Akkulaturin LED-valo on punainen latauksen aikana.
- Akkulaturin LED-Valo muuttuu vihreäksi, kun lataus on valmis.
- Kun lataus on valmis, irrota akkulaturi verkkovirrasta ja Hoverboard - tuotteesta.

## 6.2. Lataamisvaiheet

- Varmista, että hoverboard, laturi Ja hoverboard -laitteen DC-virtaliitäntä pysyvät kuivina.
- Huomautus: Käytä hoverboard -laitteen lataamiseen VAIN mukana tulevaa laturia, Joka on merkitty FCA135-294010, ja jonka antojännite on: 29,4 V - 1 A.
- Muun laturin käyttäminen saattaa vaurioittaa tuotetta tai aiheuttaa mahdollisia vaaroja.
- Liitä virtasovitin tasavirtaliitäntään hoverboard-laitteen takana sekä normaaliin pistorasiaan. Varmista, että sovittimen vihreä merkkivalo syttyy.
- Kun punainen merkkivalo syttyy, lataus alkaa. Muussa tapauksessa tarkasta onko johto liitetty kunnolla.
- Kun laturin merkkivalo vaihtuu punaisesta vihreäksi, akku on täyteen ladattu.
- Lopeta silloin lataaminen. Yli lataus lyhentää akun käyttöaikaa.
- Lataus saattaa kestää jopa 3,5-4 tuntia. Älä lataa akkua yli 4 tuntia. Irrota laturi tasapainolaudasta ja 7 virtalähteestä 4 tunnin kuluttua. Yli lataus lyhentää akun käyttöaikaa.
- Tuotetta ei saa ladata pitkiä aikoja.
- Älä koskaan lataa tuotetta ilman valvontaa.
- Tuotteen saa ladata vain 0 tai +45°C:n lämpötilassa.
- Jos tuote ladataan alhaisemmassa tai korkeammassa lämpötilassa, on olemassa vaara, että akun suorituskyky heikentyy, ja tuote voi vaurioitua tai voi tapahtua henkilövahinko.
- Lataa ja säilytä tuote avoimessa, kuivassa tilassa ja etäällä syttyvistä materiaaleista (ts. materiaaleista, jotka voivat syttyä liekkeihin).
- Älä lataa auringonpaisteessa tai lähellä avotulta.
- Älä lataa tuotetta heti käytön jälkeen. Anna tuotteen jäähtyä yksi tunti ennen lataamista.
- Jos jätät tuotteen toiselle henkilölle esimerkiksi loman ajaksi, sen tulee olla osittain ladattu (20 tai 50 %:n lataus). Ei täyteen ladattu.
- Älä poista tuotetta pakkauksesta, lataa se täyteen ja laita sitten takaisin pakkaukseen.
- Tuote on usein osittain ladattu, kun se toimitetaan tehtaalta. Pidä tuote osittain ladatussa tilassa, kunnes sitä käytetään.



- Hoverboard -tuotteen mukana tulee vain tasavirtaliitin, joka yhdistetään laturista tulevaan tasavirtajohtoon.
- Älä työnnä mitään vieraita esineitä tasavirtaliittiin!
- Kipinöinnin vaara! Älä koskaan silloita latauksen tasavirtapistorasiaa metalliesineillä!

## Luku 7 Sähköllä toimivan hoverboard-laitteen kunnossapito

Hoverboard vaatii kunnossapitoa. Tässä luvussa kuvataan pääasiassa tärkeimmät vaiheet ja annetaan tärkeitä käyttövinkkejä. Varmista, että virta- ja latauskaapeli on irrotettu ennen kuin suoritat seuraavat toimenpiteet. Näitä ei saa tehdä, jos akkua ladataan.

### 7.1. Puhdistaminen

- Varmista, että virta- ja latauskaapeli on irrotettu.
- Pyyhi sähkötoimisen Hoverboard-laitteen kuori pehmeällä liinalla.



- Varmista, ettei vettä tai muita nesteitä pääse Hoverboard -laitteen sisälle, sillä se voi vaurioittaa pysyvästi Hoverboard-laitteen sähköisiä osia/akkuja. Henkilövahinkojen vaara.

### 7.2. Varastointi

- Jos varaston lämpötila on alle 0°C, älä lataa hoverboard-laitetta. Siirrä se lämpimään paikkaan (5-30°C) latauksen ajaksi.
- Voit peittää hoverboard-laitteen pölyntymisen välttämiseksi.
- Säilytä hoverboard sisätiloissa ja paikassa, joka on kuiva ja sille soveltuva.
- Jos tuotetta käytetään alhaisemmassa tai korkeammassa lämpötilassa, on olemassa vaara, että akun suorituskyky heikentyy, ja tuote voi vaurioitua tai voi tapahtua henkilövahinko.
- Säilytä tuote 5°C tai 30°C:n lämpötilassa (optimaalinen lämpötila on 25 °C)
- Lataa ja säilytä tuote avoimessa, kuivassa tilassa ja etäällä syttyvistä materiaaleista (ts. materiaaleista, jotka voivat syttyä liekkeihin).
- Älä säilytä tuotetta auringonvalossa tai lähellä avotulta.
- Jos jätät tuotteen toiselle henkilölle esimerkiksi loman ajaksi, sen tulee olla osittain ladattu (20 tai 50 %:n lataus). Ei täyteen ladattu.
- Älä poista tuotetta pakkauksesta, lataa se täyteen ja laita sitten takaisin pakkaukseen.
- Tuote on usein osittain ladattu, kun se toimitetaan tehtaalta. Pidä tuote osittain ladatussa tilassa, kunnes sitä käytetään.
- Hoverboard - laudan täytyy antaa jäähtyä vähintään 1 tunti ennen pakkaamista.
- Ei saa jättää auringonpaisteeseen pysäköidyn kuuman auton sisälle.



- Käyttäjät eivät saa avata hoverboard-laitetta turvallisuuden takia. Se mitätöi myös laitteen takuun.



Ota huomioon – kaikkia tuotteita voidaan muuttaa ilman erillistä ilmoitusta. Emme vastaa tämän käyttöoppaan virheistä tai puutteista.

KAIKKI OIKEUDET PIDÄTETÄÄN, COPYRIGHT DENVER ELECTRONICS A/S

# DENVER®

[www.denver-electronics.com](http://www.denver-electronics.com)



Sähkö- ja elektroniikkalaitteet sekä niissä käytettävät paristot sisältävät materiaaleja, komponentteja ja aineita, jotka voivat olla vahingollisia terveydelle ja ympäristölle, jos jättemateriaalia (pois heitettävät sähkö- ja elektroniikkalaitteet sekä paristot) ei käsitellä asianmukaisesti.

Sähköinen ja elektroninen laite ja akku on merkitty roskakorilla, jonka yli on piirretty rasti, kuten yllä. Symboli kertoo, ettei sähkö- ja elektroniikkalaitteita tai paristoja saa hävittää kotitalousjätteen mukana, vaan ne on hävitettävä erikseen.

On tärkeää, että loppukäyttäjänä viet käytetyt paristot oikeaan keräyspaikkaan. Tällä tavoin voit varmistaa, että paristot kierrätetään lain mukaan, eivätkä ne vahingoita ympäristöä.

Kaikkiin kaupunkeihin on perustettu keräyspisteitä, joihin sähkö- ja elektroniikkalaitteet sekä paristot voidaan viedä maksutta edelleen toimitettaviksi kierrätysasemille tai muihin keräyspisteisiin tai ne voidaan kerätä suoraan kotona. Lisätietoja saat kuntasi tekniseltä osastolta.

DENVER ELECTRONICS A/S

Omega 5A, Soeften

DK-8382 Hinnerup

Tanska

[www.facebook.com/denverelectronics](http://www.facebook.com/denverelectronics)

## VAROITUS

**Lue käyttöopas ja ohjeet kokonaan ennen tuotteen käyttämistä.**

Tuotteen nimi: **HBO-6620Black, HBO-6620White, HBO-6620Blue**

Tuotteen tyyppi: Hoverboard

Valmistusvuosi: 2021



- Huomautus: Käytä Hoverboard-laitteen lataamiseen VAIN mukana tulevaa laturia, joka on merkitty FCA135-294010. ja jonka antojännite on: 29,4V - 1A.
- Muun laturin käyttäminen saattaa vaurioittaa tuotetta tai aiheuttaa mahdollisia vaaroja.
- Älä koskaan lataa tuotetta ilman valvontaa.
- Tuotteen latausaika ei saa ylittää kolmea tuntia. Pysäytä lataus kolmen tunnin kuluttua.
- Tuotteen saa ladata vain 0 tai 45 °C:n lämpötilassa.
- Jos tuote ladataan alhaisemmassa tai korkeammassa lämpötilassa, on olemassa vaara että akun suorituskyky heikentyy, ja tuote voi vaurioitua tai voi tapahtua henkilövahinko.
- Tuotetta saa käyttää vain -10 tai +45 °C:n lämpötilassa.
- Jos tuotetta käytetään alhaisemmassa tai korkeammassa lämpötilassa, on olemassa vaara, että akun suorituskyky heikentyy, ja tuote voi vaurioitua tai voi tapahtua henkilövahinko.
- Säilytä tuote 0 tai 35 °C:n lämpötilassa (optimaalinen lämpötila on 25 °C)
- Lataa ja säilytä tuote avoimessa, kurvassa tilassa ja etäällä syttyistä materiaaleista (ts materiaaleista, jotka voivat syttyä liekkeihin).
- Älä lataa auringonpaisteessa tai lähellä avotulta.
- Älä lataa tuotetta heti käytön jälkeen. Anna tuotteen jäähtyä yksi tunti ennen lataamista.
- Jos jätät tuotteen toiselle henkilölle esimerkiksi loman ajaksi, sen tulee olla osittain ladattu (20 tai 50 %:n lataus). Ei täyteen ladattu
- Älä poista tuotetta pakkauksesta, lataa se täyteen ja laita sitten takaisin pakkaukseen.
- Tuote on usein osittain ladattu, kun se toimitetaan tehtaalta Pidä tuote osittain ladatussa tilassa, kunnes sitä käytetään.

Inter Sales A/S

Omega 5A, Soeften

DK-8382 Hinnerup

Denmark

[www.denver-electronics.com](http://www.denver-electronics.com)



## EC-vaatimustenmukaisuusvakuutus (konedirektiivi)

Allekirjoittanut

**Yrityksen nimi:** DENVER ELECTRONICS A/S  
**Osoite:** Omega 5A, Soeften, 8382 Hinnerup, Tanska

Todistaa, että tämän tuotteen suunnittelu ja valmistus

**Tuotteen tuotemerkin nimi:** DENVER  
**Tuotteen mallinumero:** HBO-6620  
**Tuotteen tyyppi:** Hoverboard  
**Valmistusvuosi:** 2021

**Sarjanro:**

14476-01/21/00001-14476-01/21/02000

14477-01/21/00001-14477-01/21/02000

14478-01/21/00001-14478-01/21/01000

Täyttää seuraavien direktiivien vaatimukset:


**Konedirektiivi 2006/42/EC**

2006/42/EY liite 1, EN ISO 12100:2010, EN 60335-1: 2012 + A11:2014

**Konedirektiivinstandardit:**

Jatatan se täyttää konedirektiivin oleelliset vaatimukset.

Sen henkilön tunnistetiedot ja allekirjoitus, jolle on annettu valtuudet laatia vakuutus ja koota tekniset eritelvät valmistajan puolesta:

**Allekirjoitus:**   
**Täydellinennimi:** Alfred Blank  
**Asema:** Toimitusjohtaja  
**Yritys:** DENVER ELECTRONICS  
**Päiväys:** 16th February, 2021