

# DENVER®



## KÄYTTÖOHJE IPO-2030

[www.denver-electronics.com](http://www.denver-electronics.com)

Lue tämä ohjekirja huolellisesti ja kokonaan ennen tämän laitteen kytkemistä, käyttöä tai säätämistä. Säilytä tämä ohjekirja turvallisessa paikassa myöhempää käyttöä varten.



FCC-vaatimusten mukaisuuslausunto: Tämä laite noudattaa FCC-sääntöjen Osaa 15. Seuraavat kaksi ehtoa koskee laitteen toimintaa: (1) Tämä laite ei saa aiheuttaa haitallista häiriötä ja (2) laite täytyy hyväksyä kaikki häiriöt; mukaan lukien häiriöt, jotka saattavat aiheuttaa laitteen ei-toivotun toiminnan.



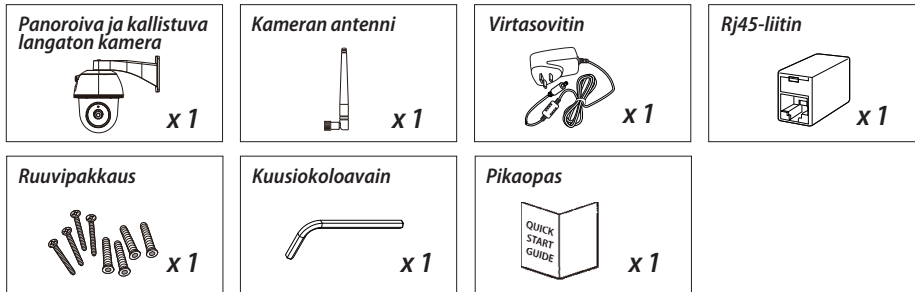
CE-merkityt laitteet noudattavat Euroopan yhteisön EMC-direktiiviä (2014/30/EU), pienjännitedirektiiviä (2014/35/EU), RED-direktiiviä (2014/53/EU) ja ROHS-direktiiviä (2011/65/EU). Näiden direktiivien noudattaminen kuvaa seuraavien eurooppalaisten normien noudattamista:  
EMC: EN 301 489  
LVD: EN 60950  
Radio: EN 300 328



Jos kamerajärjestelmä ei enää toimi, eikä se ole korjattavissa, se on hävitettävä voimassa olevien lakisäätöjen mukaisesti. Käytettyjen akkujen/varaajien hävittäminen: Sinun on lain mukaan (akkulaitteet) palautettava kaikki käytetyt akut ja varaajat. Käytettyjen akkujen tai varaajien hävittäminen kotitalousjätteiden mukana on kielletty! Vaarallisia aineita sisältävät akut tai varaajat on merkitty sivussa näkyvillä symboleilla. Nämä symbolit ilmaisevat, että näiden akkujen tai varaajien hävittäminen on kiellettyä kotitalousjätteiden mukana. Vastaavien metallien lyhenteet ovat: Cd=kadmium, Hg=elohopea, Pb=lyijy. Voit palauttaa käytetyt latauskelvottomat akut ja varaajat yhteisösi keräyspisteisiin tai paikkoihin, joissa akkuja tai varaajia myydään. Näiden ohjeiden noudattaminen auttaa sinua noudattamaan lakisäätöisiä vaatimuksia ja osallistumaan ympäristömme suojelemiseen!

# PIKAOPAS

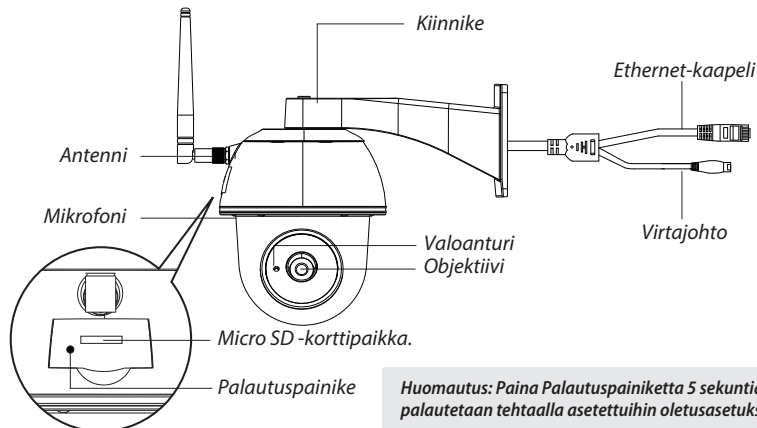
## PAKKAUKSEN SISÄLTÖ:



## YSTÄVÄLLINEN MUISTUTUS

- VARMISTA, ETTÄ KÄYTÄT videoiden tallentamiseen LUOKAN 10 muistikorttia tai suuremman luokan korttia (ei sisälly toimitukseen). Muun tyyppinen muistikortti saattaa aiheuttaa odottamattomia tuloksia ja niiden käyttöä tulee välttää.
- Kun kameran panorointi tai kallistus ei toimi oikein, kalibroi kamera, jotta voit asettaa oikean aloituskohdan (katso vaihe 8 kameran asetusosasta).
- Aseta videolaitteistokiihdytys päälle paremman suorituskyvyn varmistamiseksi. Tämä toimii vain Android-käyttöjärjestelmällä (katso sovelluksen esittelyosa).

## TUOTTEEN ESITTELY



**Huomautus:** Paina Palautuspainiketta 5 sekuntia ja järjestelmä palautetaan tehtaalla asetettuihin oletusasetuksiin.

## ASETA KAMERA

### 1. Sovelluksen lataaminen

Lataa ja asenna laitteellesi IPO-2030-sovellus.



iOS-käyttöjärjestelmälle



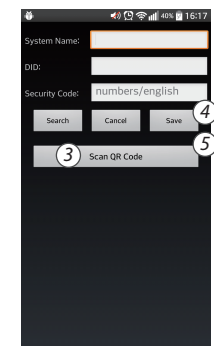
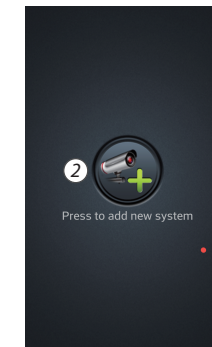
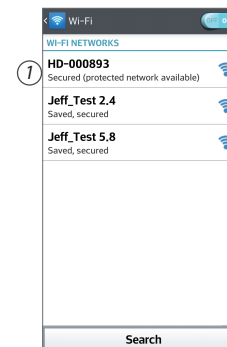
Android-käyttöjärjestelmälle

### 2. Kytke virta kameraan

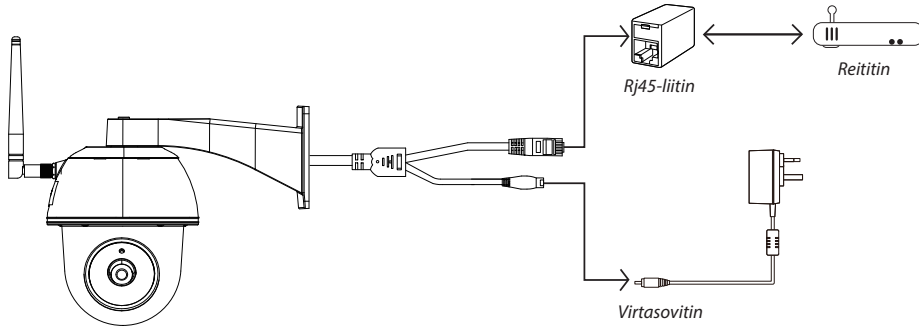
Yhdistä virtajohdot mukana toimitettuun sovittimeen ja odota, kunnes PUNAINEN merkkivalo palaa tasaisesti. Tämän prosessin tulisi päättyä 1 minuutin kuluessa ja varmista, että merkkivalo välkkyi PUNAISENA.

### 3a. Langaton yhteys

- (1) Siirry älypuhelimesi Wi-Fi-asetuksiin. Valitse kameran Wi-Fi-verkon nimi – HD-xxxxxx (xxxxxx = kameran tunnusnumerot). Kirjoita sitten oletussalasana 12345678.
- (2) Käynnistä sovellus, ja lisää kamera napauttamalla
- (3) Napauta "skannaa merkki" ja skannaa kameran takana oleva QR-koodi, jotta näet DID-tiedot. Tai paikallista kamera napauttamalla Etsi. (jos etsi-toiminto ei löydä kameraa, skannaa QR-koodi)
- (4) Kirjoita oletussalasana 123456
- (5) Napauta Tallenna, kun olet valmis.
- (6) Sovellus pyytää käyttäjää myöhemmin muuttamaan oletussalasanan henkilökohtaiseksi salasanaksi.





### 3b. Langallinen yhteys

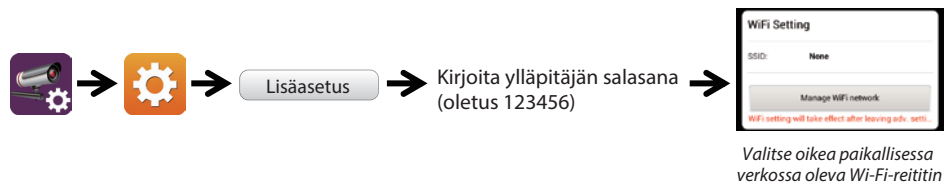


- (1) Varmista, että älypuhelimesi on yhdistetty Wi-Fi-reiittimeen.
- (2) Yhdistä kameran Ethernet-kaapeli Rj45-pistokkeeseen ja kytke virta kameraan sovittimen avulla.
- (3) Käynnistä sovellus, ja etsi kamera napauttamalla Etsi.
- (4) Kirjoita oletussalasana 123456 ja tallenna asetukset.
- (5) Sovellus pyytää käyttäjää myöhemmin muuttamaan oletussalasanan yksityiseksi salasanaksi.

**Huomautus:** Pehmeän todennusprotokollan tilassa PUNAINEN merkkivalo vilkkuu kerran, jonka jälkeen se vilkkuu 2 kertaa lyhyesti. Merkkivalo vilkkuu normaalitilassa PUNAISENA.

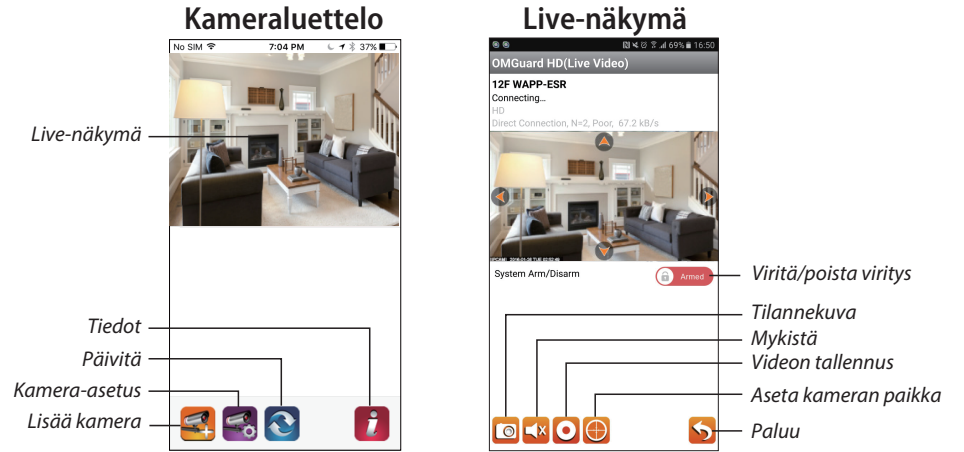
### 4. Wi-Fi-asetus

- (1) Napauta  ja näytölle avautuu tämän jälkeen lisäasetukset-kuvake .
- (2) Kirjoita oletussalasana: 123456
- (3) Siirry Wi-Fi/SSID-asetuksiin ja etsi oma reititin.
- (4) Valitse Wi-Fi-verkko ja kirjoita sen salasana.
- (5) Kamera katkaisee yhteyden 40 sekunnin ajaksi ja käynnistää Wi-Fi-yhteyden uudelleen. Kun kamera on muodostanut yhteyden Wi-Fi-reiittimeen oikein, PUNAINEN merkkivalo pysyy PÄÄLLÄ.
- (6) Varmista älylaitteesi Wi-Fi-asetuksissa uudelleen, että yhdistät omaan Wi-Fi-verkkoosi. Tämän tulee olla sama kuin mihin kamera on yhdistetty. Jos näin ei ole, määrite se manuaalisesti.





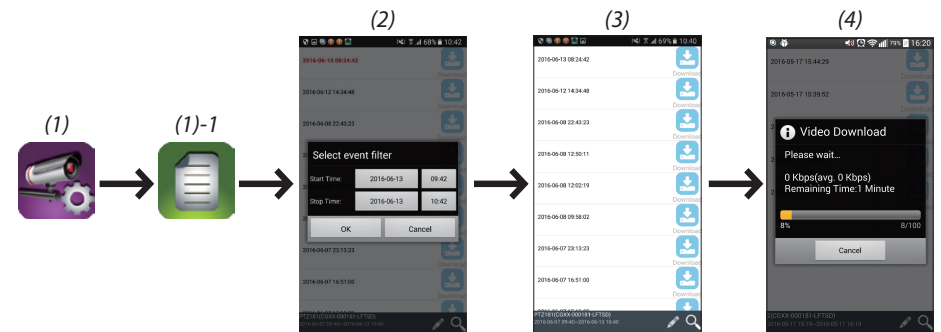
**Huomautus:** Jos epäonnistut kameran lisäämisessä useita kertoja, palauta se painamalla Palautuspainiketta 5 sekunnin ajan.

## SOVELLUKSEN ESITTELY



### Toista tapahtuma seuraavien ohjeiden avulla

- (1) Käytä tapahtumaluetteloa napauttamalla  -kuvaketta.
- (2) Valitse aikaväli tapahtumaluettelolle.
- (3) Valitse tiedosto, jonka haluat toistaa.
- (4) Jos haluat tallentaa vähemmän mobiililaitteelle, lataa tiedostot napauttamalla  (tämä on parasta suorittaa Wi-Fi-yhteydellä, koska tiedostokoko on suuri).



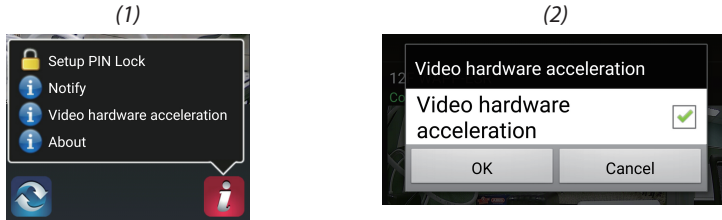
## Liikkeen havaitseminen/hälytyksen asetus

Voit kytkeä liikkeen havaitsemisen päälle tai pois päältä myös lisäasetuksissa. Voit tehdä tämän kytkemällä ensin liikkeen havaitsemisen päälle (ohjelmisto). Ja säädä haluamasi herkkyys. Tämän jälkeen voit virittää hälytyksen tai poistaa virityksen sovelluksen etusivulta. (paina liukusäädintä ja kirjoita salasana, jotta voit vaihtaa kahden asetuksen välillä.

Lisäasetuksissa voit myös alustaa MicroSD-kortin ja valita, korvataanko MicroSD-kortin sisältö, kun se on täynnä.

## Aseta videolaitteistokiihdytys käyttöön (Androidille)

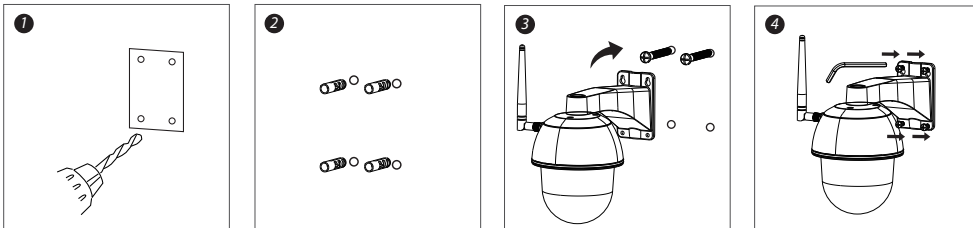
- (1) Napsauta kameraluettelossa 
- (2) Aseta videolaitteistokiihdytys käyttöön napsauttamalla laatikkoa.



## KAMERAN ASENNUS

- (1) Poraa kiinnitysreiät käyttämällä kohdistuspaperia.
- (2) Aseta 4 ruuviankkuria seinään.
- (3) Aseta 2 ruuvia ruuviankkureihin. Varattu tila 8–10 mm. Ripusta kamera tämän jälkeen kahdella ruuvilla.
- (4) Kiinnitä 4 ruuvia kuusiokoloavaimella.

**Huomautus:** Aseta muistikortti ennen kamerasi kiinnittämistä, jos haluat tallentaa paikalliseen muistiin.



KAIKKI OIKEUDET PIDÄTETÄÄN, TEKIJÄNOIKEUS/DENVER ELECTRONICS A/S

DENVER®

www.denver-electronics.com

CE



Sähkö- ja elektroniikkalaitteet sekä niissä käytettävät paristot sisältävät materiaaleja, komponentteja ja aineita, jotka voivat olla vahingollisia terveydelle ja ympäristölle, jos jättemateriaalia (pois heitettävät sähkö- ja elektroniikkalaitteet sekä paristot) ei käsitellä asianmukaisesti.

Sähkö- ja elektroniikkalaitteet sekä paristot on merkitty alla olevalla rastitetun jätteen symbolilla. Symboli kertoo, ettei sähkö- ja elektroniikkalaitteita tai paristoja saa hävittää kotitalousjätteen mukana vaan ne on hävitettävä erikseen.

On tärkeää, että loppukäyttäjänä viet käytetyt paristot oikeaan keräyspaikkaan. Tällä tavoin voit varmistaa, että paristot kierrätetään lain mukaan eivätkä ne vahingoita ympäristöä.

Kaikkiin kaupunkeihin on perustettu keräyspisteitä. Sähkö- ja elektroniikkalaitteet sekä paristot voi viedä itse ilmaiseksi pisteisiin tai ne voidaan kerätä suoraan kotoa. Lisätietoja saat kuntasi tekniseltä osastolta.

Maahantuojat:  
DENVER ELECTRONICS A/S  
Omega 5A, Soeflen  
DK-8382 Hinnerup  
www.facebook.com/denverelectronics