

DENVER®



GEbruIKSHANDLEIDING
IPO-2030

www.denver-electronics.com

Lees deze gebruikshandleiding a.u.b. zorgvuldig en volledig door voordat u dit product aansluit, bedient of aanpast. Bewaar deze handleiding a.u.b. als eventueel naslagwerk.

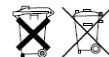
SNELSTARTGIDS



FCC-compliantieverklaring: Dit apparaat voldoet aan deel 15 van de FCC-regels. Gebruik is onderhevig aan de volgende twee voorwaarden: (1) dit apparaat mag geen schadelijke interferentie veroorzaken, en (2) dit apparaat moet alle ontvangen interferentie accepteren, waaronder interferentie die tot een ongewenste werking kan leiden.



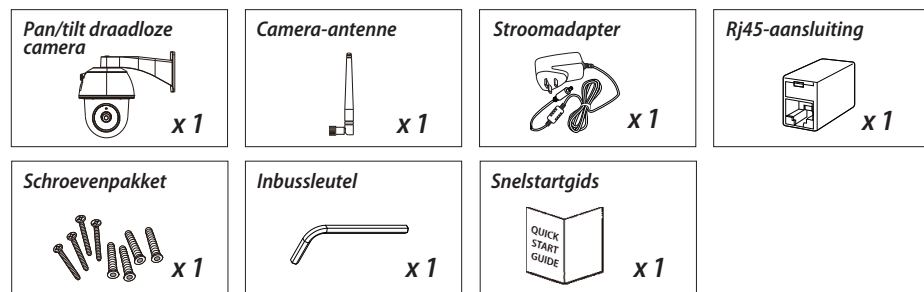
Producten met de CE-markering voldoen aan de ECM-richtlijn (2014/30/EU); Laagspanningsrichtlijn (2014/35/EU); RED (2014/53/EU); ROHS-richtlijn (2011/65/EU) vastgesteld door de Commissie van de Europese Gemeenschap. Compliance met deze richtlijnen duidt op conformiteit met de volgende Europese normen:
EMC: EN 301 489
LVD: EN 60950
Radio EN 300 328



Als het camerasysteem niet langer functioneert of niet meer kan worden gerepareerd, dan moet u deze afdanken in overeenstemming met de huidige wetgeving. Verbruikte batterijen/accumulators afdanken:
U bent wettelijk verplicht (raadsbesluit m.b.t. batterijen) alle verbruikte batterijen en accumulators te retourneren. Batterijen/accumulators afdanken als normaal huishoudelijk afval is verboden! Batterijen/accumulators die schadelijke stoffen bevatten zijn gemarkeerd met symbooltjes op hun zijkant. Deze symbooltjes geven aan dat het verboden is deze batterijen/accumulators als normaal huishoudelijk afval af te voeren. De afkortingen van deze betreffende zware metalen zijn: Cd = cadmium, Hg = kwik, Pb = lood. U kunt verbruikte batterijen en accumulators die niet meer kunnen worden opgeladen inleveren bij speciale inzamelpunten, winkels of elke andere plek waar batterijen en accumulators worden verkocht. Door deze instructies te volgen, voldoet u aan uw wettelijke verplichtingen en levert u een belangrijke bijdrage aan de bescherming van ons milieu!

SNELSTARTGIDS

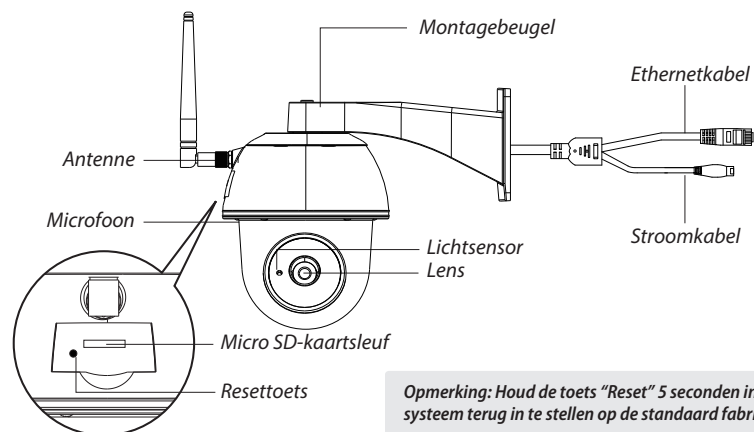
LEVERINGSOMVANG:



VRIENDELIJKE HERINNERING

- Voor video-opname, MOET u een geheugenkaart gebruiken van KLASSE 10 of hoger (niet inbegrepen). Andere soorten geheugenkaart kunnen onverwachte resultaten veroorzaken en dienen niet te worden gebruikt.
- Als de pan-/tiltfunctie van de camera niet goed werkt, dan kunt u de camera kalibreren om de juiste gebruikspositie te krijgen (zie stap 8 van de sectie "De camera instellen").
- Activeer de acceleratiefunctie voor de videohardware a.u.b. voor een betere prestatie. Deze functie is alleen beschikbaar voor Android (raadpleeg de introductiesectie van de app).

PRODUCTOVERZICHT



Opmerking: Houd de toets "Reset" 5 seconden ingedrukt om het systeem terug in te stellen op de standaard fabriekswaarden.

DE CAMERA INSTELLEN

1. APP download

Download en installeer de app "IPO-2030" op uw apparaat.



Voor iOS




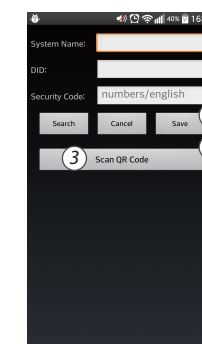
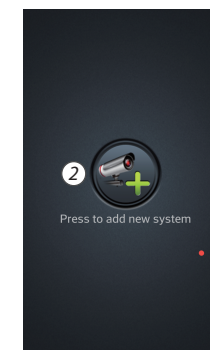
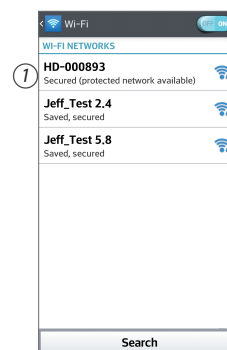
Voor Android

2. De camera inschakelen

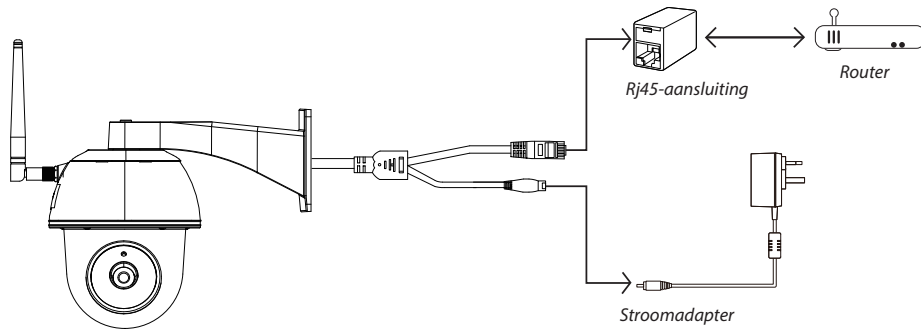
Sluit de voedingsdraden aan op de meegeleverde adapter en wacht totdat de RODE LED-indicator constant blijft branden. Dit proces dient te worden afgerond binnen 1 minuut; controleer of de RODE LED knippert.

3a. Draadloze verbinding

- (1) Open de WiFi-instellingen op uw smartphone. Selecteer de WiFi-naam van de camera – HD-xxxxxx (xxxxxx= ID-nummers van de camera). Voer vervolgens het standaard wachtwoord 12345678 in.
- (2) Start de app en druk op  om de camera toe te voegen.
- (3) Druk op "scan label" en scan de QR-code op de achterzijde van de camera om de DID-informatie op te roepen. Of druk op "Zoeken" om de camera te vinden. (als de zoekfunctie de camera niet vindt, scan dan a.u.b. de QR-code)
- (4) Voer het standaardwachtwoord "123456" in.
- (5) Druk uiteindelijk op "Opslaan".
- (6) De app zal de gebruiker later vragen het standaard wachtwoord te veranderen in een persoonlijk wachtwoord.



3b. Draadverbinding



- (1) Controleer of uw smartphone is verbonden met uw WiFi-router.
- (2) Sluit de ethernetkabel van de camera aan op de Rj45-aansluiting en schakel de camera met adapter in.
- (3) Start de app en druk op "Zoeken" om de camera te vinden.
- (4) Voer het standaard wachtwoord 123456 in en sla de instellingen op.
- (5) De app zal de gebruiker later vragen het standaard wachtwoord te veranderen in een persoonlijk wachtwoord.

Opmerking: De RODE LED zal in de "soft" AP-modus eenmaal lang knipperen en daarna tweemaal kort knipperen. De LED zal ROOD knipperen in de normale modus.

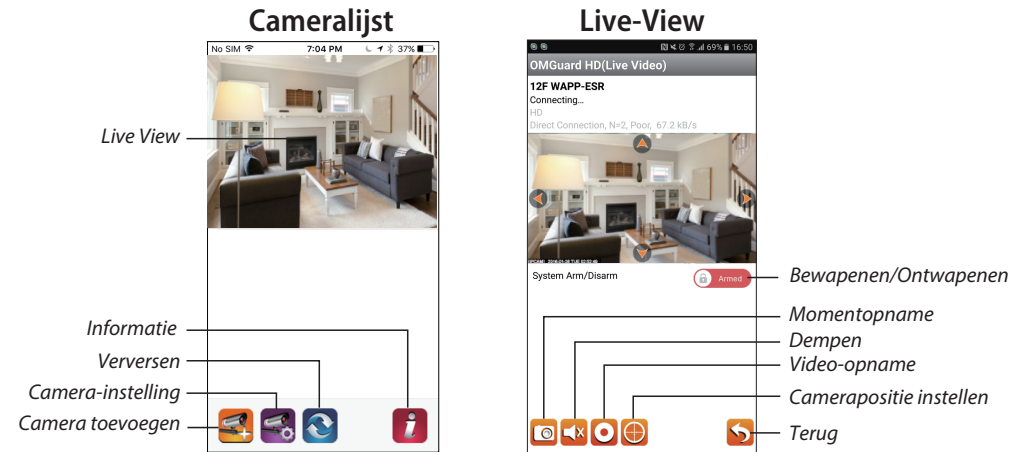
4. Opsætning af Wi-Fi

- (1) Druk op en vervolgens zal het icoontje "geavanceerde instellingen" op het scherm verschijnen.
- (2) Voer het standaard wachtwoord in: 123456
- (3) Open de WiFi-/SSID-instellingen zoek naar uw eigen router.
- (4) Selecteer uw WiFi-netwerk en voer het wachtwoord ervan in.
- (5) De camera zal ca. 40 seconden offline blijven om opnieuw te starten voor de WiFi-verbinding. Wanneer de camera correct is verbonden met de WiFi-router, dan zal de RODE LED constant blijven branden.
- (6) Controleer nogmaals de WiFi-instellingen op uw smartphone om te verifiëren dat u bent verbonden met uw eigen WiFi-netwerk. Dit moet hetzelfde netwerk zijn als waarmee de camera is verbonden. Zo niet, wijs het netwerk handmatig toe.



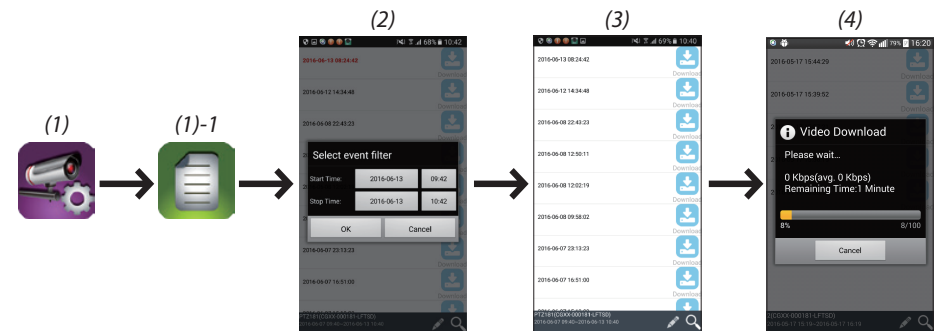
Opmerking: Als het toevoegen van de camera verschillende keren mislukt, houd dan de toets "Reset" 5 seconden ingedrukt om te resetten.

APP INTRODUCTIE



Volg de stappen hieronder om gebeurtenissen af te spelen

- (1) Druk op het icoontje om de sectie "gebeurtenislijst" te openen.
- (2) Selecteer het tijdsinterval voor de gebeurtenislijst.
- (3) Selecteer het bestand dat u wilt afspelen.
- (4) Als u de bestanden wilt opslaan op uw mobiele apparaat, klik dan op om de bestanden te downloaden (dit werkt het beste in de WiFi-omgeving wegens de hoge gegevensgrootte).



Bewegingsdetectie/alarm instellen

U kunt ook de bewegingsdetectie in-/uitschakelen in de geavanceerde instellingen.

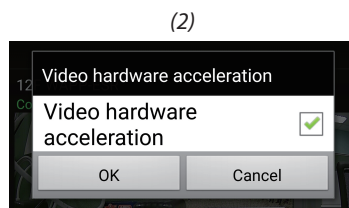
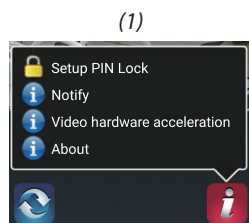
Schakel hiertoe de bewegingsdetectie (software) eerst in. Stel de gewenste gevoeligheid in. U kunt het alarm hierna bewapenen of ontwapenen op de homepage van de app. (gebruik de schuif en voer uw wachtwoord in om te wisselen tussen de twee instellingen.)

U kunt ook de MicroSD-kaart formatteren in de geavanceerde instellingen en bepalen of de MicroSD-kaart wel of niet moeten worden overschreven wanneer deze vol is.

De videohardware-acceleratie instellen (voor Android)

(1) Druk in de cameralist op 

(2) Klik op de afvinkbox om de videohardware-acceleratie in te schakelen.



CAMERA-INSTALLATIE

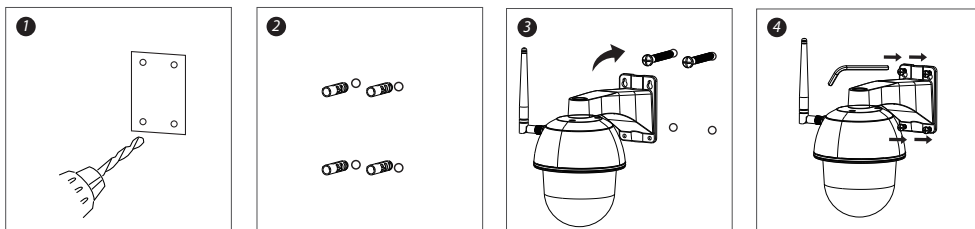
(1) Boor de montagegaten met gebruik van de sjabloon.

(2) Steek 4 schroefankers in de muur.

(3) Steek 2 schroeven in de schroefankers en laat deze 8 tot 10 mm uitsteken. Hand de camera vervolgens op de 2 schroeven.

(4) Draai de 4 schroeven vast met de inbussleutel.

Opmerking: Voordat u de camera monteert, installeer a.u.b. de geheugenkaart als u opnames lokaal wilt opslaan.



ALLE RECHTEN VOORBEHOUDEN/AUTEURSRECHT DENVER ELECTRONICS A/S

DENVER®

www.denver-electronics.com

CE



Elektrische en elektronische apparatuur en de inbegrepen batterijen bevatten materialen, componenten en stoffen die schadelijk kunnen zijn voor uw gezondheid en het milieu, indien de afvalproducten (afgedankte elektrische en elektronische apparatuur en batterijen) niet correct worden verwerkt.

Elektrische en elektronische apparatuur en batterijen zijn gemarkeerd met een doorgekruist klike-symbool, zoals hieronder afgebeeld. Dit symbool is ervoor bestemd om de gebruiker er op te wijzen dat elektrische en elektronische apparatuur en batterijen niet bij het overige huisvuil mogen worden weggegooid, maar gescheiden moeten worden ingezameld.

Als eindgebruiker is het belangrijk dat u uw verbruikte batterijen inlevert bij een geschikte en speciaal daarvoor bestemde faciliteit. Op deze manier is het gegarandeerd dat de batterijen worden hergebruikt in overeenstemming met de wetgeving en het milieu niet aantasten.

Alle steden hebben specifieke inzamelpunten, waar elektrische of elektronische apparatuur en batterijen kosteloos ingeleverd kunnen worden bij recyclestations of andere inzamellocaties. In bepaalde gevallen kan het afval ook aan huis worden opgehaald. Vraag om meer informatie bij uw plaatselijke autoriteiten.

Importeur:
DENVER ELECTRONICS A/S
Omega 5A, Soeften
DK-8382 Hinnerup
www.facebook.com/denverelectronics