

Korisnički priručnik

SEL-10500



facebook.com/denverelectronics

Prije uporabe vozila, pročitajte sve upute za sigurno sklapanje i rad proizvoda. Korisnički priručnik može vam pružiti korisne smjernice u vezi funkcija i upotrebe električnog romobila. Upoznajte se s uputama za rukovanje prije upotrebe električnog romobila kako biste održavali električni romobil u najboljem mogućem stanju.

Ovo vozilo smiju koristiti djeca starija od 14 godina, kao i osobe sa smanjenim fizičkim, senzornim ili mentalnim sposobnostima ili pomanjkanjem iskustva i znanja, ako se nalaze pod nadzorom ili su dobili upute koje se odnose na korištenje vozila na siguran način te ako su upoznati sa svim mogućim rizicima i opasnostima.

Djeca se ne smiju igrati s vozilom.

Djeca ne bi smjela čistiti niti održavati vozilo bez nadzora.

Verzija 1.0

Sadržaj

| | | |
|--------------------|---|----|
| 1 | Proizvod i dodatna oprema | 3 |
| 2 | Rasklapanje i sklapanje romobila | 5 |
| 3 | Sastavljanje uređaja | 6 |
| 4 | Punjenje romobila | 7 |
| 5 | Namjena | 8 |
| 6 | Sigurnosne upute | 8 |
| 7 | Održavanje | 9 |
| 8 | Upravljanje romobilom | 11 |
| 9 | Vožnja električnog romobila | 12 |
| 10 | Popis parametara | 13 |
| 11 | Sigurno parkiranje električnog romobila | 14 |
| 12 | Siguran prijevoz | 14 |
| 13 | Upozorenja | 14 |

1 Proizvod i dodatna oprema

Važno!

Ovaj se električni romobil mora puniti i skladištiti na siguran način.

Iz sigurnosnih razloga i radi očuvanja životnog vijeka baterije, električni romobil nemojte puniti pri temperaturama ispod 5 °C ili iznad 45 °C. Jednako tako, nakon punjenja uvijek iskopčajte kabel napajanja. Za punjenje električnog romobila uvijek rabite priloženi prilagodnik napona.

Provjerite jesu li svi vijci pravilno zategnuti kako biste izbjegli nesigurne situacije.

⚠ UPOZORENJE

- Obvezno provjerite je li upravljački sustav pravilno podešen i jesu li svi spojni elementi učvršćeni i čitavi prije same vožnje; pogledajte upute za sastavljanje upravljača i sigurnosne upute.
- Pročitajte vodič za vožnju i upozorenja koja se odnose na prikladne tehnike vožnje i kočenja.
- Uvijek nosite obuću.
- Samozatvarajuće matice i ostali samozatvarajući elementi mogu izgubiti na učinkovitosti.
- Dijelovi i materijali električnog romobila ne mogu se mijenjati, preinake nisu dozvoljene.

1. Proizvod i dodatna oprema





punjač



Produžetak ventila za
zračnu cijev



Vijak za pričvršćivanje
upravljача x 4



Alen ključ x 2

2 Rasklapanje i sklapanje romobila

Rasklapanje romobila

1) Postavite električni romobil na kotače kao što je dolje navedeno. Otključajte kuku na upravljaču;



2) Lagano izvucite ručku. Polako podignite ručku.

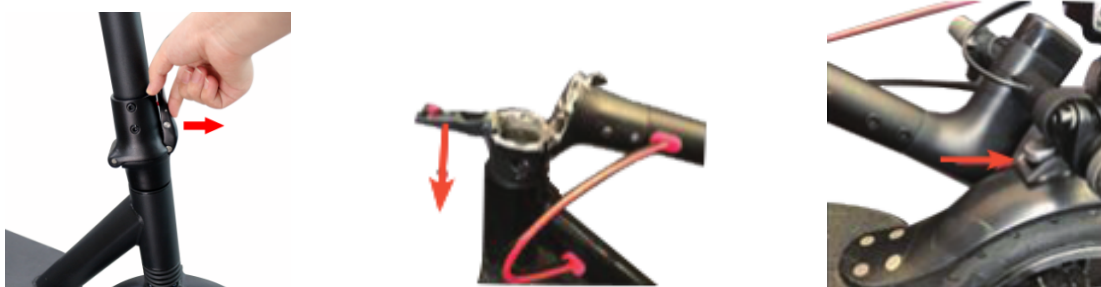
Zatvorite ručicu za zaključavanje koja se nalazi na donjem dijelu potporne cijevi upravljača.

3) Električni romobil je potpuno rasklopljen nakon što se začuje zvuk šipke kada 'sjedne' na mjesto.



Sklapanje romobila

1. Otpustite ručicu za otpuštanje smještenu na donjem dijelu potporne cijevi upravljača;
2. Potpuno otvorite ručicu za otpuštanje;
3. Sklopite romobil prateći cijev upravljača prema dolje;
4. Presavijenu cijev zakačite na odgovarajući nosač.



3 Sastavljanje uređaja

Prije korištenja romobila potrebno je montirati upravljač na okvir vozila.

1). Umetnite upravljač u okvir vozila;



2). Nakon što otvore u upravljaču poravnate s otvorima okvira, umetnite vijke i dobro ih zategnite; ponovite radnju i na suprotnoj strani upravljača; ukupno se koriste 4 vijka.



4 Punjenje romobila



Priloženi prilagodnik napona spojite na priključak za punjenje električnog romobila.



Priključak za punjenje

5 Namjena

Električni romobil nije prijevozno sredstvo niti komad sportske opreme, već uređaj namijenjen za osobnu zabavu. Električni romobil namijenjen je isključivo za osobnu uporabu i osobe starije od 14 godina koje ne teže više od 120 kg. Ostali parametri za dopušteno upravljanje električnim romobilom definirani su u odjeljku („10. Popis parametara“). Važno je napomenuti da se električnim romobilom može koristiti samo u uvjetima dobre vidljivosti i samo ako se ispunjavaju fizički uvjeti za stabilnost električnog romobila (npr., romobil se ne vozi na jednoj nozi ili pod utjecajem droga ili alkohola). Prilikom upotrebe električnog romobila, korisnik je obvezan nositi osobnu zaštitu opremu pobliže opisanu u odjeljku („13. Upozorenja“ > 13.2 Priprema“).

6 Sigurnosne upute

Preporučujemo da uvijek nosite kacigu i zaštitnu opremu kao što su štitnici za laktove, koljena i zapešća radi vaše osobne sigurnosti.



Također pročitajte priručnik, kako biste bili sigurni da znate voziti na siguran i zabavan način.

Električni romobil namijenjen je isključivo za osobnu uporabu.

Vaša je odgovornost poznavati i poštivati sve propise. Ako u vašoj zemlji ne postoje propisi za električni romobil, pripazite na vlastitu sigurnost i sigurnost drugih.

Obratite pažnju i na druge ljude. Uvijek vozite sigurno i samo pri brzini kojom možete sigurno kočiti u bilo kojem trenutku. Zajednička stvar za takve proizvode je da postoji rizik od pada i ozljeda. Uvijek vozite što je moguće sigurnije.

Ako električni romobil posudite prijateljima ili članovima obitelji, osigurajte da koriste odgovarajuću zaštitnu opremu i da ga znaju voziti.

Prije nego što počnete voziti električni romobil, provjerite rade li svi dijelovi onako kako bi trebali. Ako primijetite nepričvršćene dijelove, neuobičajene zvukove, skraćeni vijek baterije i sl., kontaktirajte svoju trgovinu u vezi servisa proizvoda i jamstva. Nemojte sami popravljati električni romobil.

Pregledajte stražnju gumu, stražnju kočnicu i kočne ploče u skladu s Poglavljem 7 o specifikacijama za održavanje u ovim uputama za uporabu. Električni bi romobil mogao postati nestabilan ako se stražnje kočnice izobličile ili otpuste. To je zato jer udaljenost između kočne ploče i stražnjeg kotača postane premala, što može dovesti do blokiranja stražnjeg kotača.

Izbjegavajte primjenjivati previše sile na stražnji blatobran ili dugo stajati na njemu. To može uzrokovati oštećenje opruge koja drži blatobran ili se pak blatobran može otpustiti.

Kao rezultat toga, kočna će ploča stalno dodirivati kotač te će se temperatura motora povećavati zbog dodatnog otpora. Stražnja guma također može postati labavom ako kočnica bude u stalnom položaju kočenja.

Izbjegavajte stalno kočenje. Kao rezultat toga, ne samo da će se gume istrošiti, već će i postati vruće. To će omekšati gumu i ona neće više biti toliko stabilna na cesti kao prije. Nemojte dodirivati gumu nakon kočenja.

Ako čujete neuobičajene zvukove ili primijetite da dolazi do trenja kada palite električni romobil, postoji mogućnost da je ležaj oštećen. Na istrošeni ležaj mogu ukazivati i jake vibracije upravljača. U tom slučaju, kontaktirajte svoju trgovinu s obzirom na to da je potrebno zamijeniti ležaj i/ili pregledati i podesiti upravljač.

Električni romobil vozite isključivo po suhoj površini, u suprotnom može doći do negativnog utjecaja na sigurnost vožnje i učinkovit rad kočnica te do oštećenja motora ili ležajeva.

Nemojte se voziti gore ili dolje dugim i strmim padinama.

Prestanite voziti kada primite „Upozorenje o slaboj bateriji“. Električni romobil će se tada kretati polako i neće vući kao što to čini inače, a električna kočnica neće raditi. U tom slučaju koristite stražnju kočnicu da biste zaustavili električni romobil. Siđite s romobila čim vam brzina kretanja dopusti da to učinite sigurno.

Nemojte istovremeno koristiti električnu kočnicu i gas.

Potpuno funkcionalan električni romobil radi tiho i sigurno. Ako začujete buku ili primijetite neispravnosti u radu, provjerite kotače, ležajeve i kočnice. Ako je potrebno, obratite se službi za korisnike za popravak i održavanje.

7 Održavanje

Da biste od električnog romobila dobili najbolje moguće performanse i iskustvo, važno je vršiti redovito održavanje važnih dijelova proizvoda.

- Održavanje baterije
- Ležajevi, vijci, kočnice i kotači
- Skladištenje i čišćenje

Električni romobil treba održavati, stoga vas molimo da pročitate ovaj priručnik i da se upoznate s istim.

- Održavanje baterije

Sve baterije imaju životni ciklus, i performanse će se s vremenom smanjivati, međutim, evo nekoliko savjeta za produljenje životnog vijeka baterije.

Bateriju puniti u redovitim vremenskim razmacima, čak i ako električni romobil ne koristite duže vrijeme. Tako se sprječava oštećenje baterije zbog niskog napona tijekom dužeg vremenskog razdoblja.

Izbjegavajte potpuno pražnjenje baterije. Najbolje je puniti je dok još ima napajanja. Time ćete produljiti vijek trajanja baterije. Ako se baterija konstantno troši, ona se oštećuje (jamstvo ne pokriva oštećenje baterije uzrokovano pogrešnim rukovanjem).

Ako električni romobil vozite u hladnim ili iznimno toplim područjima, baterija može trajati kraće nego kada ga vozite u područjima gdje je temperatura između 15 i 25 °C. To ne znači da baterije ne rade ispravno, već se može očekivati.

Napomena: Čak i potpuno napunjena baterija može se isprazniti ako se električni romobil ne koristi neko vrijeme. Očekujte da se potpuno napunjena baterija održi u režimu isključenja između 90 i 120 dana prije nego što se potpuno isprazni. Ako je samo djelomično napunjena, ovaj period je kraći.

Pazite da se baterija duže vrijeme ne nalazi iznad 50° C, ili ispod minus 10° C. (npr. ne ostavljajte električni romobil u vrućem automobilu ljeti, baterije ne bacajte u vatru, itd.). Niske temperature (npr. ispod temperature smrzavanja) mogu oštetiti baterijske ćelije.

Električni romobil držite dalje od otvorenog plamena ili drugih izvora topline kako biste spriječili prekomjerno zagrijavanje baterije. Također, električni romobil nemojte ostavljati na iznimno niskim temperaturama. Toplina kao i pretjerana hladnoća mogu uzrokovati pražnjenje baterije.

Upotrebljavajte isključivo originalni punjač ili službenu zamjenu, jer različite baterije mogu zahtijevati posebni punjač, i ako koristite druge punjače, to može oštetiti proizvod.

Nemojte prekomjerno puniti i prazniti bateriju.

Pazite da napunite bateriju prije nego se potpuno isprazni, kako biste izbjegli oštećenje baterijskih ćelija. (oštećenja baterije uzrokovana pogrešnim rukovanjem nisu pokrivena jamstvom)

Zabranjeno je rastavljati baterije. To je dopušteno isključivo djelatnicima ovlaštenog servisnog centra i stručnim osobama.

● Ležajevi, vijci, kočnice i kotači

Vaš električni romobil načinjen je od pokretnih dijelova, koji će s vremenom, biti osjetljivi na habanje.

Ležajevi i vijci:

Električni romobil ima zabrtvljene ležajeve sa zaštitom od prašine, tako da nije potrebno podmazivanje. Redovito provjeravajte jesu li ležajevi istrošeni kako biste izbjegli nesigurnu vožnju. Nemojte skakati na i s romobila te ne primjenjujte pretjeranu silu kako biste izbjegli oštećenje ležajeva. Ovo nije sportski električni romobil.

Provjerite jesu li svi vijci pravilno zategnuti kako biste izbjegli nesigurne situacije.

Redovito provjeravajte vijke i zategnite ih ako djeluju labavo.

Kočnice:

U redovitim vremenskim razmacima provjeravajte istrošenost kočnice kako biste izbjegli nesigurnu vožnju. Nemojte primjenjivati preveliku silu kako biste izbjegli oštećenje kočnice.

Električni romobil s disk kočnicom trebat će podešavanje tijekom vremena, te će ga na kraju, kad se istroši, trebati zamijeniti. Izbjegavajte upotrebu električnog romobila kad su kočnice istrošene, jer je ovo nesigurno i također će oštetiti kočnicu.

Kotači:

Redovito provjeravajte jesu li kotači istrošeni kako biste izbjegli nesigurnu vožnju.

Električni romobili isporučuju se s različitim kotačima, no općenito se mogu podijeliti na gume s unutarnjim cijevima na napuhavanje i čvrste kotače.

Kod guma na napuhavanje pazite da budu pod pravim tlakom, jer tvrde gume traju dulje.

Ako se kotač čini klimav čak i nakon zatezanja vijaka, moguće je da su ležajevi istrošeni i potrebno ih je zamijeniti



UPOZORENJE

- Obvezno provjerite je li sustav upravljanja pravilno podešen i jesu li svi spojni dijelovi dobro učvršćeni, te nisu slomljeni prije vožnje, proučite sklapanje ručke i sigurnosne upute.
- Pročitajte vodič za vožnju i upozorenja koja se odnose na prikladne tehnike vožnje i kočenja.
- Uvijek nosite obuću.
- Preporučujemo vam da uvijek nosite kacigu/štitnike zbog vlastite sigurnosti.

- Samozatvarajuće matice i ostali samozatvarajući dijelovi mogu izgubiti svoju učinkovitost.
- Svi dijelovi i materijali električnog romobila ne mogu se promijeniti, modifikacije romobila nisu dozvoljene. Ako se provedu, jamstvo je ništavno.

● Skladištenje i čišćenje

Ako se vaš električni romobil zaprlja, očistite ga isključivo vlažnom krpom, ne smijete koristiti pištolj pod pritiskom ili tekuću vodu, jer ovo može oštetiti vitalne dijelove. Također možete koristiti malo paste za zube ako je prljavština zakorjela. Nakon toga, ne zaboravite to očistiti vlažnom krpom.

Provjerite je li električni romobil ugašen za vrijeme čišćenja te obavezno pokrijte priključak za punjenje kako biste izbjegli nastanak problema s elektronikom.

Obavezno osušite romobil ručnikom, ako postane vlažan.

Napomena: Ne upotrebljavajte alkohol, benzin, kerozin ili druga korozivna i hlapiva kemijska otapala. To može oštetiti izgled, ali i unutarnju strukturu električnog romobila.

Kada ne koristite električni romobil, pohranite ga na suhom i hladnom mjestu. Izbjegavajte ga ostavljati na otvorenom, jer nije namijenjen skladištenju u vlažnim prostorima. Nije poželjno izlagati proizvod visokim temperaturama uzrokovanim izravnim izlaganjem sunčevim zrakama dulje vrijeme.

8 Upravljanje romobilom

8.1 Upravljanje i displej



8.2 Gumb i prijenos brzine

Na displeju se nalazi samo gumb za paljenje, pritisnite gumb „Paljenje“ na 5 sek., i romobil se uključuje! Pritisnite jednom za uključivanje / isključivanje prednjeg LED svjetla.

Pritisnite "paljenje" 2 puta neprekidno za prijenos brzine sa 3.stupnja prijenosa, ECO: 6 km/h, D: 15 km/h, S: 20 km/h



Morate se prvo sami odgurnuti nogom i pokrenuti romobil prije nego gumb za ubrzavanje počne funkcionirati.

9 Vožnja električnim romobilom

1. Pritisnite gumb "Paljenje" za podešavanje brzine.
2. Električni romobil morate pokretati nogom prije nego prorade ručke za ubrzavanje , Pritisnite gumb za ubrzavanje, zatim možete voziti.
3. Za kočenje pritisnite električnu ili disk kočnicu.
4. Kada istovremeno pritisnete gumb za ubrzavanje i gumb električne kočnice, električni će romobil automatski zakočiti
5. Zbog sigurnosnih razloga mora se koristiti sustav za kočnice stražnjeg kotača pri vožnji velikom brzinom.
6. Kad vozite noću, pritisnite gumb prekidača prednjeg svjetla za uključivanje prednjeg svjetla.

9.1 Prednje i stražnje LED svjetlo

Ovaj je električni romobil opremljen prednjim i stražnjim LED svjetlima. Pritisnite gumb za paljenje kako biste uključili/isključili prednje i stražnje LED svjetlo, stražnje Led svjetlo neprekidno svijetli, prednje LED svjetlo svijetli bijelom, a stražnje LED svjetlo crvenom bojom.

Pritisnite električnu/disk kočnicu kako bi stražnje LED svjetlo počelo treperiti



10 Popis parametara

| Parametar | | Domet |
|--|---|-----------------------|
| Veličina | Sklopljena veličina (mm) | 1080*424*527 |
| | Rasklopljena veličina (mm) | 1080*424*1183 |
| | | |
| Kvaliteta | Maks. opterećenje (kg) | 120 |
| | Težina (kg) | 15.1 |
| Uvjet za vožnju | Dob (godine) | 14+ |
| Električni romobil | Maksimalna brzina (vožnja na ravnom) (km/h) | 20 |
| | Doseg (km) | 30 |
| | Teren | Ravna i suha površina |
| Baterija Tip: Litij-ionska baterija | Nazivni napon (V) | 36 |
| | Ulazni napon (V) | 42 |
| | Kapacitet baterije (mAh) | 10000 |
| Motor | Snaga motora (W) | 350 |
| | Razina emisije zvučnog tlaka (dB) | Emisije < 70 dB (A). |
| Prilagodnik napajanja | Nazivni ulazni napon (V) | 100 - 240 |
| | Nazivni izlazni napon (V) | 42 |
| | Nazivna struja (A) | 2 |
| | Vrijeme punjenja (h) | 6 |

Električni romobil

Model: SEL-10500

Ulaz: 100 V - 240 V~, 50/60 Hz, 2,5 A (Max)

Izlaz: 42 V  2 A 

Maks. brzina: 20 km/h

Težina: 15.1kg

Godina proizvodnje: 2020

Maks. nosivost: 120 kg

Baterija: 36 V / 10Ah

Potrošnja energije: ≤ 350 W

Električni romobil uvijek punite priloženim prilagodnikom napajanja: XHK-800B-4220

DENVER ELECTRONICS A/S

Omega 5A Soefte DK-8382 Hinnerup

Danska

www.denver-electronics.com

11 Sigurno parkiranje električnog romobila

Kada zaustavite električni romobil, siđite s njega i desnom nogom pritisnite bočni oslonac kako bi ga postavili da podržava električni romobil. Bočni oslonac nalazi se s lijeve strane električnog romobila ispod podnožja.

Prije ponovne vožnje, gurnite bočni oslonac natrag tako da bude paralelan s podnožjem.

12 Siguran prijevoz

Električni romobil postavite u ravan položaj, nemojte ga ispuštati za vrijeme prijevoza te nemojte dopustiti da se električni romobil stavi blizu plamena ili eksplozivnih materijala.

13 Upozorenja

13.1 Rizici vožnje

UPOZORENJE

Najprije naučite sigurno voziti električni romobil prije nego ga počnete voziti velikom brzinom.

- Gubitak kontrole, pad te nepoštivanje i kršenje pravila može uzrokovati ozljede.
- Brzina i domet ovise o težini vozača, terenu, temperaturi i stilu vožnje.
- Nosite kacigu i zaštitnu odjeću kada vozite električni romobil.
- Prije vožnje električnog romobila pažljivo pročitajte upute za upotrebu.
- Koristite samo u suhoj okolini.
- Nije dopušteno voziti električni romobil na javnim cestama.
- Provjerite je li ovaj proizvod u skladu s lokalnim propisima.
- Samo za osobnu uporabu.

13.2 Priprema

- Prvo, napunite bateriju u potpunosti.
- Nosite kacigu, štitnike za koljena i laktove, kao i zaštitne slušalice.
- Nemojte nositi široku odjeću ili obuću s odvezanim vezicama koja bi se mogla zapetljati u kotačima električnog romobila.

13.3 Ograničenje težine

Razlog za ograničenje težine:

- osiguravanje sigurnosti vozača;
- izbjegavanje oštećenja zbog preopterećenja.

Maksimalni kapacitet: 120 kg.

⚠ UPOZORENJE

Ne pokušavajte skretati prebrzo.

⚠ UPOZORENJE

Sadrži litijevu bateriju.

⚠ UPOZORENJE

Ako se električni romobil ugasi, sustav će automatski blokirati vozilo.

Može se ponovno odblokirati pritiskom na gumb za paljenje/gašenje.

- Koristite vozilo samo pri temperaturi između -10 °C i +45 °C.

13.4 Domet po punjenju

Domet ovisi o nekoliko čimbenika:

- Topografija: na ravnim stazama ćete imati veći domet nego na neravnom terenu.
- Težina: domet ovisi o težini vozača.
- Temperatura: ekstremne temperature smanjuju domet.
- Održavanje: ako se električni romobil pravilno puni te se održava dobro stanje baterije, domet će biti veći.
- Brzina i stil vožnje: domet je veći pri konstantnoj brzini nego kada dolazi do čestih zaustavljanja i pokretanja, ubrzanja i kočenja.

13.5 Sigurna vožnja

Ovo se poglavlje fokusira na sigurnost, iskustvo i upozorenja. Prije uporabe vozila, pažljivo pročitajte sve upute za postavljanje i rad.

⚠ UPOZORENJE

Upoznajte se s vozilom prije upotrebe kako biste električni romobil mogli održavati u dobrom stanju.

- Pridržavajte se svih sigurnosnih uputa prilikom vožnje električnog romobila.
- Električni romobil namijenjen je isključivo za osobnu uporabu. Izbjegavajte ga koristiti na javnim cestama/u cestovnom prometu.
- Djeca, starije osobe i trudnice ne smiju ga voziti.
- Ljudima s ograničenim osjećajem za ravnotežu nije dozvoljeno voziti električni romobil.
- Izbjegavajte vožnju električnog romobila pod utjecajem alkohola ili drugih sredstava.
- Nemojte nositi nikakve predmete tijekom vožnje.
- Osigurajte da imate jasan pregled ispred sebe kako biste mogli sigurno voziti električni romobil.
- Tijekom vožnje, noge uvijek morate držati na podnožju.

-
- Električni romobil predviđen je samo za jednu osobu.
 - Nemojte naglo pokretati niti zaustavljati električni romobil.
 - Izbjegavajte vožnju po strmim nagibima.
 - Nakon udara u čvrste predmete (kao što su zid ili druge strukture) prestanite voziti romobil.
 - Nemojte voziti u slabo osvijetljenim ili tamnim mjestima.
 - Električni romobil vozite na vlastitu odgovornost, ne preuzimamo odgovornost za nezgode ili štetu.
 - Vozite brzinom koja vam omogućuje da se zaustavite u bilo kojem trenutku.
 - Električni romobil držite na odgovarajućoj udaljenosti od drugih ljudi i izbjegavajte sudare.
 - Lagano pomičite upravljač tijekom vožnje, nagli okreti upravljača mogu dovesti do pada.
 - Nemojte voziti po kiši ni u drugim mokrim uvjetima. Vozite samo po suhom vremenu.
 - Izbjegavajte vožnju preko prepreka, ako je moguće i izbjegavajte snijeg, led i skliske površine.
 - Izbjegavajte vožnju preko tekstila, malih grana i kamenja, ako je moguće.
 - Izbjegavajte vožnju na uskim mjestima ili na mjestima s preprekama, ako je moguće.
 - Skakanje na električni romobil i s njega uzrokovat će štetu koja nije pokrivena jamstvom. Postoji rizik od ozljede. Ozljede i oštećenja zbog „trikova“ nisu obuhvaćeni jamstvom.

13.6 Punjenje

- Osigurajte da električni romobil, punjač i priključak za punjenje istosmjernom strujom uvijek budu suhi.
- Napomena: za punjenje električnog romobila koristite ISKLJUČIVO dostavljeni punjač XHK-800B-4220 uz sljedeći izlazni napon: 42 V -2 A.
- Korištenje drugog punjača može uzrokovati štetu na uređaju i druge potencijalne rizike.
- Koristite mrežni adapter za spajanje ulaza za istosmjernu struju uređaja u uobičajenu utičnicu.
- Prije punjenja neće biti svjetla na punjaču, kad je spojen na e-skuter, adapter će svijetliti crveno, a punjenje je započelo.
- Crveni indikator svijetli kada se vozilo pravilno puni; ako to nije tako, provjerite priključke.
- Kad se potpuno napuni, isključit će se svjetlo na punjaču.
- Sada možete zaustaviti ciklus punjenja. Prekomjerno punjenje smanjuje vijek trajanja baterije.
- Za punjenje je potrebno do 3 sata. Nemojte puniti bateriju duže od 3 sata. Nakon 3 sata iskopčajte punjač iz uređaja i izvora napajanja. Prekomjerno punjenje smanjuje vijek trajanja baterije.
- Vozilo se ne smije puniti tijekom dužih vremenskih razdoblja.
- Uvijek držite uređaj pod nadzorom tijekom ciklusa punjenja.
- Uređaj puniti samo pri temperaturama između 0 °C i +45 °C.
- Pri punjenju na nižim ili višim temperaturama postoji rizik umanjivanja performansi baterije. Shodno tome, postoji rizik od ozljede ili materijalne štete.
- Spremite i napunite uređaj na otvorenom i suhom prostoru, podalje od zapaljivih materijala.

-
- Ne punite uređaj na mjestu koje je izloženo izravnom suncu kao ni u blizini otvorenog plamena.
 - Ne punite vozilo odmah nakon uporabe. Pustite da se vozilo ohladi sat vremena prije punjenja.
 - Ukoliko vozilo prepustite drugim ljudima, isto mora biti djelomično napunjeno (20–50 %), ali ne u potpunosti.
 - Nemojte uklanjati uređaj iz ambalaže da biste ga potpuno napunili, a zatim ga vratili u ambalažu.
 - Uređaj se isporučuje djelomično napunjen. Držite uređaj djelomično napunjen dok ga ne koristite.
 - Potrebno je pustiti da se električni romobil hladi najmanje jedan sat prije nego ga se može staviti u ambalažu.
 - Ne ostavljajte vozilo izloženo sunčevoj svjetlosti u automobilu.

OPREZ

Električni romobil ne smije se koristiti dok je punjenje u tijeku!

- LED indikator na punjaču baterije svijetli crveno tijekom punjenja.
- LED indikator na punjaču baterije svijetli zeleno nakon završetka postupka punjenja.
- Nakon punjenja iskopčajte punjač iz utičnice i električnog romobila.

OPREZ

Kabel za istosmjernu struju koji je dostavljen uz električni romobil spajajte samo na ulaz za istosmjernu struju!

- Ne umećite strane predmete u priključak istosmjernog napona.

OPREZ

- Nemojte uklanjati zaštitnu kapicu s ulaza za istosmjernu struju!
- Zaštitnu kapicu uklonite samo kada punite električni romobil!
- Nakon punjenja, iskopčajte utikač za istosmjernu struju i ponovno zatvorite ulaz istosmjerne struje zaštitnom kapicom!

UPOZORENJE

Pobrinite se da voda, kao ni druge tekućine, ne prodru do unutarnjih komponenti električnog romobila; u suprotnom može doći do trajnog oštećenja elektroničkih dijelova/baterija uređaja. Postoji rizik od ozljede.

OPREZ

- Ne otvarajte kućište električnog romobila ili će jamstvo biti nevažeće.

UPOZORENJE

- Uvijek nosite kacigu i zaštitnu odjeću prije upotrebe električnog romobila.
- Pažljivo pročitajte priručnik prije upotrebe električnog romobila.
- Električni romobil nije namijenjen za upotrebu na javnim cestama niti u prometu.

-
- Električni romobil mora se koristiti samo na suhim i ravnim površinama.
 - Samo za osobnu uporabu.
 - Osobe mlađe od 14 godina ne smiju koristiti električni romobil.

Napomena - Svi proizvodi su podložni izmjeni bez ikakve najave. Uzimamo u obzir zadržke u vezi grešaka i propusta u priručniku.

SVA PRAVA ZADRŽANA, AUTORSKA PRAVA DENVER ELECTRONICS A/S

DENVER[®]
denver-electronics.com



Električna i elektronička oprema i priložene baterije sadrže materijale, komponente i tvari koji mogu biti opasni za vaše zdravlje i okoliš ako se otpadni materijal (odbačena električna i elektronička oprema i baterije) ne odlože na propisani način.

Električna i elektronička oprema i baterije označene su simbolom prekrížene kante za smeće prikazane u nastavku. Ovaj simbol označava da se električna i elektronička oprema i baterije ne smiju odlagati zajedno s ostalim kućnim otpadom, već se moraju odlagati zasebno.

Važno je da kao krajnji korisnik, vaše iskorištene baterije odnesete u za to predviđen i označen objekt. Na taj način osigurat ćete recikliranje baterija u skladu sa zakonom i nećete nanijeti štetu okolišu.

Svi gradovi su odredili sabirna mjesta na kojima se električna i elektronička oprema te baterije mogu besplatno odložiti ili pokupiti iz kućanstva. Dodatne informacije su dostupne od tehničke službe u vašem mjestu.

DENVER ELECTRONICS A/S

Omega 5A, Soefte

DK - 8382 Hinnerup Denmark

facebook.com/denverelectronics

O punjenju baterije SEL-10500

Važno – obavezno pročitati!

Poštovani kupče, Nadamo se da će vam vaš novi električni romobil pružiti puno veselih trenutaka.

Baterija ugrađena u električni romobil nije tvornički u potpunosti napunjena a uslijed duljeg nekorištenja može se i dodatno polagano prazniti.

To može rezultirati sporim punjenjem ako je baterija potpuno prazna, ali to se čini kako bi se izbjeglo oštećenje baterije.

Ako ne možete uključiti vaš električni romobil i čini se da ga nije moguće napuniti (indikator punjača odmah zasvijetli zeleno), učinite slijedeće.

1. Ostavite da punjač bude ukopčan 6 do 7 sati. To će omogućiti da se baterija ponovno potpuno napuni (prije nego što započne s normalnim punjenjem može proći 3 do 4 sata).
2. Ako to ne riješi vaš problem, vozite električni romobil ručno, bez da ga upalite. Nogama se ubrzavajte i vozite ga otprilike 100 m, a zatim spojite punjač. Na taj će način motor u prednjem kotaču aktivirati funkciju punjenja te će se baterija početi normalno puniti. (potpuno punjenje na ovakav način traje 3 sata)

Upišite: www.denver-electronics.com kako biste nabavili električnu verziju priručnika.

UPOZORENJA

Pročitajte cijeli priručnik kao i sve upute iz nastavka prije upotrebe proizvoda.

Naziv proizvoda: SEL-10500

Tip proizvoda: Električni romobil

Godina proizvodnje: 2020



- Napomena: Za punjenje električnog romobila koristite ISKLJUČIVO priloženi punjač XHK-800B-4220 uz slijedeće vrijednosti napona: 42 V – 2 A.
- Uporaba drugih punjača može oštetiti proizvod ili uzrokovati druge rizike.
- Proizvod nikada nemojte puniti bez nadzora.
- Vrijeme punjenja proizvoda ne bi trebalo trajati duže od četiri sata. Prestanite s punjenjem nakon četiri sata.
- Proizvod treba puniti isključivo pri temperaturama između 0 °C i 45 °C.
- Punjenje pri nižim ili višim temperaturama može uzrokovati smanjenje učinkovitosti baterije ili dovesti do oštećenja proizvoda i tjelesnih ozljeda.
- Proizvod se treba koristiti isključivo pri temperaturama od -10 °C do +45 °C.
- Uporaba pri nižim ili višim temperaturama može uzrokovati smanjenje učinkovitosti baterije ili dovesti do oštećenja proizvoda ili tjelesnih ozljeda.
- Proizvod skladištite na temperaturi od 0 °C do 35 °C. (Optimalna temperatura skladištenja je 25 °C)
- Proizvod puniti i skladištite u otvorenim i suhim prostorima, daleko od zapaljivih materijala (tj. materijala koji lako mogu planuti).
- Nemojte puniti uređaj na mjestu izloženom sunčevom svjetlu ili u blizini otvorenog plamena.
- Proizvod nemojte puniti neposredno nakon uporabe. Dozvolite da se proizvod ohladi sat vremena prije punjenja.
- Ukoliko proizvod ostavljate na brigu drugima, na primjer za vrijeme praznika, pobrinite se da je samo djelomično napunjen (napunjen 20–50 %). Ne potpuno napunjen.
- Proizvod često dolazi tvornički djelomično napunjen. Zadržite proizvod u djelomično napunjenom stanju sve do prve uporabe.

DENVER ELECTRONICS A/S

Omega 5A, Soefthen, 8382 Hinnerup, Danska

www.denver-electronics.com



DENVER ELECTRONICS A/S



Europska izjava o sukladnosti (Direktiva o strojevima)

Niže potpisana tvrtka

Naziv tvrtke: DENVER ELECTRONICS A/S
Adresa: Omega 5A, Soeften, DK-8382 Hinnerup, Danska

potvrđuje da je dizajn i postupak proizvodnje proizvoda

Naziv robne marke proizvoda: DENVER
Br. modela proizvoda: SEL-10500
Tip proizvoda: Električni romobil

sukladan sljedećim direktivama:

Direktiva o strojevima 2006/42/EZ
MD Standardi: Prilog I. Direktive 2006/42/EZ, EN ISO 12100:2010, EN 60335-1:2012+A11:2014+A13:2017

i stoga udovoljava bitnim zahtjevima Direktive o strojevima.

Direktiva o strojevima 2006/42/EZ,
Direktiva 2014/35/EU
Direktiva 2014/30/EU

Ime i adresa osobe ovlaštene za potpisivanje izjave i prikupljanje tehničke dokumentacije.

Serijski br.: 13914-08/20/00001 to 13914-08/20/01000
Puno ime: Alfred Blank
Funkcija odgovorne osobe: glavni izvršni direktor
Tvrtka: DENVER ELECTRONICS A/S
Adresa: Omega 5A, Soeften, DK-8382 Hinnerup, Danska
Datum: 21th Sep, 2020