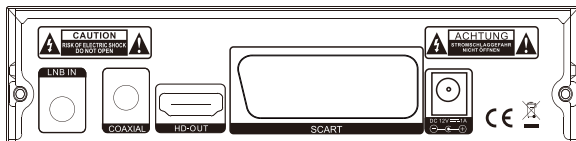
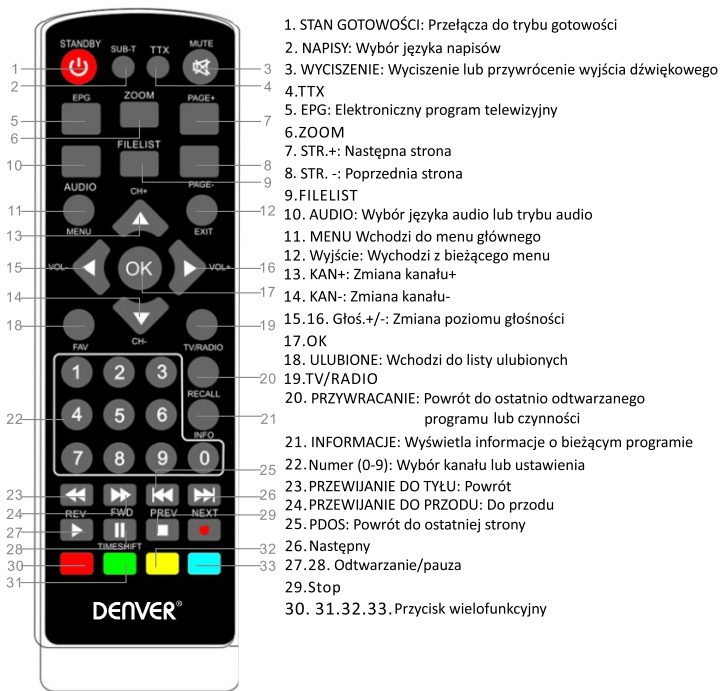


1 Panel przedni i tylny

Przycisk WŁĄCZANIA Gotowości



2 Pilot



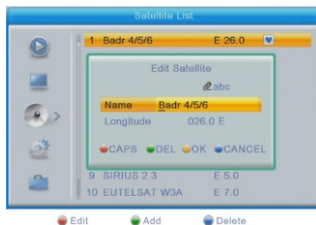
3 Instalacja

Lista satelitów

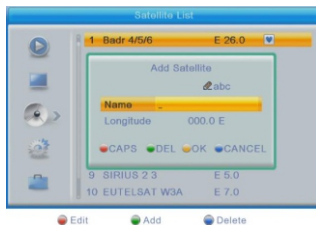
Po wejściu do menu „Lista satelitów” wyświetli się następujący obraz: (Przycisk [OK] wybiera satelitę)



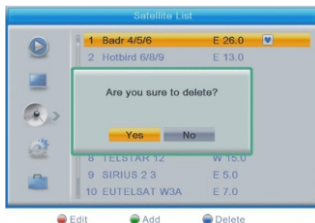
- 1 Naciśnij [czerwony] przycisk, by wejść do menu edycji satelity. Można zmienić nazwę oraz długość geograficzną satelity.



- 2 Naciśnij [zielony] przycisk, by wejść do menu dodawania satelity.

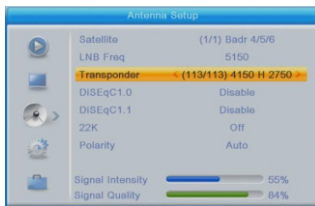


- 3 Naciśnij [niebieski] przycisk, a pojawi się pytanie „Czy na pewno usunąć?”. Wybierz „Tak”, by usunąć podświetlonego satelitę. Wybierz „Nie”, by anulować czynność.



Ustawianie anteny

Jeśli w menu „Połączenie anteny” wybrane zostało „Umocowana antena”, wyświetli się następujący obraz:



W trybie ustawiania anteny:

- 1 Satelita: W tym elemencie naciśnij przycisk [Głośność w górę/Głośność w dół], by przełączyć satelitę oraz naciśnij przycisk [OK], by wejść do listy satelitów i wybrać bezpośrednio.
- 2 Częst. LNB: W tym elemencie naciśnij przycisk [Głośność w górę/Głośność w dół], by wybrać parametr. Dostępne opcje to 5150/5750/5950/9750/10000/10050/10450/10600/10700/10750/11250/11300/5150-5750/5750-5150/Uniwersalny(9750-10600)
- 3 DiSEqC1.0: Możesz użyć przycisku [Głośność w górę/Głośność w dół], by przełączać opcje. Do wyboru dostępnych jest kilka opcji: Wyłącz/LNB1/LNB2/LNB3/LNB4
- 4 22K: Możesz użyć przycisku [Głośność w górę/Głośność w dół], by „WŁĄCZYĆ/WYŁĄCZYĆ”. Gdy ten element jest „WŁĄCZONY”, odbiornik będzie odbierać telewizyjny i radiowy sygnał wejściowy z portu 22K. Gdy ten element jest „WYŁĄCZONY”, odbiornik będzie odbierać wszystkie sygnały z portu OK.

Wyszukiwanie jednego satelity

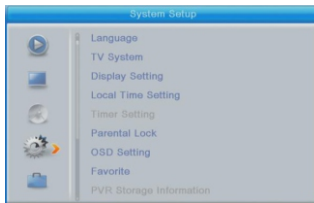
Po wejściu do menu „Wyszukiwanie pojedyncze” wyświetli się następujący obraz:



- 1 W elemencie „Satelita” naciśnij przycisk [Głośność w górę/Głośność w dół], by wybrać satelitę, którego chcesz wyszukać. W przeciwnym razie naciśnij przycisk [OK], by otworzyć „Listę satelitów”, by wybrać bezpośrednio.
- 2 W elemencie „Tylko bezpłatne” naciśnij przycisk [Głośność w górę/Głośność w dół], by wybrać przeszukiwanie wszystkich kanałów lub tylko kanałów bezpłatnych. Jeśli wybrana zostanie opcja „Tak”, to przeszukane zostaną tylko kanały bezpłatne.
- 3 W elemencie „Przeszukaj kanał” naciśnij przycisk [Głośność w górę/Głośność w dół], by wybrać przeszukiwanie kanałów telewizyjnych i radiowych lub tylko telewizyjnych bądź tylko radiowych.
- 4 W wyszukiwaniu sieciowym naciśnij przycisk [Głośność w górę/Głośność w dół], by wybrać którą sieć przeszukiwać, a którą nie.

4 Ustawienia Systemu

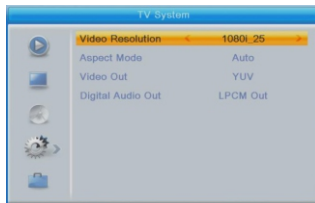
Po naciśnięciu przycisku [Menu], by wejść do menu, wyświetli się następujący obraz:



- 1 Naciśnij przyciski [Góra/Dół], by wybrać menu
- 2 Naciśnij przycisk [OK] lub [Prawo], by wejść do „Instalacja”. Jeśli blokada menu jest „włączona”, wyświetli się okno, w którym użytkownik musi wpisać hasło. Domyślnym hasłem jest „0000”.
- 3 Naciśnij przyciski [Góra/Dół], by wybrać elementy menu.
- 4 Naciśnij przycisk [Lewo] lub [Wyjście], by powrócić do głównego menu.

System telewizyjny

Po wejściu do menu „System telewizyjny” wyświetli się następujący obraz:



- 1 Rozdzielczość wideo służy do przełączania rozdzielczości wyjściowej wideo systemu.

Przełącz podświetlenie na ten element i naciśnij lewy lub prawy przycisk, a rozdzielczość wideo będzie zmieniać się w następującej kolejności: 480i <-> 576i under RGB mode and 480i <-> 480P<-> 576i <-> 576P <-> 720P50 <-> 720P60 <-> 1080i25 <-> 1080i30 <-> 1080P50 <-> 1080P60 <-> 1080P25 <-> 1080P30 <-> 1080P24 w trybie YUV.

Tryb czynnika służy do przełączania trybu współczynnika proporcji obrazu.

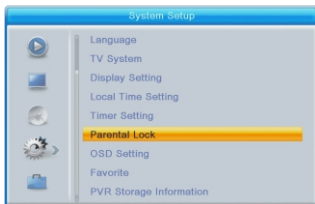
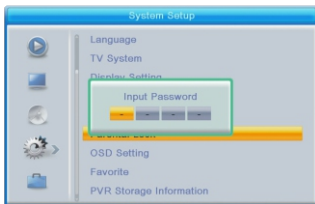
Dostępne są następujące opcje: 4:3 PS/4:3 LB/16:9/Auto. Wyjście wideo służy do ustawiania trybu wyjścia wideo. Dostępne są opcje: RGB, YUV.

- 2 Wyjście dźwięku cyfrowego służy do ustawiania zarówno trybu wyjścia dźwięku cyfrowego SPDIF i HDMI. Dostępne opcje to Wyjście LPCM, Wyjście BS oraz Auto. Można nacisnąć przycisk [Lewo/Prawo], by cyklicznie wybrać każdy tryb.
- 3 Naciśnij przycisk [Wyjście], by przywrócić z menu „System telewizyjny”.

5 Narzędzia

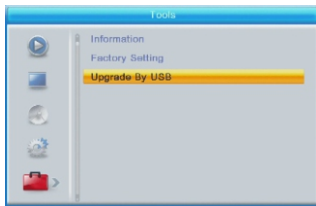
Blokada rodzicielska

1. Domyślnym hasłem do wprowadzenia jest „0000”.
2. Jeśli „blokada menu” jest włączona, można zablokować menu edycji kanałów i wyszukiwania.
3. Jeśli wybrane zostanie ustawienie „18 lat”, to można zablokować kanały dla dorosłych.



Aktualizacja przez USB

Po wejściu do menu „Aktualizacja przez USB” wyświetli się następujący obraz:



Tryb aktualizacji ma tylko 1 opcję: Cały kod, co oznacza, że można tylko zaktualizować cały plik w pamięci dekodera. Należy zmienić nazwę nowego pliku sprzętowego na format „all*.bin”, gdzie * oznacza jakikolwiek znak, ale pierwsze trzy litery muszą być „all” oraz rozszerzenie musi być „.bin”. Naciśnij przycisk OK, by rozpocząć aktualizację przez USB.

Uwaga: wszystkie produkty mogą zostać zmienione bez uprzedzenia. Zastrzegamy sobie prawo do błędów i pominięć w instrukcji obsługi.

WSZYSTKIE PRAWA ZASTRZEŻONE, COPYRIGHT DENVER ELECTRONICS A/S

DENVER®

www.denver-electronics.com



Urządzenia elektryczne i elektroniczne oraz baterie zawierają materiały, komponenty i substancje, które mogą być niebezpieczne dla zdrowia i środowiska, jeśli ze zużytymi materiałami (wyrzucanymi urządzenia elektrycznymi i elektronicznymi oraz bateriami) nie postępuje się właściwie.

Urządzenia elektryczne i elektroniczne oraz baterie są oznaczone przekreślonym symbolem kosza na śmieci, patrz wyżej. Ten symbol oznacza, że urządzenia elektryczne i elektroniczne oraz baterie nie powinny być wyrzucane razem z innymi odpadami domowymi, lecz powinny być wyrzucane oddzielnie.

Użytkownicy powinni przekazywać zużyte baterie do odpowiednich, wyznaczonych punktów. Dzięki temu baterie podlegają procesowi recyklingu zgodnie z obowiązującymi przepisami i nie będą szkodzić środowisku.

We wszystkich miastach są punkty zbiórki, do których można przekazać bezpłatnie urządzenia elektryczne i elektroniczne oraz baterie do recyklingu, bądź inne miejsca zbiórki. Urządzenia i baterie mogą być też odbierane z gospodarstw domowych. Dodatkowe informacje dostępne są w urzędzie odpowiedzialnym za usuwanie odpadów.

Niniejszym Inter Sales A/S deklaruje, że urządzenie radiowe typu DVBS-205HD jest zgodne z dyrektywą 2014/53/UE. Pełny tekst deklaracji zgodności UE jest dostępny pod następującym adresem internetowym: www.denver-electronics.com. Kliknij IKONĘ wyszukiwania na górze strony. Wpisz numer modelu: DVBS-205HD. Przejdź na stronę produktu. Dyrektywa RED jest na stronie materiałów do pobrania/innych plików do pobrania.

Zakres częstotliwości pracy:950~2150MHz

Maks. moc wyjściowa:10W

DENVER ELECTRONICS A/S

Omega 5A, Soeften

DK-8382 Hinnerup

Dania

www.facebook.com/denverelectronics

AC/DC ADAPTER

Nazwa lub znak towarowy producenta, numer ewidencyjny przedsiębiorstwa i adres	Manufacturer's name: Heyuan Mao Two Power Co., Ltd Trade mark: MOERPS Address:2 Floor, 6 Building, Baohao Industrial Park, Hepu Avenue, Longling Industrial Park, Yuancheng, Heyua
Identyfikator modelu	MR-1201000EU
Napięcie wejściowe	100-240 Vac
Wejściowa częstotliwość prądu przemiennego	50/60 Hz
Napięcie wyjściowe	12.0 Vdc
Prąd wyjściowy	1.0 A
Moc wyjściowa	12.0W
Średnia wydajność podczas pracy	85.71%
Wydajność przy niskim obciążeniu (10%)	77.78%
Pobór mocy bez obciążenia	0.041