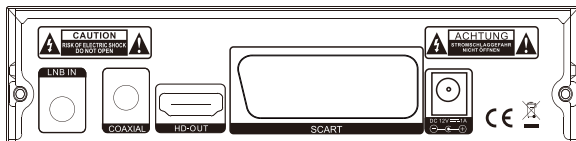
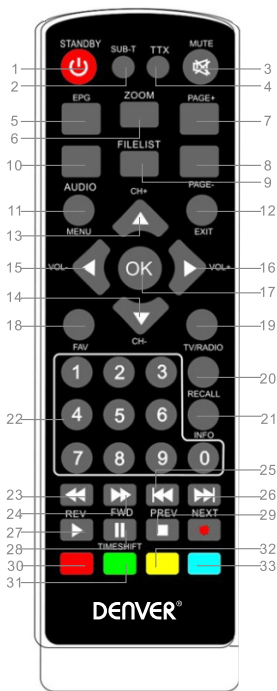


# 1 Frontpanel og bakside

Av/på/standby-knapp



## 2 Fjernkontroll



1. STANDBY: Bytt til standbymodus
2. SUBTITLE: Velg språk for undertekster
3. DEMP Demp eller aktiver lyden
4. TTX
5. EPG: Elektronisk programguide
6. ZOOM
7. P+: Side opp
8. P-: Side ned
9. FILELIST
10. AUDIO: Velg språk og lydmodus.
11. MENY Åpne hovedmenyen
12. Gå ut: Lukk den aktive menyen
13. CH+: Bytt kanal+
14. CH-: Bytt kanal-
- 15.16. V+/-:Endre vol
17. OK
18. FAV: Åpne favorittlisten
19. TV/RADIO
20. RECALL: Tilbake til forrige spilte program eller forrige operasjon
21. INFO Vis informasjon om gjeldende program.
22. Tall (0~9): Velg en kanal eller innstilling
23. REV: Returner
24. FWD: Videre send
25. PRVE: Tilbake til forrige side
26. Neste
- 27.28. Spill av/Pause
29. Stop
30. 31.32.33. Multifunksjonstast

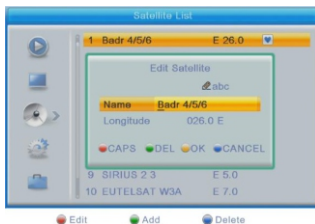
### 3 Installasjon

#### Satellitt-liste

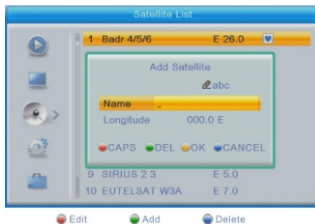
Når du åpner menyen «Satellitt-liste», vises skjermbildet under: ([OK] for å velge satellitt)



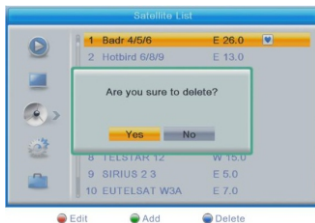
- 1 Trykk på den [røde] knappen for å åpne satellittmenyen. Du kan redigere satellittens navn og lengdegrad.



- 2 Trykk på den [grønne] knappen for å åpne menyen for tillegging av satellitter.



- 3 Trykk på den [Blå] knappen, så vises dialogboksen «Vil du virkelig slette?». Velg «Ja» for å slette den uthevede satellitten. Velg «Nei» for å kansellere operasjonen.



### Antenneoppsett

Når du velger «Fast antenne» i menyen «Antenne», vises skjermbildet under:

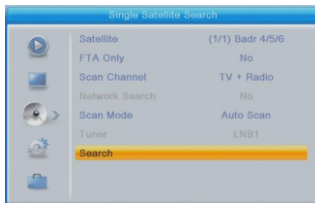


I antenneoppsettmodus:

- 1 Satellitt: I denne menyen kan du trykke på [volum opp / volum ned] for å bytte satellitt og på [OK] for å åpne satellittlisten og velge direkte.
- 2 LNB-frekvens: I denne menyen kan du trykke på [volum opp / volum ned] for å velge parameter. Alternativene er:  
5150/5750/5950/9750/10000/10050/10450/10600/10700/10750/11250/11300/5150-5750/5750-5150/Universal(9750-10600)
- 3 DiSEqC1.0: Du kan bruke [volum opp / volum ned] for å bytte alternativ. Du kan velge blant flere alternativer: Deaktiver/LNB1/LNB2/LNB3/LNB4
- 4 22K: Du kan bruke [volum opp / volum ned] for å skru av/på. Når dette alternativet er satt til «PÅ», mottar mottakeren TV- og radiosignaler fra 22K-porten. Hvis alternativet er satt til «AV», mottar mottakeren alle signaler fra 0K-porten.

## Enkelt satellitt-søk

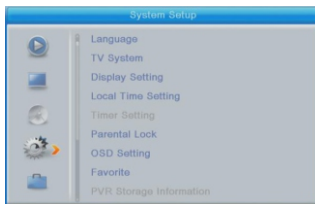
Når du åpner menyen «Enkelt søk», vises skjermbildet under:



- 1 Under «Satellitt» kan du trykke [volum opp / volum ned] for å velge satellitt som skal skannes. Du kan også trykke på [OK] for å åpne satellittlisten og velge direkte.
- 2 Under «Kun FTA» kan du trykke [volum opp / volum ned] for å velge å skanne alle kanaler eller bare gratiskanaler. Hvis du velger «Ja», skannes det bare etter gratiskanaler.
- 3 Under «Skann kanal» kan du trykke [volum opp / volum ned] for å velge å skanne etter både TV- og radiokanaler, kun TV-kanaler eller kun radiokanaler.
- 4 Under «Nettverkssøk» kan du trykke [volum opp / volum ned] for å velge å søke etter nettverk eller ikke.

## 4 Systemoppsett

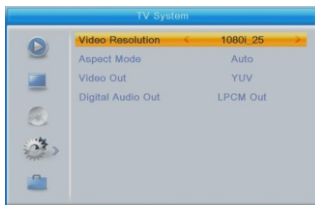
Når du trykker på [Menu] for å åpne menyen, vises skjermbildet under:



- 1 Trykk på [opp/ned] for å velge meny
- 2 Trykk på [OK] eller [høyre] for å åpne «Installasjon». Hvis menylåsen er satt til «På», vises en dialogboks der brukeren må taste inn passordet. Standardpassordet er «0000».
- 3 Trykk på [opp/ned] for å velge blant elementene i menyen.
- 4 Trykk på [venstre] eller [Avslutt] for å gå tilbake til hovedmenyen.

## TV-system

Når du åpner menyen «TV-system», vises skjermbildet under:

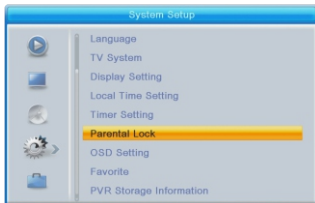


- 1 Videopløsning brukes til å endre oppløsningen for systemets video-utkanal. Marker ønsket alternativ og trykk på høyre eller venstre for å velge blant følgende oppløsninger for video: 480i <-> 576i med RGB-modus og 480P <-> 576i <-> 576P <-> 720P50 <-> 720P60 <-> 1080i25 <-> 1080i30 <-> 1080P50 <-> 1080P60 <-> 1080P25 <-> 1080P30 <-> 1080P24 med YUV-modus.  
Aspektmodus brukes til å bytte aspektratio for skjermen. Følgende alternativer finnes: 4:3 PS/4:3 LB/16:9/Auto. «Video ut» brukes til å velge video ut-modus. Velg blant: RGB, YUV.
- 2 Digital audio ut brukes til å stille digital lydutgang-modus både for SPDIF og HDMI. Velg blant LPCM ut, BS ut og Auto. Trykk på [venstre/høyre] for å velge modus.
- 3 Trykk på [Avslutt] for å lukke menyen «TV-system».

## 5 Verktøy

### Foreldresperre

- 1.Registrert standard-passord er"0000".
- 2.Hvis"Menu Lock"står på On, kan du sperre menyen som gir tilgang til kanalsøk og endring av kanaler.
- 3.Hvis du har lagt inn en 18 årsgrense som Foreldresperre, vil dette låse voksenkanalene.



### Oppgrader via USB

Når du åpner menyen «Oppgrader via USB», vises skjermbildet under:



Oppgraderingsmodus tilbyr bare ett alternativ: All kode. Dette betyr at du kun kan oppgradere fra STB-ens Flash-minne. Gi nytt navn som starter med all\* til filen (de tre første bokstavene må være «all», ellers kan du velge selv) og bruk filformatet .bin. Trykk så på OK for å starte oppgradering fra USB.



Vennligst merk at vi kan gjøre endringer på alle våre produkter uten forvarsel. Vi tar forbehold om eventuelle feil og mangler i denne manualen.

MED ENERETT, OPPHAVSRETT DENVER ELECTRONICS A/S

# DENVER®

[www.denver-electronics.com](http://www.denver-electronics.com)



Elektrisk og elektronisk utstyr og batterier inneholder materialer, komponenter og stoffer som kan være farlige for helse og miljø hvis avfallet (kasserte elektriske og elektroniske produkter og batterier) ikke håndteres riktig.

Elektrisk og elektronisk utstyr og batterier er merket med en søppelbøtte med kryss over, som vist ovenfor. Dette symbolet betyr at elektrisk og elektronisk utstyr og batterier ikke må kastes sammen med annet husholdningsavfall, men skal avhendes separat.

Det er viktig at du som sluttbruker kvitter deg med dine brukte batterier på en korrekt måte. På denne måten kan du være sikker på at batteriene blir resirkulert i henhold til lovverket, og ikke skader miljøet.

Alle byer har egne systemer for avfallshåndtering. Elektrisk og elektronisk utstyr og batterier kan enten leveres inn gratis til gjenvinningsstasjoner og andre innsamlingssteder eller bli hentet direkte fra husholdningene. Du kan få mer informasjon fra de lokale myndighetene i byen din.

Hermed erklærer Inter Sales A/S at radioutstyrstypen DVBS-205HD er i overensstemmelse med direktiv 2014/53/EU. EU-overensstemmelseserklæringens fulle tekst kan man finne på følgende internettadresse: [www.denver-electronics.com](http://www.denver-electronics.com), og klikk deretter på søkeikonet øverst på nettsiden. Legg inn modellnummeret: DVBS-205HD. Gå deretter til produksiden, så finner du RED-direktivet under nedlastinger/andre nedlastinger.  
Operativt frekvensområde:950~2150MHz  
Maks. utgangseffekt:10W

DENVER ELECTRONICS A/S

Omega 5A, Soeften

DK-8382 Hinnerup

Danmark

[www.facebook.com/denverelectronics](http://www.facebook.com/denverelectronics)

## AC/DC ADAPTER

Produsentens navn eller varemerke, registreringsnummer og adresse	Manufacturer's name: Heyuan Mao Two Power Co., Ltd Trade mark: MOERPS Address:2 Floor, 6 Building, Baohao Industrial Park, Hepu Avenue, Longling Industrial Park, Yuancheng, Heyua
Modell-identifikasjon	MR-1201000EU
Inngangsspenning	100-240 Vac
Inngang AC frekvens	50/60 Hz
Utgangsspenning	12.0 Vdc
Utgangsstrøm	1.0 A
Utgangseffekt	12.0W
Gjennomsnittlig aktiv effektivitet	85.71%
Effektivitet ved lav ladning (10%)	77.78%
Strømforbruk i ubelastet tilstand	0.041