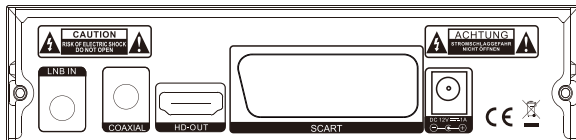
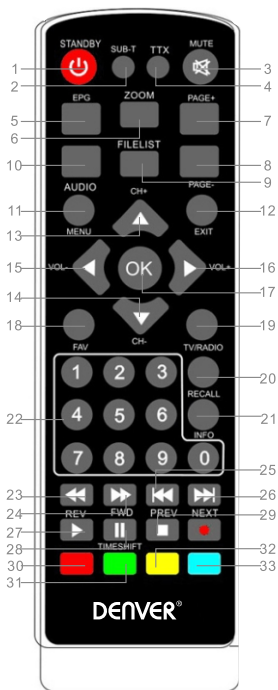


1 Pannello anteriore e retro

Pulsante standby POWER



2. Telecomando



1. STANDBY: Commutare la modalità Standby
2. SOTTOTITOLI: Selezionare Lingua sottotitoli
3. MUTO: Silenziare o Ripristinare uscita audio
- 4.TTX
5. EPG: Guida elettronica ai programmi
- 6.ZOOM
7. P+: Pagina su
8. P-: Pagina giù
- 9.FILELIST
10. AUDIO: Scegliere Lingua Audio o Modalità Audio
11. MENU: Accedere a Menu principale
12. Uscita: Uscire dal Menu corrente
13. CH+: Cambiare canale+
14. CH-: Cambiare Channel-
- 15.16. V+/-: Cambiare volume
- 17.OK
18. FAV: Accedere a Elenco preferiti
- 19.TV/RADIO
20. RECALL: Ritornare a Ultimo programma riproduzione o Ultima operazione
21. INFO: Mostrare Informazioni programma corrente
22. Numero (0~9): Selezionare un Canale o Impostazione
23. REV: Ritorno
24. FWD: Avanti
25. PVR: Registrazione video personale
26. Avanti
- 27.28..Play/Pause
- 29.Stop
30. 31.32.33. Tasto multifunzione

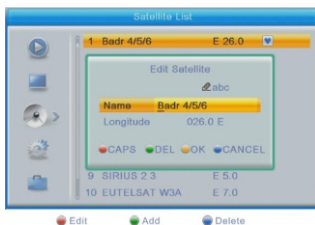
3 Installazione

Elenco satellite

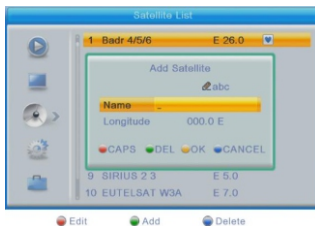
Quando si accede al menu "Elenco satellite", si vedrà la schermata seguente: (tasto [OK] per selezionare il satellite)



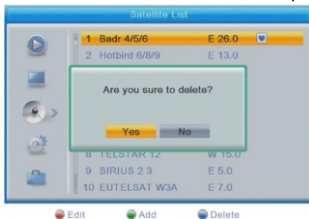
- 1 Premere il tasto [Red], è possibile accedere al menu Modifica satellite. È possibile modificare Nome satellite e longitudine satellite.



- 2 Premere il tasto [Green], è possibile accedere al menu Aggiungi satellite.

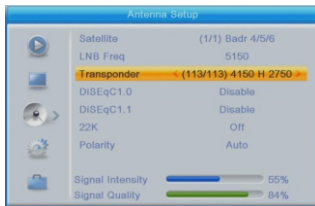


- 3 Premere il tasto [Blue], sarà chiesto “Sicuro di cancellare?”. Selezionare “Si” per cancellare il satellite evidenziato. Selezionare “No” per cancellare l’operazione.



Configurazione antenna

Se si seleziona “Antenna fissa” nel menu “Connessione antenna”, apparirà la schermata seguente:

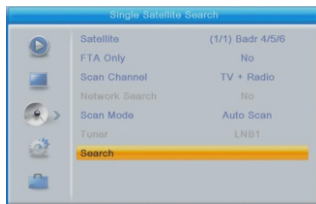


In modalità Configurazione antenna:

- 1 Satellite: In queste voce, premere il tasto [Volume Up/Volume Down] per commutare i Satelliti e premere il tasto [OK] per accedere all'elenco satellite per selezionare direttamente.
- 2 LNB Freq: In questa voce, premere il tasto [Volume Up/Volume Down] per selezionare il parametro. L'opzione è
5150/5750/5950/9750/10000/10050/10450/10600/10700/10750/11250/11300/5150-5750/5750-5150/Universale(9750-10600)
- 3 DiSEqC1.0: È possibile usare il tasto [Volume Up/Volume Down] per commutare le opzioni. Ci sono più opzioni per la propria selezione:
Disabilitare/LNB1/LNB2/LNB3/LNB4
- 4 22K: È possibile usare il tasto [Volume Up/Volume Down] per accendere/spengere. Quando questa voce è portata su “ON”, il ricevitore riceverà il segnale di ingresso TV e radio dalla porta 22K. Se la voce è portata su “Off”, il ricevitore riceverà tutti i segnali dalla porta 0K.

Ricerca singolo satellite

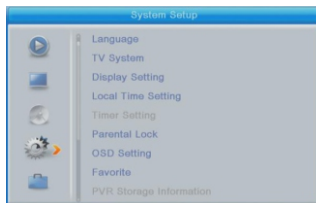
Quando si accede al menu “Satellite singolo”, si vedrà la schermata seguente:



- 1 Nella voce “Satellite”, premere il tasto [Volume Up/Volume Down] per selezionare il satellite che si desidera scansionare. Altrimenti, premere il tasto [OK] per aprire “elenco satellite” per selezionare direttamente.
- 2 Nella voce “Solo FTA”, premere il tasto [Volume Up/Volume Down] per selezionare la scansione di tutti i canali o solo la scansione dei canali gratuiti. Se si seleziona “Sì”, si effettuerà solo la scansione dei canali gratuiti.
- 3 Nella voce “Scansione canale”, premere il tasto [Volume Up/Volume Down] per selezionare la scansione dei canali TV + Radio, o semplicemente i canali TV o i canali Radio.
- 4 In Ricerca Rete, premere il tasto [Volume Up/Volume Down] per selezionare se ricercare la rete o meno.

4 Configurazione sistema

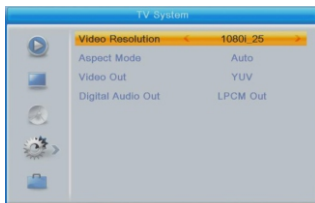
Quando si preme il tasto [Menu] per accedere al menu, sarà visualizzata l'immagine seguente:



- 1 Premere il tasto [Up/Down] per selezionare il menu
- 2 Premere il tasto [OK] o [Right] per accedere a "Installazione". Se il Blocco menu è "On", apparirà una finestra di dialogo per l'utente per inserire la password. La password predefinita è "0000".
- 3 Premere il tasto [Up/Down] per selezionare le voci del menu.
- 4 Premere il tasto [Left] o il tasto [Exit] per tornare la menu principale.

Sistema TV

Quando si accede al menu "Sistema TV", si vedrà la schermata seguente:



- 1 La Risoluzione video è per la commutazione della risoluzione video di uscita del sistema.

Evidenziare e premere il tasto sinistro o destro, commuterà la risoluzione video in modo circolare mediante la sequenza 480i <-> 576i in modalità RGB e 480i <-> 480P <-> 576i <-> 576P <-> 720P50 <-> 720P60 <-> 1080i25 <-> 1080i30 <-> 1080P50 <-> 1080P60 <-> 1080P25 <-> 1080P30 <-> 1080P24 in modalità YUV.

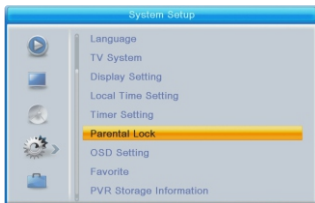
Modalità Aspetto è per la commutazione della modalità di rapporto aspetto schermo. Ora forniremo le seguenti opzioni: 4:3 PS/4:3 LB/16:9/Auto. Video Out è per l'impostazione della modalità di uscita video. Le opzioni sono: RGB, YUV.

- 2 Audio digitale Out è per l'impostazione della modalità di uscita dell'audio digitale SPDIF e HDMI, essa ha le opzioni LPCM Out, BS Out e Auto; è possibile premere il tasto [Left/Right] per selezionare ogni modalità a rotazione.
- 3 Premere il tasto [Exit] per tornare indietro al menu "Sistema TV".

5 Strumenti

Blocco Genitori

1. La password predefinita è "0000".
2. Se il "blocco menu" è attivo, è possibile bloccare il menu di ricerca e modifica del canale.
3. Se come valutazione parentale si sceglie "18 anni", che può bloccare i canali per adulti.



Aggiornamento via USB

Quando si accede al menu "Aggiornamento via USB", si vedrà la schermata seguente:



La Modalità Aggiornamento ha solo 1 opzione: Tutti i Codici, significa che è possibile solo aggiornare l'intero file sulla flash dell'STB. Rinominare il proprio nuovo nome file fw al formato "all*.bin", * che significa che ogni altra stringa è accettabile, ma le 3 lettere iniziali devono essere "tutto" e il nome di estensione deve essere ".bin". Quindi premere il tasto OK per iniziare ad aggiornare mediante USB.

Nota: tutti i prodotti sono soggetti a modifiche senza preavviso. Non ci riteniamo responsabili di errori e omissioni nel manuale.

TUTTI I DIRITTI RISERVATI, COPYRIGHT DENVER ELECTRONICS A/S

DENVER®

www.denver-electronics.com



Le apparecchiature elettriche ed elettroniche e le batterie incluse contengono materiali, componenti e sostanze che possono essere pericolose per la salute e per l'ambiente nel caso in cui il materiale di scarto (apparecchiature elettriche ed elettroniche e batterie) non venisse gestito correttamente.

Le attrezzature elettriche o elettroniche e le batterie sono contrassegnate dal simbolo del cassonetto dell'immondizia con una croce sopra che vedete a fianco. Questo simbolo indica che le apparecchiature elettriche ed elettroniche e le batterie non devono essere smaltite separatamente e non con gli altri rifiuti domestici.

È importante che inviate le batterie usate alle strutture appropriate e segnalate. In questo modo le batterie saranno riciclate secondo la normativa e non danneggeranno l'ambiente.

Tutte le città hanno creato stazioni di riciclaggio, siti di smaltimento o punti di raccolta porta a porta dove è possibile conferire gratuitamente le apparecchiature elettriche ed elettroniche e le batterie. Ulteriori informazioni sono disponibili presso l'ufficio tecnico municipale.

Con la presente, Inter Sales A/S dichiara che il tipo di apparecchiatura radio DVBS-205HD è conforme alla direttiva 2014/53/UE. Il testo completo della dichiarazione di conformità EU è disponibile al seguente indirizzo Internet: www.denver-electronics.com quindi fare clic sull'icona di ricerca nella parte superiore del sito Web. Scrivere il numero di modello: DVBS-205HD. Ora inserire la pagina del prodotto e la direttiva rossa si trova sotto download/altri download.

Intervallo di frequenze operative:950~2150MHz

Potenza massima in uscita:10W

DENVER ELECTRONICS A/S

Omega 5A, Soeften

DK-8382 Hinnerup

Danimarca

www.facebook.com/denverelectronics

AC/DC ADAPTER

Nome o marchio del produttore, numero di registrazione commerciale e indirizzo	Manufacturer's name: Heyuan Mao Two Power Co., Ltd Trade mark: MOERPS Address:2 Floor, 6 Building, Baohao Industrial Park, Hepu Avenue, Longling Industrial Park, Yuancheng, Heyua
Identificatore del modello	MR-1201000EU
Tensione di ingresso	100-240 Vac
Ingresso frequenza CA	50/60 Hz
Tensione di uscita	12.0 Vdc
Corrente di uscita	1.0 A
Potenza di uscita	12.0W
Efficienza attiva media	85.71%
Efficienza a basso carico (10%)	77.78%
Consumo energetico a vuoto	0.041