

DENVER®



DENVER SHA-150 - Système d'alarme intelligent

Avec caméra IP incluse

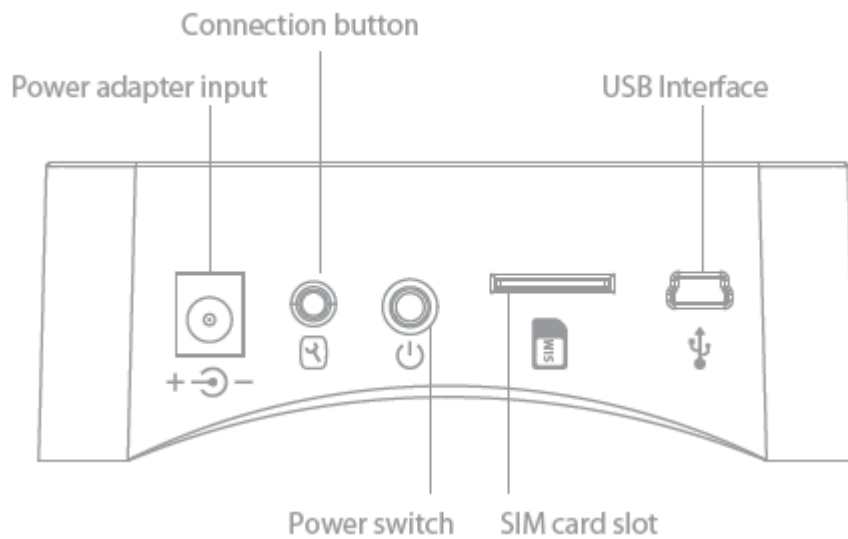
www.denver-electronics.com

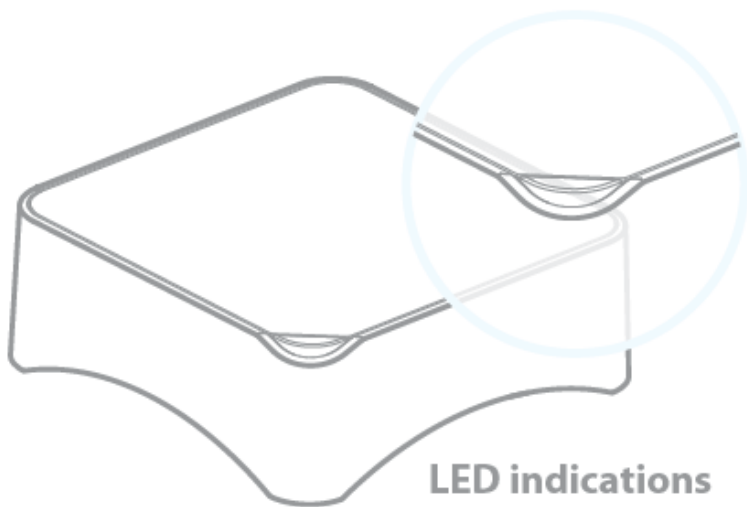
1. Contenu de l'emballage :

1 x panneau de commande, 1 x clavier, 1 x détecteur de mouvement PIR, 1 x capteur porte/fenêtre, 1 x télécommandes, 1 x radio-identifiant passif (RIDP), 1 x caméra IP, 1 x signal avertisseur de prévention contre le cambriolage, 3 x autocollant d'avertissement préventif contre le cambriolage

Tous les accessoires sont couplés avec le panneau de commande, à l'exception de la caméra IP.

2. Conception





LED indications

Red fixed: System Armed

Blue fixed: System armed in home mode

Green fixed: System disarmed

Blink white Slowly: Connected to the server

Blink white Fast: Wi-Fi network settings mode

3. Démarrer

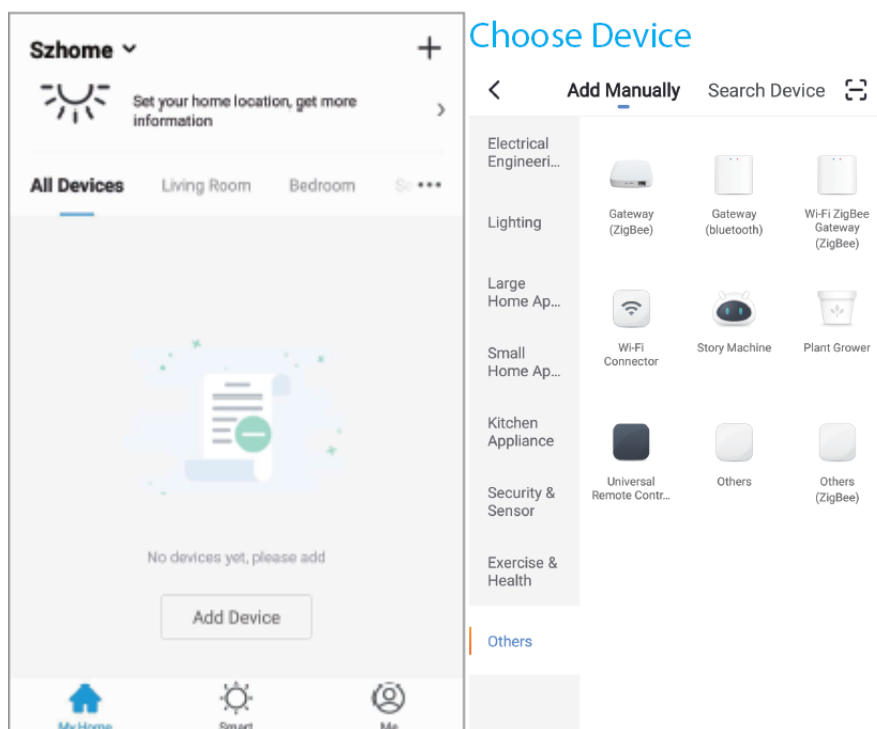
Téléchargez l'application «DENVER SMART HOME» sur votre smartphone. Elle est disponible sur App Store et Google Play.

L'application vous demandera d'enregistrer un utilisateur. Faites-le en utilisant votre numéro de téléphone portable ou votre adresse e-mail, puis connectez-vous à l'application. Il vous sera demandé de créer une «famille». Cela facilite la possibilité d'avoir plusieurs systèmes dans l'application en même temps.

Maintenant, vous devez ajouter le système d'alarme à l'application.

Commencez par déballer le panneau de commande et tous les accessoires, en veillant à retirer les économiseurs de batterie ; allumez le panneau de commande en appuyant en utilisant l'interrupteur d'alimentation (utilisez un stylo ou un cure-dent ou un petit objet similaire pour appuyer sur l'interrupteur d'alimentation).

Appuyez sur «Ajouter un appareil», allez à «Autres», choisissez «Connecteur Wi-Fi !» et suivez les instructions à l'écran. Vous serez guidé à travers toutes les étapes de configuration.

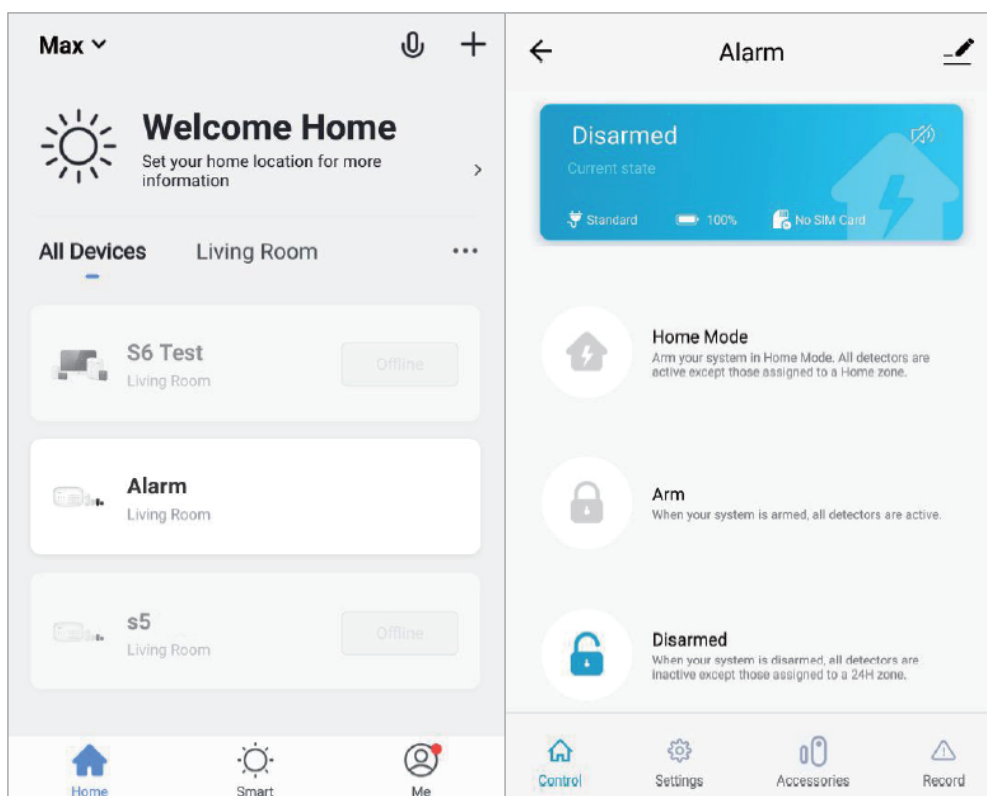


Maintenant, le système d'alarme est connecté et vous pouvez placer vos capteurs, etc. où vous le souhaitez.

Vous devez connecter la caméra IP séparément. Pour cela, répétez les instructions «Ajouter un nouveau», choisissez «Sécurité et capteur», puis «Caméra intelligente» et suivez les instructions à l'écran.

4. Utilisation journalière

L'alarme apparaît maintenant dans l'écran d'accueil de l'application. Appuyez dessus et vous obtiendrez la page de configuration de l'alarme. Ici, vous pouvez armer, désarmer, mettre en mode maison, etc. ; c'est également là que vous pouvez ajouter des capteurs et des accessoires. Vous pouvez également régler le délai de retard, les heures d'armement/désarmement automatique, etc.



Vous pouvez également utiliser la télécommande pour armer/désarmer le système d'alarme. Et aussi le clavier qui est inclus.

Lorsque vous utilisez le clavier, entrez le code (standard 1234, qui peut bien sûr être changé), puis appuyez sur le verrou pour l'armer, procédez de la même manière et sur le verrou ouvert pour la désarmer.

Le radio-identifiant peut être utilisé pour désarmer le système d'alarme. Cela se fait en le tenant contre le clavier. (De cette manière vous ne pouvez que désarmer, pas armer)

Le moyen le plus intelligent et le plus simple d'utiliser DENVER SHA-150 est avec cette application pour smartphone et le système d'alarme Wi-Fi, mais il est également possible d'utiliser le système d'alarme avec des commandes SMS ou des appels téléphoniques. Le mode d'emploi se trouve dans le manuel complet, disponible sur notre site web. Rendez-vous sur www.denver-electronics.com et utilisez la fonction de recherche pour trouver **SHA-150**. Là vous trouverez le manuel complet en anglais.

Pour réinitialiser le panneau de commande, appuyez sur le bouton de connexion 5 fois en moins de 5 secondes, avec le panneau de commande allumé. Cette opération restaure les paramètres par défaut.

(N'oubliez pas que tous les couplages avec des capteurs et des accessoires seront également annulés.)
Consultez le manuel complet pour savoir comment ajouter des capteurs.

Remarque - Tous les produits sont susceptibles d'être modifiés sans préavis. Ce document est établi sous toute réserve d'erreur et d'omission.

TOUS DROITS RÉSERVÉS, COPYRIGHT DENVER ELECTRONICS A/S

DENVER®

www.denver-electronics.com



Les appareils électriques et électroniques et les batteries contiennent des matériaux, composants et substances qui peuvent nuire à votre santé et à l'environnement si ces déchets ne sont pas traités de façon appropriée.

Les appareils électriques et électroniques, ainsi que les piles, sont marqués du symbole d'une poubelle barrée, comme illustré ci-dessus. Ce symbole indique que les appareils électriques et électroniques et les batteries doivent être collectés et jetés séparément des ordures ménagères.

En tant qu'utilisateur final, il est important que vous jetiez les batteries usagées dans des centres de collecte appropriés. En mettant au rebut les batteries pour être recyclées conformément à la réglementation, vous contribuez à préserver l'environnement.

Des points de collecte existent dans toutes les villes où des appareils électriques et électroniques et des batteries peuvent être déposés sans frais en vue de leur recyclage. Vous pouvez obtenir des informations supplémentaires auprès des autorités locales de la ville.

Le soussigné, Inter Sales A/S, déclare que l'équipement radioélectrique du type SHA-150 est conforme à la directive 2014/53/EU. Le texte intégral de la déclaration de conformité UE est disponible à l'adresse Internet suivante : www.denver-electronics.com, et cliquez sur l'icône de recherche situé en haut de la page. Numéro de modèle : SHA-150. Entrer dans Allez à la page du produit, les directives se trouvent dans Téléchargements/ Autres téléchargements.

Plage de fréquence de fonctionnement :

Puissance de sortie maximale :

DENVER ELECTRONICS A/S

Omega 5A, Soefte

DK-8382 Hinnerup

Danemark

www.facebook.com/denverelectronics