

DENVER®



DENVER SHA-150 – Intelligent alarmsystem
Med tilhørende IP-kamera

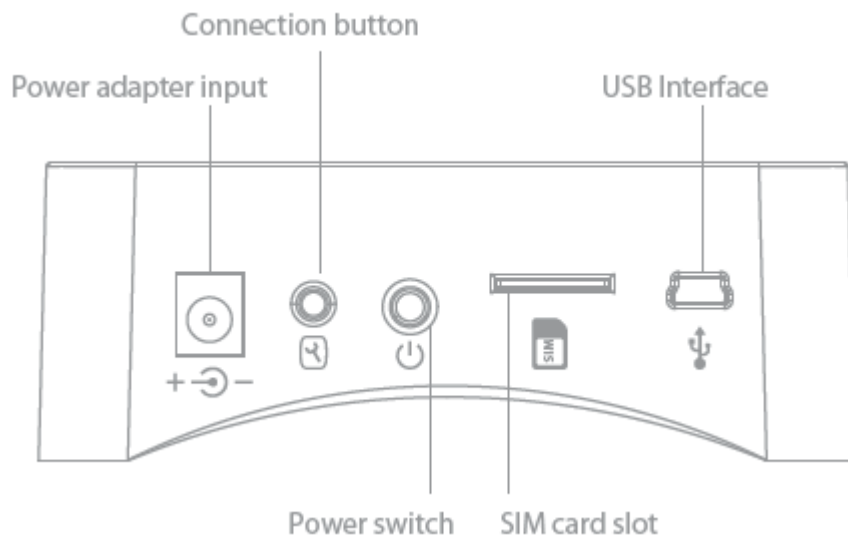
www.denver-electronics.com

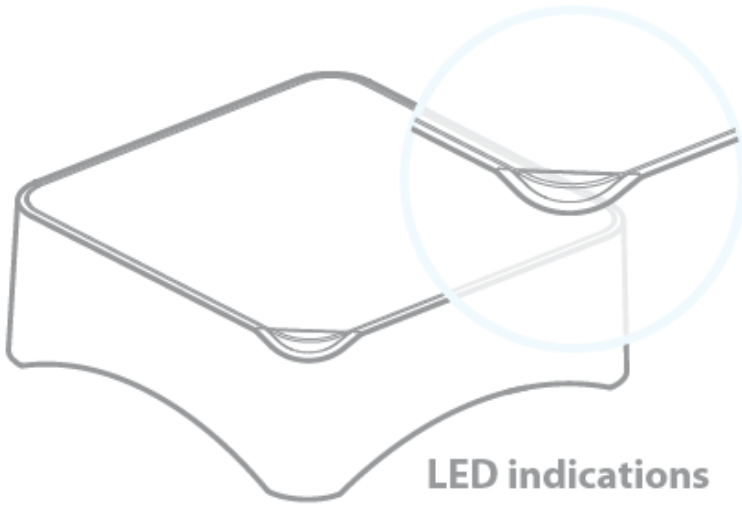
1. Indholdet i pakken omfatter:

1 x kontrolpanel, 1 x tastatur, 1 x PIR bevægelsessensor, 1 x dør- /vinduessensor, 1 x fjernbetjening, 1 x passiv RFID-tag, 1 x IP-kamera, 1 x indbrudsforebyggende advarselsskilt, 3 x indbrudsforebyggende advarselssticker

Alt tilbehør undtagen IP-kameraet er parret med kontrolpanelet.

2. Oversigt





LED indications

Red fixed: System Armed

Blue fixed: System armed in home mode

Green fixed: System disarmed

Blink white Slowly: Connected to the server

Blink white Fast: Wi-Fi network settings mode

3. Kom godt i gang

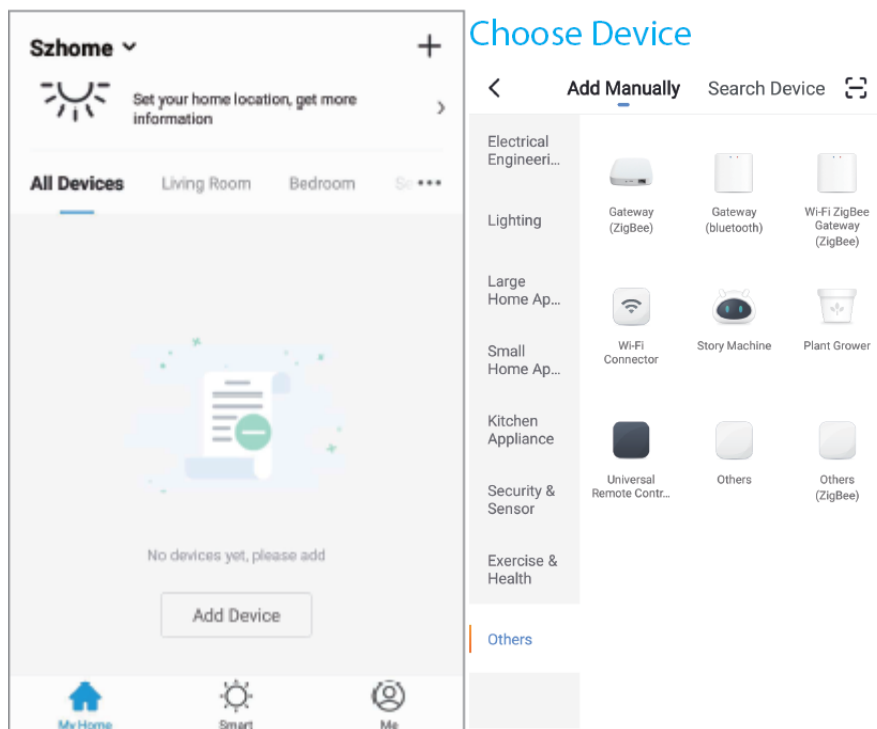
Download appen "DENVER SMART HOME" til din smartphone. Den fås hos Appstore og Google play.

Appen beder dig registrere en bruger. Gør dette ved hjælp af dit mobilnummer eller e-mail-adresse, og log ind på appen. Du vil blive bedt om at oprette en "familie". Dette gøres for at gøre det let at have flere systemer i appen på samme tid.

Nu skal du tilføje alarmsystemet til appen.

Udpak først kontrolpanelet og alt tilbehør. Sørg for at fjerne evt. batterislipper, og tænd kontrolpanelet ved at trykke på tænd/slukkkontakten (brug en kuglepen, tandstikker eller lignende spids genstand til at trykke kontakten ind).

Tryk på "Add Device" (tilføj enhed), gå ind i "Others" (andet), og vælg "Wi-Fi connector" (wi-fi-tilslutning). Følg vejledningen på skærmen. Den fører dig gennem hele opsætningen.

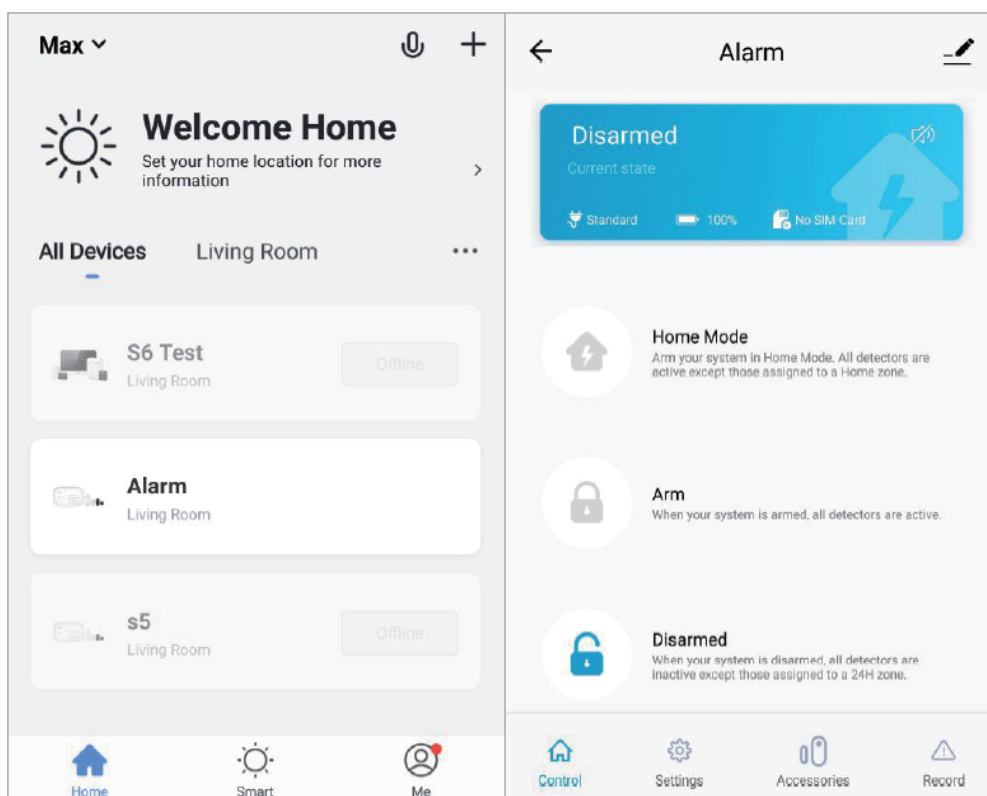


Alarmsystemet er nu tilsluttet, og du kan placere dine sensorer osv. der, hvor du ønsker dem.

IP-kameraet skal tilsluttes separat. Dette gøres ved igen at vælge "add new" (tilføj ny), vælge "security & sensor" (sikkerhed og sensor), dernæst vælge "smart camera" (intelligent kamera) og følge vejledningen på skærmen.

4. Daglig brug

Du kan nu finde din alarm på appens startskærm. Tryk på den for at åbne siden med alarmindstillinger. Her kan du aktivere, deaktivere, sætte i hjemmetilstand osv. Det er også her, du kan tilføje flere sensorer og andet tilbehør, hvis du anskaffer flere dele. Du kan indstille forsinkelsen, indsætte tidspunkter for automatisk aktivering og deaktivering osv.



Du kan også bruge fjernbetjeningen til at aktivere/deaktivere alarmsystemet. Ligeledes kan det medfølgende tastatur bruges.

Hvis du bruger tastaturet, skal du indtaste koden (standardkoden er 1234, denne kan ændres efter behag) og dernæst vælge lås for at aktivere systemet. Vælg lås op for at deaktivere systemet.

Den medfølgende RFID-tag kan anvendes til at deaktivere alarmsystemet. Dette gøres ved at holde taggen op mod tastaturet. (Du kan kun deaktivere på denne måde, ikke aktivere).

Den smarteste og letteste måde at bruge DENVER SHA-150 er med denne smartphone-app og med alarmsystemet tilsluttet wi-fi, men det er også muligt at bruge alarmsystemet med SMS-kommandoer eller telefonopkald. Vejledning i at gøre dette finder du i den fulde brugsvejledning, der kan hentes på vores websted. Gå ind på [.og brug søgefunktionen til at søge efter SHA-150](#). Her finder du den fulde vejledning på engelsk.

Hvis du af en eller anden grund får brug for at nulstille kontrolpanelet, gøres dette ved at trykke tilslutningsknappen ind 5 gange indenfor 5 sekunder, mens kontrolpanelet er tændt. Dette vil gendanne

standardindstillingerne. (Bemærk, at alle parringer med sensorer og tilbehør slettes samtidig). Oplysninger om, hvordan sensorer tilføjes igen, finder du i den fulde vejledning.

Bemærk venligst - Ret til uvarslet ændring i alle produkter forbeholdes. Vi tager forbehold for fejl og udeladelser i denne manual.

ALLE RETTIGHEDER RESERVERET, COPYRIGHT DENVER ELECTRONICS A/S

DENVER®

www.denver-electronics.com



Elektrisk og elektronisk udstyr samt medfølgende batterier indeholder materialer, komponenter og stoffer, der kan være skadelige for menneskers sundhed og for miljøet, hvis affaldet (kasseret elektrisk og elektronisk udstyr og batterier) ikke håndteres korrekt.

Elektrisk og elektronisk udstyr og batterier er mærket med ovenstående overkrydsede skraldespand. Den symboliserer, at elektrisk og elektronisk udstyr og batterier ikke må bortskaffes sammen med usorteret husholdningsaffald, men skal indsamles særskilt.

Som slutbruger er det vigtigt, at du afleverer dine brugte batterier til de ordninger, der er etablerede. På denne måde er du med til at sikre, at batterierne genanvendes i overensstemmelse med lovgivningen og ikke unødigt belaster miljøet.

Alle kommuner har etableret indsamlingsordninger, hvor kasseret elektrisk og elektronisk udstyr samt bærbare batterier gratis kan afleveres af borgerne på genbrugsstationer og andre indsamlingssteder eller bliver afhentet direkte fra husholdningerne. Nærmere information kan fås hos kommunens tekniske forvaltning.

Hermed erklærer Inter Sales A/S, at radioudstyrstypen SHA-150 er i overensstemmelse med direktiv 2014/53/EU. EU-overensstemmelseserklæringens fulde tekst kan findes på følgende internetadresse: www.denver-electronics.com, og klik på søgeikonet øverst på hjemmesiden. Skriv modelnummeret: SHA-150. Du kommer nu ind på produktsiden, hvor RED-direktivet kan findes under downloads/andre downloads.

Driftsfrekvensområde:

Maximal udgangseffekt:

DENVER ELECTRONICS A/S

Omega 5A, Søften

DK-8382 Hinnerup

Danmark

www.facebook.com/denverelectronics