

DENVER®



DENVER SHA-150 – inteligentny system alarmowy

Zawiera kamerę internetową

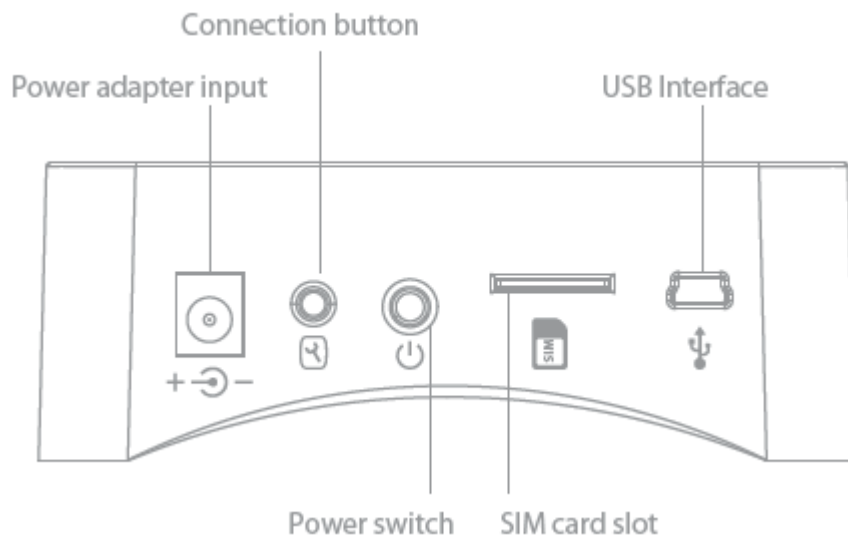
www.denver-electronics.com

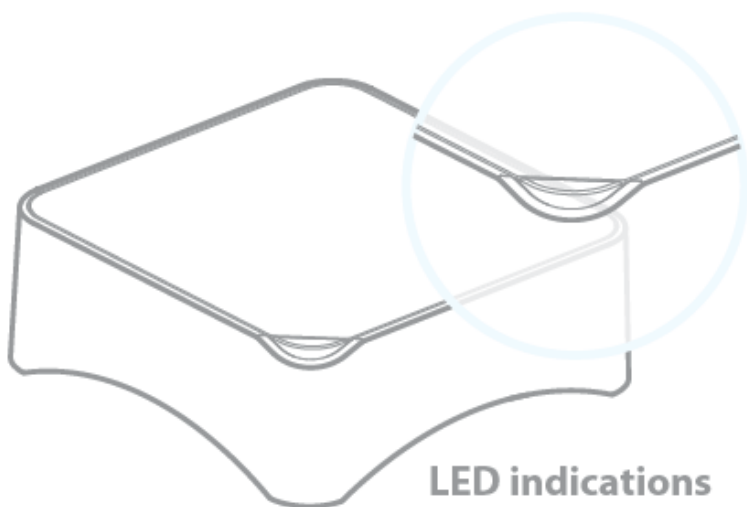
1. Zawartość opakowania:

1 centrala alarmowa, 1 klawiatura numeryczna, 1 czujnik ruchu na podczerwień, 1 czujnik drzwi/okien, 1 pilot zdalnego sterowania, 1 pasywny znacznik RFID, 1 kamera internetowa, 1 znak ostrzegawczy o stosowaniu systemu antywłamaniowego, 3 naklejki o stosowaniu systemu antywłamaniowego.

Wszystkie akcesoria z wyjątkiem kamery internetowej są sparowane z centralą alarmową.

2. Wygląd





LED indications

Red fixed: System Armed

Blue fixed: System armed in home mode

Green fixed: System disarmed

Blink white Slowly: Connected to the server

Blink white Fast: Wi-Fi network settings mode

3. Wprowadzenie

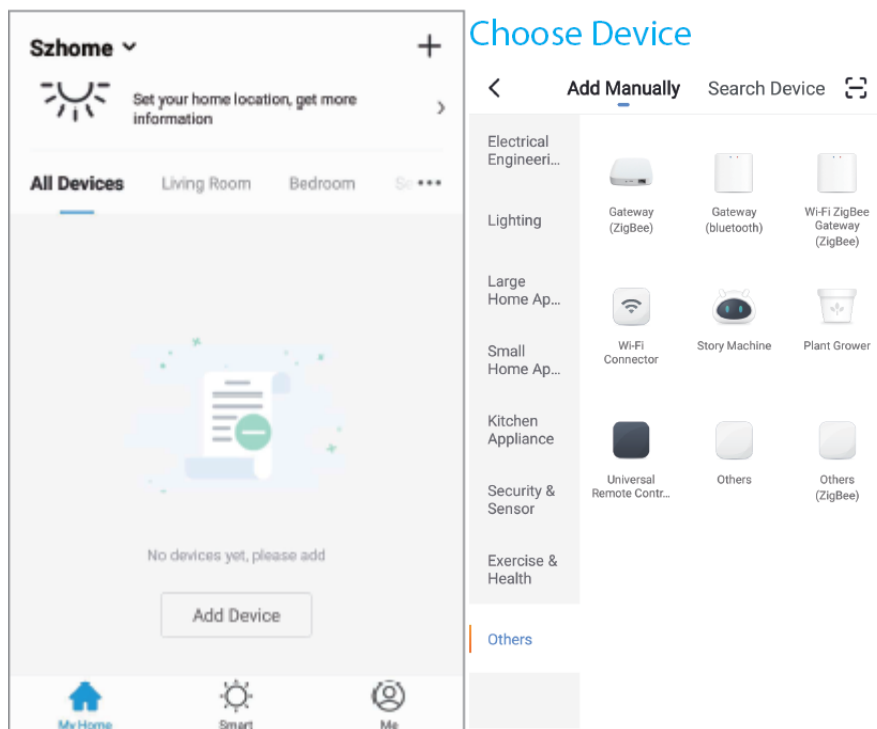
Aby rozpocząć pracę z systemem, na smartfonie należy pobrać aplikację o nazwie „DENVER SMART HOME”. Jest dostępna w sklepie AppStore i Google Play.

Po uruchomieniu w aplikacji zostanie wyświetlony monit o zarejestrowanie użytkownika. Należy utworzyć konto użytkownika, używając numeru telefonu lub adresu e-mail, a następnie zalogować się w aplikacji. Zostanie wyświetlony monit o utworzenie grupy „rodzina”. Funkcja ta pozwoli aplikacji na równoczesną obsługę kilku systemów.

Teraz należy dodać system alarmowy do aplikacji.

Najpierw należy wypakować centralę alarmową i wszystkie akcesoria. Wyciągnąć zabezpieczenia baterii, a następnie włączyć centralę, naciskając przycisk zasilania (w tym celu użyć długopisu, wykałaczki albo podobnego małego przedmiotu).

Nacisnąć przycisk „Dodaj urządzenie”, przejść do „Inne” i wybrać pozycję „Łącznik Wi-Fi”, a następnie postępować zgodnie z instrukcjami wyświetlanymi na ekranie. Pozwoli to skonfigurować połączenie.

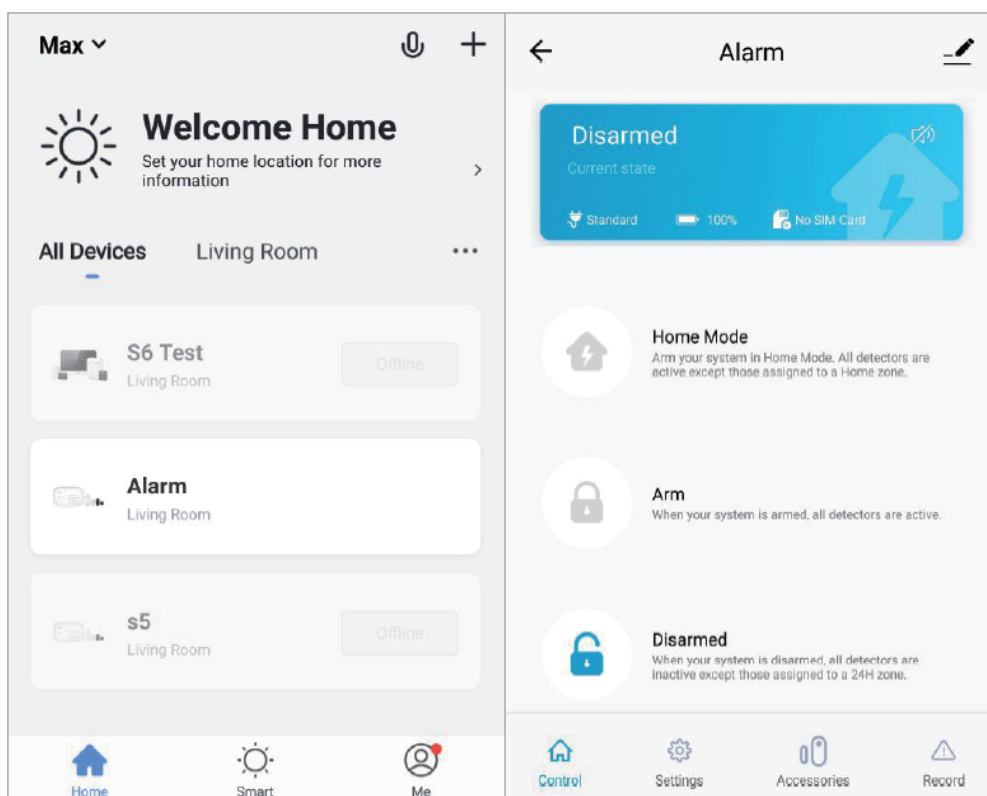


Po połączeniu systemu alarmowego można przystąpić do rozmieszczania czujników i innych akcesoriów w wybranych miejscach.

Kamerę internetową należy połączyć osobno. Aby to zrobić, należy ponownie wybrać „Dodaj urządzenie” i wybrać pozycję „Bezpieczeństwo i czujniki”, a potem „Kamera inteligentna” i postępować zgodnie z instrukcjami wyświetlanymi na ekranie.

4. Codziennie korzystanie

Na ekranie głównym aplikacji wyświetlana jest pozycja „Alarm”. Nacisnąć ją, aby przejść do strony ustawiania alarmów. Na tym ekranie można uzbrajać i rozbrajać system, a także przełączać go w tryb domowy itd. Można tutaj też dodawać czujniki i akcesoria. System umożliwi dostosowywanie opóźnienia oraz godzin automatycznego uzbrajania/rozbrajania itd.



Można też uzbrajać/rozbrajać system alarmowy przy użyciu pilota zdalnego sterowania. System jest też wyposażony w klawiaturę numeryczną.

Używając klawiatury numerycznej, wybrać kod (standardowy 1234; można go zmienić w dowolnym momencie), a następnie nacisnąć klawisz kłódki, aby uzbroić system. Aby go rozbroić, należy wykonać te same czynności ponownie.

Znacznika RFID można używać do rozbrajania systemu alarmowego. Wystarczy przyłożyć znacznik do klawiatury numerycznej. Ten sposób umożliwia jedynie rozbrajanie; nie można tak uzbrajać systemu.

Aplikacja na smartfony jest najłatwiejszym sposobem obsługi systemu DENVER SHA-150. Wymaga ona połączenia systemu alarmowego z siecią Wi-Fi. Istnieje też możliwość obsługi systemu poleceniami wysyłanymi w wiadomościach SMS lub przez połączenia telefoniczne. Opis tych sposobów obsługi można znaleźć w pełnej instrukcji obsługi dostępnej w witrynie producenta. Należy wprowadzić adres www.denver-electronics.com w przeglądarce i wyszukać model **SHA-150**. Pełna instrukcja obsługi jest dostępna w języku angielskim.

Aby zresetować centralę alarmową, należy w ciągu pięciu sekund od jej włączenia pięć razy nacisnąć przycisk połączenia. Spowoduje to przywrócenie ustawień fabrycznych. Należy pamiętać, że skasowane zostaną też wszystkie informacje dotyczące parowania z czujnikami i akcesoriami. Więcej informacji o dodawaniu czujników można znaleźć w pełnej instrukcji obsługi.

Uwaga: wszystkie produkty mogą zostać zmienione bez uprzedzenia. Zastrzegamy sobie prawo do błędów i pominieć w instrukcji obsługi.

WSZYSTKIE PRAWA ZASTRZEŻONE, COPYRIGHT DENVER ELECTRONICS A/S

DENVER®

www.denver-electronics.com



Urządzenia elektryczne i elektroniczne oraz baterie zawierają materiały, komponenty i substancje, które mogą być niebezpieczne dla zdrowia i środowiska, jeśli ze zużytymi materiałami (wyrzucanymi urządzeniami elektrycznymi i elektronicznymi oraz bateriami) nie postępuje się właściwie.

Urządzenia elektryczne i elektroniczne oraz baterie są oznaczone przekreślonym symbolem kosza na śmieci, patrz wyżej. Ten symbol oznacza, że urządzenia elektryczne i elektroniczne oraz baterie nie powinny być wyrzucane razem z innymi odpadami domowymi, lecz powinny być wyrzucane oddzielnie.

Użytkownicy powinni przekazywać zużyte baterie do odpowiednich, wyznaczonych punktów. Dzięki temu baterie podlegają procesowi recyklingu zgodnie z obowiązującymi przepisami i nie będą szkodzić środowisku.

We wszystkich miastach są punkty zbiórki, do których można przekazać bezpłatnie urządzenia elektryczne i elektroniczne oraz baterie do recyklingu, bądź inne miejsca zbiórki. Urządzenia i baterie mogą być też odbierane z gospodarstw domowych. Dodatkowe informacje dostępne są w urzędzie odpowiedzialnym za usuwanie odpadów.

Inter Sales A/S niniejszym oświadcza, że typ urządzenia SHA-150 jest zgodny z dyrektywą 2014/53/EU. Pełny tekst deklaracji zgodności UE jest dostępny pod następującym adresem internetowym: www.denver-electronics.com. Kliknij IKONĘ wyszukiwania na górze strony. Wpisz numer modelu: SHA-150. Przejść na stronę produktu. Dyrektywa RED jest na stronie materiałów do pobrania/innych plików do pobrania.

Zakres częstotliwości pracy:

Maks. moc wyjściowa:

DENVER ELECTRONICS A/S

Omega 5A, Soeften

DK-8382 Hinnerup

Dania

www.facebook.com/denverelectronics