

# DENVER<sup>®</sup>

Câmara Infravermelhos de Captação da Vida Selvagem

Manual de instruções

WCT-8020W



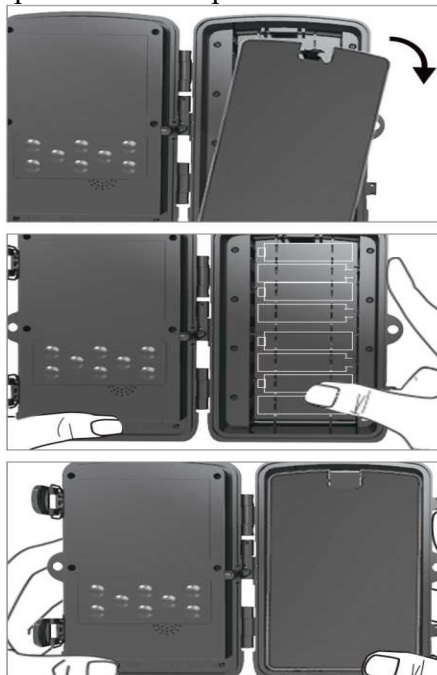




# INSTALAR AS PILHAS

## USAR PILHAS ALCALINAS AA

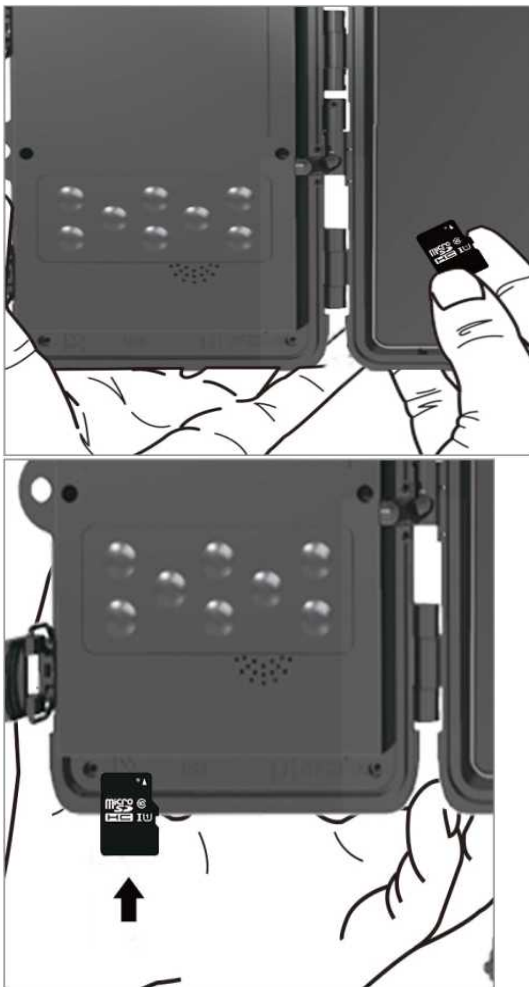
- 1 Puxar ligeiramente a patilha e abrir o compartimento das pilhas.
- 2 Verificar os ícones de referência das pilhas localizados no interior do compartimento das mesma. Inserir as baterias de acordo com os ícones das pilhas negativo e positivo.
- 3 Fechar o compartimento das baterias para resistência a água e poeiras.
- 4 **NOTA:** Instalar qualquer das 8 pilhas AA na posição incorreta pode provocar um derrame do ácido das mesmas e podem possivelmente explodir, provocando uma avaria da câmara e danos no compartimento das pilhas.



# INSTALAR CARTÃO DE MEMÓRIA

## INSTALAR CARTÃO MICRO SD

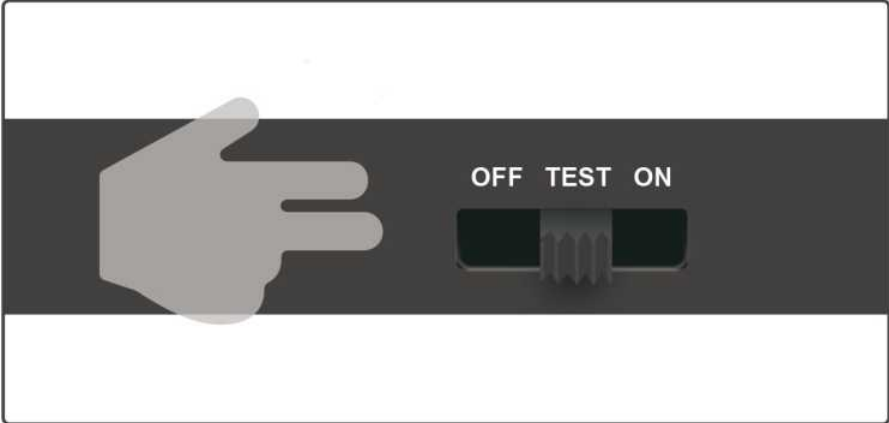
1. Inserir o cartão Micro SD com os contactos voltados para baixo. O cartão micro SD deve deslizar livremente com pouca resistência. Continuar a pressionar o cartão para dentro até ouvir um clique. Isto significa que o cartão Micro SD está bloqueado na posição e pronto para ser utilizado.
2. Para remover o cartão Micro SD, pressionar o cartão para dentro para o libertar.



# INÍCIO RÁPIDO

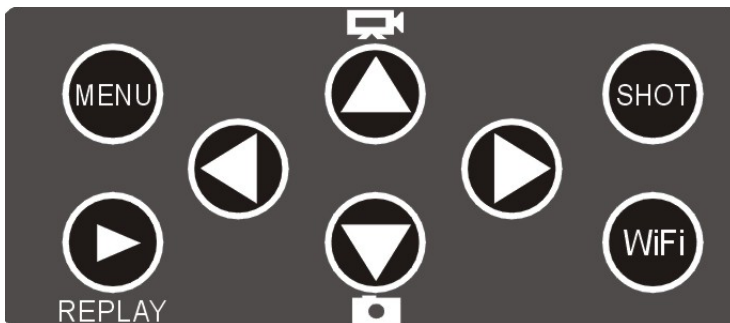
## Entrar no modo **TESTE**

Deslizar o interruptor de modo da posição DESLIGAR para TESTE para ativar a câmara e visualizar o ecrã de configuração do utilizador.



Existe um painel de controlo com 8 teclas quando abrir a câmara.

# BOTÕES DE FUNCIONAMENTO



**REPLAY:** Premir este botão para iniciar o modo repetição; Premir o mesmo para reproduzir um vídeo, premir o mesmo novamente para parar a reprodução.

**Para cima:** Muda o modo de funcionamento para gravações de vídeo.

**Para baixo:** Muda o modo de gravação manual para tirar fotografias.

**SHOT/OK:** Gravar manualmente um vídeo ou fotografia dependendo no modo de gravação definido. As gravações de vídeo terminam quando se premir o botão SHOT.


**MENU:** Abrir o menu Definições usando o botão MENU.

Geralmente, é recomendado colocar a câmara a uma altura de 3 a 6 pés (1 a 2 metros) do solo.

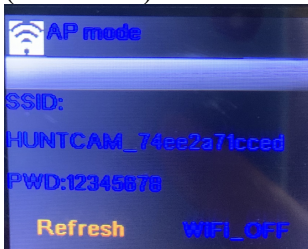
## Função da aplicação WiFi

Procurar “Denver WCT-8020W” na loja APP (para IOS) ou Google Play (para android) com o smartphone e transferir o mesmo.

1. **Modo TESTE** (Verificar o estado do WiFi e alterar e alterar as definições)
  - 1.1. Rodar o interruptor de modo para a posição TESTE, premir o botão pequeno por baixo do teclado durante 5 segundos para limpar o código e depois iniciar o emparelhamento do controlo remoto com a câmara.  
(No modo TESTE, o controlo remoto pode apenas emparelhar com a câmara.)

- 1.2. Seguidamente premir o botão  na câmara para abrir a função WiFi (no modo TESTE).

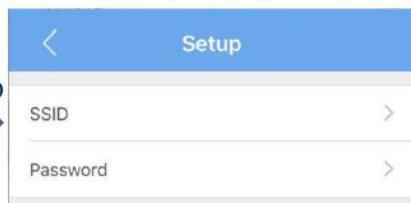
Irá encontrar o nome WiFi (HUNTCAM) e a palavra-passe (12345678) é exibida no ecrã.



- 1.3. Utilizar o seu telefone para procurar o nome WiFi e inserir a palavra-passe, seguidamente o ecrã da câmara irá exibir: WiFi ligado.
- 1.4. O nome do WiFi ou a palavra-passe podem ser alterados na Aplicação quando ligada.



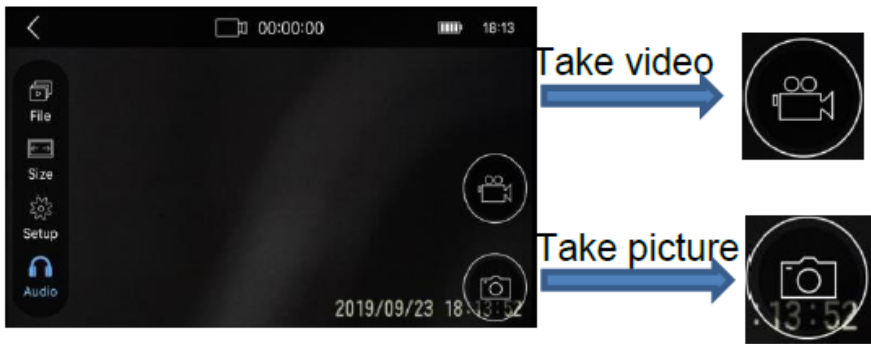
Set up



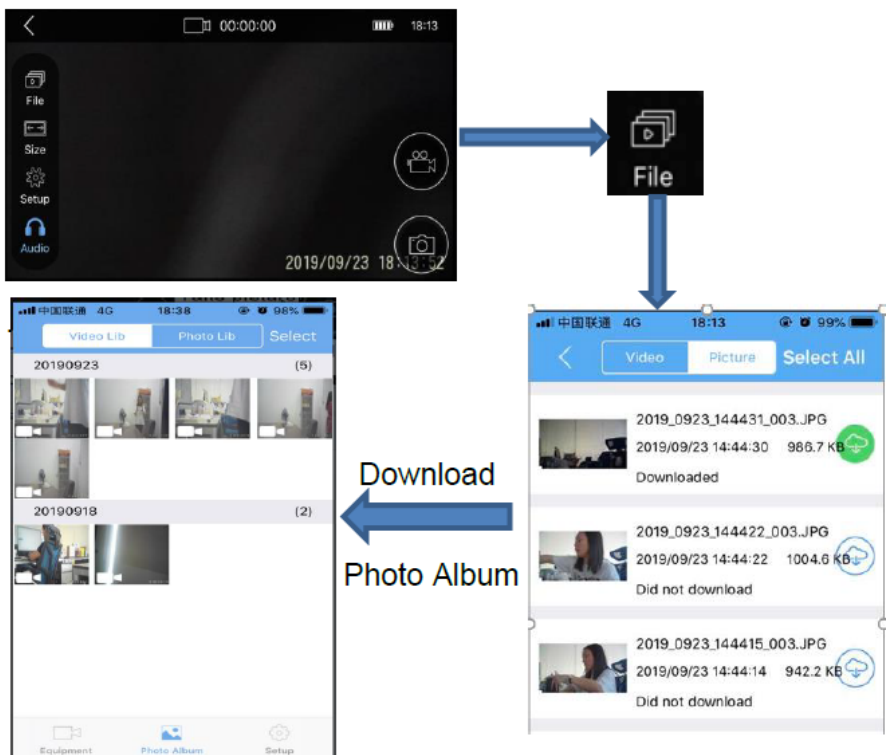
## 2. **Modo LIGAR**

- Rodar o interruptor de modo da câmara para a posição ON, depois a câmara irá começar a funcionar após 10 segundos de contagem decrescente, entretanto a luz do indicador vermelho estará intermitente.
  - Premir o botão ON para abrir o interruptor WiFi do controlo remoto. Depois do WiFi estar aberto, a luz do indicador azul irá ficar intermitente até o seu telefone a ligar.
  - Consultar a secção 1.2~1.3 para ligar o seu smartphone à câmara WiFi. Depois de ligado, a câmara começará a funcionar.
- 2.1. Pode operar a câmara para tirar fotografias ou gravar vídeos através da aplicação.





2.2. Pode encontrar todas as fotografias tiradas ou vídeos gravados em “Ficheiro” (ver a imagem abaixo). E pode igualmente transferir todos os ficheiros para o álbum de fotografias sem retirar o cartão Micro SD.



### 3. **Modo DESLIGAR**

- 3.1. Premir o botão OFF do controlo remoto, a função WiFi será encerrada e depois irá funcionar como uma câmara normal de captação da vida selvagem. A câmara tira fotografias ou grava vídeo assim que detetar movimentos. Pode transferir as fotografias/vídeos quando ligar novamente o WiFi.



Nota: Palavra-passe: 4 números digitais (1314 é a palavra-passe universal)

Ter em atenção - Todos os produtos estão sujeitos a alteração sem aviso prévio. Aceitamos reservas quanto a erros e omissões no manual.

TODOS OS DIREITOS RESERVADOS, COPYRIGHT  
DENVER ELECTRONICS A/S

**DENVER**<sup>®</sup>

[www.denver-electronics.com](http://www.denver-electronics.com)



Equipamentos elétricos e eletrônicos, bem como as baterias incluídas, contêm materiais, componentes e substâncias que podem ser perigosos para a sua saúde e para o meio ambiente, caso o material usado (equipamentos elétricos e eletrônicos deitados fora, incluindo baterias) não sejam eliminados corretamente.

O equipamento elétrico e eletrônico e as baterias estão marcados com o símbolo de caixote de lixo com uma cruz, como apresentado em cima. Este símbolo significa que os equipamentos elétricos e eletrônicos, bem como as baterias, não devem ser deitados fora em conjunto com o lixo doméstico, mas separadamente.

Como utilizador final, é importante que envie as suas baterias usadas para uma unidade de reciclagem adequada. Assim, certamente as baterias serão recicladas de acordo com a legislação e o meio ambiente não será prejudicado.

Todas as cidades possuem pontos de recolha específicos, onde os equipamentos elétricos e eletrónicos, bem como as baterias, podem ser enviados gratuitamente para estações de reciclagem e outros locais de recolha ou recolhidos na sua própria casa. O departamento técnico da sua cidade disponibiliza informações adicionais em relação a isto.

Pelo presente, a Inter Sales A/S declara que o tipo de equipamento de rádio WCT-8020W está em conformidade com a Diretiva 2014/53UE. O texto integral da declaração de conformidade UE está disponível no seguinte endereço de Internet:

[www.denver-electronics.com](http://www.denver-electronics.com) e, em seguida, clicar no ÍCONE de pesquisa na linha superior do sítio web. Escrever o número do modelo: WCT-8020W. Agora, entrar na página do produto e a diretiva relativa aos equipamentos de rádio encontra-se em transferências/outras transferências.

Alcance da frequência de funcionamento:

Potência de saída máxima:

DENVER ELECTRONICS A/S

Omega 5A, Soeften

DK-8382 Hinnerup

Dinamarca

[www.facebook.com/denverelectronics](http://www.facebook.com/denverelectronics)