

DENVER[®]

Infrarødt vildtkamera

Brugervejledning

WCT-8020W







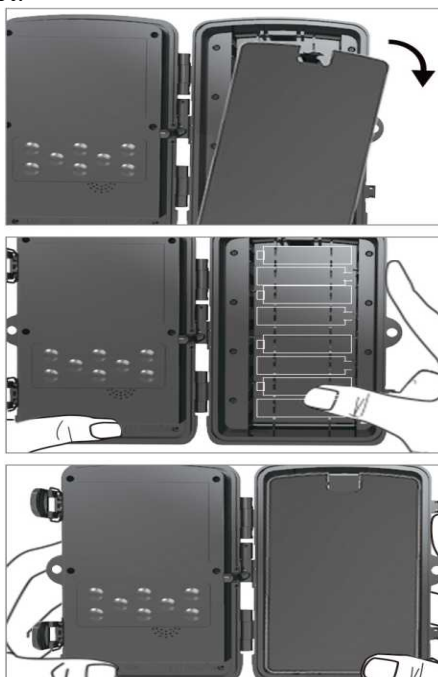
Micro SD Card Slot
USB Port
Mode Switch

Stand Knob Port

BATTERIER

BRUG AF AA ALKALINE BATTERIER

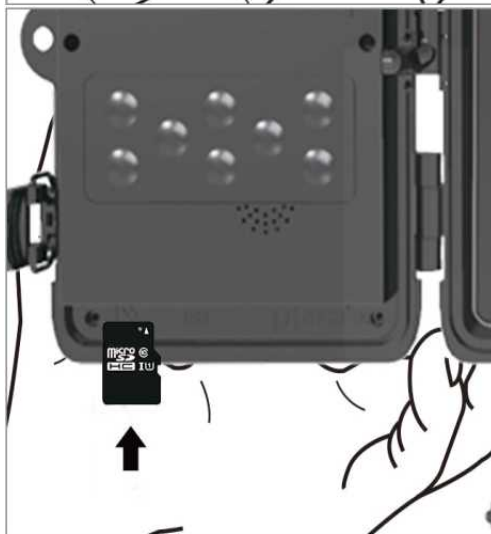
- 1 Løft lågen forsigtigt, og åbn batterirummet.
- 2 Tjek batteriikonerne på indersiden af batterirummet. Sæt batterierne i jfr. de positive og negative batteriikoner.
- 3 Luk batterirummet for at holde vand og støv ude.
- 4 BEMÆRK: Hvis et af 8-AA-batterierne monteres omvendt, kan det medføre, at batterierne lækker syre og evt. kan eksplodere, hvilket kan forårsage fejl på kameraet og beskadige batterirummet.



INSTALLATION AF HUKOMMELSESKORT

INDSÆT MICRO- SD-KORT

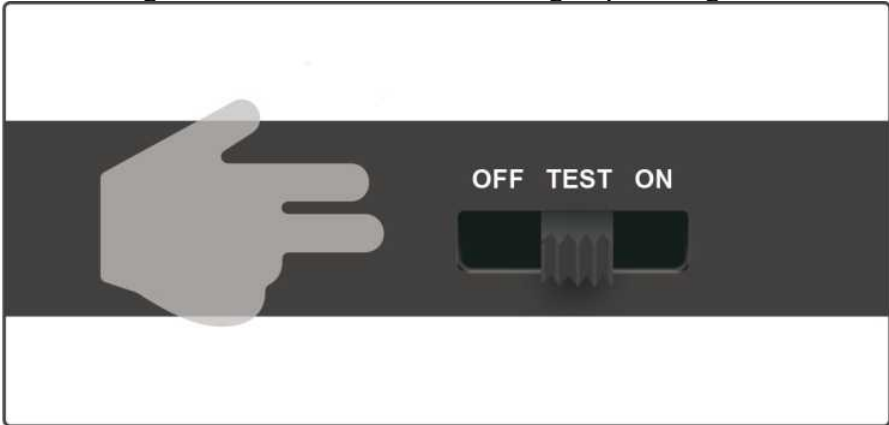
1. Indsæt Micro SD-kortet med kontakterne vendende nedad. Micro SD-kortet skal glide let ind uden større modstand. Fortsæt med at trykke kortet ind, til du hører et klik. Dette betyder, at Micro SD-kortet er låst fast og på plads og er klar til brug.
2. For at fjerne Micro SD-kortet, skal du trykke kortet indad igen for at frigøre det.



HURTIG START

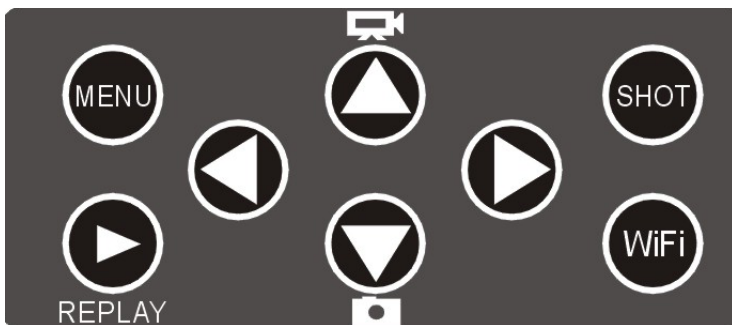
Gå til TEST-tilstand

Flyt tilstandsknappen fra SLUK til TEST-position for at aktivere kameraet og få vist skærbilledet med brugeropsætningen.



Der er et kontrolpanel med 8 taster, når du åbner kameraet.

BETJENINGSKNAPPER



REPLAY: Tryk på denne knap for at starte afspilningstilstanden; Tryk på den for at afspille en video, tryk på den igen for at stoppe afspilningen.

Op: Skift til arbejdstilstand for at bruge videooptagelser.

Ned: Skift til den manuelle optagelsestilstand for at tage fotos.

SHOT/OK: Optag video eller foto manuelt, afhængigt af den indstillede optagelsestilstand. Videooptagelser afsluttes ved at trykke på SHOT-knappen.

MENU: Åbn indstillings-menuen vha. MENU-knappen.


Generelt anbefales det at placere kameraet i en højde på 1 til 2 meter over jorden.

Wi-Fi APP-funktion

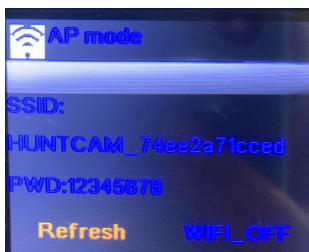
Søg efter appen “Denver WCT-8020W” i APP store (iOS) eller Google Play (Android) på din mobiltelefon, og download den.

1. **Test-tilstand** (Tjek Wi-Fi-status, og skift indstillingerne)

1.1. Drej tilstandsknappen til TEST-positionen. Tryk på den lille knap under tastaturet i 5 sekunder for at slette koden. Begynd så at parre fjernbetjeningen med kameraet.
(I TEST-tilstand kan fjernbetjeningen kun parres med kameraet.)

1.2. Tryk derefter på  knappen på kameraet for at åbne WIFI-funktionen (i TEST-tilstand).

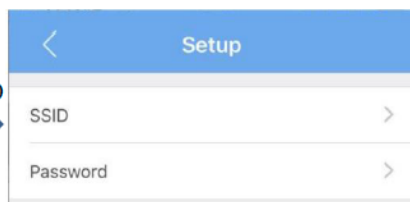
Du finder WIFI-navnet (HUNTCAM-) og adgangskoden (12345678), som vises på skærmen.



- 1.3. Brug telefonen til at søge efter Wi-Fi-navnet og indtast adgangskoden. Derefter viser kameraets skærm: Tilsluttet Wi-Fi.
- 1.4. WIFI-navnet eller adgangskoden kan ændres i APP'en, når den er tilsluttet.

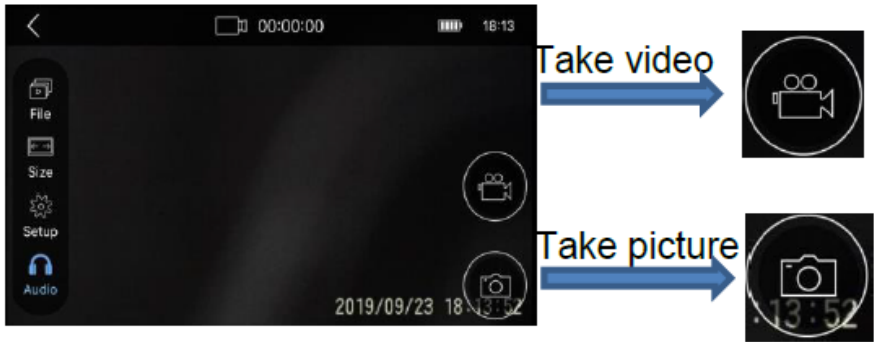


Set up

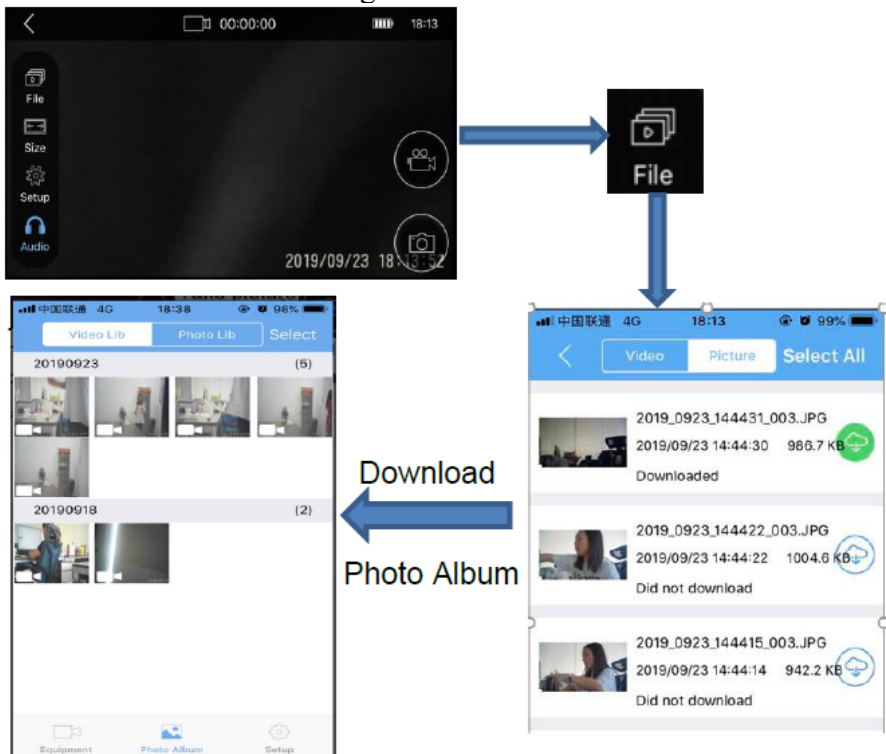


2. TIL-tilstand

- Flyt kameraets funktionsomskifter til On-positionen. Derefter begynder kameraet at arbejde efter 10 sekunders nedtælling, mens den røde indikatorlampe blinker.
 - Tryk på TÆND-knappen for at aktivere Wi-Fi-knappen på fjernbetjeningen. Når Wi-Fi'et er åbnet, blinker den blå indikatorlampe, indtil din telefon er forbundet.
 - Se afsnit 1.2 ~ 1.3 for at forbinde din mobiltelefon til kameraets wifi. Når den er forbundet, begynder kameraet at arbejde.
- 2.1. Du kan betjene kameraet og få det til at tage billede eller video via appen.



- 2.2. Alle billeder eller videoer, der er taget, findes under “File” (se billedet nedenfor). Du kan også downloade alle filer til fotoalbumet uden at tage Micro SD-kortet ud.



3. **SLUK-tilstand**

- 3.1. Tryk på SLUK-knappen på fjernbetjeningen. Wi-Fi-funktionen lukkes ned, hvorefter det fungerer den som et normalt

vildtkamera. Kameraet tager billeder eller video, når det registrerer bevægelser. Du kan downloade billeder / videoer, når du atter tilslutter Wi-Fi'et.



Bemærk: Adgangskode: 4 digitale tal (1314 er den universelle adgangskode)

Bemærk venligst - Ret til uvarslet ændring i alle produkter forbeholdes. Vi tager forbehold for fejl og udeladelser i denne manual.

ALLE RETTIGHEDER RESERVERET, COPYRIGHT DENVER
ELECTRONICS A/S

DENVER[®]

www.denver-electronics.com



Elektrisk og elektronisk udstyr samt medfølgende batterier indeholder materialer, komponenter og stoffer, der kan være skadelige for menneskers sundhed og for miljøet, hvis affaldet (kasseret elektrisk og elektronisk udstyr og batterier) ikke håndteres korrekt.

Elektrisk og elektronisk udstyr og batterier er mærket med ovenstående overkrydsede skraldespand. Den symboliserer, at elektrisk og elektronisk udstyr og batterier ikke må bortskaffes sammen med usorteret husholdningsaffald, men skal indsamles særskilt.

Som slutbruger er det vigtigt, at du afleverer dine brugte batterier til de ordninger, der er etablerede. På denne måde er du med til at sikre, at batterierne genanvendes i overensstemmelse med lovgivningen og ikke unødigt belaster miljøet.

Alle kommuner har etableret indsamlingsordninger, hvor kasseret elektrisk og elektronisk udstyr samt bærbare batterier gratis kan afleveres af borgerne på genbrugsstationer og andre indsamlingssteder eller bliver afhentet direkte fra husholdningerne. Nærmere information kan fås hos kommunens tekniske forvaltning.

Hermed erklærer Inter Sales A/S, at radioudstyrstypen WCT-8020W er i overensstemmelse med direktiv 2014/53/EU. EU-overensstemmelseserklæringens fulde tekst kan findes på følgende internetadresse: www.denver-electronics.com, og klik på søgeikonet øverst på hjemmesiden. Skriv modelnummeret: WCT-8020W. Du kommer nu ind på produktsiden, hvor RED-direktivet kan findes under downloads/andre downloads.
Driftsfrekvensområde:
Maximal udgangseffekt:

DENVER ELECTRONICS A/S

Omega 5A, Søften

DK-8382 Hinnerup

Danmark

www.facebook.com/denverelectronics