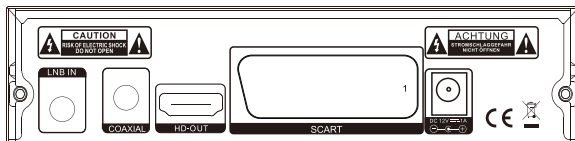
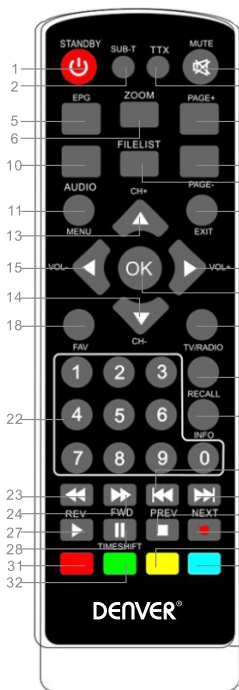


# 1 Vorder- und Rückseite

Ein/Aus



## 2 Fernbedienung



1. STANDBY: Ein- und Ausschalten in den Stand-by-Modus
2. SUBTITLE: Untertitelsprache wählen
3. STUMMSCHALTUNG: Audiowiedergabe stumm schalten oder einschalten.
4. TTX
5. EPG: Elektronische Programmzeitschrift
6. ZOOM
7. P+: Seite aufwärts
8. P-: Seite abwärts
9. FILELIST
10. AUDIO: Audiosprache oder Audiomodus wählen
11. MENU: Hauptmenü aufrufen
12. Verlassen: Aktuelles Menü verlassen
13. CH+: Kanalwahl aufwärts
14. CH-: Kanalwahl abwärts
- 15.16. V+/-: Änderung der Lautstärke
17. OK
18. FAV: Favoritenliste aufrufen
19. TV/RADIO
20. RECALL: Rückkehr zum vorherigen Programm
21. INFO: Anzeige von Informationen zum aktuellen Programm
22. Zifferntasten (0~9): Kanal oder Einstellung wählen
23. REV: Zurück
24. FWD: Vorwärts
25. PRVE: Rückkehr zur vorherigen Seite
26. Weiter
- 27.28. Wiedergabe/Pause
29. STOP
30. REC: Aufnahme
- 31.32.33.34. Multifunktionstaste

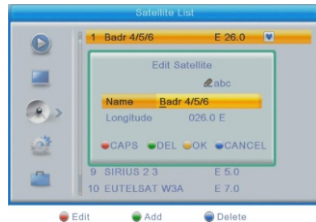
# 3 Installation

## Satellitenliste

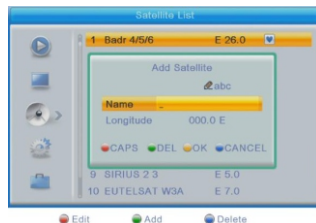
Beim Aufrufen des Menüs „Satellitenliste“ wird das nachstehende Menü angezeigt: (Mit [OK] wählen Sie den Satelliten.)



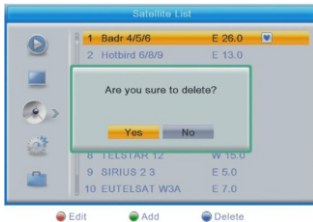
- 1 Drücken Sie die [rote] Farbtaste, um das Satellitenmenü zu bearbeiten. Name und Längengrad des Satelliten können bearbeitet werden.



- 2 Drücken Sie die [grüne] Farbtaste, um einen Satelliten hinzuzufügen.

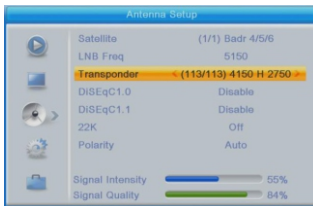


- 3 Drücken Sie die [Blau] Farbtaste zum Löschen eines Satelliten. Der Dialog „Wirklich löschen?“ wird angezeigt. Wählen Sie „Ja“, um den markierten Satelliten zu löschen. Wählen Sie „Nein“, um den Vorgang abzubrechen.



### Antenne einstellen

Wählen Sie im Menü „Antenne einstellen“ „Festehende Antenne“, so wird das nachstehende Menü angezeigt:

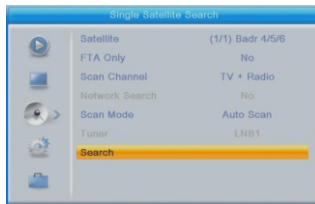


Antennen-Einstellungsmenü:

- 1 Satellit: In diesem Menüpunkt drücken Sie [Lautstärke+/-] zur Auswahl des Satelliten und [OK], um die Satellitenliste anzuzeigen.
- 2 LNB-Frequenz: In diesem Menüpunkt drücken Sie [Lautstärke+/-], um den Wert zu wählen. Die Optionen sind 5150/5750/5950/9750/10000/10050/10450/10600/10700/10750/11250/11300/5150-5750/5750-5150/Universal (9750-10600).
- 3 DiSEqC1.0: Mit [Lautstärke+/-] wählen Sie die Option. Wählen Sie zwischen: Deaktivieren/LNB1/LNB2/LNB3/LNB4.
- 4 22K: Mit [Lautstärke+/-] wählen Sie zwischen „EIN“ und „AUS“. Bei Einstellung auf „EIN“ empfängt der Satellitenempfänger das TV- und Radiosignal vom 22K-Port. Bei Einstellung auf „AUS“ empfängt der Satellitenempfänger alle Signale vom 0K-Port.

## Einzelnen Satelliten suchen

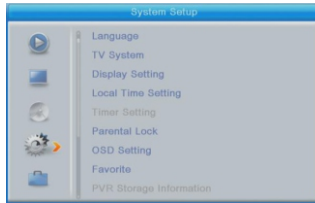
Beim Aufrufen des Menüs „Einzelsuche“ wird das nachstehende Menü angezeigt:



- 1 Unter „Satellit“ drücken Sie [Lautstärke+/-], um den zu suchenden Satelliten zu wählen. Alternativ drücken Sie [OK] zur Anzeige des Menüs „Satellitenliste“ zur direkten Auswahl.
- 2 Im Menüpunkt „Nur frei empfangbar“ drücken Sie [Lautstärke+/-], um alle oder nur frei empfangbare Kanäle zu suchen. Mit Auswahl von „Ja“ werden nur frei empfangbare Kanäle gesucht.
- 3 Im Menüpunkt „Kanalsuche“ drücken Sie [Lautstärke+/-], um TV- und Radiokanäle, nur TV-Kanäle oder nur Radiokanäle zu wählen.
- 4 In der Netzwerksuche drücken Sie [Lautstärke+/-], um die Netzwerksuche durchzuführen.

## 4 System-Setup

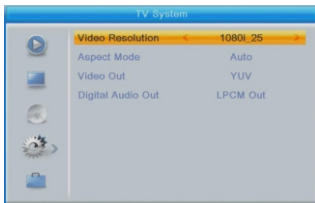
Drücken Sie [Menu] zum Aufrufen des Hauptmenüs, wie in der nachstehenden Abbildung dargestellt:



- 1 Drücken Sie die Pfeiltasten [Aufwärts/Abwärts] zur Auswahl des Menüs.
- 2 Drücken Sie [OK] oder die Pfeiltaste [Rechts], um „Installation“ aufzurufen. Wenn die Menüsperre auf „Ein“ steht, wird ein Dialog zur Eingabe des Passworts angezeigt. Das Standardpasswort lautet „0000“.
- 3 Drücken Sie die Pfeiltasten [Aufwärts/Abwärts], um einen Menüpunkt zu wählen.
- 4 Drücken Sie die Pfeiltaste [Links] oder [Exit], um in das Hauptmenü zurückzukehren.

## TV-System

Beim Aufrufen des Menüs „TV-System“ wird das nachstehende Menü angezeigt:



- 1 Videoauflösung dient dem Umschalten der vom System ausgegebenen Videoauflösung.

Markieren Sie mit den Pfeiltasten links und rechts zum Durchlaufen der Einstellungen 480i <-> 576i im RGB-Modus und 480i <-> 480p<-> 576i <-> 576p <-> 720p50 <-> 720p60 <-> 1080i25 <-> 1080i30 <-> 1080p50 <-> 1080p60 <-> 1080p25 <-> 1080p30 <-> 1080p24 im YUV-Modus.

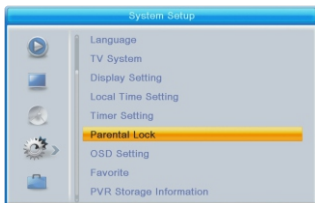
Bildformat dient dem Umschalten des Bildseitenverhältnisses. Folgende Optionen stehen zur Verfügung: 4:3 PS/4:3 LB/16:9/Auto. Videoausgabe dient der Einstellung des Videoausgabemodus. Folgende Optionen stehen zur Verfügung: RGB, YUV.

- 2 Digitale Audioausgabe dient der Einstellung der digitalen Audioausgangsmodi für SPDIF und HDMI und es stehen die Optionen LPCM, BS und Auto zur Verfügung. Mit den Pfeiltasten [Links/Rechts] durchlaufen Sie die Betriebsmodi.
- 3 Drücken Sie [Exit], um das Menü „TV-System“ zu verlassen.

## 5 Anwendung

### Kindersicherung

1. Das Standardpasswort lautet „0000“.
2. Bei aktivierter „Menüsperre“ können Sie das Menü der Kanalbearbeitung und Kanalsuche sperren.
3. Durch Auswahl der Kindersicherung „18 Jahre“ können Erwachsenenprogramme gesperrt werden.



### USB-Aktualisierung

Beim Aufrufen des Menüs „USB-Aktualisierung“ wird das nachstehende Menü angezeigt:



Der Aktualisierungsmodus hat nur 1 Option: Alle Codes bedeutet, dass Sie nur die vollständige Datei auf Ihrem Satellitenempfänger aktualisieren können. Benennen Sie Ihre neue Firmwaredatei in das Format „all\*.bin“ um. \* bedeutet, dass jeder andere String zulässig ist, aber die ersten 3 Buchstaben müssen „all“ und die Dateieindung muss „.bin“ sein. Dann drücken Sie OK, um die Aktualisierung per USB zu starten.



Bitte beachten Sie – Alle Produkte können stillschweigend geändert werden.  
Irrtümer und Auslassungen in der Bedienungsanleitung vorbehalten.

ALLE RECHTE VORBEHALTEN, URHEBERRECHTE DENVER ELECTRONICS A/S

# DENVER®

[www.denver-electronics.com](http://www.denver-electronics.com)



Elektrische und elektronische Geräte sowie Batterien enthalten Materialien, Komponenten und Substanzen, welche für Sie und Ihre Umwelt schädlich sein können, sofern die Abfallmaterialien (entsorgte elektrische und elektronische Altgeräte sowie Batterien) nicht korrekt gehandhabt werden.

Elektrische und elektronische Geräte und Batterien sind mit dem durchgestrichenen Mülltonnensymbol gekennzeichnet, wie oben dargestellt. Dieses Symbol bedeutet, dass elektrische und elektronische Altgeräte sowie Batterien nicht mit dem Hausmüll entsorgt werden dürfen, sondern sie separat zu entsorgen sind.

Als Endverbraucher ist es notwendig, dass Sie Ihre erschöpften Batterien bei den entsprechenden Sammelstellen abgeben. Auf diese Weise stellen Sie sicher, dass die Batterien entsprechend der Gesetzgebung recycelt werden und keine Umweltschäden verursachen.

Alle Städte und Gemeinden haben Sammelstellen eingerichtet, an denen elektrische und elektronische Altgeräte sowie Batterien kostenfrei zum Recycling abgegeben werden können oder die sie von den Haushalten einsammeln. Weitere Informationen erhalten Sie bei der Umweltbehörde Ihrer Gemeinde.

Hiermit erklärt Inter Sales A/S, dass der Funkanlagentyp DVBS-205HD der Richtlinie 2014/53/EU entspricht. Der vollständige Text der EU-Konformitätserklärung ist unter der folgenden Internetadresse verfügbar: [www.denver-electronics.com](http://www.denver-electronics.com) und klicken Sie dann auf das SYMBOL Suche in der obersten Leiste der Webseite. Modellnummer schreiben: DVBS-205HD . Sie gelangen nun zur Produktseite, auf der Sie die rote Direktive (Richtlinie 2014/53/EU) unter downloads/other downloads finden können.

Betriebsfrequenzbereich:950~2150MHz

Max. Ausgangsleistung:10W

DENVER ELECTRONICS A/S

Omega 5A, Soeften

DK-8382 Hinnerup

Denmark

[www.facebook.com/denverelectronics](http://www.facebook.com/denverelectronics)