

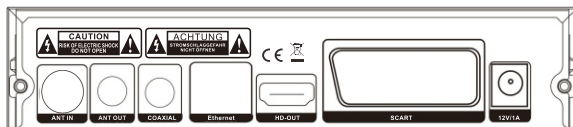
1. Steuerelemente

Frontblende



BETRIEB	Taste Standby
MENÜ	Ein- und Ausblenden des Menübildschirms
LAUTSTÄRKE	Lautstärke anheben und verringern
CH	Kanal auf- und abwärts
• USB	USB-Anschluss

Rückseite



- ANT IN
- ANT OUT
- Coaxial
- HD OUT
- SCART
- DC - 12 V für das Netzteil
- Ethernet

BEDIENUNGSANLEITUNG

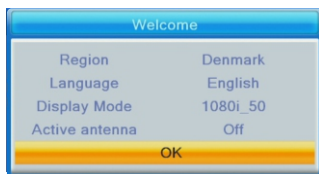
2. Fernbedienung



3. Grundlegende Funktionen

3.1 Erstinstallation

Zuerst müssen über die Einstellungen einige wichtige Konfigurationen vorgenommen werden. Sie enthalten wie in nachstehender Abbildung gezeigt verschiedene Optionen:

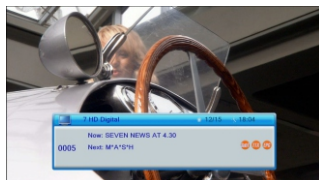


Hier können Sie Region, Sprache, Anzeigemodus und Bildseitenverhältnis auswählen. Wenn Sie die Einstellung vorgenommen haben, dann können Sie über „OK“ wie in nachstehender Abbildung gezeigt nach Sendern suchen lassen:

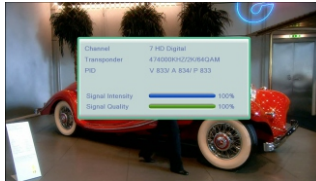


3.2 Anzeige der Programminformationen

Drücken Sie die Taste „INFO“, um sich während der normalen Wiedergabe eines Senders die Programminformationen des aktuellen Senders anzeigen zu lassen.



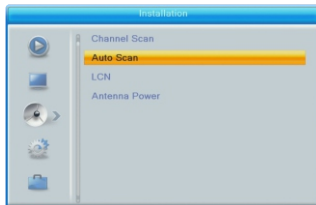
BEDIENUNGSANLEITUNG



4. Installation

Sie können zwischen den beiden nachfolgenden Installationsmodi auswählen:

1. DVBT-Kanal-Scan
2. Automatischer DVBT-Scan



Durch Drücken der „Rechts“-Taste gelangen Sie in dieses Menü, wo Sie die „Hoch/Runter/Rechts/Links“-Taste drücken können, um die nachstehenden Funktionen auszuwählen und zu ändern:

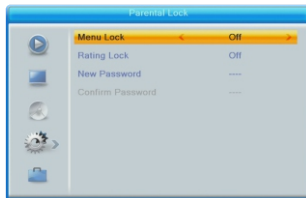
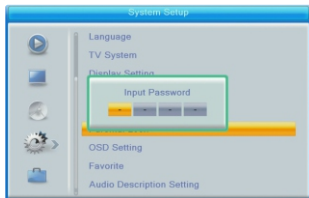
DVBT-Kanal-Scan

Automatischer DVBT-Scan

LCN – Ein- oder Ausschalten

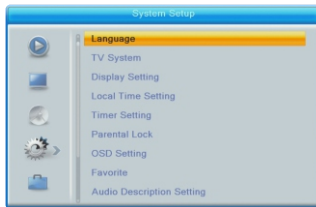
5. Anwendung Kindersicherung

1. Das Standardpasswort lautet "0000".
2. Bei aktivierter „Menüsperre“ können Sie das Menü der Kanalbearbeitung und Kanalsuche sperren.
3. Durch Auswahl der Kindersicherung „18 Jahre“ können Erwachsenenprogramme gesperrt werden.



6. System-Setup

Das System-Einstellmenü bietet Ihnen die nachstehend gezeigte bequeme Möglichkeit der Systemeinstellung:



Drücken Sie die „Rechts“-Taste, um zu diesem Menü zu wechseln und die „Hoch/Runter“-Taste, um den gewünschten Menüpunkt auszuwählen und wie gewünscht zu bearbeiten.

Sprache

TV-System

Einstellung Anzeige

Einstellung Ortszeit

Timereinstellung

Kindersicherung

OSD-Einstellung

BEDIENUNGSANLEITUNG

7. Softwareaktualisierung

USB-Aktualisierung



Bitte stellen Sie sicher, dass das Gerät während der Aktualisierung nicht ausgeschaltet wird; nach Fertigstellung der Aktualisierung startet das System automatisch mit der neuen Firmware neu

Bitte beachten - Technische Änderungen am Produkt, Irrtümer und Auslassungen im Handbuch vorbehalten.

ALLE RECHTE VORBEHALTEN, URHEBERRECHTE DENVER ELECTRONICS A/S

DENVER®

www.denver-electronics.com



Elektrische und elektronische Geräte sowie Batterien enthalten Materialien, Komponenten und Substanzen, welche für Sie und Ihre Umwelt schädlich sein können, sofern die Abfallmaterialien (entsorgte elektrische und elektronische Altgeräte sowie Batterien) nicht korrekt gehandhabt werden.

Elektrische und elektronische Geräte sowie Batterien sind mit der durchgestrichenen Mülltonne, wie unten abgebildet, kenntlich gemacht. Dieses Symbol bedeutet, dass elektrische und elektronische Altgeräte sowie Batterien nicht mit dem Hausmüll entsorgt werden dürfen, sie müssen separat entsorgt werden.

Als Endverbraucher ist es notwendig, dass Sie Ihre erschöpften Batterien bei den entsprechenden Sammelstellen abgeben. Auf diese Weise stellen Sie sicher, dass die Batterien entsprechend der Gesetzgebung recycelt werden und keine Umweltschäden anrichten.

Städte und Gemeinden haben Sammelstellen eingerichtet, an denen elektrische und elektronische Altgeräte sowie Batterien kostenfrei zum Recycling abgegeben werden können, alternativ erfolgt auch Abholung. Weitere Informationen erhalten Sie bei der Umweltbehörde Ihrer Gemeinde.

BEDIENUNGSANLEITUNG

Hiermit erklärt Inter Sales A/S, dass der Funkanlagentyp DTB-138 der Richtlinie 2014/53/EU entspricht. Der vollständige Text der EU-Konformitätserklärung ist unter der folgenden Internetadresse verfügbar:

[Bitte geben Sie „www.denver-electronics.com“ ein. Klicken Sie dann auf das Suchen-SYMBOL in der oberen Leiste der Webseite und geben Sie hier die Modellnummer „dtb-138“ ein.](http://www.denver-electronics.com)

Sie gelangen nun zur Produktseite. Die Funkanlagenrichtlinie (Richtlinie 2014/53/EU) finden Sie unter „downloads/other downloads“.

Betriebsfrequenzbereich: 177.5~858MHz

Max. Ausgangsleistung: 10W

DENVER ELECTRONICS A/S

Omega 5A, Soeften

DK-8382 Hinnerup

Dänemark

www.facebook.com/denverelectronics