

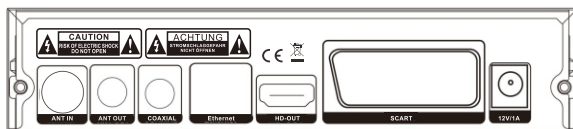
1. Eléments de contrôle

Panneau avant



ALIMENTATION	Touche Veille
MENU	Ouvrir et fermer l'écran de menu
Volume	Monter-Descendre le volume
CH +	Monter-Descendre les chaines
• USB	Port USB

Panneau arrière



ANT. INT.

ANT. EXT.

Coaxial

SORTIE HD

SCART

12 V DC pour adaptateur

Ethernet

GUIDE D'UTILISATION

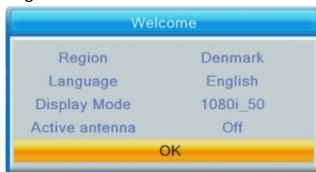
2. Télécommande



3. Fonctions de base

3.1 Première installation

La première installation met en œuvre d'importants paramètres. Elle comprend plusieurs options indiquées dans les figures ci-dessous :



L'utilisateur peut sélectionner Région, Langue, Mode d'affichage, Mode aspect, dans ce menu, quand c'est complet, l'utilisateur appuie sur OK pour rechercher les chaînes comme indiquées dans la figure ci-dessous :

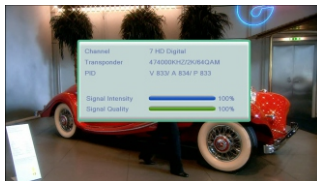


3.2 Affichage des informations des programmes

Appuyer sur INFO pour montrer les informations sur les programmes en cours quand il est en état de lecture normale.



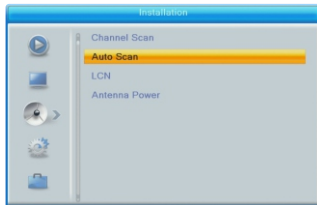
GUIDE D'UTILISATION



4. Installation

Les deux types de mode d'installation sont les suivants :

1. Scanner le canal DVBT
2. Scanner auto DVBT



Vous pouvez appuyer sur le bouton Droit pour entrer dans ce menu, puis appuyer sur Haut / BAs / Droit / Gauche pour choisir et changer les fonctions ci-dessous :

Scanner le canal DVBT

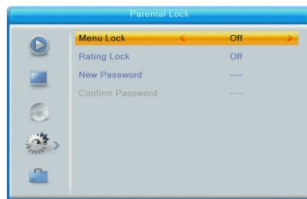
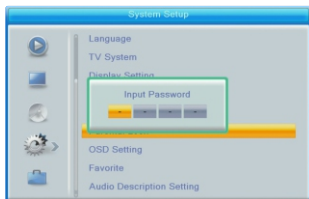
Scanner auto DVBT

LCN - doit être On ou Off

5. Outils

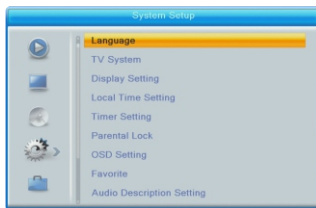
Verrouillage parental

1. Le mot de passe par défaut saisi est «0000».
2. Si le « Verrouillage de menu » est activé, alors vous pouvez verrouiller le menu de la modification et de la recherche de chaînes.
3. Si la classification parentale sélectionne « 18 ans », les chaînes pour adultes sont verrouillées.



6. Réglage système

Le menu de paramétrage du système peut fournir un réglage pratique comme indiqué ci-dessous :



Appuyer Droit pour entrer dans ce menu, puis sur Haut / Bas pour choisir et modifier ce que vous voulez.

Langue

Système de télévision

Paramètres d'affichage

Réglage de l'heure locale

Réglage minuteur

Verrouillage parental

Réglage OSD

GUIDE D'UTILISATION

7. Mise à jour du logiciel

Améliorer avec USB



Veillez vous assurer de ne pas couper l'alimentation en cours de processus d'amélioration ; quand cela est terminé, le système redémarre automatiquement avec le nouveau matériel.

Remarque - Tous les produits sont susceptibles d'être modifiés sans préavis.
Ce document est établi sous toute réserve d'erreur ou d'omission.

TOUS DROITS RÉSERVÉS, COPYRIGHT DENVER ELECTRONICS A/S

DENVER®

www.denver-electronics.com



Les appareils électriques et électroniques et les batteries contiennent des matériaux, composants et substances qui peuvent nuire à votre santé et à l'environnement si ces déchets ne sont pas traités de façon appropriée.

Les appareils électriques et électroniques et les batteries sont marqués par le symbole de poubelle avec roulettes et une croix dessus, voir ci-dessous. Ce symbole indique que les appareils électriques et électroniques et les batteries doivent être collectés et jetés séparément des ordures ménagères.

En tant qu'utilisateur final, il est important que vous jetiez les batteries usagées dans des centres de collecte appropriés. En mettant en rebut les batteries pour être recyclées conformément à la réglementation vous contribuez à préserver l'environnement.

Dans toutes les villes existent des points de collecte où les appareils électriques et électroniques et les batteries peuvent y être déposés sans frais pour le recyclage. Vous pouvez obtenir des informations supplémentaires auprès des autorités locales de la ville.

GUIDE D'UTILISATION

Le soussigné, Inter Sales A/S, déclare que l'équipement radioélectrique du type DTB-138 est conforme à la directive 2014/53/EU. Le texte complet de la déclaration EU de conformité est disponible à l'adresse internet suivante : Veuillez entrer dans le site : www.denver-electronics.com, puis cliquez sur l'ICÔNE de recherche sur la ligne supérieure du site Web. Entrez le numéro de modèle : dtb-138

Maintenant, accédez à la page du produit, et la directive rouge est indiquée sous les téléchargements/autres téléchargements

Plage des fréquences de fonctionnement : 177.5~858MHz

Puissance de sortie maximale : 10W

DENVER ELECTRONICS A/S

Omega 5A, Soeften

DK-8382 Hinnerup

Denmark

www.facebook.com/denverelectronics