

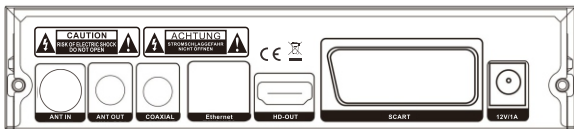
1. Betjeningsknapper

Frontpanel



STRØM	Knap til standby
MENU	Åbner og lukker menuen
Vol	Lydstyrke op og ned
CH+:	Kanal op og ned
USB	USB-port

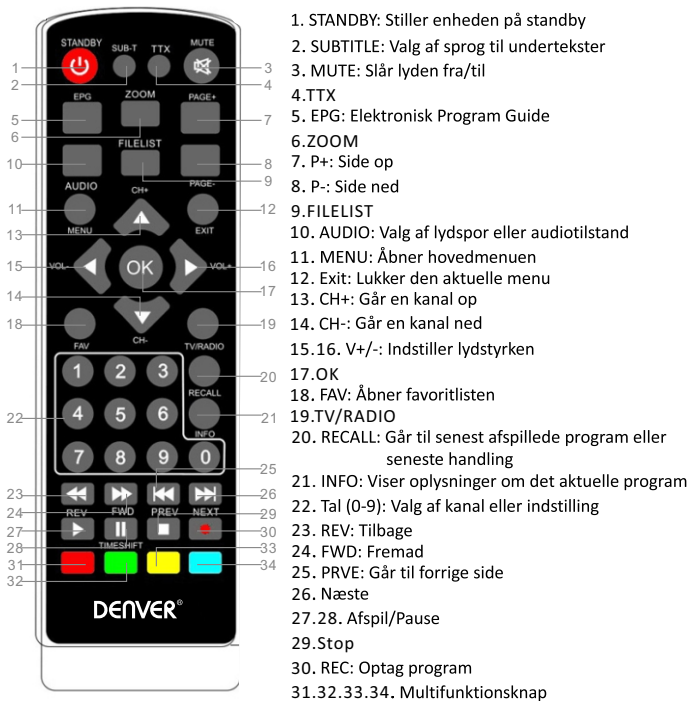
BAGPANEL



ANT IN	antenneindgang
ANT OUT	antenneudgang
KOAKSIAL	
HD-udgang	
SCART	
DC - 12V	til strømforsyning
Ethernet	

BETJENINGSVEJLEDNING

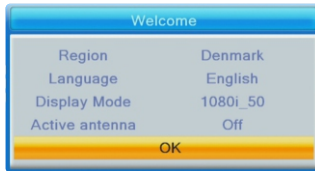
2. Fjernbetjening



3. Grundlæggende funktioner

3.1 Førstegangsopsætning

Førstegangsopsætningen udfører visse vigtige konfigurationer. Den indeholder flere valgmuligheder, som vist på tegningerne herunder:

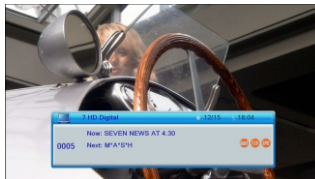


Du kan vælge region, sprog, visningstilstand og aspektrate i denne menu. Når du er færdig, skal du trykke på knappen "OK" for at søge efter kanaler, som vist på tegningen herunder:

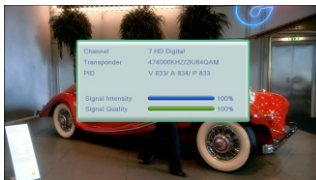


3.2 Visning af oplysninger om programmer

Tryk på knappen "INFO" for at se oplysninger om de aktuelle programmer under normal afspilningsstatus.



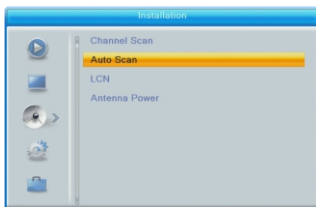
BETJENINGSVEJLEDNING



4. Installation

Du kan vælge mellem to installationsmetoder, som følger:

1. DVBT kanalsøgning
2. DVBT autosøgning



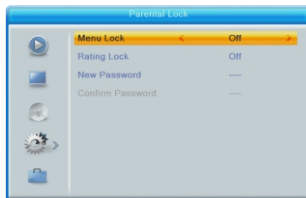
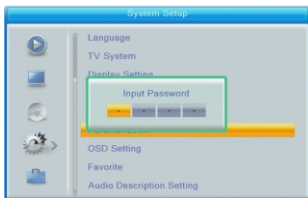
Du kan trykke på "Pil højre" for at åbne denne menu og dernæst trykke på pil "op/ned/højre/venstre" for at foretage ændringer i følgende funktioner:

- DVBT kanalsøgning
- DVBT autosøgning
- LCN - slå til eller fra

5. Applikation

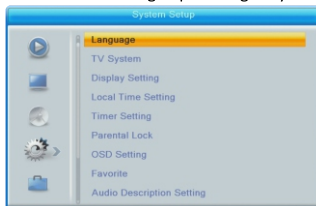
Børnelås

1. Standardadgangskoden er "0000".
2. Hvis "menulås" er aktiveret, kan du låse menuen til redigering af kanaler og søgning.
3. Hvis du vælger "18 år" som forældreklassifikation, kan du låse for kanaler med indhold beregnet til voksne.



6. System Setup (opsætning af systemet)

I systemopsætningen kan du bekvemt foretage opsætning af systemet, som vist herunder:



Tryk på "Pil højre" for at åbne denne menu, og tryk på pil op/ned for at vælge og foretage de indstillinger, du ønsker.

Sprog

TV System

Displayindstillinger

Lokal tidsindstilling

Tidsindstillinger

Børnelås

OSD-indstilling

BETJENINGSVEJLEDNING

7. Softwareopdatering

Opdatering via USB



Sluk ikke for strømmen under opdateringen. Når opdateringen er færdig, genstarter systemet automatisk med den nye firmware

Der tages forbehold for tekniske ændringer, fejl og mangler i manualen.

ALLE RETTIGHEDER RESERVERET, COPYRIGHT DENVER ELECTRONICS A/S

DENVER®

www.denver-electronics.com



Elektrisk og elektronisk udstyr samt medfølgende batterier indeholder materialer, komponenter og stoffer, der kan være skadelige for menneskers sundhed og for miljøet, hvis affaldet (kasseret elektrisk og elektronisk udstyr og batterier) ikke håndteres korrekt.

Elektrisk og elektronisk udstyr og batterier er mærket med nedenstående overkrydsede skraldespand. Den symboliserer, at elektrisk og elektronisk udstyr og batterier ikke må bortskaffes sammen med usorteret husholdningsaffald, men skal indsamles særskilt.

Som slutbruger er det vigtigt, at du afleverer dine brugte batterier til de ordninger, der er etablerede. På denne måde er du med til at sikre, at batterierne genanvendes i overensstemmelse med lovgivningen og ikke unødigt belaster miljøet.

Alle kommuner har etableret indsamlingsordninger, hvor kasseret elektrisk og elektronisk udstyr samt bærbare batterier gratis kan afleveres af borgerne på genbrugsstationer og andre indsamlingssteder eller bliver afhentet direkte fra husholdningerne. Nærmere information kan fås hos kommunens tekniske forvaltning.

BETJENINGSVEJLEDNING

Hermed erklærer Inter Sales A/S, at radioudstyrstypen DTB-138 er i overensstemmelse med direktiv 2014/53/EU. EU-overensstemmelseserklæringens fulde tekst kan findes på følgende internetadresse: Gå venligst ind på: www.denver-electronics.com og klik på søge ikonet på toplinjen. Skriv modelnummer: dtb-138

Gå herefter ind på produksiden, og red direktivet er fundet under "downloads/other downloads"

Driftsfrekvensområde: 177.5~858MHz

Maximal udgangseffekt: 10W

DENVER ELECTRONICS A/S

Omega 5A, Søften

DK-8382 Hinnerup

Danmark

www.facebook.com/denverelectronics