

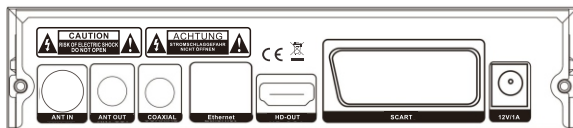
1. Elementos de Controlo

Painel Frontal



ALIMENTAÇÃO	Botão Espera
MENU	Abrir e fechar o ecrã do menu
Vol	Aumentar e diminuir o volume
CH	Canal para cima e para baixo
• USB	Porta USB

Painel traseiro



ENTRADA ANT
SAÍDA ANT
COAXIAL
SAÍDA HD
SCART
CC - 12V para Adaptador de Corrente
Ethernet

MANUAL DO UTILIZADOR

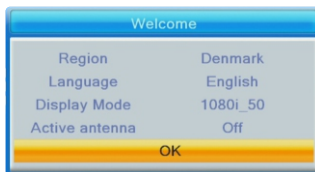
2. Controlo remoto



3. Funções básicas

3.1 Primeira Instalação

A primeira instalação deve configurar algumas configurações importantes. Contém várias opções exibidas como nas figuras abaixo:

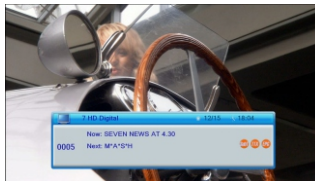


O utilizador pode seleccionar Região, Idioma, Modo de Exibição, Modo de Aspeto neste menu, quando estiver concluído, o utilizador pode usar "OK" para pesquisar os canais como mostrado na figura abaixo:

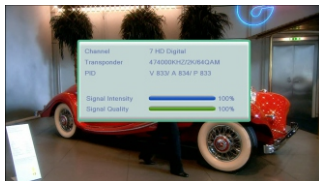


3.2 Exibir informações de programas

Premir a tecla "INFO" para exibir as informações dos programas atuais quando estiver em estado normal de reprodução.



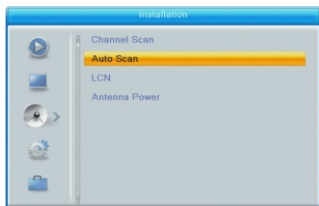
MANUAL DO UTILIZADOR



4. Instalação

Há dois tipos de modo de instalação como se segue:

1. Busca de canal DVBT
2. Busca automática DVBT



Pode premir o botão “Direita” para entrar neste menu, e depois premir “para cima/para baixo/direita/esquerda” para escolher e alterar as funções abaixo:

Busca de canal DVBT

Busca automática DVBT

LCN - estar ligado ou desligado

5. Ferramentas

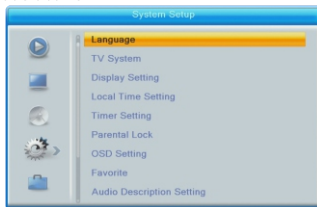
Bloqueio parental

1. A palavra-passe de entrada predefinida é "0000".
2. Se o "menu bloqueio" estiver ativado, então pode bloquear o menu da edição do canal e da procura..
3. Se a classificação parental escolher "18 anos", isso pode bloquear os canais para adultos



6. Configuração do sistema

O menu de configuração do sistema pode disponibilizar uma configuração conveniente do sistema, conforme mostrado abaixo:



Premir o botão "Direita" para entrar neste menu e premir em para cima/ para baixo para escolher e fazer a edição como pretender.

Idioma

Sistema de TV

Definição do Visor

Definição da hora local

Configuração do temporizador

Bloqueio parental

Definição OSD

MANUAL DO UTILIZADOR

7. Atualização de Software

Atualização por USB



Deve assegurar que não desliga a energia no processo de atualização; quando a atualização terminar, o sistema será reiniciado automaticamente com o novo firmware

Tome nota - Todos os produtos estão sujeitos a alteração sem aviso prévio. Aceitamos dúvidas acerca de erros e omissões no manual.

TODOS OS DIREITOS RESERVADOS, COPYRIGHT DENVER ELECTRONICS A/S

DENVER®

www.denver-electronics.com



Equipamentos elétricos e eletrônicos, bem como as pilhas que os acompanham, contêm materiais, componentes e substâncias que podem ser perigosos à sua saúde e ao meio ambiente, caso o lixo (equipamentos elétricos e eletrônicos deitados fora, incluindo pilhas) não sejam eliminados correctamente.

Os equipamentos elétricos e eletrônicos, bem como as pilhas, vêm marcados com um símbolo composto de um caixote do lixo e um X, como mostrado abaixo. Este símbolo significa que os equipamentos elétricos e eletrônicos, bem como pilhas, não devem ser deitados fora em conjunto com o lixo doméstico, mas separadamente.

Como utilizador final, é importante que envie as suas pilhas usadas para uma unidade de reciclagem adequada. Assim, certamente as pilhas serão recicladas de acordo com a legislação e o meio ambiente não será prejudicado.

Todas as cidades possuem pontos de recolha específicos, onde os equipamentos elétricos e eletrônicos, bem como as pilhas, podem ser enviados gratuitamente para estações de reciclagem e outros locais de recolha ou recolhidos sua própria casa. O departamento técnico da sua cidade disponibiliza informações adicionais em relação a isto.

MANUAL DO UTILIZADOR

O(a) abaixo assinado(a) Inter Sales A/S declara que o presente tipo de equipamento de rádio DTB-138 está em conformidade com a Diretiva 2014/53/EU. O texto integral da declaração de conformidade está disponível no seguinte endereço de Internet: Entrar em:

www.denver-electronics.com e depois clicar no ÍCONE procurar no campo superior do sítio web. Escrever o número do modelo: dtb-138

Agora entrar na página do produto e a instrução a vermelho encontra-se por baixo de transferências/outras transferências

Alcance operacional da frequência: 177.5~858MHz

Potência de saída máxima: 10W

DENVER ELECTRONICS A/S

Omega 5A, Soeften

DK-8382 Hinnerup

Dinamarca

www.facebook.com/denverelectronics