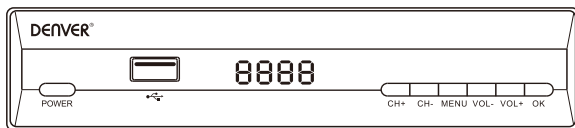


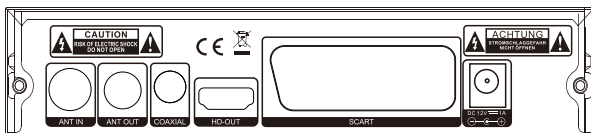
1. Elementi di comando

Pannello Anteriore



ALIMENTAZIONE	Pulsante Standby
MENU	Aprire e chiudere la schermata del menu
Vol	Volume giù e su
CH+	Canale su e giù
• USB	Porta USB

Pannello posteriore



ANT IN
ANT OUT
COASSIALE
HD OUT
SCART
CC - 12V per alimentatore

MANUALE D'USO

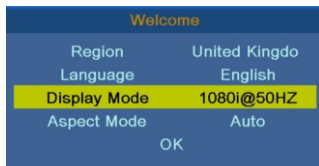
2. Telecomando



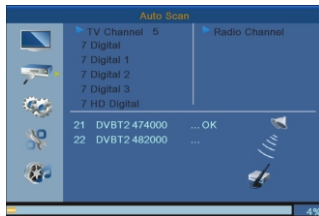
3. Funzioni di base

3.1 Prima installazione

La prima installazione configurerà alcune impostazioni importanti. Contiene più opzioni mostrate come nelle figure seguenti:



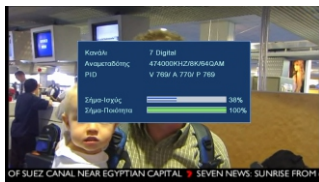
L'utente può selezionare Regione, Lingua, Modalità di visualizzazione, Modalità aspetto da questo menu, quando è completo, l'utente può usare "OK" per ricercare i canali come mostrato nella figura seguente:



3.2 Visualizzazione informazioni dei programmi

Premere il tasto "INFO" per mostrare le informazioni dei programmi correnti quando è in stato di riproduzione normale.

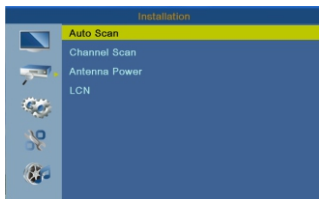




4. Installazione

Ci sono due tipi di modalità di installazione come segue:

1. Scansione canale DVBT
2. Scansione automatica DVBT



È possibile premere il pulsante “Right” per accedere a questo menu e quindi premere “up/down/right/left” per scegliere e modificare le funzioni seguenti:

Scansione canale DVBT

Scansione automatica DVBT

LCN - per accendere o spegnere

5. Strumenti

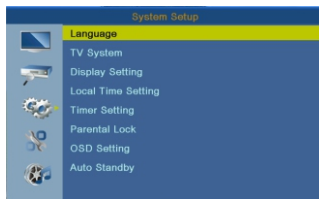
Blocco Genitori

1. La password predefinita è "1234".
2. Se il "blocco menu" è attivo, è possibile bloccare il menu di ricerca e modifica del canale.
3. Se come valutazione parentale si sceglie "18 anni", che può bloccare i canali per adulti.



6. Configurazione sistema

Il menu di configurazione del sistema può fornire una comoda configurazione del sistema, come mostrato di seguito:



Premere il pulsante "Right" per accedere a questo menu e premere su/giù per scegliere e modificare come si vuole.

Lingua

Sistema TV

Impostazione di visualizzazione

Impostazione ora locale

Impostazioni Timer

Blocco Genitori

Impostare OSD

7. Aggiornamento software

Aggiornamento via USB



Assicurarsi di non spegnere l'alimentazione durante il processo di aggiornamento; quando l'aggiornamento è terminato, il sistema si riavvia automaticamente con il nuovo firmware

Nota: tutti i prodotti sono soggetti a modifiche senza preavviso. Non ci riteniamo responsabili di errori e omissioni nel manuale.

TUTTI I DIRITTI RISERVATI, COPYRIGHT DENVER ELECTRONICS A/S

DENVER®

www.denver-electronics.com



L'attrezzatura elettrica ed elettronica include le batterie contengono materiali, componenti e sostanze che possono essere dannose per la salute e l'ambiente se il materiale di scarto (attrezzatura elettrica ed elettronica gettata e batterie) non è gestito correttamente.

L'attrezzatura elettrica ed elettronica e le batterie sono segnate con una croce sul simbolo del cestino, visto sotto. Questo simbolo significa che l'attrezzatura elettrica ed elettronica e le batterie non dovrebbero essere eliminate con altri rifiuti domestici ma dovrebbero esserlo separatamente.

È importante che inviate le batterie usate alle strutture appropriate e indicate. In questo modo le batterie saranno riciclate secondo la normativa e non danneggeranno l'ambiente.

Tutte le città hanno definito dei sistemi o dei punti di raccolta grazie ai quali le apparecchiature elettriche ed elettroniche, incluse le batterie, possono essere conferiti senza oneri alle stazioni di riciclaggio e ad altri siti di smaltimento. Informazioni aggiuntive sono disponibili presso l'ufficio tecnico municipale.

MANUALE D'USO

Il produttore, Inter Sales A/S, dichiara che il tipo di apparecchiatura radio DTB-134 è conforme alla direttiva 2014/53/EU. Il testo completo della dichiarazione di conformità EU è disponibile al seguente indirizzo Internet: Accedere a : www.denver-electronics.com e fare clic sull'icona di ricerca nella riga superiore della pagina Web, quindi immettere il numero di modello: dtb-134 Accedere alla pagina del prodotto e leggere le istruzioni riportate alla voce download/altri download

Campo operativo di frequenze: 177.5~858 MHz

Potenza massima di uscita: 10W

DENVER ELECTRONICS A/S

Omega 5A, Soeften

DK-8382 Hinnerup

Danimarca

www.facebook.com/denverelectronics