

Original Instruktion

DENVER HBO-6610



www.facebook.com/denver-electronics

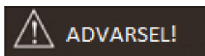
Før du tager dette Hoverboard i brug, bør du læse hele betjeningsvejledningen grundigt og sætte dig ind i sikker samling og betjening. Betjeningsvejledningen giver anvisninger på funktioner og brug af Hoverboard. Inden du tager Hoverboard i brug, bør du sætte dig ind i betjeningen, så du kan holde dit Hoverboard i bedst mulig stand.

- Det ydre fleksible kabel på denne transformator kan ikke udskiftes: Hvis DC-indgang er beskadiget, skal transformeren kasseres"
- Dette apparat kan bruges af børn fra 8 år, samt personer med nedsatte fysiske, motoriske eller psykiske evner eller hvis viden eller erfaring er begrænset, såfremt de er under opsyn eller er blevet instrueret i sikker brug i et omfang, så de forstår de potentielle farer. Lad ikke børn lege med apparatet. Rengøring og vedligeholdelse bør ikke udføres af børn uden opsyn."

Kapitel 1 Generelle oplysninger

Vi opfordrer ejere af denne model hoverboard til at oplade og opbevare hoverboardet på et sikkert sted. Af hensyn til sikkerhed og levetid for batterier tilhørende denne model er det vigtigt ikke at oplade modellen, hvis temperaturen er under 5 °C eller over 45 °C. Desuden skal opladeren kobles fra, når batteriet er fuldt opladet. Brug kun den oplader, der leveres med denne model hoverboard.

1.1 Risikoen ved kørsel



- Lær at køre sikkert, inden du kører hurtigt på Hoverboardet.
- Hvis du fejler, mister kontrollen, styrter, herunder ikke overholder anvisningerne i denne vejledning, kan det medføre personskade.
- Hastighed og rækkevidde kan variere afhængigt af brugers vægt, terrænet, temperaturen og kørestilen.
- Sørg for at bruge hjelm og beskyttelsesudstyr, når du benytter Hoverboardet.
- Læs denne vejledning grundigt igennem, inden du tager Hoverboardet i brug.
- Kun beregnet til tørt vejr.
- Vi anbefaler ikke brug af Hoverboardet på offentlige veje.
- Kun til privat brug.



1.2 Klargøring til brug

Inden brug bør du oplade batteriet helt. Se kapitel 6.

1.3 Vægtbegrænsning for brug

Der er følgende grunde til vægtbegrænsningen: 1. garanterer brugers sikkerhed; 2. nedsætter risikoen for overbelastning.

Maks. belastning: 100 kg.

Kapitel 2 Betjening af hoverboardet

2.1 Oversigt over produktet



2.2 Kalibrering

Hvis dit Hoverboard trækker mod venstre eller højre, kan det være nødvendigt at recalibrere sensorerne. Det gøres som beskrevet herunder:

Trin 1: Sluk hoverboardet, og placér det på et plant underlag

Trin 2: ryk og hold tænd/sluk-knappen i mindst 10 sekunder, indtil indikatoren blinker 5 gange.

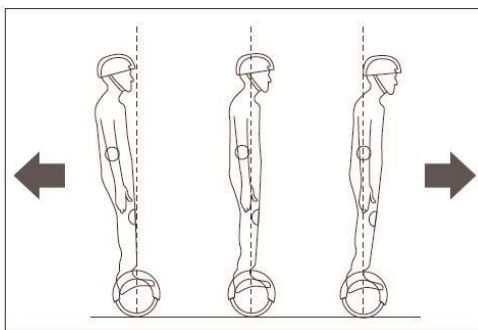
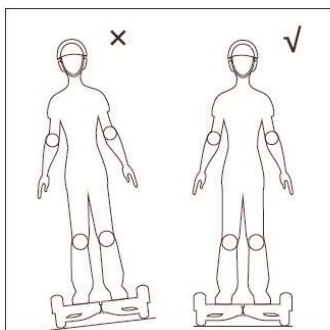
Trin 3: Sluk Hoverboardet igen.

Trin 4: Tænd Hoverboardet for at afslutte kalibreringen

2.3 Betjeningsprincipper

- Balancering af Hoverboard foretages ved hjælp af dynamisk ligevægt med hjælp fra et internt gyroskop og accelerationssensorer. Hoverboardets status styres via tyngdepunktet. Det justeres via motoren, der styres af servostyringssystemet. Når du læner dig fremad, registrerer Hoverboardet din handling og sætter farten op. Hvis du vil dreje, skal du tage farten af og bevæge foden frem eller tilbage, således at kroppens tyngdepunkt forskydes mod venstre eller højre og fortæller Hoverboardet, at du vil dreje til venstre eller højre.

- Hoverboardet har et internt dynamisk stabiliseringssystem, så det kan holde balancen frem-tilbage, men systemet dækker ikke retningen venstre og højre. Derfor er det nødvendigt at tage farten af, inden du drejer, da du ellers kan komme til skade.



2. 4 Lær at bruge Hoverboardet

Trin 1: Tryk på tænd/sluk-knappen for at tænde **Hoverboardet**.

Trin 2: Stil **Hoverboardet** på et plant underlag og sørg for at udføre alle sikkerhedsforanstaltninger. Sæt den ene fod op på pedalen, så pedalen udløses, og driftsindikatoren lyser op. Herefter balancerer systemet sig selv, og du kan nu sætte den anden fod op på scooteren.

Trin 3: Styr **Hoverboardet** ved at læne dig roligt frem eller tilbage. Husk, ingen bratte bevægelser.

BEMÆRK:

Hvis du ikke er i balance, når du udløser fodkontakten, lyder der en alarm-buzzer, og advarsels LED-lampen lyser. Systemet er ikke i selvbalanceret tilstand. Når systemet ikke er i balanceret tilstand, bør du ikke anvende **Hoverboardet**. I så fald skal sensorerne kalibreres, se punkt 2.2.

Trin 4: Styr **Hoverboardet** mod venstre og højre.

Trin 5: Inden du står af, skal du sikre dig, at **Hoverboardet** stadig er i balanceret tilstand og står stille. Herefter sætter du først den ene og så den anden fod ned på jorden.



Vip højre fod frem - drej til venstre

Vip venstre fod frem - drej til højre

ADVARSEL!

Du bør aldrig dreje brat, når du kører hurtigt.

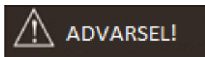
Du bør aldrig køre sidelæns langs eller dreje på en skråning, det kan medføre fald og personskade.

2.5 Reager altid på alarmer

Hoverboardet vil ikke fungere i følgende situationer:

- Hvis der optræder en systemfejl under brugen, vil **Hoverboardet** omgående advare brugeren på forskellig vis, f.eks. ved at nægte at køre, tænde advarselslampen og udløse alarmbuzzeren som angivelse af, at systemet ikke kan aktivere selvbalanceret tilstand.
- Hvis trædeplatformen vippes mere end 10 grader frem eller tilbage, når du træder op på **Hoverboardet**, vil det nægte at fungere.
- Batterispændingen er for lav.
- Under opladning.
- Hvis platformene under drift vender undersiden opad for at forhindre brug.

- For høj hastighed.
- Batteriet er ikke tilstrækkeligt opladet.
- Hjulene blokerer, og to sekunder senere slukker **Hoverboardet**.
- Batterispændingen er mindre end beskyttelsesværdien, 15 sekunder senere slukker **Hoverboardet**.
- Kontinuerlig stor afladning (som f.eks. kørsel op ad en lang, stejl bakke)



Når Hoverboardet lukker ned, låser systemet automatisk maskinen. Du kan låse det op ved at trykke på tænd/sluk-knappen. Når batteriet er kørt tørt, eller systemet giver varsel om sikkerhedsnedlukning, må du ikke fortsætte med at bruge hoverboardet, da det pga. lavt batteriniveau ikke længere vil være i stand til at balancere. Sker det, er der øget risiko for, at bruger kommer til skade. Hvis du fortsætter med at benytte Hoverboardet, når batteriet er ved at køre tørt, vil det reducere batterilevetiden.

• Produktet må kun anvendes ved temperaturer mellem -10 graders Celsius og 45 graders Celsius.

2.6 Kørepaksis

Inden du kører på hoverboardet, skal du sikre dig, at du har opnået de evner, der kræves for at køre på det. Øv dig altid sammen med nogen, der er klar til at holde/gribe dig.

- Brug afslappet (men ikke løsthængende) tøj og flade sko, så du kan bevare kroppens fleksibilitet.
- Tag hoverboardet med til et åbent område og øv dig der, indtil du let kan stige af og på.
- Kontrollér, at underlaget er jævnt.
- Kør langsommere, hvis terrænet er ujævnt.
- Hoverboardet er et køretøj beregnet til kørsel på jævnt underlag. Hvis du anvender det på et ujævnt underlag, bør du sætte farten ned.
- Før kørsel: Læs kapitel 4 vedr. Tophastighed og kapitel 5 igennem vedrørende Sikker kørsel

Kapitel 3 Pedalsensor og indikatorer

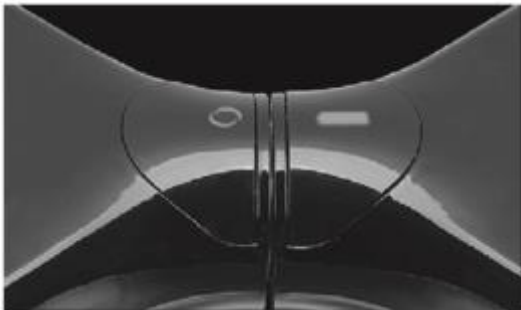
3.1 Pedalsensor

Hoverboardet har 4 sensorer under pedalen, og når bruger træder på pedalen, justerer Hoverboardet sig automatisk efter balancemønstret. Når du kører på balance scooteren, skal du sikre dig, at du træder på hele pedalen, du må ikke træde på området uden for pedalen. Læg ikke genstande på pedalerne for at få hoverboardet til at køre af sig selv, da dette vil øge risikoen for styrt og kan medføre personskaade samt beskadigelse af hoverboardet.

3.2 Batteri- og driftsindikatorer

Indikatoren sidder midt på hoverboardet. Indikatoren giver driftsinformationer.

- Batteriindikatoren på hoverboardet lyser grønt så længe, der er tilstrækkeligt med strøm på batteriet til kørsel.
- Batteriindikatoren på hoverboardet lyser rødt, når batterikapaciteten er reduceret (15-20% tilbage), og du bliver nødt til at afbryde kørslen og starte opladning af dit hoverboards batteri.
- Batteriindikatoren på hoverboardet lyser RØDT, og der lyder en ADVARSELSTONE, når batteriet er kørt helt tørt. Du skal omgående afbryde kørslen. Hoverboardet lukker uden videre ned og kan ikke længere styres. Du risikerer at udsætte dig selv for skader, hvis du forsøger at fortsætte kørslen.
- Driftsindikatoren: Når du aktiverer pedalen, lyser driftsindikatoren, hvorefter systemet sætter i gang. Hvis der er fejl i systemet, skifter indikatoren til rød.



Kapitel 4 Rækkevidde og hastighed

4.1 Rækkevidde pr. opladning

Topografi: På jævnt underlag øges rækkevidden, på ujævnt underlag reduceres rækkevidden.

Vægt: Brugers vægt har indflydelse på rækkevidden.

Temperatur: høje temperaturer nedsætter rækkevidden.

- Hvis hoverboardet er korrekt opladet, og batteriet holdes i god stand, vil det øge rækkevidden.

- Hastighed og kørestil: Hold en stabil hastighed, det øger rækkevidden. Hvis du derimod starter og standser hyppigt, øger eller sænker farten, reducerer det rækkevidden.

4.2 Tophastighed

Hoverboardets tophastighed er 14 km/t men afhænger af batteriets opladningsstatus, underlagets beskaffenhed/vinkel, vindretning og vægten af føreren. Såfremt batteriet er fuldt opladt, underlagt er meget jævnt eller måske endda vinkler nedad, der er medvind og føreren ikke vejer så meget, så kan tophastigheden være større end 15 km/t.

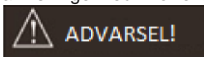
- Når hoverboardet nærmer sig tophastighed, så vil den afgive en advarselstone og man skal nedsætte hastigheden.

- Vi anbefaler at man kun bruger hoverboardet ved hastigheder som man er tryk ved og ikke at bruge hoverboardet ved hastigheder over 12 km/t.

- Inden for tilladt hastighed kan hoverboardet balancere sig selv.

Kapitel 5 Sikker kørsel

I dette kapitel gennemgås sikkerhed, viden og advarsler. Inden du tager Hoverboardet i brug, bør du læse alle anvisninger vedr. korrekt samling og betjening.



- Inden du starter, bør du sætte dig ind i betjeningen, så du kan holde dit hoverboard i bedst mulig stand.

- Når du kører på hoverboardet, skal du sørge for at tage alle mulige sikkerhedshensyn. Du bør bruge hjelm, knæ- og albuebeskyttere og andet beskyttelsesudstyr.

- Brugeren bør ikke bære løsthængende tøj, snørebånd osv., der kan blive grebet af hoverboardets hjul.

- Hoverboardet er udelukkende beregnet til personlig underholdning. Det er ikke tilladt at køre på offentlig vej.

- Hoverboardet er ikke tilladt på vejbaner beregnet til motorkøretøjer.

- Børn, ældre og gravide bør ikke benytte Hoverboardet.

- Personer med nedsat balanceevne bør ikke benytte Hoverboardet.

- Kør ikke spritkørsel på Hoverboardet i alkohol eller anden påvirket tilstand.

- Transportér ikke genstande, når du kører.

- Vær opmærksom på ting, der står i vejen. Et godt overblik hjælper dig med at køre sikkert på Hoverboardet.

- Slap af i benene, mens du kører, og hold knæene let bøjed, det hjælper med at holde balancen på ujævnt underlag.

- Sørg for altid at have fødderne på pedalerne under kørslen.

- Hoverboardet kan kun bære én person.

- Start og stop ikke pludseligt.
 - Undlad at køre på stejle bakker.
 - Undlad at køre Hoverboardet op mod en fast genstand (f.eks. en mur eller en væg) og blive ved med at anvende Hoverboardet.
 - Undlad at køre på dunkle eller mørke steder.
- Færdsel på Hoverboardet sker på egen risiko, og Inter Sales A/S er ikke ansvarlig for evt. ulykker eller skade, du måtte forårsage.
- Hold en sikker hastighed, så du ikke bringer dig selv eller andre i fare, og vær klar til at standse med omgående varsel, hvis der opstår et problem.
 - Når du kører på hoverboardet, skal du holde sikker afstand til andre, så du undgår sammenstød.
 - Når du styrer, skal du bruge kroppens tyngdepunkt til at skifte retning. Hvis du ændrer dit tyngdepunkt pludseligt eller voldsomt, kan det medføre styrt eller fald fra Hoverboardet.
 - Undlad at køre lange strækninger baglæns, køre baglæns ved høj hastighed, vende ved høj hastighed og køre for hurtigt.
 - Må ikke anvendes i regnvejr eller udsættes for anden vandpåvirkning. Må kun anvendes i tørvejr.
 - Undlad at køre over forhindringer og undgå sne, is og glatte underlag.
 - Undlad at køre over stofunderlag, små grene og sten.
 - Undlad at køre på smalle steder eller hvor, der er forhindringer.
 - Hvis du springer op eller ned fra Hoverboardet, kan det tage skade, og en sådan skade er ikke dækket af garantien. Og der kan opstå personskade. Personskade eller skade forårsaget af såkaldt "trickkørsel" er ikke dækket af producentens garanti, og sådanne handlinger vil medføre, at garantien ikke længere dækker.

Kapitel 6. Opladning af Hooverboardet

I dette kapitel gennemgås lade metoder, hvordan batteriet vedligeholdes, de sikkerhedsproblemer, du skal være opmærksom på, og batteriets specifikationer. Af hensyn til din egen og andres sikkerhed og for at forlænge batterilevetiden bør du altid følge nedenstående vejledning.

6.1 Lavt batteriniveau

Når du konstaterer, at lade indikatoren blinker rødt, betyder det lavt batteriniveau. Det anbefales, at du holder op med at køre. Når batteriniveauet er lavt, er der ikke strøm nok til normal kørsel, og hoverboardets driftssystem vil automatisk tippe platformen fremad for at gøre anvendelse umulig. Du vil let kunne falde, hvis du forsøger at køre på hoverboardet under disse forhold, og det vil desuden påvirke batterilevetiden i negativ retning.

Brug ikke batteriet hvis:

- Hvis det afgiver lugt eller ekstrem varme.
- Der lækker væske/stoffer fra det.
- Det er forbudt at skille batteriet ad.
- Børør ikke evt. væske, der siver ud af batteriet.
- Lad ikke børn og kæledyr komme i kontakt med batteriet.
- Batterier kan indeholde farlige stoffer. Det er forbudt at åbne batteriet og at stikke noget ind i det. Brug kun den medfølgende oplader.
- Overoplad ikke lithium batterier. Batteripakken består af Lithium batterier.

BEMÆRK:

Batteriidikatoren blinker først med grønt lys. Efter nogen tid skifter indikatoren til rødt lys, og alarmen bipper. Nu vil du ikke kunne køre længere. Det angiver lav batteristand. Det anbefales, at du holder op med at køre og genoplader hoverboardet.

Hoverboardets driftssystem vil automatisk tippe platformen fremad for at gøre anvendelse umulig. Derved vil brugeren kunne falde af hoverbordet og komme til skade.

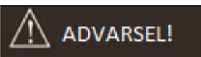
FORSIGTIG:

- Undlad at køre på din balance scooter under opladningen!
- Underopladningen lyser LED-indikatoren på opladeren rødt.
- Når opladningen er gennemført, skifter indikatoren på opladeren til grønt.
- Når opladningen er gennemført, skal du koble opladeren fra lysnettet og fra hoverboardet.

6.2 Gennemgang af opladningen

- Sørg for, at hoverboardet, opladeren og DC strømindtaget på er tørre.
 - Bemærk: Dette hoverboard må KUN oplades med den medfølgende oplader mærket JY-294100 som har følgende udgangsspænding: 29,4V – 2A.
- Anvendelsen af anden oplader kan beskadige produktet eller medføre andre faremomenter.
- Forbind opladeren til DC strømindtaget på bagsiden af hoverboardet og til en standard stikkontakt. Kontrollér, at den grønne indikator på opladeren lyser op.

- Når den røde indikator på opladeren lyser, betyder det, at opladningen er i gang. Hvis den ikke lyser, skal du tjekke, at tilslutningen er korrekt udført.
- Når indikatoren på opladeren skifter fra rødt til grønt, betyder det, at batteriet er fuldt opladet. I så fald bør du afbryde opladningen. Overopladning vil have negativ indflydelse på batteriets levetid.
- Lade tiden er op til 3 - 5 - 4 timer. Oplad ikke batteriet længere end 4 timer. Efter 4 timer afbryd opladerens forbindelse til balance boardet og til stikkontakten. Overopladning vil have negativ indflydelse på batteriets levetid.
- Produktet må ikke oplades i længere perioder.
- Lad ikke produktet oplade uden overvågning.
- Produktet må kun oplades ved temperaturer mellem 0 graders Celsius og 45 graders Celsius.
- Ved opladning ved lavere eller højere graders Celsius er der risiko for at batteriets ydeevne formindskes og eventuel risiko for produktet tager skade og personskaade.
- Oplad og opbevar produktet i et åbent tør område og væk fra antændelige materialer (hvilket er materialer der kan bryde i brand).
- Oplad ikke produktet i sollys eller i nærheden af åben ild.
- Oplad ikke produktet direkte efter brug. Lad først produktet nedkøle i en time før det oplades.
- Såfremt produktet overgives til andre f.eks. i en ferieperiode, så aflever det i delvist opladt tilstand (20-50 Ikke i fuldt opladt tilstand.
- Tag ikke produktet ud af indpakningen og oplad det fuldt og derefter pakke det ned igen.
- Ofte er produktet fra fabrikkens side delvist opladt. Lad produktet være i delvist opladt tilstand indtil det skal anvendes.



- Brug udelukkende DC-stikket ved tilslutning af DC-kablet fra den oplader, der leveres med hoverboardet.
- Stik aldrig fremmedlegemer ind i DC-stikker!

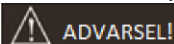
- Risiko for buedannelse! Kortslut aldrig DC-ladestikket med metalgenstande!

Kapitel 7 Vedligeholdelse af Hoverboardet

Hoverboardet skal vedligeholdes. Dette kapitel gennemgår de relevante trin og vigtige handlinger, der er nødvendige til vedligeholdelsen. Sørg for, at der er slukket for hoverboardet, og at laderen er fjernet, inden du gennemfører nedenstående vedligeholdelse. Du bør ikke betjene hoverboardet, mens den oplades.

7.1 Rengøring

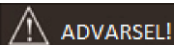
- Sørg for, at der er slukket for scooteren og at opladeren er fjernet.
- Tør hoverboardets ydre over med en blød klud.



• Undgå at vand og andre væsker får adgang til hoverboardets indre, da dette kan medføre permanent skade på hoverboardets elektroniske komponenter/batterier og man kan risikere personskaade.

7.2 Opbevaring

- Hvis temperaturen på opbevaringsstedet er under 0°C, skal du ikke oplade hoverboardet. Du kan placere det på et lunt sted (5-30°C), når det skal oplades.
- Dæk hoverboardet til, så det beskyttes mod støv.
- hoverboardet indendørs på et sted, hvor det ligger lunt og beskyttet.
- Ved anvendelse ved lavere eller højere graders Celsius er der risiko for at batteriets ydeevne formindskes og eventuel risiko for produktet tager skade og personskaade.
- Opbevar produktet ved temperaturer mellem 5-30 graders Celsius. (optimal opbevaringstemperatur 25 graders Celsius)
- Oplad og opbevar produktet i et åbent tør område og væk fra antændelige materialer (hvilket er materiel der kan bryde i brand).
- Opbevar ikke produktet i sollys eller i nærheden af åben ild.
- Såfremt produktet overgives til andre f.eks. i en ferieperiode, så aflever det i delvis opladt tilstand (20-50% opladt). Ikke i fuldt opladt tilstand.
- Ofte er produktet fra fabrikkens side delvist opladt. Lad produktet være i delvist opladt tilstand indtil det skal anvendes.
- Dit hoverboardet skal køle af i mindst 1 time, inden du pakker den ned.
- Må ikke efterlades i en varm bil, der står i solen.



• Af hensyn til brugersikkerheden er det forbudt at åbne hoverboardet. Gør du det, gælder garantien ikke længere.

ALLE RETTIGHEDER RESERVERET, COPYRIGHT DENVER ELECTRONICS A/S

DENVER®

www.denver-electronics.com



Elektrisk og elektronisk udstyr samt medfølgende batterier indeholder materialer, komponenter og stoffer, der kan være skadelige for menneskers sundhed og for miljøet, hvis affaldet (kasseret elektrisk og elektronisk udstyr og batterier) ikke håndteres korrekt.

Elektrisk og elektronisk udstyr og batterier er mærket med nedenstående overkrydsede skraldespand. Den symboliserer, at elektrisk og elektronisk udstyr og batterier ikke må bortskaffes sammen med usorteret husholdningsaffald, men skal indsamles særskilt.

Som slutbruger er det vigtigt, at du afleverer dine udtjente batterier til de ordninger, der er etablerede. På denne måde er du med til at sikre, at batterierne genanvendes i overensstemmelse med lovgivningen og ikke unødigt belaster miljøet.

Alle kommuner har etableret indsamlingsordninger, hvor kasseret elektrisk og elektronisk udstyr samt bærbare batterier gratis kan afleveres af borgerne på genbrugsstationer og andre indsamlingssteder eller bliver afhentet direkte fra husholdningerne. Nærmere information kan fås hos kommunens tekniske forvaltning.

DENVER ELECTRONICS A/S
Omega 5A, Soeften, DK-8382
Hinnerup, Danmark

Besøg: www.denver-electronics.com for en elektronisk version af brugervejledningen

ADVARSLER

Venligst læs den fulde manual samt det nedenstående før ibrugtagning.

Produkt navne: DENVER HBO-6610 BLACK, HBO-6610 BLUE, HBO-6610 PINK, HBO-6610 RED, HBO-6610 WHITE

Produkt type: Hoverboard

Fabrikationsår: 2018



- Bemærk: Dette hoverboard må KUN oplades med den medfølgende oplader mærket JY-294100, som har følgende udgangsspænding: 29.4V - 2A.
- Anvendelse af anden oplader kan beskadige produktet eller medføre andre faremomenter.
- Lad ikke produktet oplade uden overvågning.
- Produktet må ikke oplades i længere perioder udover 3 timer. Afbryd opladningen efter 3 timer.
- Produktet må kun oplades ved temperaturer mellem 0 graders Celsius og 45 graders Celsius.
- Ved opladning ved lavere eller højere graders Celsius er der risiko for at batteriets ydeevne formindskes og eventuel risiko for produktet tager skade og personskaade.
- Produktet må kun anvendes ved temperaturer mellem -10 graders Celsius og 45 graders Celsius.
- Ved anvendelse ved lavere eller højere graders Celsius er der risiko for at batteriets ydeevne formindskes og eventuel risiko for produktet tager skade og personskaade.
- Opbevar produktet ved temperaturer mellem 0-35 graders Celsius. (optimal opbevaringstemperatur 25 graders Celsius)
- Oplad og opbevar produktet i et åbent tør område og væk fra antændelige materialer (hvilket er materialer der kan bryde i brand).
- Oplad ikke produktet i sollys eller i nærheden af åben ild.
- Oplad ikke produktet direkte efter brug. Lad først produktet nedkøle i en time før det oplades.
- Såfremt produktet overgives til andre f.eks. i en ferieperiode, så afløber det i delvis opladt tilstand (20-50% opladt). Ikke i fuldt opladt tilstand.
- Tag ikke produktet ud af indpakningen og oplad det fuldt og derefter pakke det ned igen.
- Ofte er produktet fra fabrikkens side delvist opladt. Lad produktet være i delvist opladt tilstand indtil det skal anvendes.

Inter Sales A/S

Omega 5A, Soeffen

DK-8382 Hinnerup

Denmark

www.denver-electronics.com



EC-overensstemmelseserklæring (Maskindirektivet)

Underskrevne

Firmanavn: DENVER ELECTRONICS A/S
Adresse: Omega 5A, Soeften, 8382 Hinnerup, Danmark

Attesterer hermed, at design og fremstilling af dette produkt

Produktets mærke navn: DENVER
Produktets modelnr.: HBO-6610
Produkttype: Hoverboard
Produktionsår: 2018

Overholder følgende direktiver:

Maskindirektivet 2006/42/EC

Standarder: 2006/42/CE, EN ISO 12100:2010, EN 60335-1: 2012 + A11:2014

Og derfor overholder de væsentlige krav i Maskindirektivet.

Identitet og underskrift for den person, der er bemyndiget til at udarbejde deklARATIONEN og kompilerede Tekniske filer på vegne af producenten:

Underskrift: 
Fulde navn: Alfred Blank
Stilling: Administrerende direktør
Firma: DENVER ELECTRONICS A/S
Dato: 30. December 2018