

SE

# DENVER®

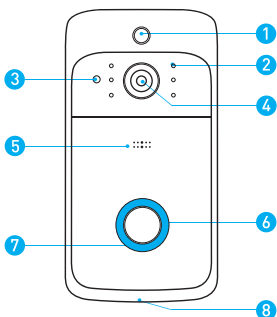
## Video Doorbell VDB-110

Användarmanual



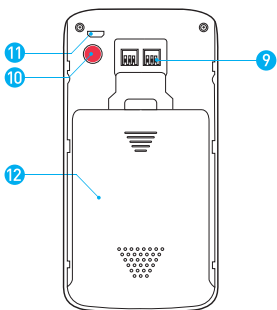
[facebook.com/denverelectronics](https://facebook.com/denverelectronics)

# 1. Huvudenhet



- 1. PIR-rörelsesensor
- 2. Infraröd LED x 6
- 3. Ljussensor
- 4. 166° HD-kamera

- 5. Mikrofon
- 6. Knapp till dörrklocka
- 7. LED-indikator
- 8. Högtalare



- 9. AC 8V-24V strömgränssnitt
- 10. Återställningsknapp
- 11. Micro USB-port (batteriladdning)
- 12. Batterilucka

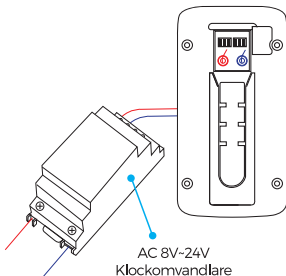
## 2. Strömförsörjning

---

Dörrklockan kan användas med antingen extern ström eller med batteri.

### Användning med extern AC-ström

Anslut de externa kablarna till skruvarna på baksidan av din dörrklocka. Se till att de röda kablarna ansluts till den vänstra skruven och den andra kabeln till den högra skruven.



### Användning med batteriström

---

Laddningstid: 14 timmar med 1A USB-laddare (medföljer ej) (via dörrklockans micro USB-port)

Ladda 18650 batterierna helt före användning. Vid normal användning kommer batterierna att hålla mellan 6 och 8 månader eller omkring 1 500 meddelandehändelser.

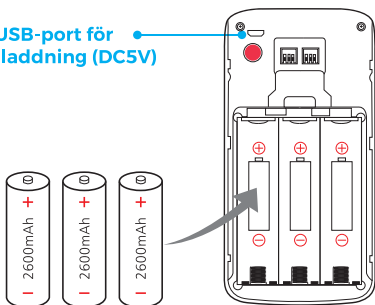
### OBS:

Om dörrklockan lagrar ett omfattande antal händelser varje dag konsumerar detta mycket batteriström, och du behöver ladda batterierna tidigare än normalt. Dessutom dras batterierna ur varje gång du använder Live-vyn för att titta eller tala genom dörrklockan. För att förhindra omfattande händelser kan du justera rörelseinställningarna till en lägre känslighet.

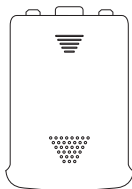
## VARNING

Se till att sätta i 18650 batterierna på rätt håll. Om du sätter i batterierna på fel håll orsakar du skada.

Micro USB-port för batteriladdning (DC5V)



Laddningsbart 18650 batteri



Batterilucka

### 3. Sätta upp din videodörrklocka i ToSee-appen

#### Steg 1

Hämta ToSee-appen. ToSee-appen vägleder dig genom inställningarna och fjärrstyr din dörrklocka. Sök efter "ToSee" i Apple app store eller Google Play.



ToSee



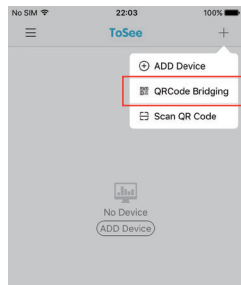
iOS



Android

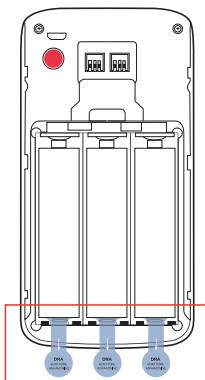
#### Steg 2

Öppna ToSee-appen på din mobiltelefon. Tryck på "+" och tryck sedan på "QRCode Bridging". (Du kan även trycka på "ADD Device" och följa appinstruktionerna för att konfigurera din kamera.)



#### Steg 3

Öppna batteriluckan och dra ut isoleringsflikarna.



## Steg 4

Tryck på "The Red Light is Flashing".



Turn on the device, check if the Red LED Light is Flashing



The Red Light is Flashing

ⓘ If the Red LED light does not flash, press and hold the reset button for 5 seconds until the Red LED Light Flashes.

## Steg 5

Sök namnet på ditt WiFi-nätverk och tryck på det. Skriv in ditt WiFi-lösenord och tryck sedan på "Next".



This feature is only supported in new software versions. Please confirm the network prompt tone and then use the QR code distribution function.

Wi-Fi: XXXX [Replace network](#)

Only 2.4G Wi-Fi network is supported

Eken\*6234

ⓘ Input any eight digit password if there is no set password.

Next

## Steg 6

Skanna QR-koden med din kamera för dörrklockan och håll telefonen på ett avstånd av omkring 15-20 cm (6-8 tum). Du hör meddelandet "Joined the network successfully" och trycker sedan på "Next".



Please use the device to scan the QR code



Next

Please click the button after the device starts to flash blue



Please use the device to scan the QR code

100%

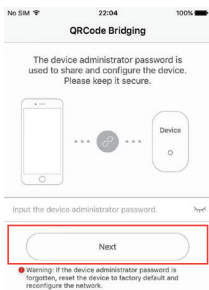
In the distribution network, please be patient

Next

Please click the button after the device starts to flash blue

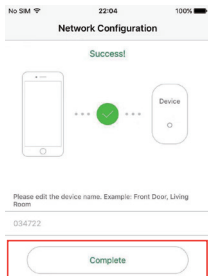
## Steg 7

Skriv in ditt lösenord för enhetsadministratör och tryck sedan på "Next".



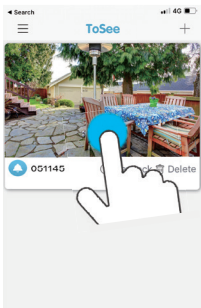
## Steg 8

Skriv in ditt enhetsnamn och tryck på "Complete".



## Steg 9

Tryck på dörrklockans Live View. Om du kan se Live View, har konfigurationen slutförts korrekt.



## ANMÄRKNING:

Se till att aktivera push-aviseringar på din telefon.

1.Gå till Settings -> Notifications -> ON

2.En lista över appar som stöder push-meddelanden visas.

3.Tryck på ToSee och aktivera meddelandet.

## 4. App Live View-gränssnitt



1. Tillbaka

2. Del

3. Inställningar

4. Batteri

5. Volym

6. Uppspelning

7. Videoeffekter

8. Helskärm

9. Skärmdump

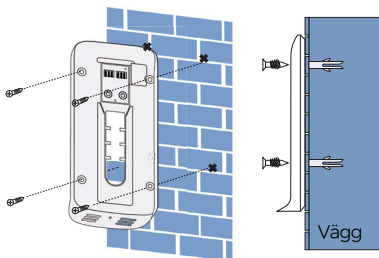
10. Tala med besökare

11. Inspelning

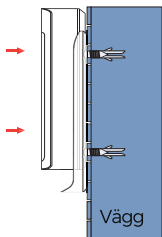


## 5. Installera din videodörrklocka på väggen

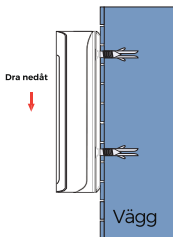
Markera 4 borrhål i väggen och för sedan in förankringarna. Säkra dörrklockan i väggen med 4 monteringskruvar och 1 säkerhetsskruv.



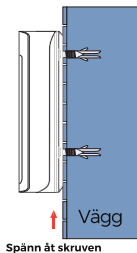
### Steg 1



### Steg 2



### Steg 3



## 6. Felsökning

---

**F** : Hur återställer jag dörrlockan?

**A** : Håll in RESET-knappen i 6 sekunder.

**F** : Hur delar jag videodörrlockan med min familj?

**A** : 1. Öppna ToSee-appen.

- På startsidan trycker du på dörrlockans Live View.
- Tryck på "Share icon" i övre högra hörnet.
- Skriv in ditt lösenord för enhetsadministratör och tryck sedan på "Confirm".
- Tryck på "+".
- Ange den nya användarens smeknamn och tryck sedan på "Confirm". Du ser en QR-kod.

2. Öppna ToSee-appen på den nya användarens mobiltelefon.

- På startsidan trycker du på "+" i övre högra hörnet.
- Tryck på "Scan QR code", skanna sedan genereras QR-koden ovan.
- Du ser meddelandet "Success", och trycker sedan på "Confirm".
- Ange ett enhetsnamn. Tryck på "Confirm" så slutförs dörrlocksdelningen.

**F** : Hur justerar jag PIR-rörelsedetekteringskänslighet?

**A** : 1. På sidan för enhetslistan trycker du på "Live view."

2. Tryck på "Settings" i övre högra hörnet.

3. Tryck på "Motion Detection Sensitivity."

Alternativ för PIR-rörelsedetekteringskänslighet

- PIR-rörelsesensor inaktiverad
- 10-sekunders fördröjningsutlösare på PIR-rörelsedetektering
- 5-sekunders fördröjningsutlösare på PIR-rörelsedetektering
- Ingen fördröjning på PIR-rörelsedetektering

**F** : Hur många användare kan visa videon samtidigt?

**A** : Upp till 4 användare kan visa videomatning, men endast 1 användare kan använda direkt intercom. Både iOS och Android är kompatibla.

**F** : Stöds 5GHz WiFi?

**A** : Nej. Endast 2.4GHz WiFi stöds.

**F** : Min signal är svag på min dörrlocka.

**A** : Din dörrlocka kanske är för långt från din trådlösa router eller så har du samma hinder emellan som minskar signalstyrkan. Du kan prova att placera om din router eller hämta en signalförstärkning/repeater för din trådlösa router.

## Trådlös signal (tillval)

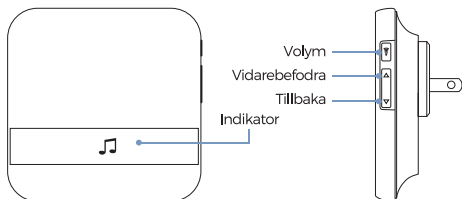
Anslut videodörrlockan till dörrsignalen och få en direkt varning om någon i ditt hem ringer på dörrlockan. Du kan höra dörrlockan när du är hemma, utan att kontrollera appen för videodörrlockan! Dörrlockan kopplas in i ett vägguttag, du kan placera den var som helst i hemmet.

### ANMÄRKNING:

Videodörrlockan är bara kompatibel med vår trådlösa signal och inte med några andra traditionella dörrsignaler. Dörrsignalen är valfri. Om den trådlösa dörrsignalen inte är installerad skickas aviseringarna direkt till ToSee-appen.

## 1. Översikt över den trådlösa signalen

---

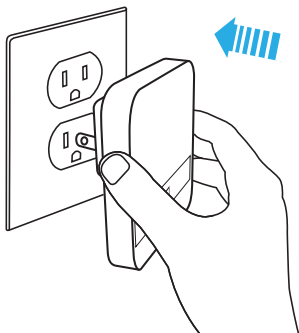
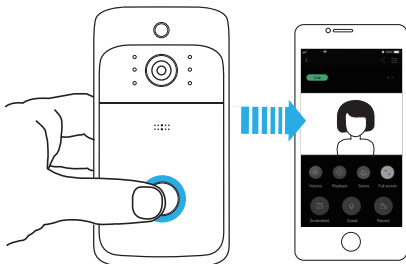


## 2. Komma igång

Installera din signal med videodörklockan

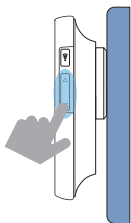
### Steg 1

Före installationen av den trådlösa signalen ska du se till att din videodörklocka är kopplad till din telefon och att din signal är inkopplad i vägguttaget.



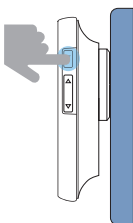
## Steg 2

Tryck på knappen framåt eller bakåt för att gå genom de 52 olika signalerna och välj en.



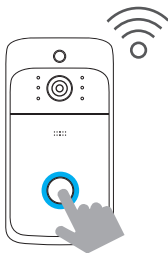
## Steg 3

Håll in volymknappen i 5 sekunder tills den blå indikatorn slås på.



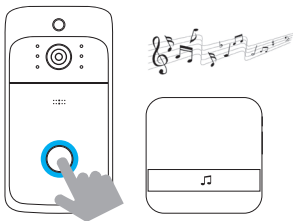
## Steg 4

Tryck på dörrsignalsknappen.



## Steg 5

Tryck på dörrsignalsknappen igen så spelar signalen automatisk upp med den ton du har valt.



MED ENSAMRÄTT, UPPHOVSRÄTT DENVER ELECTRONICS A/S

# DENVER®

[www.denver-electronics.com](http://www.denver-electronics.com)



Elektrisk och elektronisk utrustning och tillhörande batterier innehåller material, komponenter och ämnen som kan vara skadliga för hälsan och miljön om avfallet (kasserad elektrisk och elektronisk utrustning och batterier) inte hanteras korrekt.

Elektrisk och elektronisk utrustning och batterier är märkta med en symbol i form av en överstruken soptunna (syns nedan). Denna symbol visar att elektrisk och elektronisk utrustning och batterier inte bör slängas tillsammans med annat hushållsavfall, utan ska istället slängas separat.

Som slutanvändare är det viktigt att du lämnar in dina använda batterier i en för ändamålet avsedd facilitet. På det viset säkerställer du att batterierna återvinns lagenligt och att de inte skadar miljön.

Alla kommuner har etablerat uppsamlingsställen där elektrisk och elektronisk utrustning och batterier antingen kan lämnas in kostnadsfritt i återvinningsstationer eller hämtas från hushållen. Vidare information finns att tillgå hos din kommuns tekniska förvaltning.

Härmed försäkrar, Inter Sales A/S att denna typ av radioutrustning VDB-110 överensstämmer med direktiv 2014/53/EU. Den fullständiga texten till EU-försäkran om överensstämmelse finns på följande webbadress:  
 Ange: [www.denver-electronics.com](http://www.denver-electronics.com) och klicka sedan på IKONEN längst upp på webbsidan. Ange modellnumret: vdb-110. Ange nu produktsida, och direktivet i rött finns under hämtningar/övriga hämtningar  
 Driftsfrekvensområde: 2400-2500MHz  
 Maximal utgående ström: 10dbm

DENVER ELECTRONICS A/S

Omega 5A, Soefte

DK-8382 Hinnerup

Danmark

[www.facebook.com/denverelectronics](https://www.facebook.com/denverelectronics)



[facebook.com/denverelectronics](https://facebook.com/denverelectronics)

Denver Electronics A/S  
Omega 5A  
DK-8382 Hinnerup  
Denmark



ALL RIGHTS RESERVED  
COPYRIGHT DENVER ELECTRONICS A/S  
[www.denver-electronics.com](http://www.denver-electronics.com)