

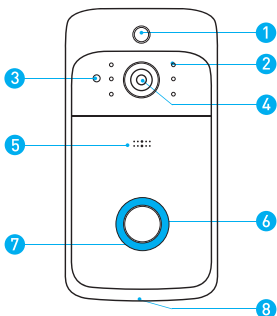
DENVER[®]

Dzwonek do drzwi z kamerą VDB-110

Instrukcja obsługi



1. Urządzenie główne



1. Czujnik ruchu PIR

2. Dioda podczerwieni x 6

3. Czujnik światła

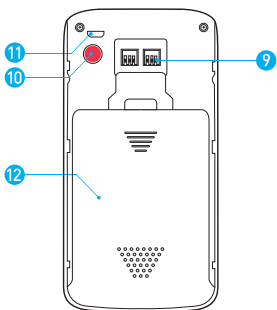
4. Kamera HD 166°

5. Mikrofon

6. Przycisk dzwonka do drzwi

7. Wskaźnik LED

8. Głośnik



9. Gniazdo zasilania AC 8-24 V

10. Przycisk resetowania

11. Port micro USB (ładowanie akumulatora)

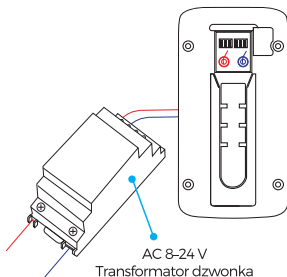
12. Pokrywa komory na akumulator

2. Zasilanie

Dzwonek do drzwi może być zasilany przy użyciu zewnętrznego zasilacza AC lub akumulatora.

Zasilanie przy użyciu zewnętrznego zasilacza AC

Podłącz zewnętrzne przewody do zacisków z tyłu dzwonka. Upewnij się, że czerwony przewód jest podłączony do lewego zacisku, a drugi przewód – do prawego.



Zasilanie przy użyciu akumulatora

Czas ładowania: 14 godzin przy użyciu ładowarki USB z prądem ładowania o natężeniu 1 A (brak w zestawie) (za pośrednictwem portu micro USB dzwonka do drzwi)

Przed użyciem dzwonka naładuj całkowicie akumulatory o numerze części 18650. W przypadku normalnego użytkowania akumulatory wystarczą na 6 do 8 miesięcy pracy lub około 1500 zdarzeń powiadomień.

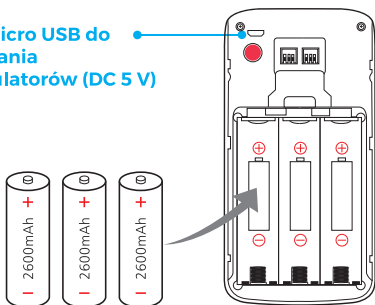
Uwaga:

Jeżeli dzwonek do drzwi będzie używany bardzo często każdego dnia, energia akumulatorów będzie się wyczerpywać szybciej i trzeba będzie je naładować wcześniej niż zwykle. Dodatkowo zużycie energii akumulatorów zwiększa też użycie funkcji podglądu na żywo lub komunikacji za pośrednictwem dzwonka do drzwi. Aby ograniczyć zużycie energii w przypadku częstego użycia, można zmienić ustawienia wykrywania ruchu na najniższą czułość.

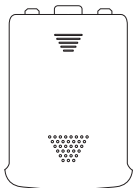
OSTRZEŻENIE

Włóż akumulatory o numerze części 18650, zachowując prawidłową biegunowość. Niewłaściwe włożenie akumulatorów może spowodować uszkodzenia.

Port micro USB do ładowania akumulatorów (DC 5 V)



Akumulator o numerze części 18650



Pokrywa komory na akumulator

3. Konfigurowanie dzwonka do drzwi z kamerą w aplikacji ToSee

Krok 1

Pobierz aplikację ToSee. Aplikacja ToSee umożliwia łatwą konfigurację i zdalne sterowanie dzwonkiem do drzwi. W sklepie Apple App Store lub Google Play wyszukaj frazę „ToSee”.



ToSee



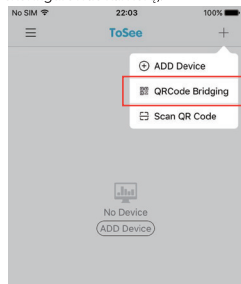
iOS



Android

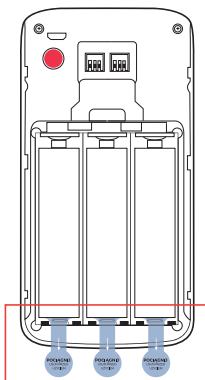
Krok 2

Na telefonie komórkowym otwórz aplikację ToSee. Dotknij znaku „+”, a następnie pozycji „QRCode Bridging”. (Ewentualnie dotknij pozycji „ADD Device”, a następnie postępuj zgodnie z instrukcjami wyświetlanymi w aplikacji, aby skonfigurować kamerę).



Krok 3

Otwórz pokrywę komory na akumulator i wyciągnij taśmy zabezpieczające.



Krok 4

Dotknij pozycji „The Red Light is Flashing”.



Turn on the device, check if the Red LED Light is Flashing

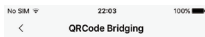


The Red Light is Flashing

● If the Red LED light does not flash, press and hold the reset button for 5 seconds until the Red LED Light Flashes.

Krok 5

Znajdź nazwę sieci WiFi i dotknij jej. Wprowadź hasło WiFi, a następnie dotknij „Next”.



This feature is only supported in new software versions. Please confirm the network prompt tone and then use the QR code distribution function.

Wi-Fi: XXXX [Replace network](#)

Only 2.4G Wi-Fi network is supported

Eken*6234 [ⓘ](#)

● Input any eight digit password if there is no set password.

Next

Krok 6

Zeskanuj kod QR przy użyciu kamery dzwonka do drzwi, trzymając telefon w odległości około 15-20 cm. Zostanie wyemitowany komunikat głosowy „Joined the network successfully”. Dotknij pozycji „Next”.



Please use the device to scan the QR code



Next

Please click the button after the device starts to flash blue



Please use the device to scan the QR code

100%

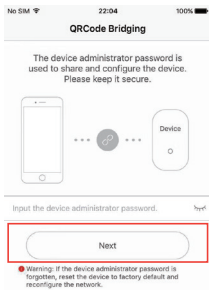
In the distribution network, please be patient

Next

Please click the button after the device starts to flash blue

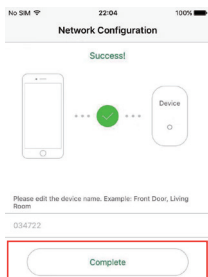
Krok 7

Wprowadź hasło administratora urządzenia, a następnie dotknij „Next”.



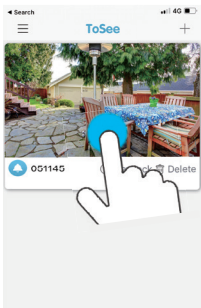
Krok 8

Wprowadź nazwę urządzenia i dotknij pozycji „Complete”.



Krok 9

Dotknij obrazu podglądu na żywo dzwonka do drzwi. Jeżeli widać obraz funkcji podglądu na żywo, oznacza to, że konfiguracja została zakończona pomyślnie.



UWAGA:

Upewnij się, że na telefonie włączone są powiadomienia wypychane.

1.Przejdź do ekranu Settings -> Notifications -> ON

2.Zostanie wyświetlona lista aplikacji obsługujących powiadomienia wypychane.

3.Dotknij pozycji aplikacji ToSee i włącz jej powiadomienia.

4. Interfejs podglądu na żywo



1. Wstecz

2. Udostępnij

3. Ustawienia

4. Akumulator

5. Głośność

6. Odtwarzanie

7. Efekty wideo

8. Pełny ekran

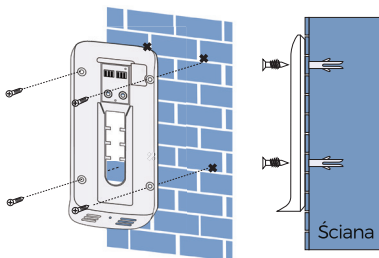
9. Zdjęcie

10. Rozmowa z gośćmi

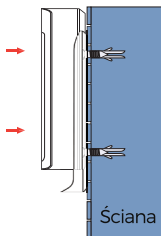
11. Nagrywanie

5. Instalowanie dzwonka do drzwi z kamerą na ścianie

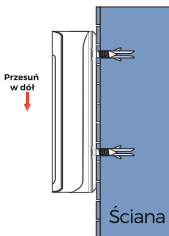
Zaznacz miejsca do wywiercenia czterech otworów. Wywierć otwory w ścianie i włóż kotki rozporowe. Zamocuj dzwonek do drzwi na ścianie, wkręcając cztery śruby montażowe i jedną śrubę zabezpieczającą.



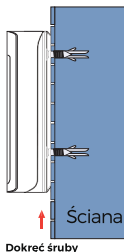
Krok 1



Krok 2



Krok 3



6. Rozwiązywanie problemów

Pyt : Jak zresetować dzwonek do drzwi?

Odp : Naciśnij przycisk RESET i przytrzymaj go przez sześć sekund.

Pyt : Jak udostępnić obraz z kamery dzwonnka do drzwi innym członkom mojej rodziny?

Odp : 1. Otwórz aplikację ToSee.

- Na ekranie głównym dotknij obrazu podglądu na żywo dzwonnka do drzwi.
- W prawym górnym rogu dotknij „Share icon”.
- Wprowadź hasło administratora urządzenia, a następnie dotknij „Confirm”.
- Dotknij znaku „+”.
- Wprowadź nazwę nowego użytkownika, a następnie dotknij „Confirm”.
Zostanie wyświetlony kod QR.

2. Na telefonie komórkowym nowego użytkownika otwórz aplikację ToSee.

- Na ekranie głównym w prawym górnym rogu dotknij znaku „+”.
- Dotknij pozycji „Scan QR Code”, a następnie zeskanuj kod QR wygenerowany po wykonaniu poprzednich czynności.
- Zostanie wyświetlony komunikat „Success”. Dotknij pozycji „Confirm”.
- Wprowadź nazwę urządzenia. Dotknij pozycji „Confirm”. Udostępnianie dzwonnka do drzwi zostało zakończone.

Pyt : Jak dostosować czułość wykrywania ruchu przez czujnik PIR?

Odp : 1. Na ekranie listy urządzeń dotknij pozycji „Live view” .

2. W prawym górnym rogu dotknij pozycji „Settings”.

3. Dotknij pozycji Czუოść wykrywania ruchu.

Opcja czułości wykrywania ruchu przez czujnik PIR

- Czujnik ruchu PIR wyłączony
- 10-sekundowe opóźnienie wykrywania ruchu przez czujnik PIR
- 5-sekundowe opóźnienie wykrywania ruchu przez czujnik PIR
- Brak opóźnienia wykrywania ruchu przez czujnik PIR

Pyt : Ilu użytkowników może przeglądać obraz wideo w tym samym czasie?

Odp : Obraz wideo może oglądać jednocześnie do czterech użytkowników, ale tylko jeden użytkownik może korzystać z funkcji komunikacji. Obsługiwane są zarówno urządzenia z systemem iOS, jak i systemem Android.

Pyt : Czy obsługiwana jest sieć WiFi w paśmie częstotliwości 5 GHz?

Odp : Nie. Obsługiwana jest tylko sieć w paśmie częstotliwości 2,4 GHz.

Pyt : Sygnał sieciowy dzwonnka do drzwi jest słaby. Co zrobić?

Odp : Dzwonek do drzwi może być zbyt daleko od routera bezprzewodowego lub między urządzeniami jest zbyt wiele przeszkód blokujących sygnał. Zmień lokalizację routera lub zastosuj przedłużacz sygnału albo wtórnik, aby wzmocnić sygnał z routera bezprzewodowego.

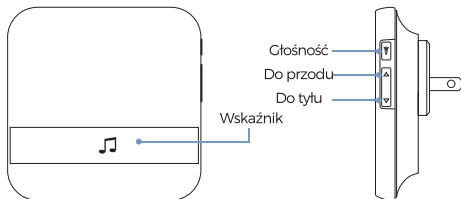
Bezprzewodowy gong (opcjonalne)

Połącz dzwonek do drzwi z gongiem, aby uzyskać powiadomienia dźwiękowe, gdy ktoś użyje dzwonka do drzwi. Dzięki temu dzwonek będzie słyszalny w dowolnym miejscu domu, nie trzeba będzie sprawdzać aplikacji dzwonka do drzwi. Gong podłącza się do gniazda sieciowego. Można go umieścić w dowolnym miejscu w domu.

UWAGA:

Dzwonek do drzwi z kamerą jest zgodny z naszym gongiem bezprzewodowym. Nie obsługuje natomiast tradycyjnych gongów do dzwoneków do drzwi. Gong jest wyposażeniem opcjonalnym. Jeżeli nie zostanie zainstalowany, powiadomienia dzwonka do drzwi będą wysyłane bezpośrednio do aplikacji ToSee.

1. Opis gongu do dzwonka do drzwi

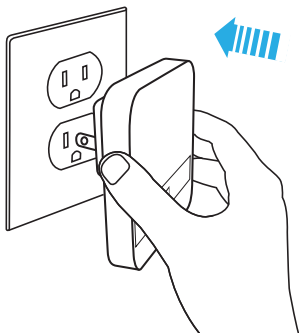
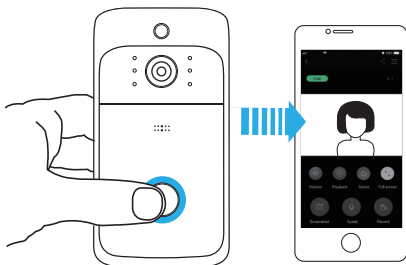


2. Pierwsze kroki

Konfigurowanie gongu do współpracy z dzwonkiem do drzwi

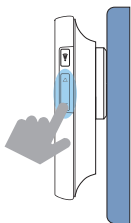
Krok 1

Przed przystąpieniem do konfiguracji gongu bezprzewodowego upewnij się, że dzwonek do drzwi jest połączony z telefonem, a gong jest podłączony do gniazda sieciowego.



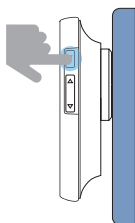
Krok 2

Naciśnij przycisk do przodu lub do tyłu, aby przetaczać między 52 różnymi melodiami. Wybierz jedną z nich.



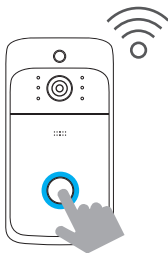
Krok 3

Naciśnij przycisk głośności i przytrzymaj go przez pięć sekund, aż niebieski wskaźnik zaświeci.



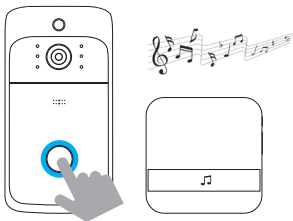
Krok 4

Naciśnij przycisk dzwonka do drzwi.



Krok 5

Naciśnij przycisk dzwonka do drzwi ponownie. Zostanie automatycznie wyemitowana wybrana melodia dzwonka.



WSZYSTKIE PRAWA ZASTRZEŻONE, COPYRIGHT
DENVER ELECTRONICS A/S

DENVER®

www.denver-electronics.com



Urządzenia elektryczne i elektroniczne oraz baterie zawierają materiały, składniki i substancje, które mogą być niebezpieczne dla zdrowia i środowiska, jeżeli ze zużytymi materiałami (wyrzucanymi urządzeniami elektrycznymi i elektronicznymi oraz bateriami) nie postępuje się właściwie.

Urządzenia elektryczne i elektroniczne oraz baterie są oznaczone symbolem przekreślonego pojemnika na śmieci (patrz poniżej). Ten symbol oznacza, że urządzenia elektryczne i elektroniczne oraz baterie nie powinny być wyrzucane razem z innymi odpadami z gospodarstw domowych, lecz powinny być utylizowane oddzielnie.

Użytkownicy powinni przekazywać zużyte baterie do odpowiednich, wyznaczonych punktów. Dzięki temu baterie są poddawane recyklingowi zgodnie z obowiązującymi przepisami i nie będą szkodzić środowisku.

We wszystkich miastach są punkty zbiórki, do których można przekazać bezpłatnie urządzenia elektryczne i elektroniczne oraz baterie do recyklingu, bądź inne miejsca zbiórki. Urządzenia i baterie mogą być też odbierane z gospodarstw domowych. Dodatkowe informacje dostępne są w urzędzie odpowiedzialnym za usuwanie odpadów.

Niniejszym firma Inter Sales A/S oświadcza, że typ urządzenia radiowego VDB-110 jest zgodny z dyrektywą 2014/53/UE. Pełny tekst deklaracji zgodności UE jest dostępny pod następującym adresem internetowym: Wejdź na: www.denver-electronics.com, a następnie kliknij IKONĘ wyszukiwania na górze strony. Wpisz number modelu: vdb-110. Teraz wejdź na stronę produktu. Czerwona dyrektywa znajduje się w „do pobrania/inne do pobrania”

Zakres częstotliwości pracy: 2400~2500MHz

Maks. moc wyjściowa: 10dbm

DENVER ELECTRONICS A/S

Omega 5A, Soeften

DK-8382 Hinnerup

Dania

www.facebook.com/denverelectronics



facebook.com/denverelectronics

Denver Electronics A/S
Omega 5A
DK-8382 Hinnerup
Denmark



ALL RIGHTS RESERVED
COPYRIGHT DENVER ELECTRONICS A/S
www.denver-electronics.com