

DA

DENVER[®]

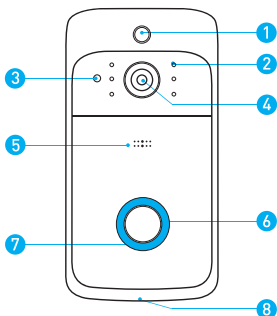
Videodørklokke VDB-110

Brugervejledning



facebook.com/denverelectronics

1. Hovedenhed



1. PIR bevægelsessensor

2. Infrarød LED x 6

3. Lyssensor

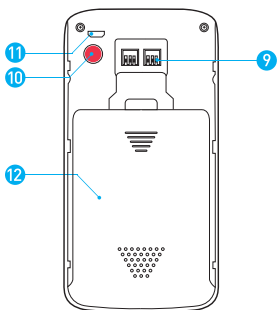
4. 166° HD-kamera

5. Mikrofon

6. Ringeknap

7. LED-indikator

8. Højtaler



9. AC 8 V - 24 V strømindsøg

10. Nulstillingsknap

11. Micro USB-port (batteriopladning)

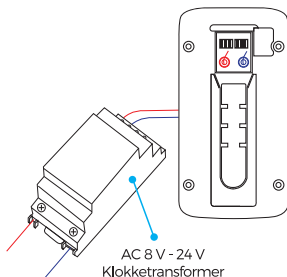
12. Låg til batterirum

2. Strømforsyning

Dørklokken kan drives enten via ekstern strømforsyning eller af batteri.

Lysnetdrift med ekstern strømkilde

Forbind de eksterne kabler til skrueerne på bagsiden af dørklokken. Sørg for, at det røde kabel forbindes til venstre skrue og det andet kabel til den højre.



Batteridrift

Opladningstid: 14 timer med 1 A USB-oplader (tilkøb) (via dørklokkens micro USB-port)

Oplad 18650-batterierne helt inden ibrugtagning. Ved normal brug holder batterierne i ca. 6 - 8 måneder eller til ca. 1.500 notifikationer.

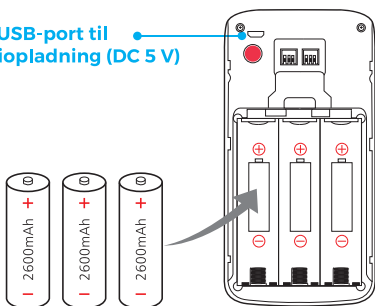
Bemærk:

Hvis dørklokken opfanger en stor mængde hændelser på daglig basis, vil dette opbruge batterierne hurtigere, og det vil være nødvendigt at oplade batterierne oftere. Desuden trækker det på batterierne hver gang, du anvender livevisning til at se eller tale med den, der står udenfor døren. Du kan reducere mængden af fejlmeldinger ved at nedsætte følsomheden i din bevægelsessensor.

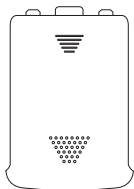
ADVARSEL 

Be sure to put 18650 batteries in the correct direction.
Inserting batteries incorrectly causes damage.

**Micro USB-port til
batteriopladning (DC 5 V)**



Genopladeligt 18650-batteri



Låg til batterirum

3. Opsætning af din videodørklokke i appen ToSee

Trin 1

Download appen ToSee. Appen ToSee guider dig gennem opsætning og fjernbetjening af din dørklokke. Søg efter "ToSee" på Apple app store eller Google Play.



ToSee



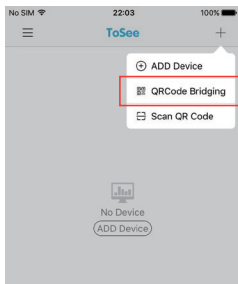
iOS



Android

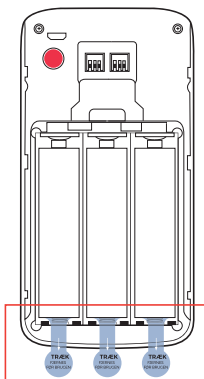
Trin 2

Åbn appen ToSee på din mobiltelefon. Tryk på "+", og tryk dernæst på "QRCode Bridging". (Eller tryk på "ADD Device", og følg vejledningen i appen for at sætte dit kamera op).



Trin 3

Åbn batteridækslet, og tag isoleringslippene ud.



Trin 4

Tryk på "The Red Light is Flashing".



Turn on the device, check if the Red LED Light is Flashing



The Red Light is Flashing

• If the Red LED light does not flash, press and hold the reset button for 5 seconds until the Red LED Light flashes.

Trin 5

Find navnet på dit wi-fi-netværk, og tryk på det. Indtast din adgangskode til wi-fi, og tryk på "Next".



This feature is only supported in new software versions. Please confirm the network prompt tone and then use the QR code distribution function.

Wi-Fi: XXXX [Replace network](#)

Only 2.4G Wi-Fi network is supported

Eken*6234

• Input any eight digit password if there is no set password.

Next

Trin 6

Scan QR-koden med dit dørkløkkamera, og hold telefonen på en afstand af ca. 15-20 cm. Du hører "Joined the network successfully", tryk dernæst på "Next".



Please use the device to scan the QR code



Next

Please click the button after the device starts to flash blue



Please use the device to scan the QR code

100%

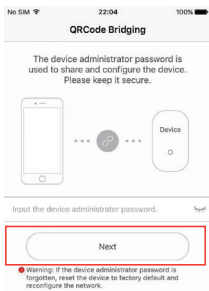
In the distribution network, please be patient

Next

Please click the button after the device starts to flash blue

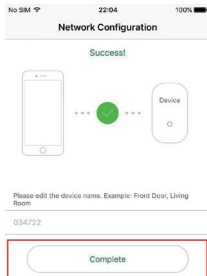
Trin 7

Indtast din administratoradgangskode til enheden, og tryk på "Next".



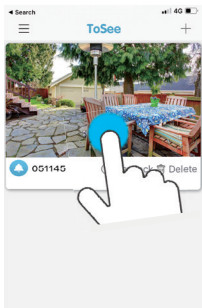
Trin 8

Indtast dit enhedsnavn, og tryk på "Complete".



Trin 9

Tryk på dørløkkens livevisning. Hvis du kan se livevisning, er opsætningen udført korrekt.



BEMÆRK:

Sørg for at slå pushnotifikationer til på din telefon.

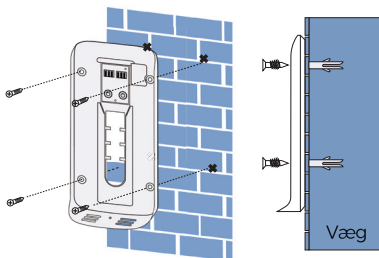
1. Gå ind i Settings -> Notifications -> ON
2. En liste med apps, der understøtter pushnotifikationer vises.
3. Tryk på ToSee, og aktivér notifikationer.

4. Appens livevisnings-skærm

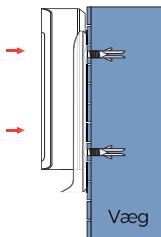
- | | |
|------------------|--------------------|
| 1. Tilbage | 7. Videoeffekter |
| 2. Del | 8. Fuld skærm |
| 3. Indstillinger | 9. Skærmdump |
| 4. Batteri | 10. Tal med gæster |
| 5. Lydstyrke | 11. Optag |
| 6. Afspil | |

5. Opsætning af din videodørklokke på væggen

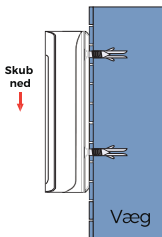
Markér 4 borehuller, og bor huller i væggen. Indsæt rawlplugs. Fastgør dørklokken på væggen med de 4 monteringsskrue og 1 sikkerhedsskrue.



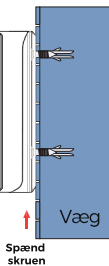
Trin 1



Trin 2



Trin 3



6. Fejlfinding

Spm : Hvordan nulstiller jeg dørklokken?

Sv : Tryk og hold knappen RESET i 6 sekunder.

Spm : Hvordan deler jeg videodørklokken med min familie?

Sv : 1 Åbn appen ToSee.

- Tryk på dørklokkens livevisning på startside.
- Tryk på ikonet "Share icon" i øverste højre hjørne.
- Indtast enhedens administratoradgangskode, og tryk på "Confirm".
- Tryk på "+".
- Indtast den nye brugers kaldenavn, og tryk på "Confirm". Du vil se en QR-kode.

2 Åbn appen ToSee på den nye brugers mobiltelefon.

- Gå ind på startside, og tryk på "+" i øverste højre hjørne.
- Tryk på "Scan QR code", og scan den ovenfor genererede QR-kode.
- Du vil se meddelelsen "Success". Tryk på "Confirm".
- Angiv et enhedsnavn. Tryk på "Confirm", hvorefter deling af dørklokken er gennemført.

Spm : Hvordan justerer jeg følsomheden for PIR bevægelsesdetektion?

Sv : 1 Gå ind på siden med listen over enheder, og tryk på "Live view".

2 Tryk på "Settings" i øverste højre hjørne.

3 Tryk på "Motion Detection Sensitivity".

Valgmuligheder for følsomhed for PIR bevægelsesdetektion

- PIR bevægelsessensor deaktiveret
- 10 sekunders forsinkelse for PIR bevægelsesdetektion
- 5 sekunders forsinkelse for PIR bevægelsesdetektion
- Ingen forsinkelse for PIR bevægelsesdetektion

Spm : Hvor mange brugere kan se video samtidig?

Sv : Op til 4 brugere kan se videoudsendelsen, men kun én bruger kan bruge den direkte intercom. Både iOS og Android er kompatible.

Spm : Understøttes 5 GHz wi-fi?

Sv : Nej. Kun 2,4 GHz wi-fi understøttes.

Spm : Mit signal fra dørklokken er dårligt.

Sv : Din dørklokke kan befinde sig for langt fra din trådløse router, eller der kan være genstande, der spærrer og dermed nedsætter signalstyrken. Prøv at flytte din router, eller anskaf en signalforlænger/repeater til din trådløse router.

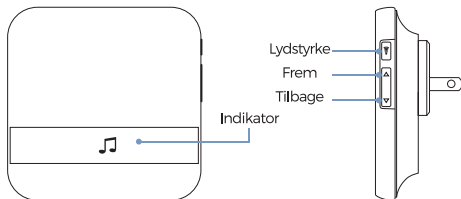
Trådløst ringeapparat (valgfrit)

Forbind videodørklokken til ringeapparatet, og få en omgående påmindelse i hjemmet, når nogen ringer på dørklokken. Hør dørklokken, når du er hjemme, uden at tjekke videodørklokkeappen! Ringeapparatet forbindes til en stikkontakt, og det kan placeres hvor som helst i hjemmet.

BEMÆRK:

Videodørklokken er kun kompatibel med dit trådløse ringeapparat, den er ikke kompatibel med andre traditionelle ringeklokker. Det trådløse ringeapparat er valgfrit. Hvis det trådløse ringeapparat ikke installeres, vil notifikationer fra dørklokken gå direkte til appen ToSee.

1. Oversigt over det trådløse ringeapparat

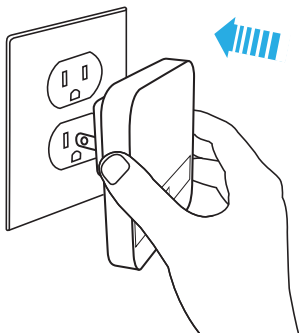
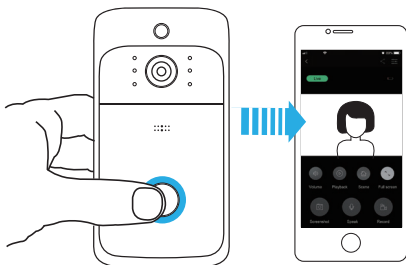


2. Kom godt i gang

Opsætning af ringemelodi i din videodørklokke

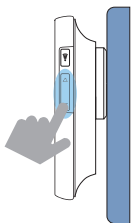
Trin 1

Inden du sætter det trådløse ringeapparat op, skal du sikre dig, at din videodørklokke er forbundet til din telefon, og at dit ringeapparat er forbundet til en stikkontakt.



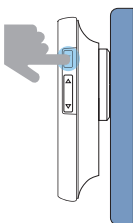
Trin 2

Tryk på knappen frem eller tilbage for at bladre gennem de 52 forskellige melodier. Vælg en melodi.



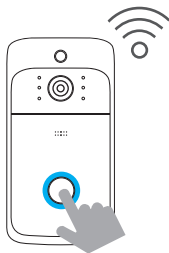
Trin 3

Tryk og hold lydstyrkeknappen i 5 sekunder, indtil den blå indikator tænder.



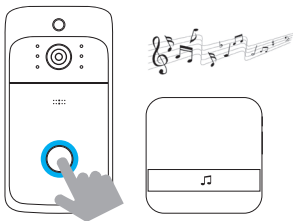
Trin 4

Tryk på ringeknappen.



Trin 5

Tryk på ringeknappen igen, hvorefter den automatisk afspiller den valgte melodi.



DENVER®

www.denver-electronics.com



Elektrisk og elektronisk udstyr samt medfølgende batterier indeholder materialer, komponenter og stoffer, der kan være skadelige for menneskers sundhed og for miljøet, hvis affaldet (kasseret elektrisk og elektronisk udstyr og batterier) ikke håndteres korrekt.

Elektrisk og elektronisk udstyr og batterier er mærket med nedenstående overkrydsede skraldespand. Den symboliserer, at elektrisk og elektronisk udstyr og batterier ikke må bortskaffes sammen med usorteret husholdningsaffald, men skal indsamles særskilt.

Som slutbruger er det vigtigt, at du afleverer dine brugte batterier til de ordninger, der er etablerede. På denne måde er du med til at sikre, at batterierne genanvendes i overensstemmelse med lovgivningen og ikke unødigt belaster miljøet.

Alle kommuner har etableret indsamlingsordninger, hvor kasseret elektrisk og elektronisk udstyr samt bærbare batterier gratis kan afleveres af borgerne på genbrugsstationer og andre indsamlingssteder eller bliver afhentet direkte fra husholdningerne. Nærmere information kan fås hos kommunens tekniske forvaltning.

Hermed erklærer Inter Sales A/S, at radioudstyrstypen VDB-110 er i overensstemmelse med direktiv 2014/53/EU.

EU-overensstemmelseserklæringens fulde tekst kan findes på følgende internetadresse:

Gå venligst ind på: www.denver-electronics.com og klik på søge ikonet på toplinjen. Skriv modelnummer: vdb-110. Gå herefter ind på produktsiden, og red direktivet er fundet under "downloads/other downloads"

Driftsfrekvensområde: 2400-2500MHz

Maximal udgangseffekt: 10dbm

DENVER ELECTRONICS A/S

Omega 5A, Søften

DK-8382 Hinnerup

Danmark

www.facebook.com/denverelectronics



facebook.com/denverelectronics

Denver Electronics A/S
Omega 5A
DK-8382 Hinnerup
Denmark



ALL RIGHTS RESERVED
COPYRIGHT DENVER ELECTRONICS A/S
www.denver-electronics.com