

DENVER[®]

VPL-200



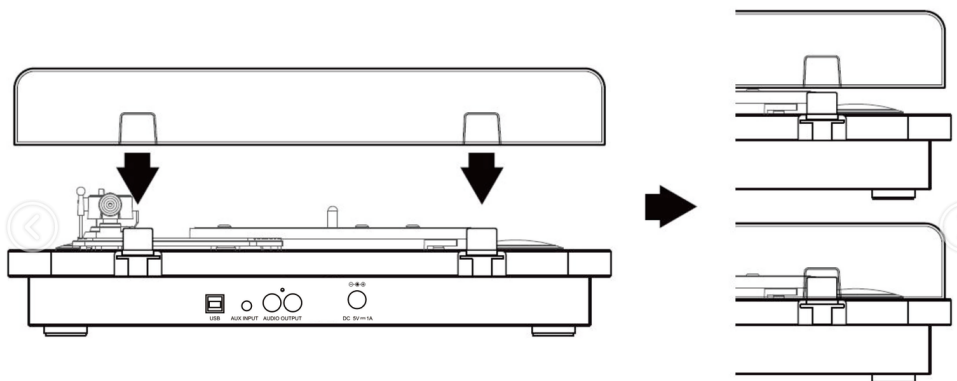
PODRĘCZNIK OBSŁUGI

Przed rozpoczęciem korzystania proszę uważnie przeczytać niniejszą instrukcję obsługi i zachować na przyszłość.

www.denverelectronics.com

MOCOWANIE POKRYWY PRZECIWKURZOWEJ

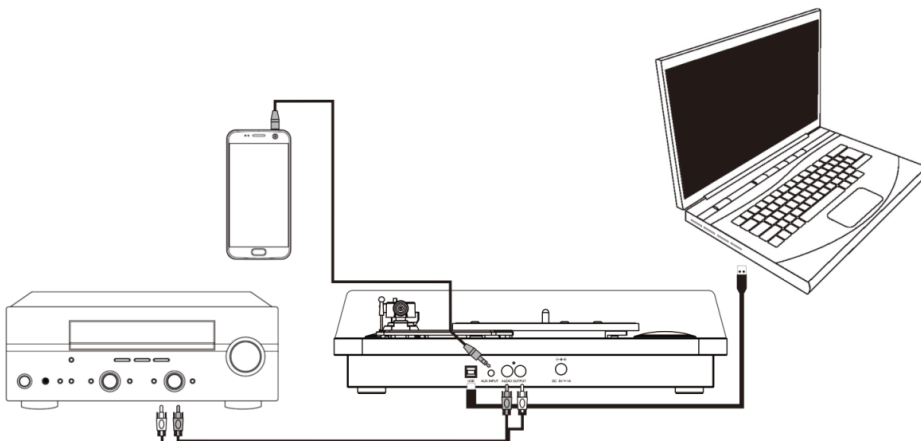
Na poniższym diagramie objaśnione jest, jak umocować plastikową pokrywę przeciwkurzową.



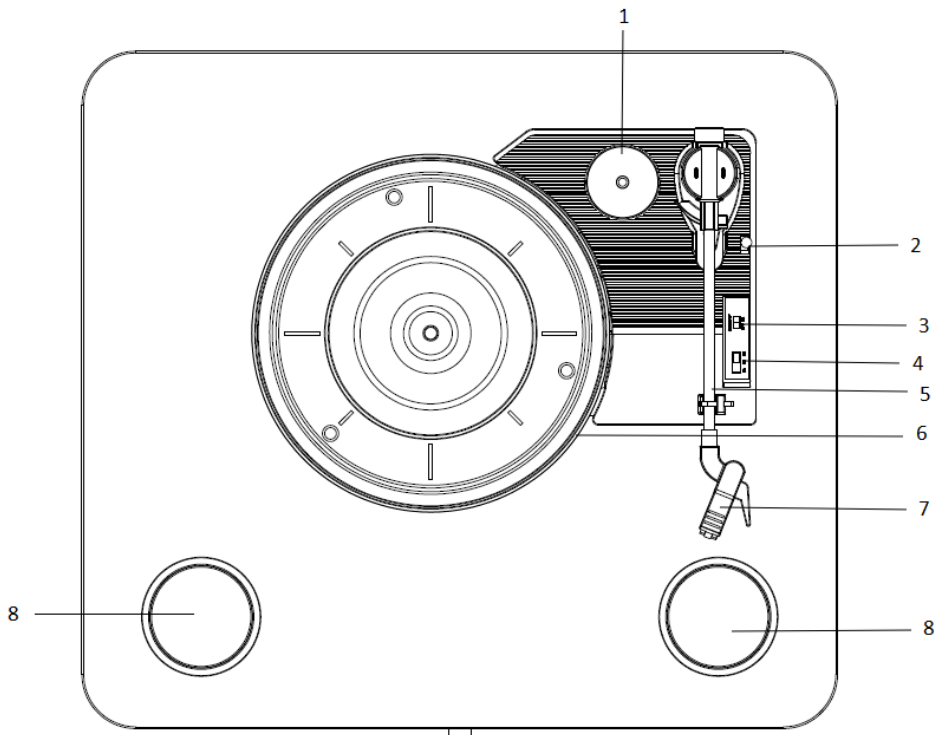
Uwaga: Podczas mocowania należy uważać, by nie naciskać zbyt mocno. Pokrywę usuwa się w taki sam sposób, lecz pociągając w górę.

PODŁĄCZANIE ZEWNĘTRZNEGO SYSTEMU NAGŁOŚNIENIOWEGO

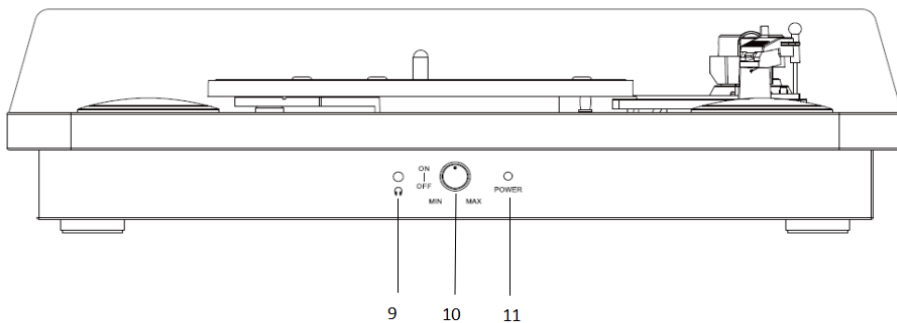
Gramofon jest wyposażony we wbudowane głośniki, więc nie jest konieczne podłączenie głośników w celu słuchania płyt winylowych. Jednakże, jeśli chcesz podłączyć własne głośniki, poniższy diagram objaśnia, jak to zrobić.



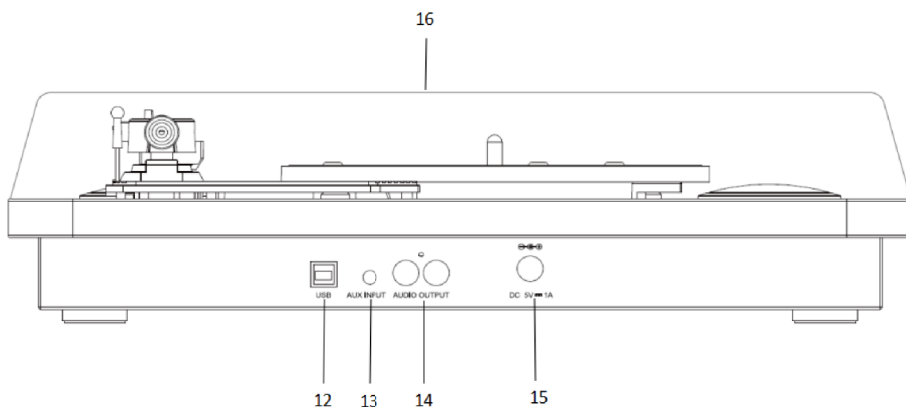
OPIS I FUNKCJE



1. **Krążek 45 obr./min** – Użyj go, jeśli odtwarzane są płyty 45 obr./min z wyciętym środkiem.
 2. **Unieś/opuść ramię** - Unosi i opuszcza ramię gramofonu.
 3. **Przełącznik automatycznego zatrzymywania** - Włącza lub wyłącza automatyczne zatrzymywanie. Gdy automatyczne zatrzymywanie jest włączone, talerz zacznie się obracać, gdy ramię gramofonu zostanie umieszczone ponad płytą oraz przestanie się obracać, gdy płyta dobiegnie końca. (Gdy automatyczne zatrzymywanie jest wyłączone, talerz zawsze będzie się obracać bez względu na pozycję ramienia gramofonu.)
- Uwaga:** Jeśli płyta winylowa zatrzyma się przed końcem muzyki, wyłącz automatyczne zatrzymywanie dla tej konkretnej płyty. Jest to ogólnie zalecane dla płyt 45 obr./min.
4. **Przełącznik wyboru prędkości (33, 45 i 78 obr./min)** - Przełącznik ten reguluje prędkość obrotów talerza gramofonu.
 5. **Ramię gramofonu** - Ramię gramofonu może być uniesione i opuszczone ręcznie lub poprzez naciśnięcie dźwigni unoszenia/opuszczania.
 6. **Talerz gramofonu** - Tutaj umieszcza się płytę.
 7. **Główica** - Igła i główica ceramiczna. Przed odtwarzaniem płyty zdejmij z igły plastikową osłonę.
 8. **Głośniki** - Do słuchania dźwięku z płyty winylowej.



9. **Gniazdo na słuchawki (3,5 mm)** - Do podłączenia słuchawek (brak w zestawie) do słuchania odtwarzanej płyty winylowej.
10. **Włącznik/Pokrętło regulacji głośności** - Przekręć pokrętło WŁ./WYŁ./Głośność zgodnie z kierunkiem ruchu wskazówek zegara, aż rozlegnie się kliknięcie i zaświeci się LED ZASILANIA (11).
11. Aby wyłączyć gramofon, przekręć pokrętło WŁ./WYŁ./Głośność w kierunku przeciwnym do ruchu wskazówek zegara, aż rozlegnie się kliknięcie, a LED ZASILANIA zgaśnie.



12. **Wyjście audio USB** - Użyj załączonego kabla USB do podłączenia gramofonu do komputera. Połączenie USB prześle dźwięk z gramofonu do komputera. Więcej informacji można znaleźć w sekcji **INSTALACJA OPROGRAMOWANIA** tej instrukcji obsługi.
13. **Wejście pomocnicze** - Podłącz inne źródło dźwiękowe, jak smartfon, do gramofonu, by odtwarzać przez wbudowane głośniki.
14. **Wyjście RCA** - Dźwięk odtwarzanej płyty winylowej jest wysyłany przez to koncentryczne wyjście liniowe audio. Nie może być podłączone do urządzeń fono. (Jeśli użytkownik nie posiada kabla RCA, jest on dostępny do nabycia w sklepach z elektroniką.)
15. **Port łączy do zasilacza** - Użyj załączonego zasilacza, by podłączyć do gniazda zasilania.
16. **Pokrywa przeciwkurzowa** - Przezroczysta pokrywa przeciwkurzowa.

Używanie gramofonu

ODTWARZANIE PŁYTY

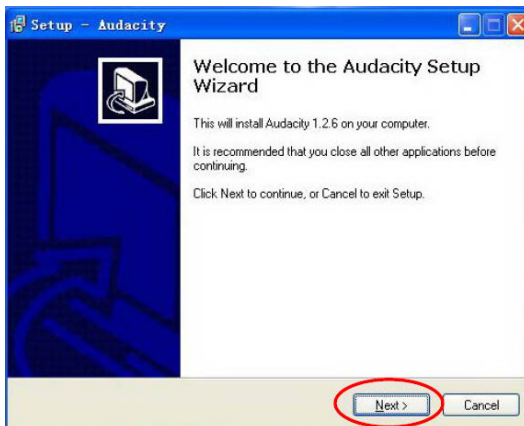
1. Przed użyciem upewnij się, że kabel zabezpieczający (podstawa ramienia gramofonu/blokada) oraz osłona głowicy (igła/głowica) zostały usunięte. Oraz że usunięta została blokada ramienia gramofonu.
2. Umieść płytę na talerzu gramofonu.
3. Wybierz **żądaną prędkość**, korzystając z przełącznika prędkości.
4. Unieś ramię gramofonu, korzystając z dźwigni unoszenia ramienia. Gdy ramię jest kierowane nad płytę, talerz zacznie się obracać. Delikatnie opuść igłę na zewnętrzną krawędź płyty, używając dźwigni ramienia.
5. Przekręć pokrętkę **WŁ/WYŁ/Głośność**, by zwiększyć lub zmniejszyć poziom głośności.
6. Gdy odtwarzanie płyty zakończy się, ramię zatrzyma się automatycznie, a następnie talerz automatycznie przestanie się obracać, jeśli przełącznik automatycznego zatrzymywania jest ustawiony na „ON”. Jeśli przełącznik jest w pozycji „OFF”, talerz będzie się ciągle obracać.

NAGRYWANIE

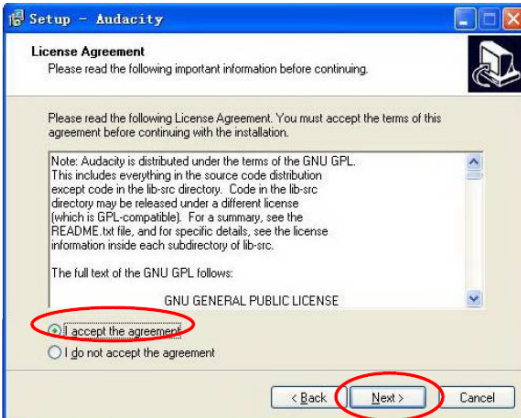
INSTALACJA OPROGRAMOWANIA

Umieść w napędzie komputera dostarczony CD, postępuj według wskazówek, a oprogramowanie zainstaluje się automatycznie:

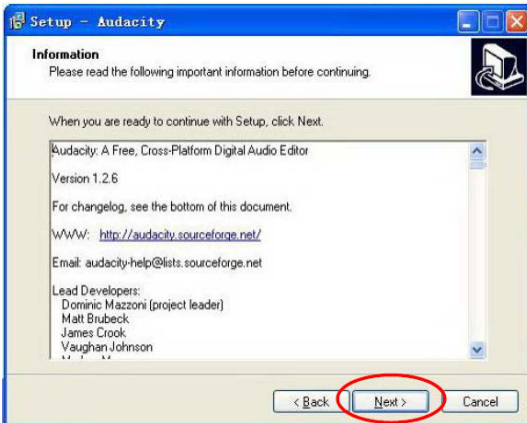
1. Otwórz oprogramowanie, dwukrotnie klikając plik „Audacity.exe”, następnie kliknij „next”, by kontynuować;



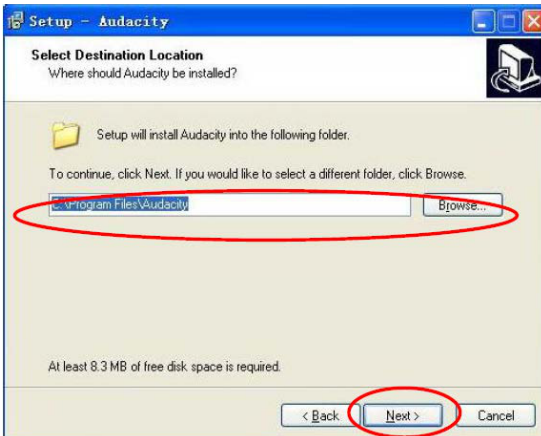
2. Zaznacz „I accept the agreement”, naciśnij „NEXT”, by kontynuować;



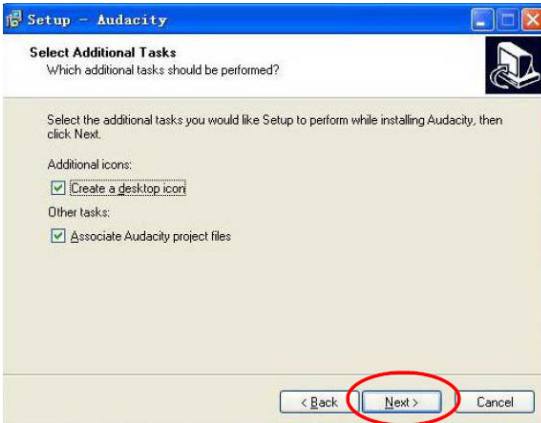
3. Naciśnij „next”, by kontynuować;



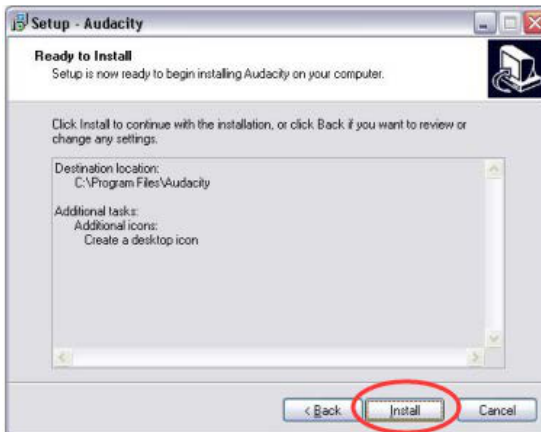
4. Wybierz miejsce docelowe i naciśnij, by kontynuować;



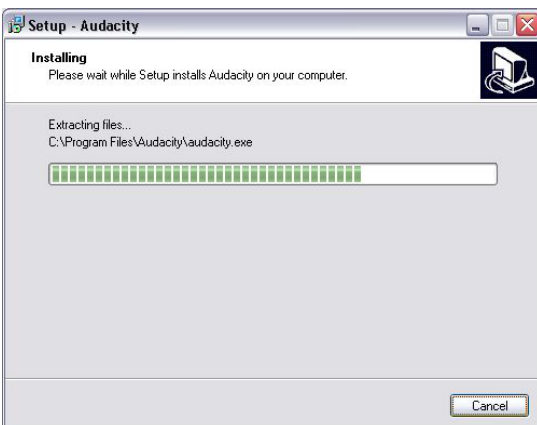
5. Naciśnij „next”, by kontynuować;



6. Kliknij „Install”, by kontynuować:



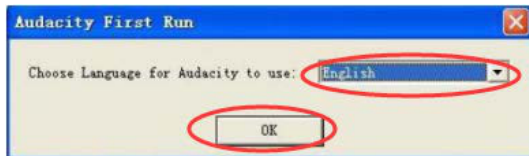
7. Oprogramowanie zacznie się instalować:



8. Poczekaj, aż instalacja się zakończy, po czym naciśnij „finish”, by zakończyć;



9. Wybierz język zgodnie z preferencjami użytkownika;



- Audacity powinien uruchomić się automatycznie, jeśli nie, to postępuj następująco:
- Ikona Audacity pojawi się na pulpicie. Kliknij dwukrotnie, by uruchomić, jeśli ikona nie ukazuje się, to przejdź do napędu „C” w „My Computer” (Mój komputer), kliknij „Program files” (Pliki programów), a następnie „Audacity”. Prawym przyciskiem myszy kliknij ikonę „pomarańczowej kuli ze słuchawkami” i wybierz „Send to” (Prześlij do), następnie „Desktop (create shortcut)” (Pulpit (utwórz skrót)).

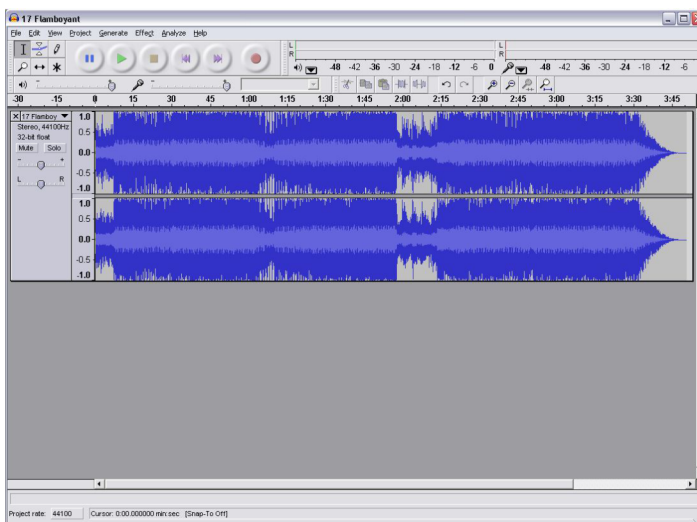
KORZYSTANIE Z AUDACITY

- Po zainstalowaniu programu Audacity na komputerze użyj załączonego kabla USB, by podłączyć port USB gramofonu do dostępnego portu USB w komputerze.
- Uruchom oprogramowanie Audacity dwukrotnym kliknięciem ikony Audacity.
- Przed zapisywaniem kliknij Edit (Edycja) na górze strony głównej; wybierz Preferences (Ustawienia wstępne) na dole menu; to otworzy ustawienia wstępne.
- W części okna dotyczącego zapisywania otwórz menu Device (Urządzenia), korzystając ze strzałki w dół po prawej stronie. Wybierz opcję menu USB PnP Audio Device (urządzenie audio USB PnP). Zaznacz także okienko obok „Software Play through (Play new track while recording it)” (Programowe odtwarzanie w trakcie (odtwarzanie nowej ścieżki przy jej nagrywaniu)).
- Niższe okienko umożliwia ustawienie kanałów nagrywania. 1 oznacza Mono, 2 oznacza Stereo, wybrać opcję stereo.

ZAPIS W KOMPUTERZE Z UŻYCIEM AUDACITY



- Rozpocząć odtwarzanie nagrania, jak opisano powyżej nacisnąć Record (nagrywanie) na górze w oknie Audacity, co rozpocznie rejestrację w komputerze.
- Po nagraniu użyj funkcji Transport u góry ekranu. Przejdź do Start, Play (Odtwarzanie), Record (Nagrywanie), Pause (Wstrzymanie), Stop i Go to the end of Wave (Przejdź do końca fali) jak pokazano poniżej:



- Korzystanie z menu: file (Plik), Edit (Edycja), View (Widok), Project (Projekt), Generate (Utwórz), Effect (Efekt) i Analyse (analiza) dla Save (Zapisu), Export (Eksportu) i Manipulate (Manipulacji) muzyki.
- Jeśli poziom nagrania wymaga korekty, to kliknij „START”, „SETTINGS” (Ustawienia) i wybierz panel sterowania. W Control Panel (Panelu sterowania) wybierz „SOUNDS and AUDIO DEVICES” (Dźwięki i urządzenia audio), kliknij zakładkę „VOLUME” (Głośność) i wybierz „ADVANCED” (Zaawansowane).
- W oknie Master volume (Głośność ogólna) wybierz opcję w lewym górnym rogu, kliknij properties (Własności) w menu rozwijanym.

W oknie Properties (Własności) wybierz z menu rozwijanego na górze „USB PnP Audio Device” (Urządzenie audio USB PnP). Kliknij „OK”, by potwierdzić wybór, a pojawi się okno

- z funkcją regulacji poziomu nagrywania. Zwiększ go, jeśli nagranie jest za ciche lub zmniejsz, gdy za głośne.
- UWAGA: Niebieski oscylogram powinien się mieścić w oknie Audacity w pobliżu górnej i dolnej granicy.

- Przed edycją muzyki, oscylogram nagrania powinien być oznaczony.
- Dla oznaczenia oscylogramu kliknij lewym przyciskiem myszy po jego lewej stronie (pod regulatorami L+R), a oscylogram ściemni się.
- W tym punkcie oscylogram może być edytowany. Jeśli jednak tylko fragment oscylogramu ma być edytowany (lub zapisany), to wymagany odcinek może być zaznaczony umieszczeniem kursora myszy nad początkiem fragmentu, z przytrzymaniem naciśniętego lewego przycisku myszy i przeciągnięciem nad wymagany obszar, oraz zwolnieniem przycisku po osiągnięciu wyboru pożądanego fragmentu. Zaciemniony fragment będzie teraz jedynym do edycji.
- Alternatywnie można kliknąć menu EDIT (Edycja), w lewym górnym rogu i kliknąć SELECT (Wybór), a następnie wybrać: Wszystko (Cały oscylogram), Start to Cursor (Od początku do kursora) lub od Cursor to end (Od kursora do końca).
- UWAGA: Po zapisaniu w komputerze, kabel USB może wymagać wyjęcia z portu USB w celu umożliwienia odtwarzania z komputera.

EKSPORT PLIKÓW MUZYCZNYCH (.WAV)

- Po nagraniu i edycji muzyki potrzebny jest tylko jej zapis w komputerze. Aby to zrobić, należy kliknąć plik i przesunąć do Export (Eksportu) jako zakładkę WAV.
- Kliknij ją, a pojawi się żądanie nadania nazwy plikowi nagranej muzyki, która zostanie zapisana we wskazanym miejscu. W tym punkcie można zanotować folder złożenia muzyki lub zapisać ją w folderze wg swojego wyboru.
- Może to być folder istniejący lub nowy.

EKSPORT PLIKÓW MUZYCZNYCH (.MP3)

- Po nagraniu i edycji muzyki potrzebny jest tylko jej zapis w komputerze. Aby to zrobić, należy kliknąć plik i przesunąć do Export (Eksportu) jako zakładkę Mp3.
- Kliknij ją, a pojawi się żądanie nadania nazwy plikowi nagranej muzyki, która zostanie zapisana we wskazanym miejscu. W tym punkcie można zanotować folder złożenia muzyki lub zapisać ją w folderze wg swojego wyboru.
- Może to być folder istniejący lub nowy.

UWAGA: W celu aktywacji własności Export to Mp3 (Eksport do Mp3), konieczne będzie skopiowanie pliku o nazwie lame_enc.dll z instalacyjnego CD i wstawienie do folderu AUDACITY zawierającego oprogramowanie na dysku twardym, które było uprzednio skopiowane z CD. Oprogramowanie wykryje automatycznie ten plik i możliwy będzie teraz eksport jako mp3.

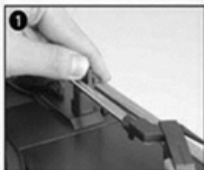
ROZWIĄZYWANIE PROBLEMÓW

Problem	Powód (Powody)	Rozwiązanie (Rozwiązania)
Brak zasilania.	Kabel zasilania nie jest podłączony z gniazda ściennego. Gniazdo ścienne nie jest włączone.	Upewnij się, że wtyczka jest podłączona. Włącz zasilanie.
Brak dźwięku po podłączeniu do domowego systemu stereo.	Zbyt niski poziom głośności. Do portu wejścia pomocniczego podłączony jest kabel audio 3,5 mm. Poziom głośności źródła wejścia pomocniczego jest zbyt niski.	Zwiększ głośność. Usuń kabel, by wznowić normalne odtwarzanie. Zwiększ poziom głośności wyjścia w urządzeniu pomocniczym.
Nagranie jest odtwarzane zbyt szybko lub zbyt wolno.	Ustaw prędkość odtwarzania.	Przełącz wybór prędkości na prawidłową opcję.

KONSERWACJA

WYMIANA IGŁY

- Odnieś się do ilustracji 1-8



Naciśnij blokadę ramienia, by zwolnić ramię gramofonu.



Zdejmij osłonę na głowicę, by odsłonić igłę.



Delikatnie oddziel głowicę od gniazda.



Całkowicie wyjmij kable audio z głowicy

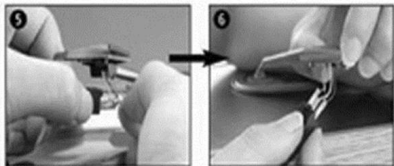


Dopasuj nową, wykonując te same czynności w odwrotnej kolejności, prawidłowo wsuń kable audio i delikatnie zamontuj głowicę w gnieździe.

Uwaga: Pamiętaj, by przeprowadzać te czynności niezwykle ostrożnie, aby uniknąć jakiegokolwiek uszkodzenia ramienia gramofonu oraz kabli audio.

INSTALACJA NOWEJ GŁOWICY Z IGŁĄ

- Odnieś się do ilustracji 5 i 6



UWAGI

Zalecamy czyszczenie płyt antystatyczną szmatką, by dostarczały najwięcej radości i by długo służyły. Chcielibyśmy także zaznaczyć, że z tego samego powodu powinna być co jakiś czas wymieniana igła (około co 250 godzin).



Od czasu do czasu oczyść igłę z kurzu, korzystając z bardzo miękkiej, umoczonej w alkoholu szczoteczki (szczotkując od tyłu w kierunku przodu głowicy).

PODCZAS TRANSPORTU GRAMOFONU NIE ZAPOMNIJ O:

- Nałożeniu osłony na igłę.
- Zamknięciu zatrzasku na ramieniu gramofonu.

WSZYSTKIE PRAWA ZASTRZEŻONE, COPYRIGHT DENVER ELECTRONICS A/S, www.denver-electronics.com

www.facebook.com/denverelectronics

WSZYSTKIE PRAWA ZASTRZEŻONE, PRAWA AUTORSKIE DENVER ELECTRONICS A/S

DENVER®

www.denver-electronics.com



Sprzęt elektryczny i elektroniczny zawiera materiały, elementy oraz substancje, które mogą być niebezpieczne dla zdrowia i środowiska, jeśli materiał odpadowy (wyrzucony sprzęt elektryczny, elektroniczny) nie są właściwie potraktowane.

Sprzęt elektryczny i elektroniczny i baterie oznaczone są przekreślonym symbolem śmietnika, patrz wyżej. Ten symbol oznacza, że sprzęt elektryczny i elektroniczny nie powinien być wyrzucony z innymi odpadami domowymi, ale powinien być usuwany oddzielnie.

Wszystkie miasta mają ustalone miejsca zbiórki sprzętu elektrycznego i elektronicznego, gdzie można go bezpłatnie oddać w stacjach recyklingu i innych miejscach zbiórki lub zlecić jego odbiór z gospodarstw domowych. Dodatkowa informacja jest dostępna w wydziale technicznym miasta.

Importeur:
DENVER ELECTRONICS A/S
Omega 5A, Soeften
DK-8382 Hinnerup
Danimarca
[facebook.com/denverelectronics](https://www.facebook.com/denverelectronics)