

DENVER[®]

denver-electronics.com



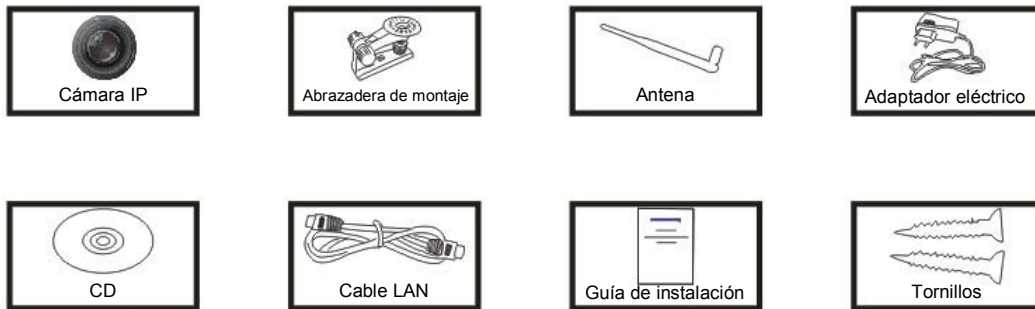
facebook.com/denverelectronics




DENVER IPO-1320MK2

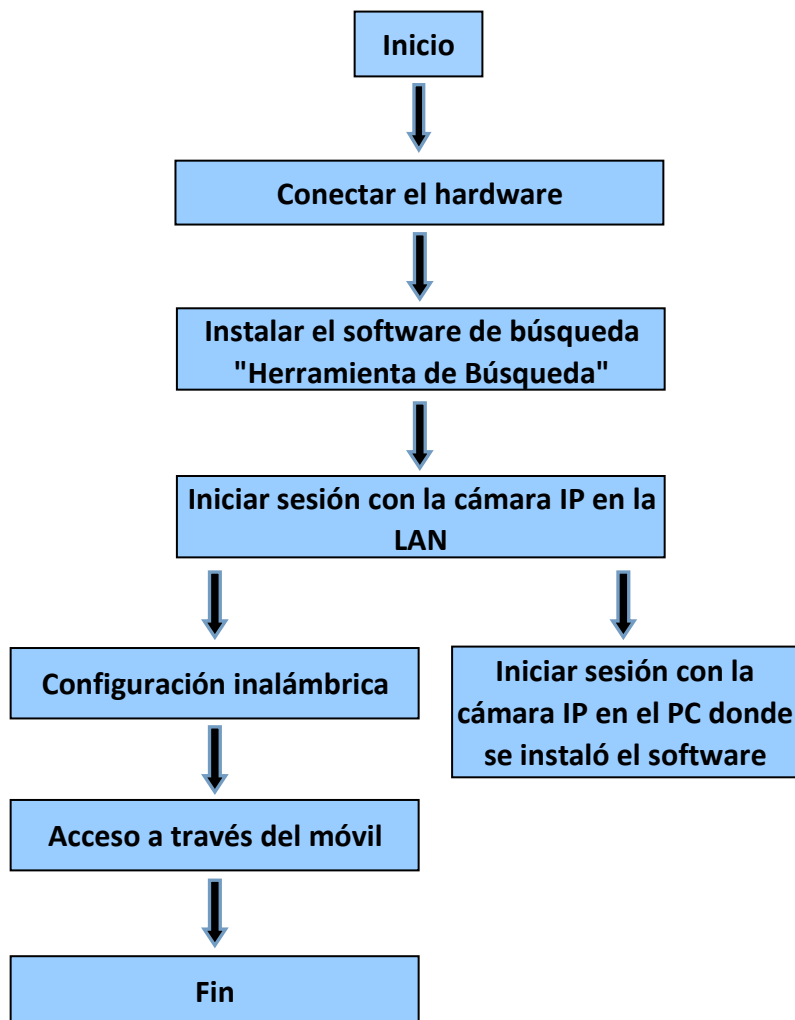
DENVER IPC-1030MK2

Contenido del paquete:

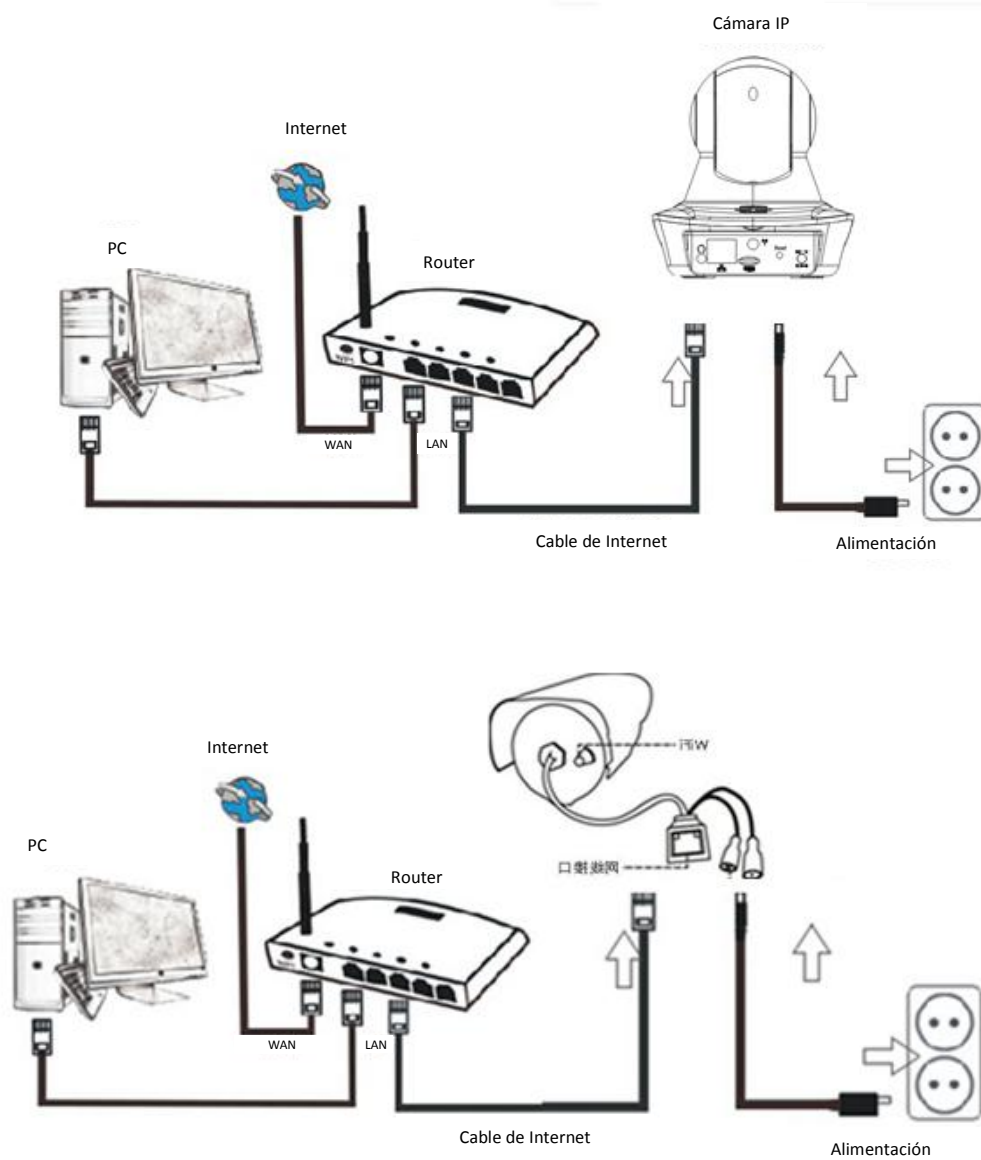


 **Nota:** Algunos modelos no tienen una antena por separado.

Procedimiento de instalación:

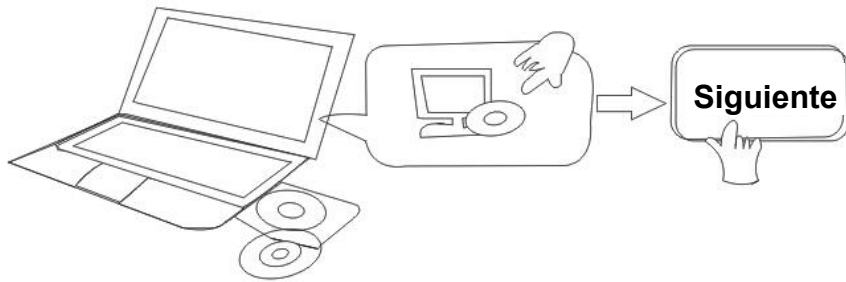


 **Nota:** La primera vez que use la cámara IP, consulte los procedimientos aquí indicados.



Conecte la cámara con un cable de Internet al router y con el cable de alimentación a la red eléctrica, como se muestra en la imagen superior.

1. Instalación de la herramienta de búsqueda.

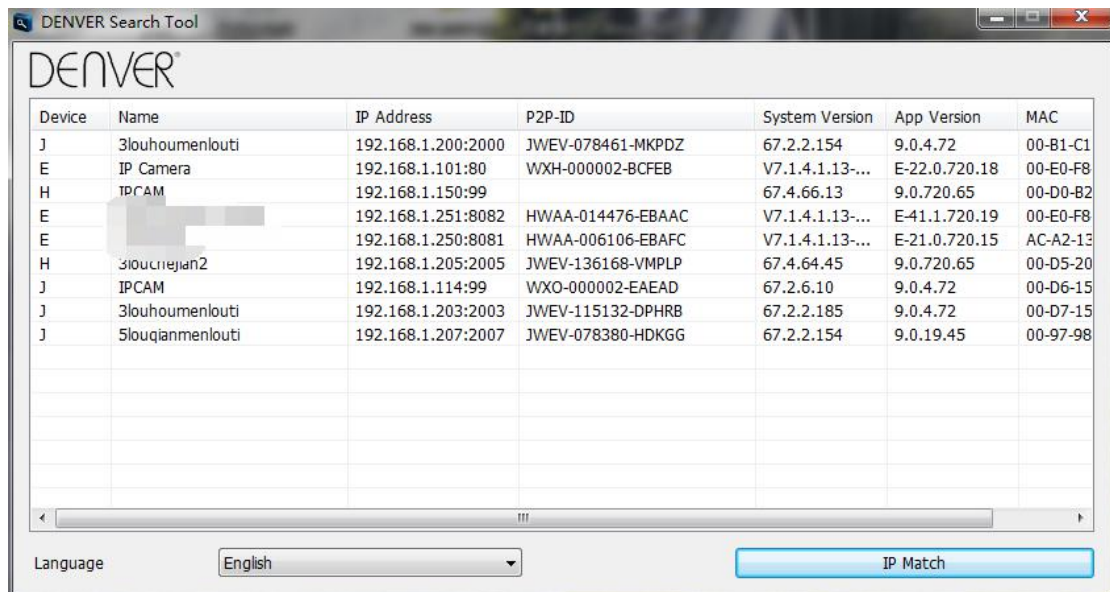


Introduzca el CD e instale el siguiente software:


1. Abra el archivo "IPO-1320MK2 & IPC-1030MK2", haga clic sobre "Configuración OCX" — "Siguiete" — "Instalar" — "Finalizar"
2. Abra el archivo "Herramienta de Búsqueda", copie "Herramienta de Búsqueda" en el escritorio y ejecútelo.

2. Iniciar sesión con la cámara IP en la LAN

Después de conectar correctamente el hardware, ejecute la herramienta de búsqueda "Herramienta de Búsqueda" y le aparecerá la dirección IP de la cámara automáticamente en la pantalla.



Device	Name	IP Address	P2P-ID	System Version	App Version	MAC
J	3louhoumenlouti	192.168.1.200:2000	JWEV-078461-MKPDZ	67.2.2.154	9.0.4.72	00-B1-C1
E	IP Camera	192.168.1.101:80	WXH-000002-BCFEB	V7.1.4.1.13-...	E-22.0.720.18	00-E0-F8
H	IPCAM	192.168.1.150:99		67.4.66.13	9.0.720.65	00-D0-B2
E		192.168.1.251:8082	HWAA-014476-EBAAC	V7.1.4.1.13-...	E-41.1.720.19	00-E0-F8
E		192.168.1.250:8081	HWAA-006106-EBAFC	V7.1.4.1.13-...	E-21.0.720.15	AC-A2-13
H	3louhoumenlouti	192.168.1.205:2005	JWEV-136168-VMPLP	67.4.64.45	9.0.720.65	00-D5-20
J	IPCAM	192.168.1.114:99	WXO-000002-EAEAD	67.2.6.10	9.0.4.72	00-D6-15
J	3louhoumenlouti	192.168.1.203:2003	JWEV-115132-DPHRB	67.2.2.185	9.0.4.72	00-D7-15
J	5louqianmenlouti	192.168.1.207:2007	JWEV-078380-HDKGG	67.2.2.154	9.0.19.45	00-97-98

 **Nota:** Si al ejecutar la herramienta de búsqueda le aparece “La máscara subnet no


coincide”, haga clic en

IP Match

En el software de búsqueda, haga doble-clic sobre la dirección de la cámara.

En su navegador predeterminado le aparecerá una pantalla de inicio de sesión como la mostrada a continuación:




 **Nota:** Tanto el nombre de usuario como la contraseña son “**admin**”

(Por favor, por seguridad cambie el nombre de usuario y la contraseña más tarde)

Después de introducir correctamente el nombre de usuario y la contraseña, la aparecerá la siguiente pantalla de **inicio de sesión**.

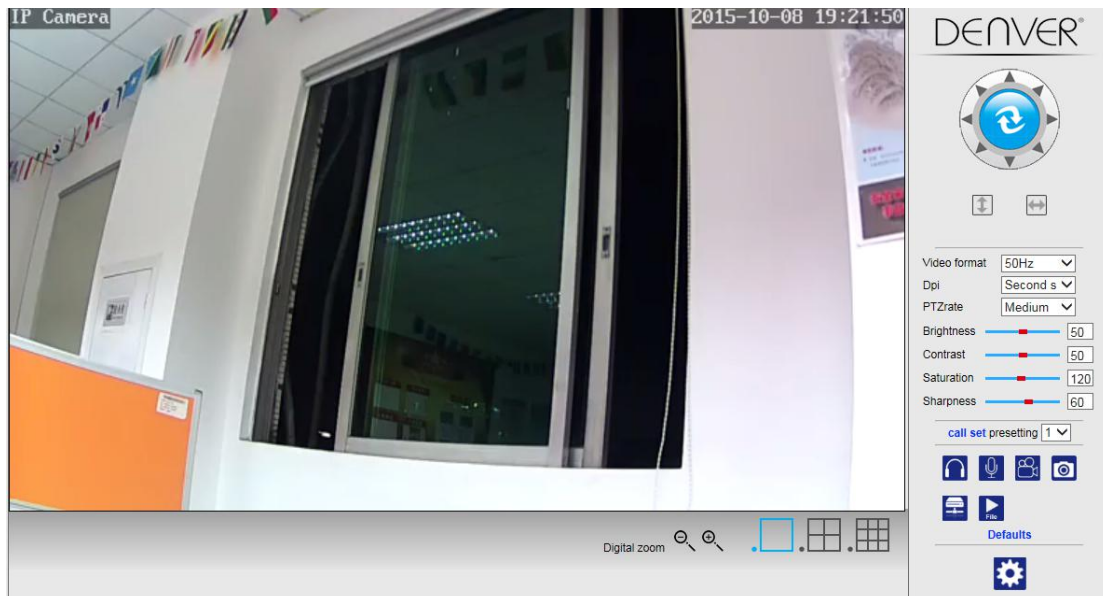
(soporta simultáneamente 6 visitantes en línea)




 **Nota:** Si ya tiene instalado el OCX podrá iniciar sesión directamente. Si no, instale el OCX.


- A. Haga clic sobre "OCX" para descargarlo e instalarlo.
- B. Refresque la página web y vuelva a iniciar sesión, y verá el vídeo de la cámara como en el ejemplo siguiente

Vídeo en directo



3. Configuración inalámbrica

1. Haga clic sobre el botón  para acceder a la configuración "Inalámbrica".
2. Buscar señales wifi y seleccionar la SSID deseada.
3. Asegúrese de que todos los parámetros son iguales que los de su router, y escriba la clave de la red wifi.
4. Transcurridos 30 segundos, haga clic en "Comprobar", y una pantalla de notificación le mostrará si la configuración wifi es correcta.
5. Si es correcta, vuelva atrás para seleccionar "Aplicar" y a continuación, desconecte el cable de red.

 **Nota:** Si no puede encontrar la dirección IP de la cámara usando la herramienta de búsqueda, vuelva a utilizar el cable de internet para comprobar la configuración wifi.

Wireless	
Enable Wireless	<input checked="" type="radio"/> On <input type="radio"/> Off
SSID	<input type="text" value="ma"/> search
Security mode	WPA-PSK
WPA Algorithm	AES
Key	<input type="password" value="*****"/>
Re-type key	<input type="password" value="*****"/>
Check Wireless Setup	check

- Device information
- Time set
- Video settings
- Audio Settings
- Record Settings
- Alarm Service Settings
- Email
- FTP
- System Log
- Network Settings
- Wireless**
- DDNS Settings
- UPnP set
- PTZ set
- Multiple settings
- User Settings
- Maintain
- ONVIF
- Motion detection
- Auto Snap
- Video shade
- Image
- Back

Comprobar el estado de conexión de la señal wifi

Checking WiFi, please wait about 30 seconds.

Connected to WiFi successfully.
Select "Apply" to save these settings.

4. Configuración de la información del dispositivo




- 1) Haga clic sobre el icono para acceder a la configuración de la “Información del dispositivo”.
- 2) Verá toda la información de la cámara IP

Device information	
Device ID:	IPCAM
P2P ID :	WXH-000002-BCFEB
Network Connection Status:	LAN
Current Visitors:	0
Software Version:	V7.1.4.1.13-20150521
Webware Version:	E-22.0.720.18
Mac address:	00:E0:F8:02:A4:4D
IP address:	192.168.1.153
Subnet mask:	255.255.255.0
Gateway:	192.168.1.1
Primary DNS:	202.96.134.33
Secondary DNS:	202.96.128.86
Manufacture's DDNS status:	Failed
Third Party DDNS status:	disabled
System Start Time:	1970-01-01 08:00:18

- Device information**
- Time set
- Video settings
- Audio Settings
- Record Settings
- Alarm Service Settings
- Email
- FTP
- System Log
- Network Settings
- Wireless
- DDNS Settings
- PTZ set
- Multiple settings
- User Settings
- Maintain
- ONVIF
- Motion detection
- Auto Snap
- Video mask
- Image
- Back

5. Ajustar la hora


- 1) Haga clic sobre el icono  para acceder al ajuste de la "Hora".
- 2) Puede seleccionar cualquier servidor NTP y hacer clic en "Aplicar"
- 3) Elija la zona horaria que desee y haga clic en "Aplicar" para activarla

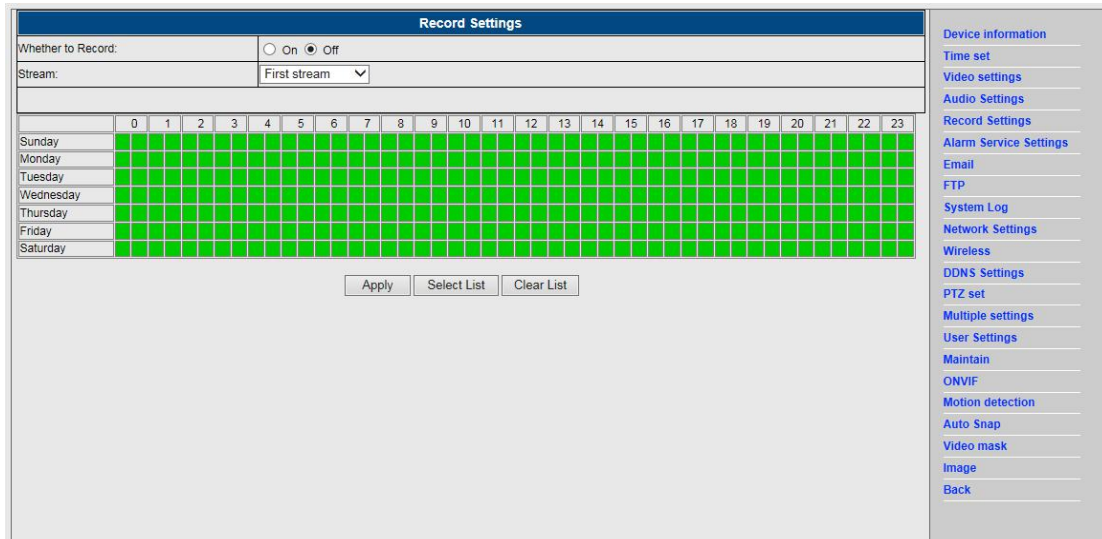
Time Settings	
Device Date Time	2015-09-21 15:15:36
Network Time Server	<input type="checkbox"/>
NTP server	time.windows.com
Interval	01 hours
Time zone	(GMT+08:00) Beijing, Singapore, Taipei

- Device information
- Time set
- Video settings
- Audio Settings
- Record Settings
- Alarm Service Settings
- Email
- FTP
- System Log
- Network Settings
- Wireless
- DDNS Settings
- PTZ set
- Multiple settings
- User Settings
- Maintain
- ONVIF
- Motion detection
- Auto Snap
- Video mask
- Image
- Back



6. Configuración de Grabación

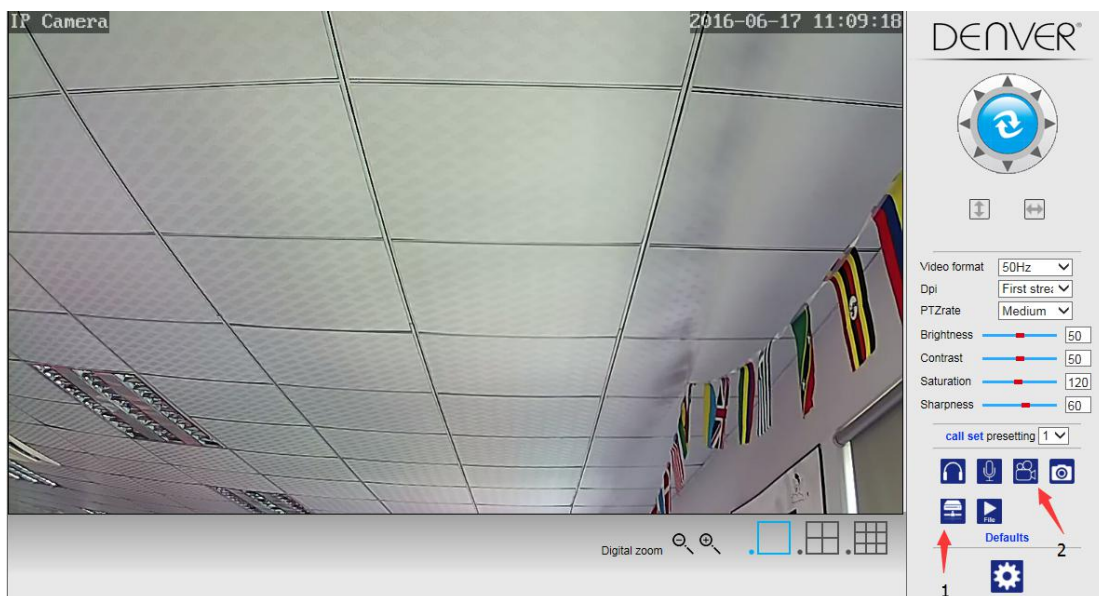
6.1 Grabación en la tarjeta TF

- 1) Haga clic sobre el icono  para acceder a la configuración de "Grabación".
- 2) Seleccione "Activar"
- 3) Seleccione entre "Primera transmisión" o "Segunda transmisión"
- 4) Elija el horario para grabar
- 5) Haga clic en "Aplicar"



6.2 Grabación en el disco del ordenador

- 1) La interfaz principal de la máquina se muestra debajo;
- 2) Haga clic en , y seleccione la ruta de grabación;
- 3) Haga clic en , se inicia la grabación.



Nota: Si no puede cambiar la ruta de grabación, por favor, siga estos pasos:

Primero abra la herramienta de búsqueda; encuentre la dirección IP de la cámara y cópiela:

DENVER Search Tool

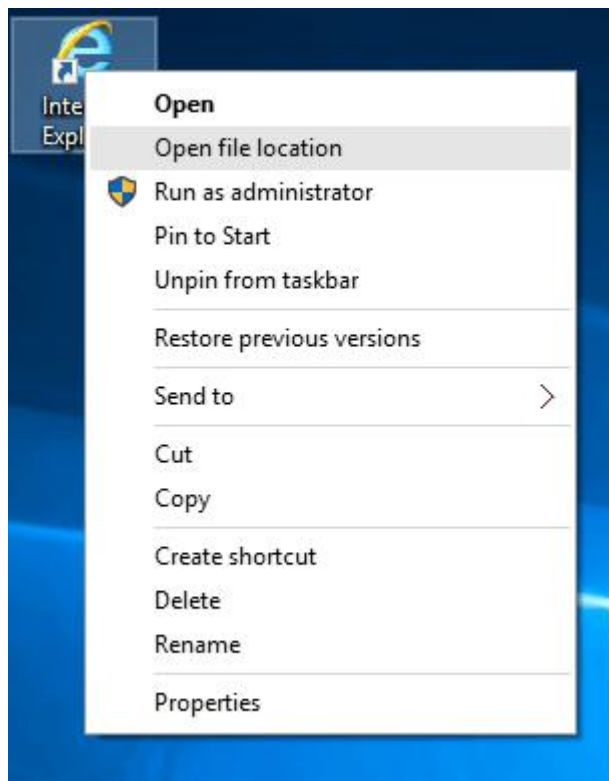
DENVER®

Device	Name	IP Address	P2P-ID	System Version	App Version	MAC
J	3louhoumenlouti	192.168.1.200:2000	JWEV-078461-MKPDZ	67.2.2.154	9.0.4.72	00-B1-C1
E	IP Camera	192.168.1.101:80	WXH-000002-BCFEB	V7.1.4.1.13-...	E-22.0.720.18	00-E0-F8
H	IPCAM	192.168.1.150:99		67.4.66.13	9.0.720.65	00-D0-B2
E		192.168.1.251:8082	HWAA-014476-EBAAC	V7.1.4.1.13-...	E-41.1.720.19	00-E0-F8
E		192.168.1.250:8081	HWAA-006106-EBAFC	V7.1.4.1.13-...	E-21.0.720.15	AC-A2-13
H	3louchejian2	192.168.1.205:2005	JWEV-136168-VMPLP	67.4.64.45	9.0.720.65	00-D5-20
J	IPCAM	192.168.1.114:99	WXO-000002-EAEAD	67.2.6.10	9.0.4.72	00-D6-15
J	3louhoumenlouti	192.168.1.203:2003	JWEV-115132-DPHRB	67.2.2.185	9.0.4.72	00-D7-15
J	3louqianmenlouti	192.168.1.207:2007	JWEV-078380-HDKGG	67.2.2.154	9.0.19.45	00-97-98

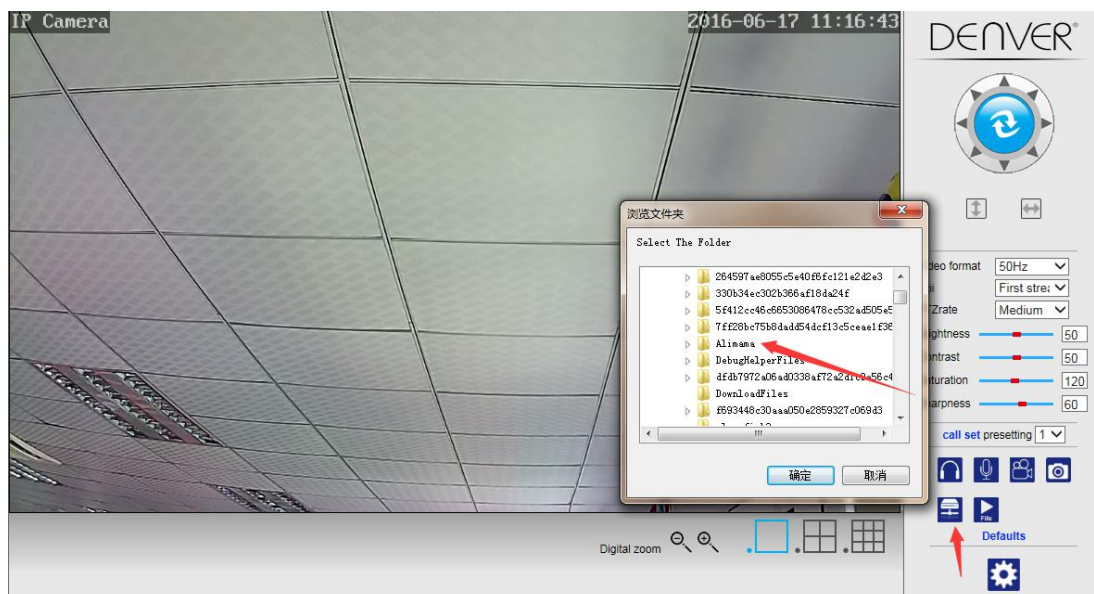
Language: English

IP Match

Posteriormente, inicie el navegador IE como administrador:



Finalmente, pegue la dirección IP de la cámara en el buscador IE; haga clic en “Intro”; posteriormente, puede modificar la ruta del video como se muestra debajo:



7. Configuración de alarma y Configuración de detección de movimiento

- 1) Primero debe activar la "Detección de movimiento" y elegir el detalle de la presentación que debe ser monitorizado (puede modificar el detalle como necesite).



- 2) Puede elegir el "tono de activación de alarma" y el horario, después haga clic en "Aplicar". Si el detector de movimiento detecta movimiento en el detalle de la presentación configurado, sonará la alarma (El modelo sin función de audio no tiene esta notificación del tono de alarma)

Alarm	
Linkage set	<input type="checkbox"/> E-mail Alarm and Send Picture
	<input type="checkbox"/> Save Picture to the FTP Server
	<input type="checkbox"/> Save Video to the FTP Server
	<input type="checkbox"/> Relay out 5 sec
	<input type="checkbox"/> Save Picture to the SD Card
	<input type="checkbox"/> Save Video to the SD card
	<input type="checkbox"/> The alarm triggering siren
	<input type="checkbox"/> Alarm preset 1
Image capture number	1
schedule	Select List Clear List
	0 1 2 3 4 5 6 7 8 9 10 11 12 13 14 15 16 17 18 19 20 21 22 23
Sunday	
Monday	
Tuesday	
Wednesday	
Thursday	
Friday	
Saturday	
Apply Cancel	

- Device information
- Time set
- Video settings
- Audio Settings
- Record Settings
- Alarm Service Settings
- Email
- FTP
- System Log
- Network Settings
- Wireless
- DDNS Settings
- PTZ set
- Multiple settings
- User Settings
- Maintain
- ONVIF
- Motion detection
- Auto Snap
- Video mask
- Image
- Back

8. Configuración de la notificación de alarma y correo electrónico, FTP

- 1) La pantalla de configuración del correo electrónico sirve para la preparación de la función de alarma. Si el detector de movimiento activa su cámara, usted recibirá un correo electrónico que contiene las fotos tomadas. Para ello es condición previa tener correctamente configurado y probado el servicio de correo electrónico. Aquí tiene como ejemplo la configuración de una cuenta Gmail:

Email Setting	
SMTP server:	smtp.gmail.com Server Port 25
Safe link	STARTTLS
Authentication	<input checked="" type="radio"/> On <input type="radio"/> Off
User name	222222222@gmail.com
Password	*****
Receiver	111111111@gmail.com
Sender	2222222221@gmail.com
Subject	test
Message	ok (the max length is 127)
Test Email settings	Test Please set first, and then test.
Apply Cancel	

- Device information
- Time set
- Video settings
- Audio Settings
- Record Settings
- Alarm Service Settings
- Email
- FTP
- System Log
- Network Settings
- Wireless
- DDNS Settings
- PTZ set
- Multiple settings
- User Settings
- Maintain
- ONVIF
- Motion detection
- Auto Snap
- Video mask
- Image
- Back

Nota: Esta función solo funciona si la cámara IP está conectada a la red. Si usa correo Gmail, debe configurar el puerto como 465 y el SSL como TLS. Pero lo más importante es comprobar que el cliente del correo electrónico tiene el SMTP habilitado.

Tras el primer correo electrónico de prueba, recibirá un correo electrónico de google con un intento de inicio de sesión.

Opción 2:

Para cambiar su configuración y permitir que aplicaciones menos seguras accedan a su cuenta, siga estos pasos:

1. Vaya a la sección “Aplicaciones menos seguras” en mi cuenta.
2. Al lado de “Acceso a aplicaciones menos seguras”, seleccione Conectar. (Nota a los usuarios de aplicaciones de Google: Esta configuración está oculta si su administrador ha bloqueado el acceso a la cuenta de las aplicaciones menos seguras)
3. Para obtener más detalles acerca de las aplicaciones menos seguras, por favor, remítase a este enlace:

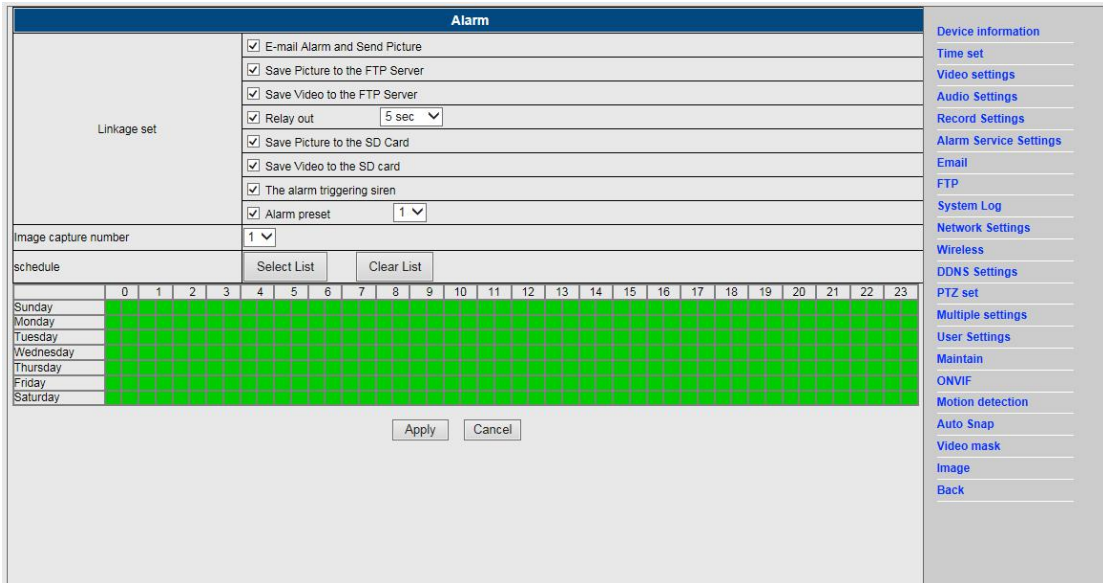
<https://support.google.com/a/answer/6260879?hl=en>.

- 2) El servicio FTP es una condición previa para poder usar la función de alarma. Si el detector de movimiento activa su cámara, el sistema le enviará un correo electrónico con las fotos tomadas. Para ello es necesario que configure el servicio de correo electrónico correctamente y compruebe su funcionalidad. Por ejemplo:

FTP	
Server Address	<input type="text" value="192.168.1.54"/>
Server Port	<input type="text" value="21"/>
User name	<input type="text" value="admin"/>
Password	<input type="password" value="•••"/>
Passive mode	<input checked="" type="radio"/> On <input type="radio"/> Off
Storage Path	<input type="text" value="/"/>
Test FTP settings	<input type="button" value="Test"/> Please set first, and then test.

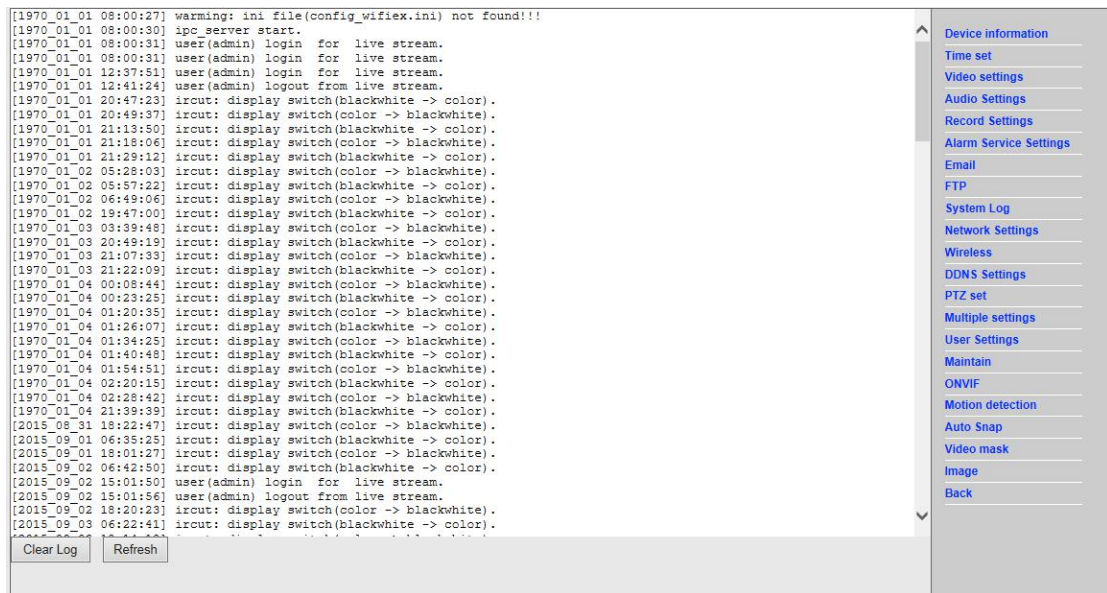
- Device information
- Time set
- Video settings
- Audio Settings
- Record Settings
- Alarm Service Settings
- Email
- FTP
- System Log
- Network Settings
- Wireless
- DDNS Settings
- PTZ set
- Multiple settings
- User Settings
- Maintain
- ONVIF
- Motion detection
- Auto Snap
- Video mask
- Image
- Back

- 3) Para la configuración del servicio de alarma use los mismos parámetros que los indicados en la captura de pantalla mostrada a continuación:



9. Registro del sistema y configuración de red

- 1). El registro del sistema lo utilizan los administradores para monitorizar el funcionamiento del sistema



- 2). En la "Configuración de red" se puede modificar la dirección IP, la puerta de acceso y número de puerto

LAN Settings	
IP Configuration Type	Fixed IP Address
IP address	192.168.1.153
Subnet mask	255.255.255.0
Gateway	192.168.1.1
DNS Configuration Type	Manual DNS
Primary DNS	202.96.134.33
Secondary DNS	202.96.128.86
HTTP Port	80 (80 or 1024-49151)
RTSP Port	554 (554 or 1024-49151)
RTSP Permission verify	<input checked="" type="radio"/> On <input type="radio"/> Off (Note: Modify the settings, reboot the device)

- [Device information](#)
- [Time set](#)
- [Video settings](#)
- [Audio Settings](#)
- [Record Settings](#)
- [Alarm Service Settings](#)
- [Email](#)
- [FTP](#)
- [System Log](#)
- [Network Settings](#)
- [Wireless](#)
- [DDNS Settings](#)
- [PTZ set](#)
- [Multiple settings](#)
- [User Settings](#)
- [Maintain](#)
- [ONVIF](#)
- [Motion detection](#)
- [Auto Snap](#)
- [Video mask](#)
- [Image](#)
- [Back](#)

10. Configuración DDNS



- 1) Haga clic sobre el icono y seleccione "Configuración del Servicio DDNS".
- 2) Elija el servidor DDNS e introduzca el nombre de usuario DDNS y la contraseña.
- 3) Aceptar, refrescar y a continuación, el estado DDNS cambiará a "DDNS correcto".

DDNS	
Main DDNS	<input checked="" type="radio"/> On <input type="radio"/> Off
Server Address	ipcnp.com
Server Port	80
User name	d3334
Password	*****
3th DDNS	<input checked="" type="radio"/> On <input type="radio"/> Off
Server Provider	Dyndns.org
User name	myuserid
Password	*****
Your Domain	mydomain.dyndns.org

- [Device information](#)
- [Time set](#)
- [Video settings](#)
- [Audio Settings](#)
- [Record Settings](#)
- [Alarm Service Settings](#)
- [Email](#)
- [FTP](#)
- [System Log](#)
- [Network Settings](#)
- [Wireless](#)
- [DDNS Settings](#)
- [PTZ set](#)
- [Multiple settings](#)
- [User Settings](#)
- [Maintain](#)
- [ONVIF](#)
- [Motion detection](#)
- [Auto Snap](#)
- [Video mask](#)
- [Image](#)
- [Back](#)

11. Configuración PTZ y Configuración personalizada

1). Aquí se puede configurar algunas opciones PTZ

PTZ set	
Cruise laps	1 (1-50)
PTZ speed	Fast
Centered after Self-check	<input checked="" type="radio"/> On <input type="radio"/> Off
Close the alarm while PTZ movement	<input checked="" type="radio"/> On <input type="radio"/> Off

Apply Cancel

[Device information](#)
[Time set](#)
[Video settings](#)
[Audio Settings](#)
[Record Settings](#)
[Alarm Service Settings](#)
[Email](#)
[FTP](#)
[System Log](#)
[Network Settings](#)
[Wireless](#)
[DDNS Settings](#)
[PTZ set](#)
[Multiple settings](#)
[User Settings](#)
[Maintain](#)
[ONVIF](#)
[Motion detection](#)
[Auto Snap](#)
[Video mask](#)
[Image](#)
[Back](#)

2). Modificación de la contraseña de usuario

User Settings			
Preview	User name	Password	Re-type password
admin	admin	****	****
user			
guest			

Apply Cancel

[Device information](#)
[Time set](#)
[Video settings](#)
[Audio Settings](#)
[Record Settings](#)
[Alarm Service Settings](#)
[Email](#)
[FTP](#)
[System Log](#)
[Network Settings](#)
[Wireless](#)
[DDNS Settings](#)
[PTZ set](#)
[Multiple settings](#)
[User Settings](#)
[Maintain](#)
[ONVIF](#)
[Motion detection](#)
[Auto Snap](#)
[Video mask](#)
[Image](#)
[Back](#)

12. Configuración múltiple

- 1) Refresque el dispositivo en la búsqueda LAN y encontrará otras cámaras conectadas en la misma LAN
- 2) Haga clic sobre "el 2º dispositivo"
- 3) Haga clic sobre la cámara que desea añadir como 2º dispositivo e introduzca el nombre de usuario y contraseña correctos
- 4) Haga clic en "Aplicar"

5) Puede añadir hasta 9 cámara en una configuración múltiple

Multiple settings	
Lan Search	<div style="border: 1px solid black; padding: 2px;"> IP Camera(192.168.1.153) IP Camera(192.168.1.104) IP Camera(192.168.1.251) IP Camera(192.168.1.198) 3(192.168.1.132) Demo(192.168.1.250) </div> <input type="button" value="Refresh"/>
The 1st device	Local Host
The 2nd device	None
	Overlay Camera Name: <input type="text" value="IP Camera"/> IP: <input type="text" value="192.168.1.198"/> Port: <input type="text" value="80"/> User: <input type="text" value="admin"/> Password: <input type="password" value="****"/>
	<input type="button" value="Add"/> <input type="button" value="Remove"/>
The 3rd device	None
The 4th device	None
The 5th device	None
The 6th device	None
The 7th device	None
The 8th device	None
The 9th device	None
<input type="button" value="Apply"/> <input type="button" value="Cancel"/>	

- [Device information](#)
- [Time set](#)
- [Video settings](#)
- [Audio Settings](#)
- [Record Settings](#)
- [Alarm Service Settings](#)
- [Email](#)
- [FTP](#)
- [System Log](#)
- [Network Settings](#)
- [Wireless](#)
- [DDNS Settings](#)
- [PTZ set](#)
- [Multiple settings](#)
- [User Settings](#)
- [Maintain](#)
- [ONVIF](#)
- [Motion detection](#)
- [Auto Snap](#)
- [Video mask](#)
- [Image](#)
- [Back](#)

13. Mantenimiento y ONVIF

1) Con esta opción podrá recuperar la configuración de fábrica de su cámara y actualizar el firmware.

Initialize	
Reboot	<input type="button" value="reboot"/>
Restore Factory Defaults	<input type="button" value="factory default"/>
Upgrade	<input type="button" value="浏览..."/> <input type="button" value="ok"/>

- [Device information](#)
- [Time set](#)
- [Video settings](#)
- [Audio Settings](#)
- [Record Settings](#)
- [Alarm Service Settings](#)
- [Email](#)
- [FTP](#)
- [System Log](#)
- [Network Settings](#)
- [Wireless](#)
- [DDNS Settings](#)
- [PTZ set](#)
- [Multiple settings](#)
- [User Settings](#)
- [Maintain](#)
- [ONVIF](#)
- [Motion detection](#)
- [Auto Snap](#)
- [Video mask](#)
- [Image](#)
- [Back](#)

2) Soporte ONVIF (Foro abierto de interfaces de vídeo en red)

ONVIF	
onvif:	<input checked="" type="radio"/> On <input type="radio"/> Off
Server Port:	8080
Preview:	<input type="radio"/> Check type <input checked="" type="radio"/> No check
Time zone Settings:	<input checked="" type="radio"/> Allow <input type="radio"/> Prohibit
Image Parameters Settings:	<input type="radio"/> Allow <input checked="" type="radio"/> Prohibit

- [Device information](#)
- [Time set](#)
- [Video settings](#)
- [Audio Settings](#)
- [Record Settings](#)
- [Alarm Service Settings](#)
- [Email](#)
- [FTP](#)
- [System Log](#)
- [Network Settings](#)
- [Wireless](#)
- [DDNS Settings](#)
- [PTZ set](#)
- [Multiple settings](#)
- [User Settings](#)
- [Maintain](#)
- [ONVIF](#)
- [Motion detection](#)
- [Auto Snap](#)
- [Video mask](#)
- [Image](#)
- [Back](#)

14. Instantánea automática y Marca de vídeo

1) Capturar imágenes en la tarjeta SD y subir archivos por FTP

Auto Snap	
SD card Snapshot interval:	60 sec <input type="checkbox"/> Save Picture to the SD Card
FTP Snapshot interval:	60 sec <input type="checkbox"/> Save Picture to the FTP Server FTP

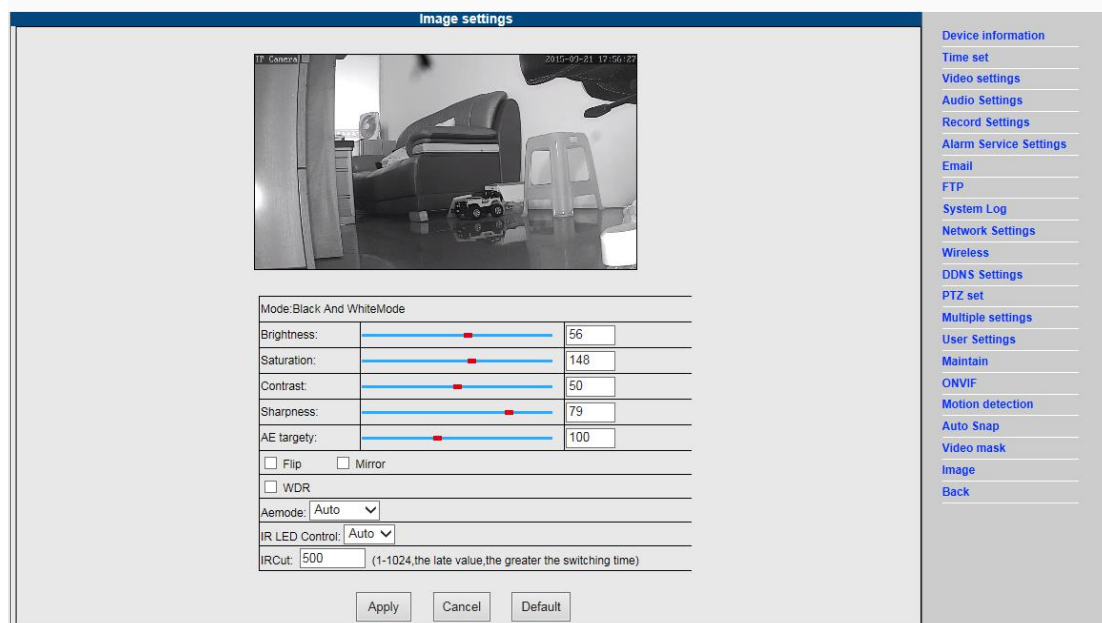
- [Device information](#)
- [Time set](#)
- [Video settings](#)
- [Audio Settings](#)
- [Record Settings](#)
- [Alarm Service Settings](#)
- [Email](#)
- [FTP](#)
- [System Log](#)
- [Network Settings](#)
- [Wireless](#)
- [DDNS Settings](#)
- [PTZ set](#)
- [Multiple settings](#)
- [User Settings](#)
- [Maintain](#)
- [ONVIF](#)
- [Motion detection](#)
- [Auto Snap](#)
- [Video mask](#)
- [Image](#)
- [Back](#)

- 2) Seleccione el detalle de la pantalla (puede cambiar el tamaño de la ventana), haga clic sobre "Aplicar" y aparecerá en la pantalla un área oscurecida.



15. Configuración de imagen

- 1) Haga clic sobre "Aplicar" para modificar el brillo, la saturación, la nitidez, la exposición y el contraste
- 2) Haga clic sobre la aplicación para modificar el modo de exposición, lámpara infrarroja,
- 3) Haga clic sobre las aplicaciones para cambiar el valor del corte-IR
- 4) Si hace clic en "Predeterminado" toda la configuración de imagen recuperará sus valores predeterminados.




Preguntas frecuentes:

A. Olvidé la contraseña

- 1) Reinicie su cámara con los valores de fábrica. Con la cámara encendida, debe presionar el botón RESET durante 10 segundos. Encontrará el botón en la parte de abajo de la cámara. En las cámaras de exterior el botón blanco RESET se encuentra en el extremo del cable de alimentación.
- 2) Una vez reiniciada, la cámara recupera los parámetros de fábrica y entonces el nombre de usuario y la contraseña son "**admin**".

B. No hay vídeo, en el navegador aparece la pantalla en negro.

 Nota: Si todavía no hay vídeo después de ejecutar el OCX ActiveX, intente habilitar las opciones ActiveX en la configuración de seguridad del Internet Explorer efectuando los pasos siguientes:

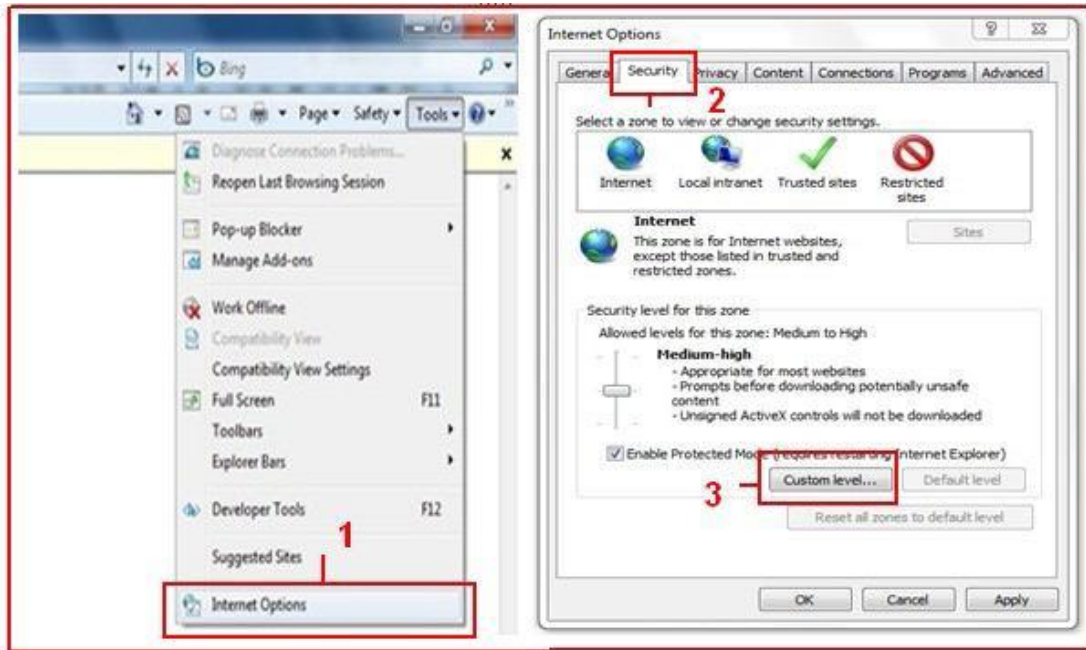
1. Desactive el cortafuegos de su PC.
2. Cambie la configuración del ActiveX en el navegador "Internet Explorer" > "Herramientas" > "Opciones de Internet" > "Seguridad" > "Nivel personalizado" > "Control ActiveX y Plug-ins", todas las opciones ActiveX deben de estar como "Habilitado":

Especialmente:

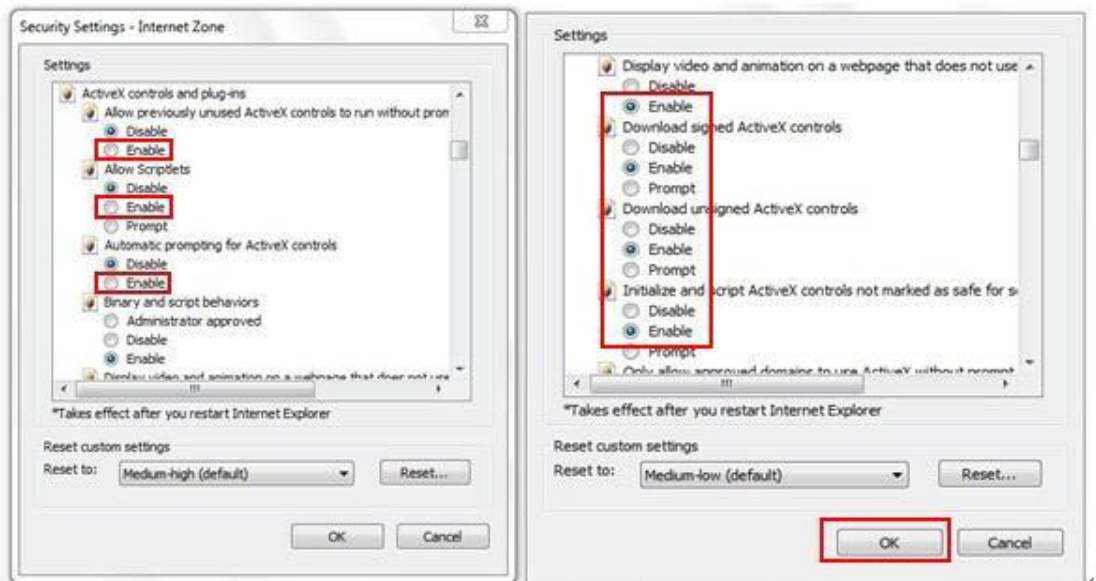
Habilitar: Descargar los controles ActiveX sin firmar

Habilitar: Inicializar y generar Scripts de los controles ActiveX no marcados como seguros

Habilitar: Ejecutar controles y complementos de ActiveX



a.



b.

TODOS LOS DERECHOS RESERVADOS, COPYRIGHT DENVER ELECTRONICS A/S

DENVER®

www.denver-electronics.com



Los equipos eléctricos y electrónicos, y las pilas o baterías incluidas, contienen materiales, componentes y sustancias que pueden ser perjudiciales para su salud y para el medio ambiente, si el material de desecho (equipos eléctricos y electrónicos y baterías) no se manipula correctamente.

Los equipos eléctricos y electrónicos, y las pilas o baterías incluidas, llevan un símbolo de un cubo de basura cruzado por un aspa, como el que se ve a continuación. Este símbolo indica que los equipos eléctricos y electrónicos, y sus pilas o baterías, no deberían ser eliminados con el resto de basura del hogar, sino que deben eliminarse por separado.

Como usuario final, es importante que usted remita las pilas o baterías usadas al centro adecuado de recogida. De esta manera se asegurará de que las pilas y baterías se reciclan según la legislación y no dañarán el medio ambiente.

Todas las ciudades tienen establecidos puntos de recogida, en los que puede depositar los equipos eléctricos y electrónicos, y sus pilas o baterías gratuitamente en los centros de reciclaje y en otros lugares de recogida, o solicitar que sean recogidos de su hogar. Puede obtener información adicional en el departamento técnico de su ciudad.

Importador:

DENVER ELECTRONICS A/S

Omega 5A Soeften

DK-8382 Hinnerup

Dinamarca

[facebook.com/denverelectronics](https://www.facebook.com/denverelectronics)

Por la presente, Inter Sales A/S declara que el tipo de equipo radioeléctrico IPO-1320MK2,IPC-1030MK2 es conforme con la Directiva 2014/53/UE. El texto completo de la declaración UE de conformidad está disponible en la dirección Internet siguiente:

<http://www.denver-electronics.com/denver-ipo-1320mk2/>

<http://www.denver-electronics.com/denver-ipc-1030mk2/>

Rango de funcionamiento de la Gama de frecuencia:2402-2480MHz

Potencia de salida máxima:40dBm