

DENVER®  
denver-electronics.com



facebook.com/denverelectronics

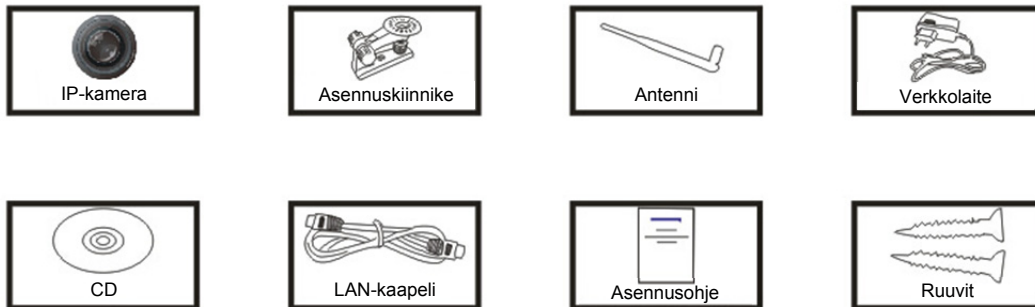



**DENVER IPC-1020**



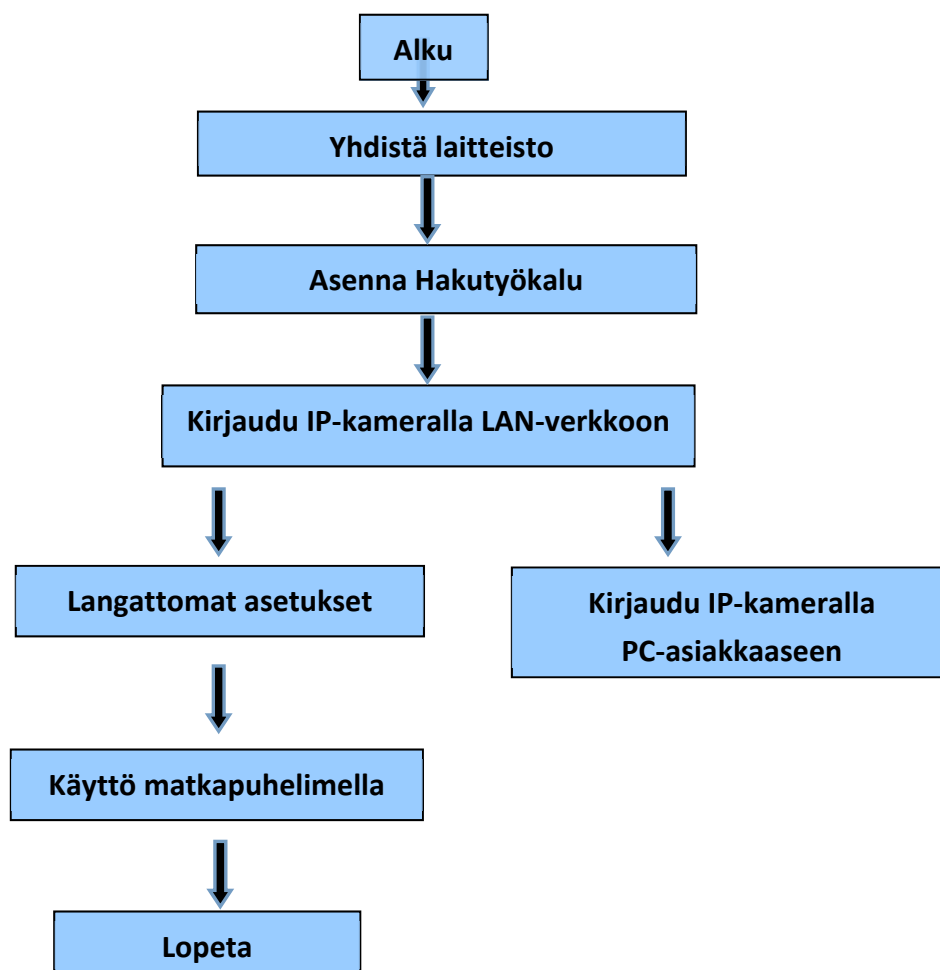
**DENVER IPC-1030**


## Pakkauksen sisältö:

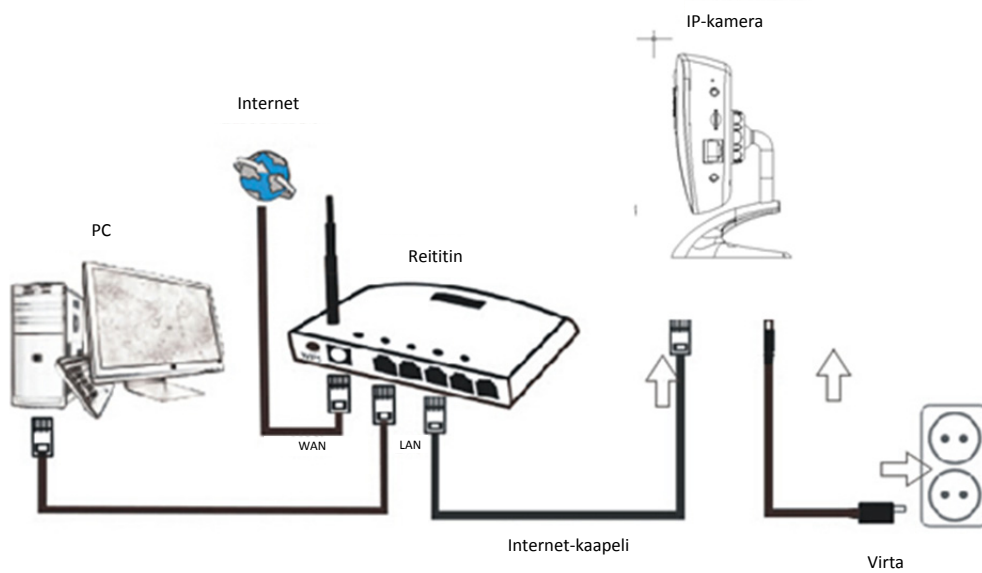
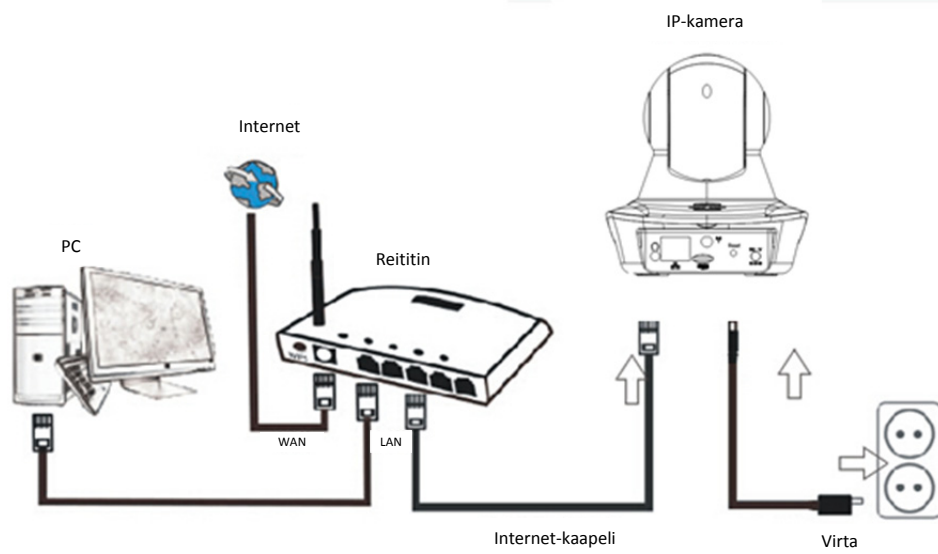


 **Huomautus:** Kaikissa malleissa ei ole erillistä antennia.

## Asennusmenettely:



 **Huomautus:** IP-kameran ensimmäisellä käyttökerralla noudata edellä olevia ohjeita.



Yhdistä kamera Internet-kaapelilla reitittimeen ja virtajohdolla pistorasiaan, kuten yllä olevassa kuvassa.

# 1. Hakutyökalun asentaminen



Aseta CD ja asenna seuraava ohjelmisto:

1. Avaa tiedosto "IPC-1020 & IPC-1030", napsauta "OCX-asetus" — "Seuraava" — "Asenna" — "Valmis"
2. Avaa tiedosto "Hakutyökalu", kopioi "Hakutyökalu" työpöydälle ja käynnistä se.

## 2. Kirjaudu IP-kameralla LAN-verkkoon

Kun laitteisto on oikein yhdistetty, käynnistä hakutyökalu, ja kameran IP-osoite näkyy automaattisesti.

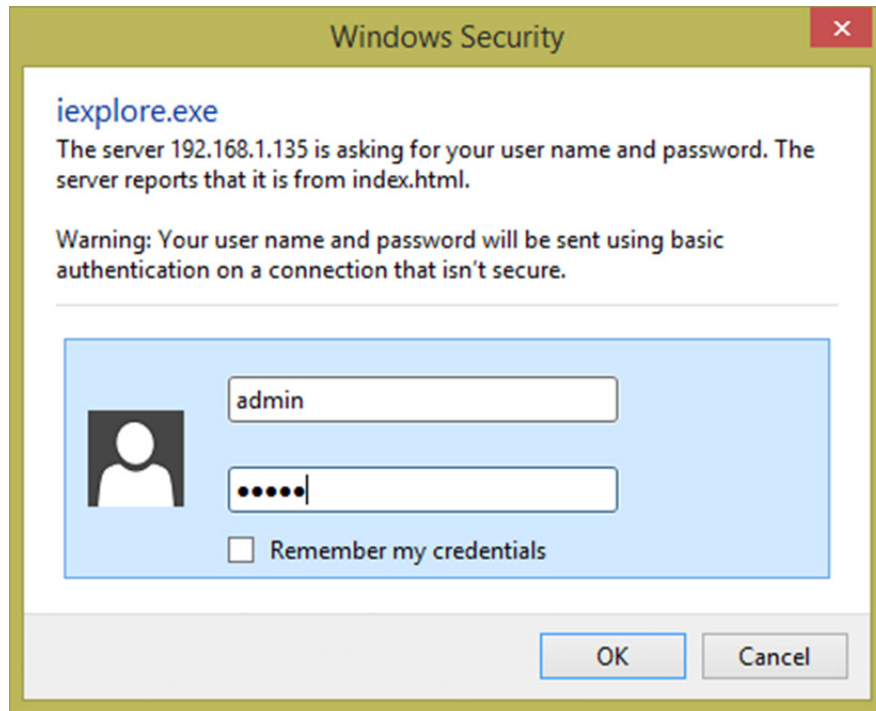
Device	Name	IP Address	P2P-ID	System Version	App Version	MAC
J	3louhoumenlouti	192.168.1.200:2000	JWEV-078461-MKPDZ	67.2.2.154	9.0.4.72	00-B1-C1
E	IP Camera	192.168.1.101:80	WXH-000002-BCFEB	V7.1.4.1.13-...	E-22.0.720.18	00-E0-F8
H	IPCAM	192.168.1.150:99		67.4.66.13	9.0.720.65	00-D0-B2
E		192.168.1.251:8082	HWAA-014476-EBAAC	V7.1.4.1.13-...	E-41.1.720.19	00-E0-F8
E		192.168.1.250:8081	HWAA-006106-EBAFC	V7.1.4.1.13-...	E-21.0.720.15	AC-A2-13
H	3louhoumenlouti2	192.168.1.205:2005	JWEV-136168-VMPLP	67.4.64.45	9.0.720.65	00-D5-20
J	IPCAM	192.168.1.114:99	WXO-000002-EAEAD	67.2.6.10	9.0.4.72	00-D6-15
J	3louhoumenlouti	192.168.1.203:2003	JWEV-115132-DPHRB	67.2.2.185	9.0.4.72	00-D7-15
J	3louqianmenlouti	192.168.1.207:2007	JWEV-078380-HDKGG	67.2.2.154	9.0.19.45	00-97-98

Language: English

 **Huomautus:** Jos Hakutyökalu antaa viestin Aliverkon peite ei täsmää, napsauta

Kaksoisnapsauta kameran IP-osoitetta hakutyökalussa.

Oletusselaimessasi näkyy alla olevan kaltainen kirjautumisnäyttö:




 **Huomautus:** Sekä käyttäjätunnus että salasana on ”admin”

(Vaihda tilin käyttäjätunnus ja salasana myöhemmin turvallisuuden takia)

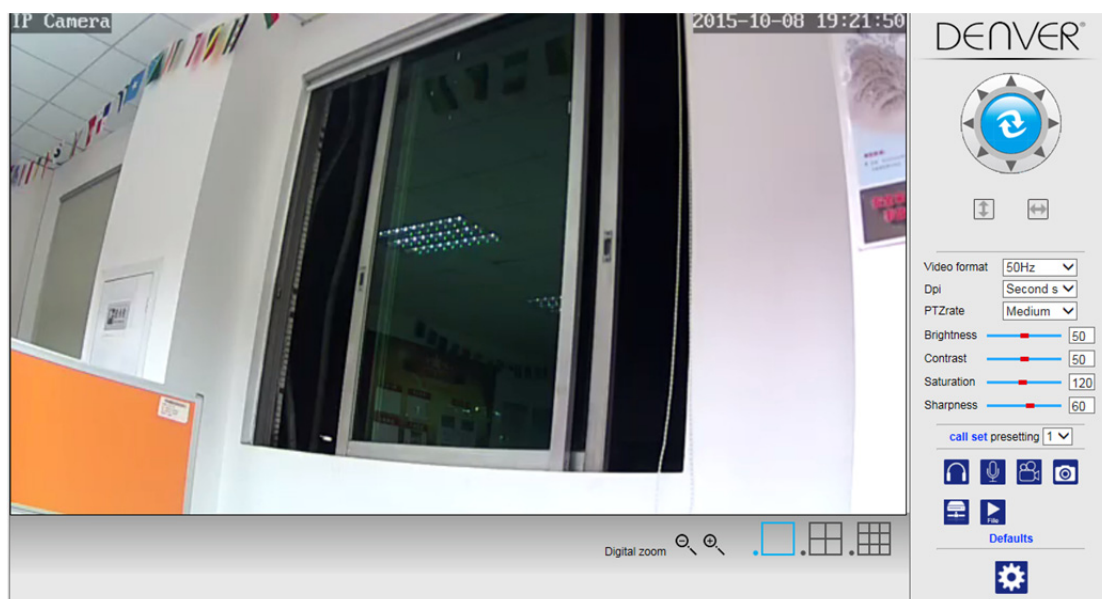
Kun olet antanut oikean käyttäjätunnuksen ja salasanan, näkyviin tulee **Kirjautumisnäyttö**.  
(Samanaikaisesti verkossa voi olla 6 vierailijaa katsomassa)




 **Huomautus:** Jos OCX on jo asennettu, voit kirjautua suoraan. Jos sitä ei ole, asenna OCX.


- A. Napsauta ”OCX” ja lataa sekä asenna se.
- B. Päivitä verkkosivu ja kirjaudu sisään uudelleen, kameran video näyttää alla olevan kaltaiselta

## Live-videokuva



## 3. Langaton asetus

1. Pääset "Langaton"-asetuksiin napsauttamalla  -painiketta.
2. Hae Wi-Fi-signaaleja ja valitse haluamasi SSID.
3. Varmista, että kaikki parametrit ovat samat kuin reitittimessä, anna Wi-Fi-verkkoavain.
4. Napsauta 30 sekunnin kuluttua "Tarkista", saat ilmoituksen siitä, onnistuiko Wi-Fi-asetusten tekeminen.
5. Jos onnistui, palaa takaisin ja valitse "Käytä", sitten voit irrottaa verkkokaapelin.

 **Huomautus:** Jos hakutyökalu ei löydä kameran IP-osoitetta, yhdistä Internet-kaapeli uudelleen ja tarkista Wi-Fi-asetukset.

Wireless	
Enable Wireless	<input checked="" type="radio"/> On <input type="radio"/> Off
SSID	wanscam_ma <input type="button" value="search"/>
Security mode	WPA-PSK
WPA Algorithm	AES
Key	*****
Re-type key	*****
Check Wireless Setup	<input checked="" type="button" value="check"/>

Device information

Time set

Video settings

Audio Settings

Record Settings

Alarm Service Settings

Email

FTP

System Log

Network Settings

**Wireless**

DDNS Settings

UPnP set

PTZ set

Multiple settings

User Settings

Maintain

ONVIF

Motion detection

Auto Snap

Video shade

Image

Back


## Wi-Fi-signaalin yhteystilan tarkistaminen

Checking WiFi, please wait about 30 seconds.

Connected to WiFi successfully.  
Select "Apply" to save these settings.

close


## 4. Laitteen tiedot -asetukset

- 1) Napsauttamalla  -kuvaketta pääset "Laitteen tiedot"-asetuksiin
- 2) Näet IP-kameran kaikki tiedot

Device information	
Device ID:	IPCAM
P2P ID:	WXH-00002-BCFEB
Network Connection Status:	LAN
Current Visitors:	0
Software Version:	V7.1.4.1.13-20150521
Webware Version:	E-22.0.720.18
Mac address:	00:E0:F8:02:A4:4D
IP address:	192.168.1.153
Subnet mask:	255.255.255.0
Gateway:	192.168.1.1
Primary DNS:	202.96.134.33
Secondary DNS:	202.96.128.86
Manufacture's DDNS status:	Failed
Third Party DDNS status:	disabled
System Start Time:	1970-01-01 08:00:18

- Device information
- Time set
- Video settings
- Audio Settings
- Record Settings
- Alarm Service Settings
- Email
- FTP
- System Log
- Network Settings
- Wireless
- DDNS Settings
- PTZ set
- Multiple settings
- User Settings
- Maintain
- ONVIF
- Motion detection
- Auto Snap
- Video mask
- Image
- Back


## 5. Aika-asetukset

- 1) Pääset "Aika"-asetuksiin napsauttamalla  -kuvaketta
- 2) Valitse mikä tahansa NTP-palvelin, napsauta sitten "Käytä"
- 3) Valitse haluamasi aika ja aktivoi se napsauttamalla "Käytä"

Time Settings	
Device Date Time	2015-09-21 15:15:36
Network Time Server	<input type="checkbox"/>
NTP server	time.windows.com
Interval	01 hours
Time zone	(GMT+08:00) Beijing, Singapore, Taipei

[Device information](#)  
[Time set](#)  
[Video settings](#)  
[Audio Settings](#)  
[Record Settings](#)  
[Alarm Service Settings](#)  
[Email](#)  
[FTP](#)  
[System Log](#)  
[Network Settings](#)  
[Wireless](#)  
[DDNS Settings](#)  
[PTZ set](#)  
[Multiple settings](#)  
[User Settings](#)  
[Maintain](#)  
[ONVIF](#)  
[Motion detection](#)  
[Auto Snap](#)  
[Video mask](#)  
[Image](#)  
[Back](#)

## 6. Tallennusasetukset

- 1) Pääset "Tallennus"-asetuksiin napsauttamalla  -kuvaketta
- 2) Valitse "päällä"
- 3) Valitse joko "Ensimmäinen virtaus" tai "Toinen virtaus"
- 4) Valitse aikataulu tallennukselle
- 5) Napsauta "Käytä"

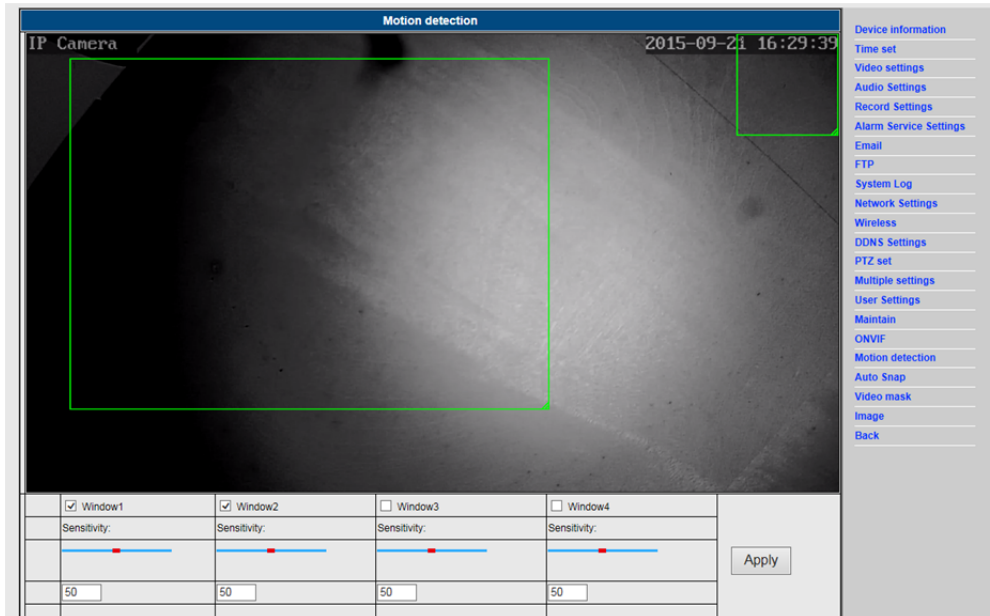
Record Settings																																																																																																																																																																																																									
Whether to Record:	<input type="radio"/> On <input checked="" type="radio"/> Off																																																																																																																																																																																																								
Stream:	First stream																																																																																																																																																																																																								
	<table border="1"> <thead> <tr> <th></th> <th>0</th><th>1</th><th>2</th><th>3</th><th>4</th><th>5</th><th>6</th><th>7</th><th>8</th><th>9</th><th>10</th><th>11</th><th>12</th><th>13</th><th>14</th><th>15</th><th>16</th><th>17</th><th>18</th><th>19</th><th>20</th><th>21</th><th>22</th><th>23</th> </tr> </thead> <tbody> <tr> <td>Sunday</td> <td>■</td><td>■</td><td>■</td><td>■</td><td>■</td><td>■</td><td>■</td><td>■</td><td>■</td><td>■</td><td>■</td><td>■</td><td>■</td><td>■</td><td>■</td><td>■</td><td>■</td><td>■</td><td>■</td><td>■</td><td>■</td><td>■</td><td>■</td><td>■</td> </tr> <tr> <td>Monday</td> <td>■</td><td>■</td><td>■</td><td>■</td><td>■</td><td>■</td><td>■</td><td>■</td><td>■</td><td>■</td><td>■</td><td>■</td><td>■</td><td>■</td><td>■</td><td>■</td><td>■</td><td>■</td><td>■</td><td>■</td><td>■</td><td>■</td><td>■</td><td>■</td> </tr> <tr> <td>Tuesday</td> <td>■</td><td>■</td><td>■</td><td>■</td><td>■</td><td>■</td><td>■</td><td>■</td><td>■</td><td>■</td><td>■</td><td>■</td><td>■</td><td>■</td><td>■</td><td>■</td><td>■</td><td>■</td><td>■</td><td>■</td><td>■</td><td>■</td><td>■</td><td>■</td> </tr> <tr> <td>Wednesday</td> <td>■</td><td>■</td><td>■</td><td>■</td><td>■</td><td>■</td><td>■</td><td>■</td><td>■</td><td>■</td><td>■</td><td>■</td><td>■</td><td>■</td><td>■</td><td>■</td><td>■</td><td>■</td><td>■</td><td>■</td><td>■</td><td>■</td><td>■</td><td>■</td> </tr> <tr> <td>Thursday</td> <td>■</td><td>■</td><td>■</td><td>■</td><td>■</td><td>■</td><td>■</td><td>■</td><td>■</td><td>■</td><td>■</td><td>■</td><td>■</td><td>■</td><td>■</td><td>■</td><td>■</td><td>■</td><td>■</td><td>■</td><td>■</td><td>■</td><td>■</td><td>■</td> </tr> <tr> <td>Friday</td> <td>■</td><td>■</td><td>■</td><td>■</td><td>■</td><td>■</td><td>■</td><td>■</td><td>■</td><td>■</td><td>■</td><td>■</td><td>■</td><td>■</td><td>■</td><td>■</td><td>■</td><td>■</td><td>■</td><td>■</td><td>■</td><td>■</td><td>■</td><td>■</td> </tr> <tr> <td>Saturday</td> <td>■</td><td>■</td><td>■</td><td>■</td><td>■</td><td>■</td><td>■</td><td>■</td><td>■</td><td>■</td><td>■</td><td>■</td><td>■</td><td>■</td><td>■</td><td>■</td><td>■</td><td>■</td><td>■</td><td>■</td><td>■</td><td>■</td><td>■</td><td>■</td> </tr> </tbody> </table>		0	1	2	3	4	5	6	7	8	9	10	11	12	13	14	15	16	17	18	19	20	21	22	23	Sunday	■	■	■	■	■	■	■	■	■	■	■	■	■	■	■	■	■	■	■	■	■	■	■	■	Monday	■	■	■	■	■	■	■	■	■	■	■	■	■	■	■	■	■	■	■	■	■	■	■	■	Tuesday	■	■	■	■	■	■	■	■	■	■	■	■	■	■	■	■	■	■	■	■	■	■	■	■	Wednesday	■	■	■	■	■	■	■	■	■	■	■	■	■	■	■	■	■	■	■	■	■	■	■	■	Thursday	■	■	■	■	■	■	■	■	■	■	■	■	■	■	■	■	■	■	■	■	■	■	■	■	Friday	■	■	■	■	■	■	■	■	■	■	■	■	■	■	■	■	■	■	■	■	■	■	■	■	Saturday	■	■	■	■	■	■	■	■	■	■	■	■	■	■	■	■	■	■	■	■	■	■	■	■
	0	1	2	3	4	5	6	7	8	9	10	11	12	13	14	15	16	17	18	19	20	21	22	23																																																																																																																																																																																	
Sunday	■	■	■	■	■	■	■	■	■	■	■	■	■	■	■	■	■	■	■	■	■	■	■	■																																																																																																																																																																																	
Monday	■	■	■	■	■	■	■	■	■	■	■	■	■	■	■	■	■	■	■	■	■	■	■	■																																																																																																																																																																																	
Tuesday	■	■	■	■	■	■	■	■	■	■	■	■	■	■	■	■	■	■	■	■	■	■	■	■																																																																																																																																																																																	
Wednesday	■	■	■	■	■	■	■	■	■	■	■	■	■	■	■	■	■	■	■	■	■	■	■	■																																																																																																																																																																																	
Thursday	■	■	■	■	■	■	■	■	■	■	■	■	■	■	■	■	■	■	■	■	■	■	■	■																																																																																																																																																																																	
Friday	■	■	■	■	■	■	■	■	■	■	■	■	■	■	■	■	■	■	■	■	■	■	■	■																																																																																																																																																																																	
Saturday	■	■	■	■	■	■	■	■	■	■	■	■	■	■	■	■	■	■	■	■	■	■	■	■																																																																																																																																																																																	
	<input type="button" value="Apply"/> <input type="button" value="Select List"/> <input type="button" value="Clear List"/>																																																																																																																																																																																																								

[Device information](#)  
[Time set](#)  
[Video settings](#)  
[Audio Settings](#)  
[Record Settings](#)  
[Alarm Service Settings](#)  
[Email](#)  
[FTP](#)  
[System Log](#)  
[Network Settings](#)  
[Wireless](#)  
[DDNS Settings](#)  
[PTZ set](#)  
[Multiple settings](#)  
[User Settings](#)  
[Maintain](#)  
[ONVIF](#)  
[Motion detection](#)  
[Auto Snap](#)  
[Video mask](#)  
[Image](#)  
[Back](#)

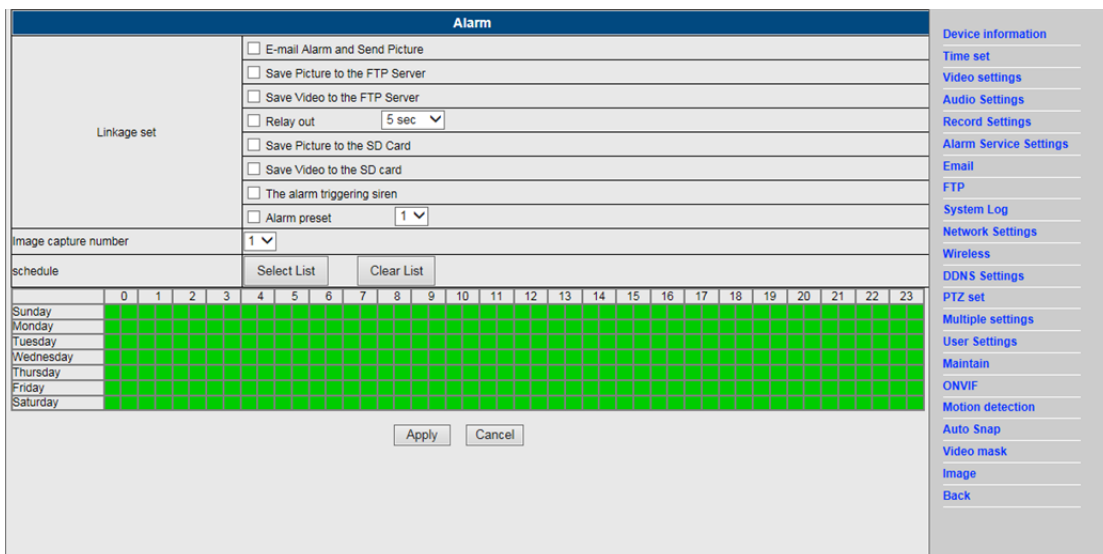


# 7. Hälytysasetukset ja liikkeentunnistuksen määrittäminen

- 1) Aktivoi ensin "Liikkeentunnistus" ja valitse näytön kohta, jota valvotaan (voit muuttaa kohtaa tarpeen mukaan).



- 2) Voit valita "Hälytys laukaisee merkkiäänen" ja aikataulun, napsauta sitten "Käytä". Jos liikkeentunnistus tunnistaa liikettä määritetyssä näytön osassa, hälytyskello soi. (Ilman äänitoimintoa olevassa mallissa ei ole tätä merkkiääni-ilmoitusta)



## 8. Hälytysilmoituksen asetus ja sähköposti, FTP

- 1) Sähköpostin määrittäminen valmistele hälytystoimintaa. Jos liiketunnistus aktivoituu, kamera laukee ja saattaa lähettää kuvia sähköpostitse. Tämä edellyttää palvelun oikeaa asettamista ja testaamista. Seuraavassa esimerkkinä Gmail-tilin määrittäminen:

Email Setting	
SMTP server:	smtp.gmail.com Server Port 25
Safe link:	STARTTLS
Authentication:	<input checked="" type="radio"/> On <input type="radio"/> Off
User name:	22222222@gmail.com
Password:	*****
Receiver:	111111111@gmail.com
Sender:	222222221@gmail.com
Subject:	test
Message:	ok (the max length is 127)
Test Email settings:	Test Please set first, and then test.

Apply Cancel

- Device information
- Time set
- Video settings
- Audio Settings
- Record Settings
- Alarm Service Settings
- Email
- FTP
- System Log
- Network Settings
- Wireless
- DDNS Settings
- PTZ set
- Multiple settings
- User Settings
- Maintain
- ONVIF
- Motion detection
- Auto Snap
- Video mask
- Image
- Back

**Huomautus:** Toiminto toimii vain, jos IP-kamera on yhdistetty verkkoon. Jos käytät Gmail-sähköpostia, määritä portiksi 465, TLS on SSL. Kaikista tärkeintä on kuitenkin tarkistaa, että sähköpostiohjelmassa on SMTP käytössä.

- 2) Hälytystoiminto edellyttää FTP-palvelua. Jos liiketunnistus aktivoi kameran, sinulle lähetetään kuvat sähköpostitse. Tämä vaatii sähköpostipalvelun määrittämisen oikein ja sen toimivuuden tarkistamisen. Esimerkiksi:

FTP	
Server Address:	192.168.1.54
Server Port:	21
User name:	admin
Password:	***
Passive mode:	<input checked="" type="radio"/> On <input type="radio"/> Off
Storage Path:	/
Test FTP settings:	Test Please set first, and then test.

Apply Cancel

- Device information
- Time set
- Video settings
- Audio Settings
- Record Settings
- Alarm Service Settings
- Email
- FTP
- System Log
- Network Settings
- Wireless
- DDNS Settings
- PTZ set
- Multiple settings
- User Settings
- Maintain
- ONVIF
- Motion detection
- Auto Snap
- Video mask
- Image
- Back

- 3) Hälytyspalvelun asetukset, käytä samoja asetuksia kuin alla olevassa näyttökuvassa:

**Alarm**

Linkage set

E-mail Alarm and Send Picture

Save Picture to the FTP Server

Save Video to the FTP Server

Relay out 5 sec

Save Picture to the SD Card

Save Video to the SD card

The alarm triggering siren

Alarm preset 1

Image capture number 1

schedule Select List Clear List

	0	1	2	3	4	5	6	7	8	9	10	11	12	13	14	15	16	17	18	19	20	21	22	23
Sunday																								
Monday																								
Tuesday																								
Wednesday																								
Thursday																								
Friday																								
Saturday																								

Apply
Cancel

- [Device Information](#)
- [Time set](#)
- [Video settings](#)
- [Audio Settings](#)
- [Record Settings](#)
- [Alarm Service Settings](#)
- [Email](#)
- [FTP](#)
- [System Log](#)
- [Network Settings](#)
- [Wireless](#)
- [DDNS Settings](#)
- [PTZ set](#)
- [Multiple settings](#)
- [User Settings](#)
- [Maintain](#)
- [ONVIF](#)
- [Motion detection](#)
- [Auto Snap](#)
- [Video mask](#)
- [Image](#)
- [Back](#)

## 9. Järjestelmäloki ja verkkoasetukset

1). Järjestelmäloki on tarkoitettu pääkäyttäjille järjestelmän toiminnan valvontaan.

```
[1970_01_01 08:00:27] warning: ini file(config_wifiex.ini) not found!!!
[1970_01_01 08:00:30] ipc_server start.
[1970_01_01 08:00:31] user(admin) login for live stream.
[1970_01_01 08:00:31] user(admin) login for live stream.
[1970_01_01 12:37:51] user(admin) login for live stream.
[1970_01_01 12:41:24] user(admin) logout from live stream.
[1970_01_01 20:47:23] ircut: display switch(blackwhite -> color).
[1970_01_01 20:49:37] ircut: display switch(color -> blackwhite).
[1970_01_01 21:13:50] ircut: display switch(blackwhite -> color).
[1970_01_01 21:18:06] ircut: display switch(color -> blackwhite).
[1970_01_01 21:29:12] ircut: display switch(blackwhite -> color).
[1970_01_02 05:28:03] ircut: display switch(color -> blackwhite).
[1970_01_02 05:57:22] ircut: display switch(blackwhite -> color).
[1970_01_02 06:49:06] ircut: display switch(color -> blackwhite).
[1970_01_02 19:47:00] ircut: display switch(blackwhite -> color).
[1970_01_03 03:39:48] ircut: display switch(color -> blackwhite).
[1970_01_03 20:49:19] ircut: display switch(blackwhite -> color).
[1970_01_03 21:07:33] ircut: display switch(color -> blackwhite).
[1970_01_03 21:22:09] ircut: display switch(blackwhite -> color).
[1970_01_04 00:08:44] ircut: display switch(color -> blackwhite).
[1970_01_04 00:23:25] ircut: display switch(blackwhite -> color).
[1970_01_04 01:20:35] ircut: display switch(color -> blackwhite).
[1970_01_04 01:26:07] ircut: display switch(blackwhite -> color).
[1970_01_04 01:34:25] ircut: display switch(color -> blackwhite).
[1970_01_04 01:40:48] ircut: display switch(blackwhite -> color).
[1970_01_04 01:54:51] ircut: display switch(color -> blackwhite).
[1970_01_04 02:20:15] ircut: display switch(blackwhite -> color).
[1970_01_04 02:28:42] ircut: display switch(color -> blackwhite).
[1970_01_04 21:39:59] ircut: display switch(blackwhite -> color).
[2015_08_31 18:22:47] ircut: display switch(color -> blackwhite).
[2015_09_01 06:35:25] ircut: display switch(blackwhite -> color).
[2015_09_01 18:01:27] ircut: display switch(color -> blackwhite).
[2015_09_02 06:42:50] ircut: display switch(blackwhite -> color).
[2015_09_02 15:01:50] user(admin) login for live stream.
[2015_09_02 15:01:56] user(admin) logout from live stream.
[2015_09_02 18:20:23] ircut: display switch(color -> blackwhite).
[2015_09_03 06:22:41] ircut: display switch(blackwhite -> color).
```

Clear Log Refresh

- Device information
- Time set
- Video settings
- Audio Settings
- Record Settings
- Alarm Service Settings
- Email
- FTP
- System Log
- Network Settings
- Wireless
- DDNS Settings
- PTZ set
- Multiple settings
- User Settings
- Maintain
- ONVIF
- Motion detection
- Auto Snap
- Video mask
- Image
- Back


2). ”Verkkoasetukset”-kohdassa voi muuttaa IP-osoitetta, yhdyskäytävää ja portin numeroa.

LAN Settings	
IP Configuration Type	Fixed IP Address
IP address	192.168.1.153
Subnet mask	255.255.255.0
Gateway	192.168.1.1
DNS Configuration Type	Manual DNS
Primary DNS	202.96.134.33
Secondary DNS	202.96.128.86
HTTP Port	80 (80 or 1024-49151)
RTSP Port	554 (554 or 1024-49151)
RTSP Permission verify	<input checked="" type="radio"/> On <input type="radio"/> Off (Note:Modify the settings, reboot the device)

Apply Cancel

- Device information
- Time set
- Video settings
- Audio Settings
- Record Settings
- Alarm Service Settings
- Email
- FTP
- System Log
- Network Settings
- Wireless
- DDNS Settings
- PTZ set
- Multiple settings
- User Settings
- Maintain
- ONVIF
- Motion detection
- Auto Snap
- Video mask
- Image
- Back

## 10. DDNS-asetus

- 1) Napsauta  -kuvaketta ja valitse ”DDNS-palvelun asetukset”.
- 2) Valitse DDNS-palvelin, anna DDNS-palvelimen käyttäjätunnus ja salasana.
- 3) Lähetä, päivitä, DDNS-tilana näkyy ”DDNS onnistui”.

DDNS	
Main DDNS	<input checked="" type="radio"/> On <input type="radio"/> Off
Server Address	<input type="text" value="ipcnp.com"/>
Server Port	<input type="text" value="80"/>
User name	<input type="text" value="d3334"/>
Password	<input type="password" value="*****"/>
3th DDNS	<input checked="" type="radio"/> On <input type="radio"/> Off
Server Provider	<input type="text" value="DynDNS.org"/>
User name	<input type="text" value="myuserid"/>
Password	<input type="password" value="*****"/>
Your Domain	<input type="text" value="mydomain.dyndns.org"/>

[Device Information](#)  
[Time set](#)  
[Video settings](#)  
[Audio Settings](#)  
[Record Settings](#)  
[Alarm Service Settings](#)  
[Email](#)  
[FTP](#)  
[System Log](#)  
[Network Settings](#)  
[Wireless](#)  
[DDNS Settings](#)  
[PTZ set](#)  
[Multiple settings](#)  
[User Settings](#)  
[Maintain](#)  
[ONVIF](#)  
[Motion detection](#)  
[Auto Snap](#)  
[Video mask](#)  
[Image](#)  
[Back](#)

## 11. PTZ-asetus ja käyttäjäasetus

1). Tässä voit määrittää joitakin PTZ-valintoja

PTZ set	
Cruise laps	<input type="text" value="1"/> (1-50)
PTZ speed	<input type="text" value="Fast"/>
Centered after Self-check	<input checked="" type="radio"/> On <input type="radio"/> Off
Close the alarm while PTZ movement	<input checked="" type="radio"/> On <input type="radio"/> Off

[Device Information](#)  
[Time set](#)  
[Video settings](#)  
[Audio Settings](#)  
[Record Settings](#)  
[Alarm Service Settings](#)  
[Email](#)  
[FTP](#)  
[System Log](#)  
[Network Settings](#)  
[Wireless](#)  
[DDNS Settings](#)  
[PTZ set](#)  
[Multiple settings](#)  
[User Settings](#)  
[Maintain](#)  
[ONVIF](#)  
[Motion detection](#)  
[Auto Snap](#)  
[Video mask](#)  
[Image](#)  
[Back](#)

## 2). Käyttäjän salasanan vaihtaminen

User Settings			
Preview	User name	Password	Re-type password
admin	<input type="text" value="admin"/>	<input type="password" value="****"/>	<input type="password" value="****"/>
user	<input type="text"/>	<input type="password"/>	<input type="password"/>
guest	<input type="text"/>	<input type="password"/>	<input type="password"/>

[Device information](#)  
[Time set](#)  
[Video settings](#)  
[Audio Settings](#)  
[Record Settings](#)  
[Alarm Service Settings](#)  
[Email](#)  
[FTP](#)  
[System Log](#)  
[Network Settings](#)  
[Wireless](#)  
[DDNS Settings](#)  
[PTZ set](#)  
[Multiple settings](#)  
[User Settings](#)  
[Maintain](#)  
[ONVIF](#)  
[Motion detection](#)  
[Auto Snap](#)  
[Video mask](#)  
[Image](#)  
[Back](#)

## 12. Useamman laitteen asetukset

- 1) Kun päivität laitteen LAN-haussa, löydät muut samaan LAN-verkkoon yhdistetyt kamerat.
- 2) Napsauta "2. laite"
- 3) Napsauta haluamaasi kameraa ja lisää se 2. laitteeksi. Anna oikea käyttäjätunnus ja salasana
- 4) Napsauta "Käytä"
- 5) Voit lisätä 9 kameraa useamman laitteen asetukseen

Multiple settings	
Lan Search	<div style="border: 1px solid gray; padding: 2px;"><ul style="list-style-type: none"><li>IP Camera(192.168.1.153)</li><li>IP Camera(192.168.1.104)</li><li>Wanscam IP Camera(192.168.1.251)</li><li style="background-color: #e0e0e0;">IP Camera(192.168.1.198)</li><li>HWD029-3-3(192.168.1.132)</li><li>Demo(192.168.1.250)</li></ul></div> <input type="button" value="Refresh"/>
The 1st device	Local Host
The 2nd device	None
Overlay Camera Name:	<input type="text" value="IP Camera"/>
IP:	<input type="text" value="192.168.1.198"/>
Port:	<input type="text" value="80"/>
User:	<input type="text" value="admin"/>
Password:	<input type="password" value="****"/>
	<input type="button" value="Add"/> <input type="button" value="Remove"/>
The 3rd device	None
The 4th device	None
The 5th device	None
The 6th device	None
The 7th device	None
The 8th device	None
The 9th device	None

[Device information](#)  
[Time set](#)  
[Video settings](#)  
[Audio Settings](#)  
[Record Settings](#)  
[Alarm Service Settings](#)  
[Email](#)  
[FTP](#)  
[System Log](#)  
[Network Settings](#)  
[Wireless](#)  
[DDNS Settings](#)  
[PTZ set](#)  
[Multiple settings](#)  
[User Settings](#)  
[Maintain](#)  
[ONVIF](#)  
[Motion detection](#)  
[Auto Snap](#)  
[Video mask](#)  
[Image](#)  
[Back](#)

# 13. Huolto ja ONVIF

- 1) Tällä valinnalla voit palauttaa kameran tehdasasetuksiin ja tehdä laiteohjelmiston päivityksiä.

Initialize	
Reboot	reboot
Restore Factory Defaults	factory default
Upgrade	<input type="text"/> 浏览... <input type="button" value="ok"/>

- Device information
- Time set
- Video settings
- Audio Settings
- Record Settings
- Alarm Service Settings
- Email
- FTP
- System Log
- Network Settings
- Wireless
- DDNS Settings
- PTZ set
- Multiple settings
- User Settings
- Maintain
- ONVIF
- Motion detection
- Auto Snap
- Video mask
- Image
- Back

- 2) ONVIF-tuki

ONVIF	
onvif:	<input checked="" type="radio"/> On <input type="radio"/> Off
Server Port:	8080
Preview:	<input type="radio"/> Check type <input checked="" type="radio"/> No check
Time zone Settings:	<input checked="" type="radio"/> Allow <input type="radio"/> Prohibit
Image Parameters Settings:	<input type="radio"/> Allow <input checked="" type="radio"/> Prohibit

- Device information
- Time set
- Video settings
- Audio Settings
- Record Settings
- Alarm Service Settings
- Email
- FTP
- System Log
- Network Settings
- Wireless
- DDNS Settings
- PTZ set
- Multiple settings
- User Settings
- Maintain
- ONVIF
- Motion detection
- Auto Snap
- Video mask
- Image
- Back

## 14. Automaattinen kuva- ja videomerkki

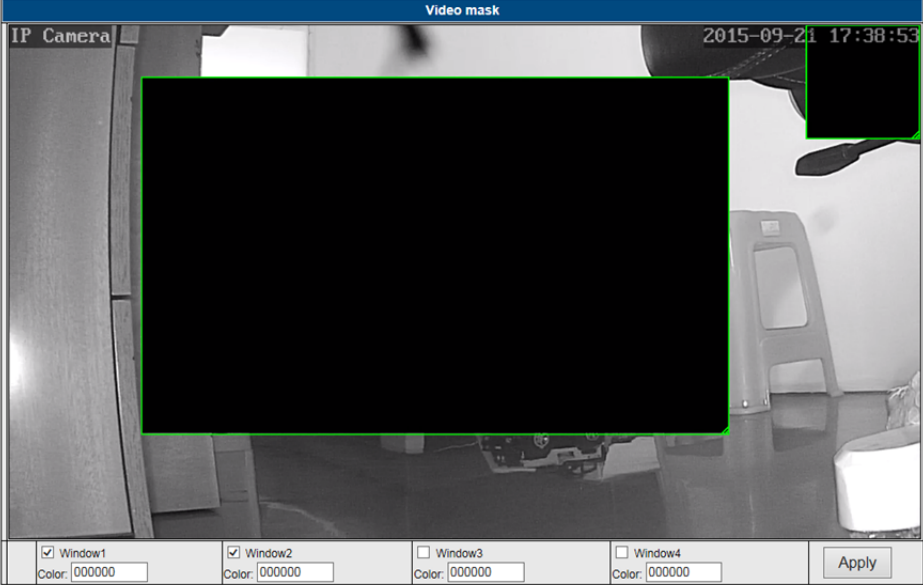
1) Voit kaapata kuvia SD-kortille ja FTP-latausta varten

Auto Snap	
SD card Snapshot interval:	60 sec <input type="checkbox"/> Save Picture to the SD Card
FTP Snapshot interval:	60 sec <input type="checkbox"/> Save Picture to the FTP Server <a href="#">FTP</a>

- Device information
- Time set
- Video settings
- Audio Settings
- Record Settings
- Alarm Service Settings
- Email
- FTP
- System Log
- Network Settings
- Wireless
- DDNS Settings
- PTZ set
- Multiple settings
- User Settings
- Maintain
- ONVIF
- Motion detection
- Auto Snap
- Video mask
- Image
- Back

2) Valitse näytön kohta (voit muuttaa ikkunan kokoa), napsauta "Käytä", peitetty näytön alue ilmestyy

IP Camera 2015-09-21 17:38:53



Window1 Color: 000000     Window2 Color: 000000     Window3 Color: 000000     Window4 Color: 000000

- Device information
- Time set
- Video settings
- Audio Settings
- Record Settings
- Alarm Service Settings
- Email
- FTP
- System Log
- Network Settings
- Wireless
- DDNS Settings
- PTZ set
- Multiple settings
- User Settings
- Maintain
- ONVIF
- Motion detection
- Auto Snap
- Video mask
- Image
- Back

## 15. Kuva-asetus

- 1) Napsauttamalla voi muuttaa kirkkautta, värikylläisyyttä, terävyyttä, valotusta, kontrastia
- 2) Napsauttamalla sovellusta voit muuttaa valotustilaa, infrapunalamppua,
- 3) Napsauttamalla sovelluksia voit muuttaa IR-katkaisuarvoa
- 4) Jos napsautat "Oletus", kaikki kuva-asetukset palautuvat oletusarvoihin






## Usein esitetyt kysymykset:

### A. Salasana unohtunut

- 1) Nollaa kamera. Paina NOLLAUS-painiketta 10 sekuntia virran ollessa päällä. Painike on kameran pohjassa. Ulkokameroissa valkoinen nollauspainike on virtajohdon päässä.
- 2) Kun kamera on nollattu, niin kamera on palautunut tehdasasetuksiin. Silloin käyttäjätunnus ja salasana ovat "**admin**".

### B. Selaimessa ei näy videota, vain musta ruutu

 Huomautus: Jos live-videota ei näy sen jälkeen, kun OCX AxtiveX on suoritettu, yritä ottaa käyttöön IE-suojausasetusten ActiveX-valinnat seuraavasti:

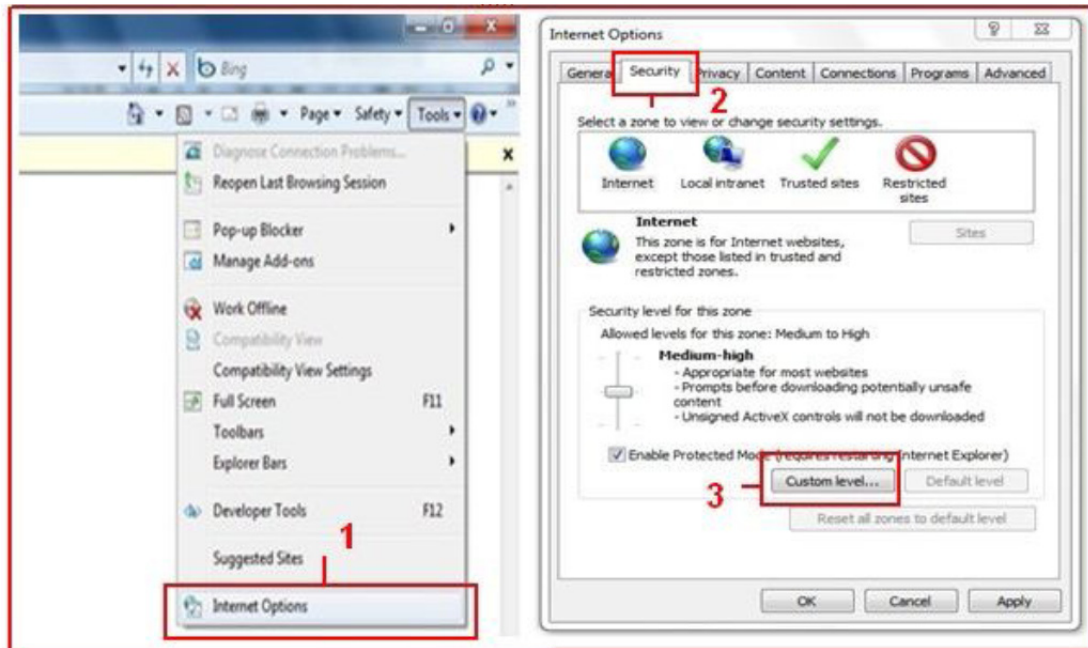
1. Poista tietokoneen palomuuuri käytöstä.
2. Vaihda ActiveX-asetukset  
kohdassa "IE"-selain > "Työkalut" > "Internet-asetukset" > "Suojaus" > "Mukautettu taso" > "ActiveX-komponentit ja laajennukset". Kaikkiin ActiveX-valintoihin tulee määrittää "Ota käyttöön":

Erityisesti:

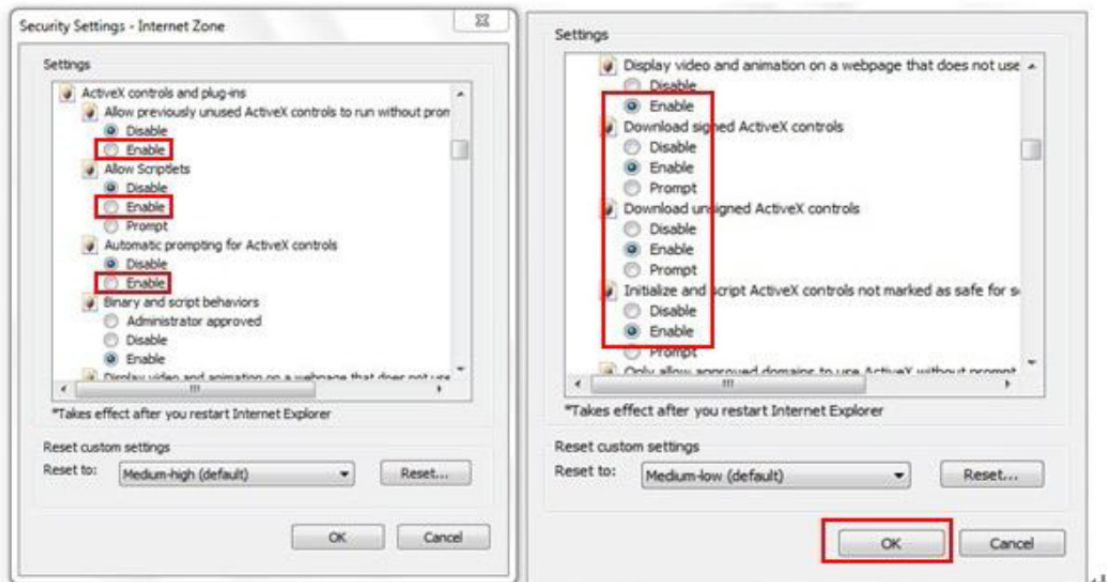
Ota käyttöön: Lataa allekirjoittamattomat ActiveX-komponentit

Ota käyttöön: Alusta ja kirjoita ActiveX-komponentit, joita ei ole merkitty turvallisiksi

Ota käyttöön: Suorita ActiveX-komponentit ja laajennukset



a.



b.

KAIKKI OIKEUDET PIDÄTETÄÄN, TEKIJÄNOIKEUS: DENVER ELECTRONICS A/S

# DENVER®

www.denver-electronics.com



Sähkö- ja elektroniikkalaitteet sekä niissä käytettävät paristot sisältävät materiaaleja, komponentteja ja aineita, jotka voivat olla vahingollisia terveydelle ja ympäristölle, jos jättemateriaalia (pois heitettävät sähkö- ja elektroniikkalaitteet sekä paristot) ei käsitellä asianmukaisesti.

Sähkö- ja elektroniikkalaitteet sekä paristot on merkitty alla olevalla rastitun jätteen symbolilla. Symboli kertoo, ettei sähkö- ja elektroniikkalaitteita tai paristoja saa hävittää kotitalousjätteen mukana vaan ne on hävitettävä erikseen.

On tärkeää, että loppukäyttäjänä viet käytetyt paristot oikeaan keräyspaikkaan. Tällä tavoin voit varmistaa, että paristot kierrätetään lain mukaan eivätkä ne vahingoita ympäristöä.

Kaikkiin kaupunkeihin on perustettu keräyspisteitä. Sähkö- ja elektroniikkalaitteet sekä paristot voi viedä itse ilmaiseksi pisteisiin tai ne voidaan kerätä suoraan kotoa. Lisätietoja saat kuntasi tekniseltä osastolta.

Maahantuojat/Importerit:  
DENVER ELECTRONICS A/S  
Stavneagervej 22  
DK-8250 Egaa  
Tanska/Denmark  
[www.facebook.com/denverelectronics](http://www.facebook.com/denverelectronics)

Täten Inter Sales A/S vakuuttaa, että taulutietokone (DENVER IPC-1020 + DENVER IPC-1030) on direktiivin 1999/5/EY. Olennaisten vaatimusten ja sitä koskevien direktiivin muiden ehtojen mukainen.

Kopiovaatimustenmukaisuusvakuutuksesta on osoitteessa  
Inter Sales A/S  
Stavneagervej 22  
DK-8250 Egaa  
Tanska/Denmark