

DENVER®
denver-electronics.com



facebook.com/denverelectronics




DENVER IPC-1020



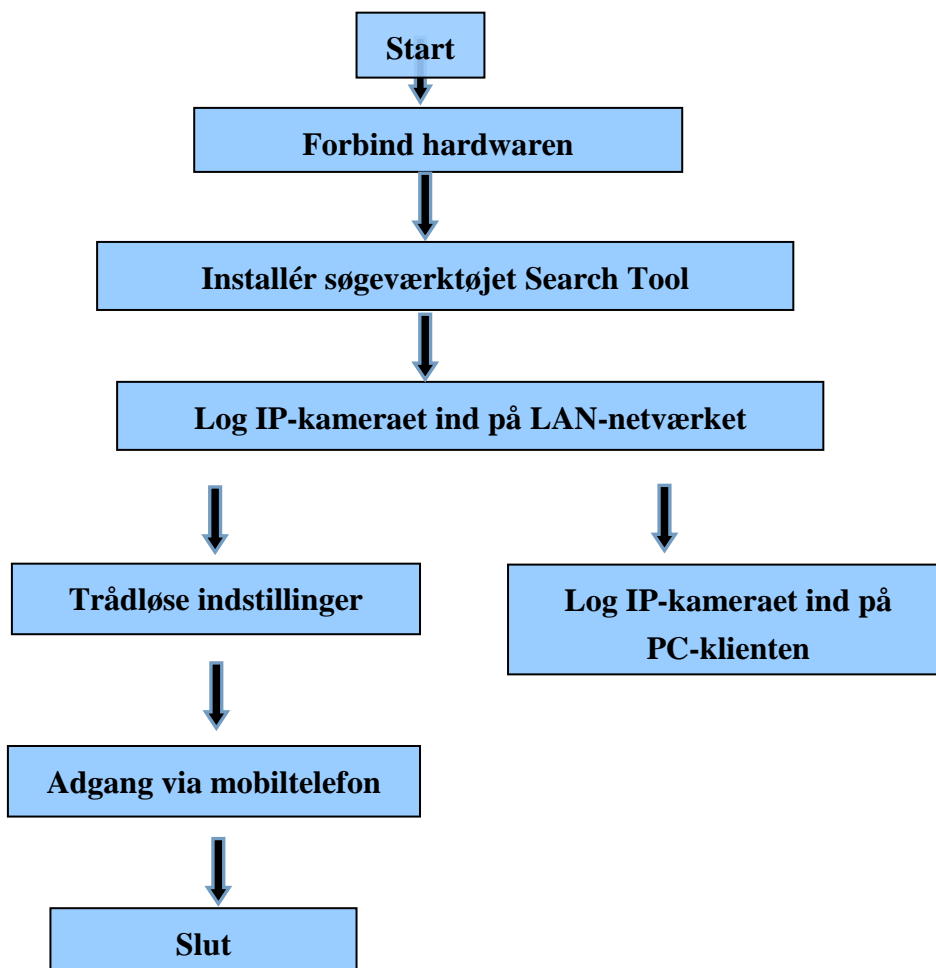
DENVER IPC-1030

Indholdet i pakken:

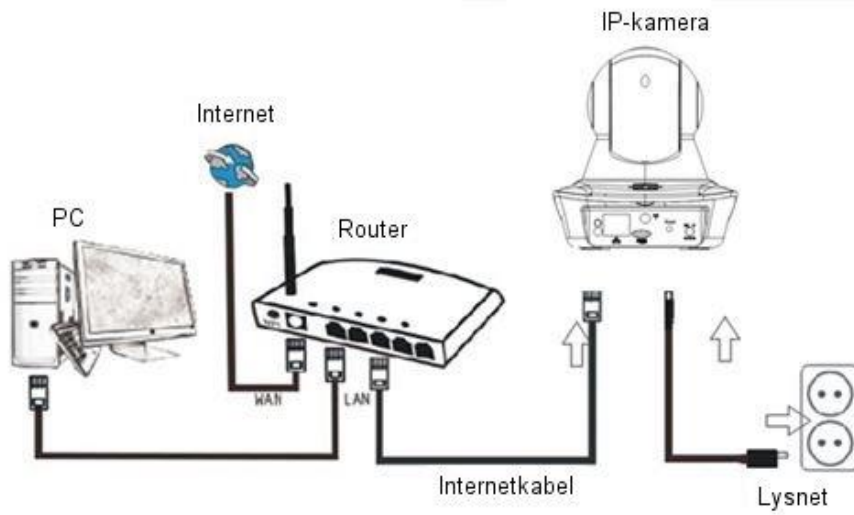
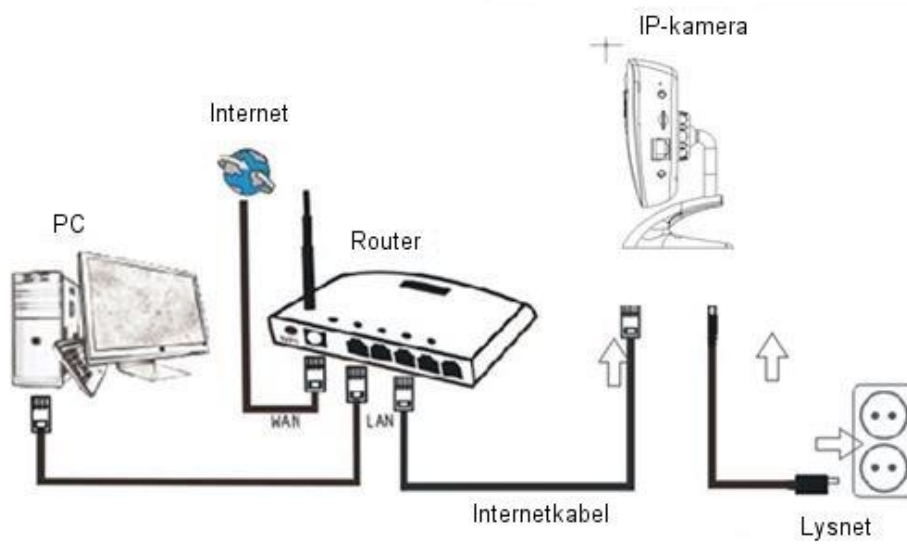


 **Bemærk:** Visse modeller har ingen separat antenne.

Installationsvejledning:

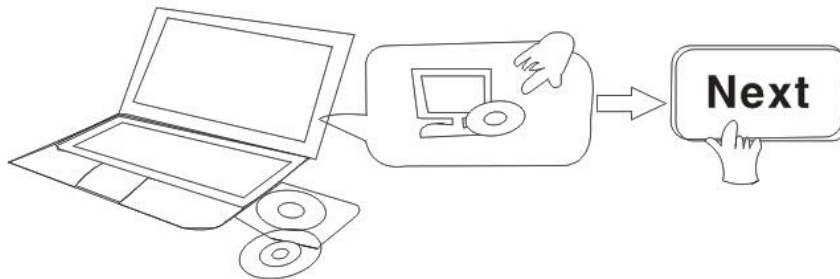


 **Bemærk:** Første gang, du anvender IP-kameraet, skal du følge vejledningen herover.



Forbind kameraet til routeren ved hjælp af internetkablet, og forbind netledningen til lysnettet, som vist på tegningen herover.

Installation af søgeværktøjet Search Tool



Indsæt CD'en og installér følgende software:

1. Åbn filen "IPC-1020 & IPC-1030", klik på "OCX setup" — "Next" — "Install" — "Finish" (OCX opsætning - Næste - Installér - Afslut).
2. Åbn filen "Search Tool", kopiér "Search Tool" til skrivebordet og start programmet.

3. Log IP-kameraet ind på LAN-netværket

Når hardwaren er blevet korrekt forbundet, skal du starte søgeværktøjet Search Tool, hvorefter kameraets IP-adresse automatisk vises.

Device	Name	IP Address	P2P-ID	System Version	App Version	MAC
J	3louhoumenlouti	192.168.1.200:2000	JWEV-078461-MKPDZ	67.2.2.154	9.0.4.72	00-B1-C1
E	IP Camera	192.168.1.101:80	WXH-000002-BCFEB	V7.1.4.1.13-...	E-22.0.720.18	00-E0-F8
H	IPCAM	192.168.1.150:99		67.4.66.13	9.0.720.65	00-D0-B2
E		192.168.1.251:8082	HWAA-014476-EBAAC	V7.1.4.1.13-...	E-41.1.720.19	00-E0-F8
E		192.168.1.250:8081	HWAA-006106-EBAFC	V7.1.4.1.13-...	E-21.0.720.15	AC-A2-13
H	3louhoumenlouti2	192.168.1.205:2005	JWEV-136168-VMPLP	67.4.64.45	9.0.720.65	00-D5-20
J	IPCAM	192.168.1.114:99	WXO-000002-EAEAD	67.2.6.10	9.0.4.72	00-D6-15
J	3louhoumenlouti	192.168.1.203:2003	JWEV-115132-DPHRB	67.2.2.185	9.0.4.72	00-D7-15
J	3louqianmenlouti	192.168.1.207:2007	JWEV-078380-HDKGG	67.2.2.154	9.0.19.45	00-97-98

Language: English


Bemærk: Hvis programmet Search Tool viser meddelelsen "Subnet mask does not

match (subnet-maske matcher ikke), skal du klikke på knappen

Dobbeltklik på kameraets IP-adresse i Search Tool.

I din standardbrowser vises en log ind-skærm som den, der er vist herunder:




 **Bemærk:** Både brugernavn og kode skal være “admin”

(Du bør af sikkerhedshensyn ændre både brugernavnet og koden senere)

Når du har indtastet det korrekte brugernavn og kode, vises **Log in**-skærmen.

(Der er understøttelse for, at op til 6 gæster kan kigge med online på samme tid)

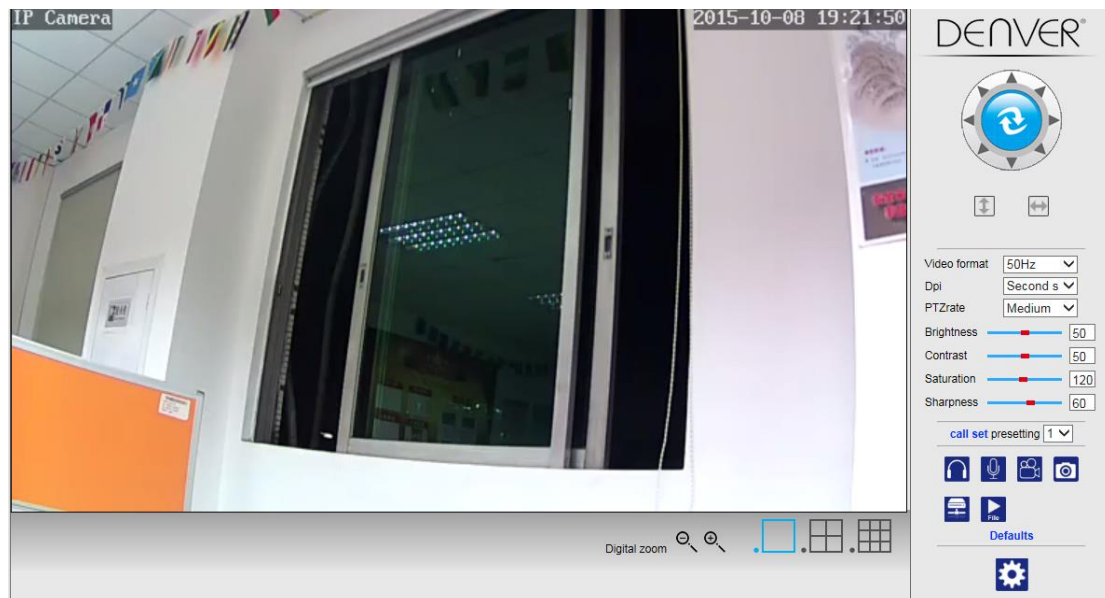


 **Bemærk:** Hvis OCX allerede er blevet installeret, kan du logge ind direkte. Hvis ikke, skal du først installere OCX.


A. Klik på “OCX” for at downloade og installere programmet.


B. Genindlæs hjemmesiden og log ind igen, hvorefter video fra kameraet vil kunne ses, som vist herunder.

Live video



4. Trådløse indstillinger

- 1). Klik på knappen  for at få adgang til fanen "Wireless" med trådløse indstillinger.
- 2). Søg efter WIFI-signaler og vælg det ønskede SSID.
- 3). Kontrollér, at alle parametre er de samme som i din router, og indtast koden til WIFI-netværket.
- 5). Efter 30 sekunder skal du klikke på "Check", hvorefter du vil se en meddelelse om, at WIFI-opsætningen er gennemført korrekt.
- 6). Hvis opsætningen er korrekt gennemført, skal du blot gå tilbage og vælge "Apply" (anvend) og dernæst frakoble netværkskablet.

 **Bemærk:** Hvis søgeværktøjet ikke kan finde kameraets IP-adresse, skal du forbinde internetkablet igen og tjekke WIFI-indstillingerne.

Wireless	
Enable Wireless	<input checked="" type="radio"/> On <input type="radio"/> Off
SSID	wanscam_ma <input type="button" value="search"/>
Security mode	WPA-PSK
WPA Algorithm	AES
Key	••••••••
Re-type key	••••••••
Check Wireless Setup	<input type="button" value="check"/>


- Device information
- Time set
- Video settings
- Audio Settings
- Record Settings
- Alarm Service Settings
- Email
- FTP
- System Log
- Network Settings
- Wireless**
- DDNS Settings
- UPnP set
- PTZ set
- Multiple settings
- User Settings
- Maintain
- ONVIF
- Motion detection
- Auto Snap
- Video shade
- Image
- Back

Tjek af WiFi signal og tilslutningsstatus

Checking WiFi, please wait about 30 seconds.

Connected to WiFi successfully.
Select "Apply" to save these settings.


5. Device information Setting (opsætning af enhedsoplysninger)

- 1) Klik på ikonet  for at få adgang til indstillingerne for "Device information", enhedsoplysninger.
- 2) Du vil nu få vist alle oplysninger om IP-kameraet.

Device information	
Device ID:	IPCAM
P2P ID :	WXH-000002-BCFEB
Network Connection Status:	LAN
Current Visitors:	0
Software Version:	V7.1.4.1.13-20150521
Webware Version:	E-22.0.720.18
Mac address:	00:E0:F8:02:A4:4D
IP address:	192.168.1.153
Subnet mask:	255.255.255.0
Gateway:	192.168.1.1
Primary DNS:	202.96.134.33
Secondary DNS:	202.96.128.86
Manufacture's DDNS status:	Failed
Third Party DDNS status:	disabled
System Start Time:	1970-01-01 08:00:18

- [Device information](#)
- [Time set](#)
- [Video settings](#)
- [Audio Settings](#)
- [Record Settings](#)
- [Alarm Service Settings](#)
- [Email](#)
- [FTP](#)
- [System Log](#)
- [Network Settings](#)
- [Wireless](#)
- [DDNS Settings](#)
- [PTZ set](#)
- [Multiple settings](#)
- [User Settings](#)
- [Maintain](#)
- [ONVIF](#)
- [Motion detection](#)
- [Auto Snap](#)
- [Video mask](#)
- [Image](#)
- [Back](#)


6. Time Settings (tidsindstillinger)

- 1) Klik på ikonet  for at få adgang til tidsindstillingerne "Time".
- 2) Du kan vælge en hvilken som helst NTP-server, klik dernæst på "Apply" (anvend).
- 3) Vælg det ønskede tidspunkt og klik på "Apply" for at aktivere det.

Time Settings	
Device Date Time	2015-09-21 15:15:36
Network Time Server <input type="checkbox"/>	
NTP server	time.windows.com
Interval	01 hours
Time zone	(GMT+08:00) Beijing, Singapore, Taipei

- [Device information](#)
- [Time set](#)
- [Video settings](#)
- [Audio Settings](#)
- [Record Settings](#)
- [Alarm Service Settings](#)
- [Email](#)
- [FTP](#)
- [System Log](#)
- [Network Settings](#)
- [Wireless](#)
- [DDNS Settings](#)
- [PTZ set](#)
- [Multiple settings](#)
- [User Settings](#)
- [Maintain](#)
- [ONVIF](#)
- [Motion detection](#)
- [Auto Snap](#)
- [Video mask](#)
- [Image](#)
- [Back](#)

7. Record settings (optageindstillinger)

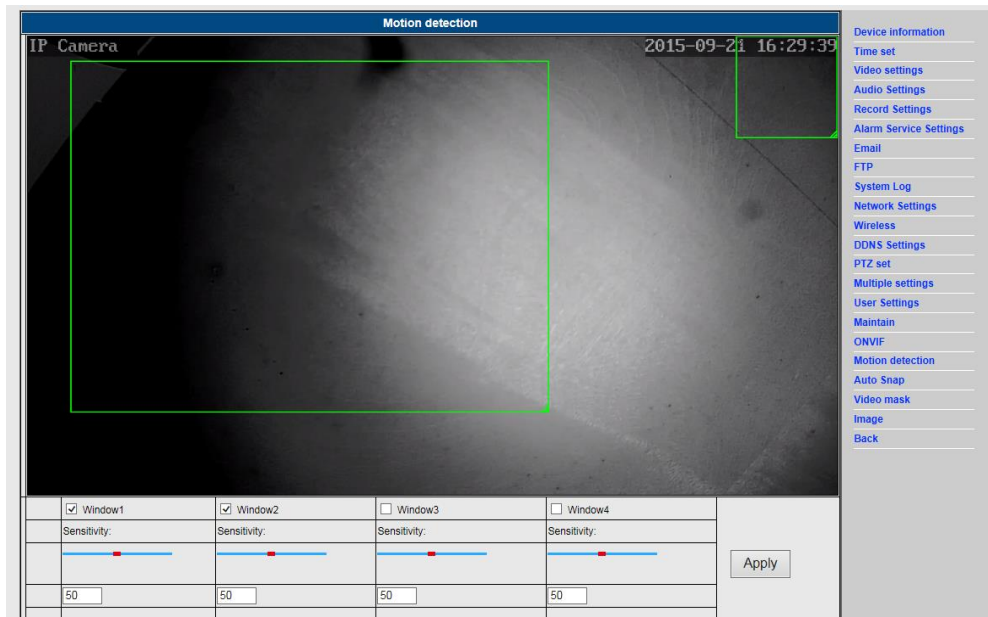
- 1) Klik på ikonet  for at få adgang til optageindstillingerne "Record".
- 2) Vælg "on" (til).

- 3) Vælg mellem "First stream" eller "Second stream" (første stream eller anden stream).
- 4) Vælg tidsplanen for optagelse.
- 5) Klik på "Apply" (anvend).

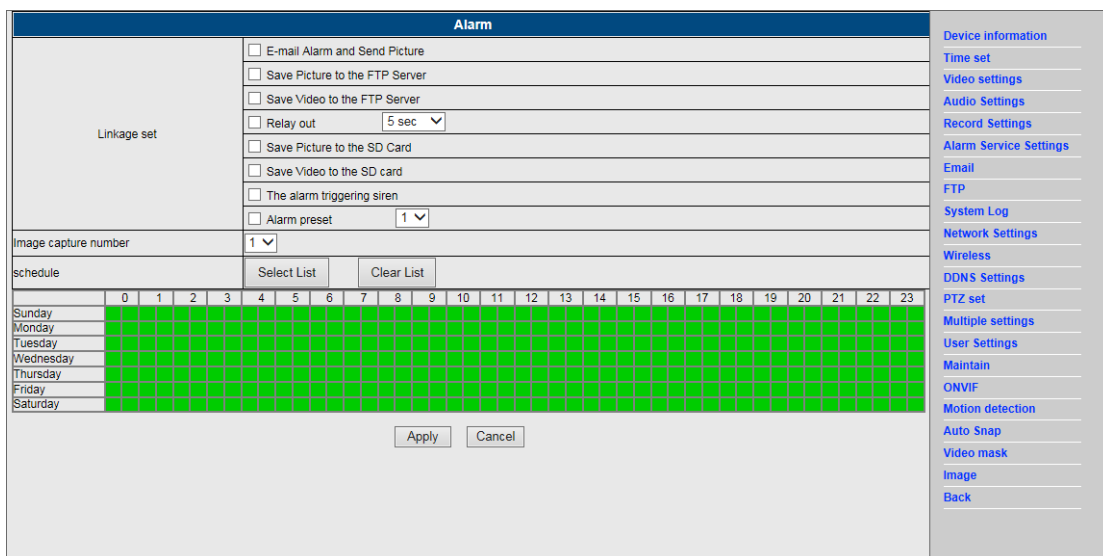
	0	1	2	3	4	5	6	7	8	9	10	11	12	13	14	15	16	17	18	19	20	21	22	23
Sunday																								
Monday																								
Tuesday																								
Wednesday																								
Thursday																								
Friday																								
Saturday																								

8. Alarm Settings & Motion Detection Configuration (konfiguration af alarmindstillinger & bevægelsesdetektion)

- 1) Som det første skal du aktivere funktionen "Motion detection" (bevægelsesdetektion) og vælge den del af skærbilledet, der skal overvåges (du kan ændre det udvalgte område efter behov senere).



2) Du kan vælge punktet "Alarm trigger ringtone" (ringetone ved udløsning af alarm) og time schedule (tidsplan) og dernæst klikke på "Apply" (anvend). Hvis bevægelsesdetektoren registrerer en bevægelse indenfor det konfigurerede område, ringer alarmklokken (modeller uden audiofunktion tilbyder ikke funktionen ringetone ved udløsning af alarm).



9. Alarm Notification Setting & Email, FTP (indstillinger for alarmnotifikation & e-mail samt FTP)

1) Konfiguration af e-mail-skærmen anvendes til klargøring af alarmfunktionen. Hvis dit kameras bevægelsesdetektor udløses, modtager du en e-mail med vedhæftede fotos. Forudsætningen for dette er korrekt opsætning og test af denne service. Herunder kan du

som eksempel se konfigurationen for en Gmail-konto:

Email Setting	
SMTP server:	smtp.gmail.com Server Port 25
Safe link	STARTTLS
Authentication	<input checked="" type="radio"/> On <input type="radio"/> Off
User name	222222222@gmail.com
Password	●●●●●●●●
Receiver	111111111@gmail.com
Sender	222222221@gmail.com
Subject	test
Message	ok (the max length is 127)
Test Email settings	Test Please set first, and then test.

- Device information
- Time set
- Video settings
- Audio Settings
- Record Settings
- Alarm Service Settings
- Email
- FTP
- System Log
- Network Settings
- Wireless
- DDNS Settings
- PTZ set
- Multiple settings
- User Settings
- Maintain
- ONVIF
- Motion detection
- Auto Snap
- Video mask
- Image
- Back

Bemærk: Denne funktion fungerer kun, hvis IP-kameraet er forbundet til netværket. Hvis du anvender Gmail, skal du konfigurere porten som 465 og SSL som TLS . Men det vigtigste er, at du tjekker, at din e-mail-klient har SMTP aktiveret.

3). FTP service er en forudsætning for alarmfunktionen. Hvis bevægelsesdetektoren udløser dit kamera, vil en e-mail med vedhæftede fotos blive fremsendt til dig. For at dette kan gennemføres, kræves det, at du konfigurerer din e-mail-service korrekt og tjekker funktionaliteten. For eksempel:

FTP	
Server Address	192.168.1.54
Server Port	21
User name	admin
Password	●●●
Passive mode	<input checked="" type="radio"/> On <input type="radio"/> Off
Storage Path	/
Test FTP settings	Test Please set first, and then test.

- Device information
- Time set
- Video settings
- Audio Settings
- Record Settings
- Alarm Service Settings
- Email
- FTP
- System Log
- Network Settings
- Wireless
- DDNS Settings
- PTZ set
- Multiple settings
- User Settings
- Maintain
- ONVIF
- Motion detection
- Auto Snap
- Video mask
- Image
- Back

4) Alarm Service Settings (alarm serviceindstillinger); her skal du indtaste de samme indstillinger som vist på tegningen herunder:

Alarm

Linkage set

- E-mail Alarm and Send Picture
- Save Picture to the FTP Server
- Save Video to the FTP Server
- Relay out 5 sec
- Save Picture to the SD Card
- Save Video to the SD card
- The alarm triggering siren
- Alarm preset 1

Image capture number 1

schedule Select List Clear List

	0	1	2	3	4	5	6	7	8	9	10	11	12	13	14	15	16	17	18	19	20	21	22	23
Sunday																								
Monday																								
Tuesday																								
Wednesday																								
Thursday																								
Friday																								
Saturday																								

[Device information](#)
[Time set](#)
[Video settings](#)
[Audio Settings](#)
[Record Settings](#)
[Alarm Service Settings](#)
[Email](#)
[FTP](#)
[System Log](#)
[Network Settings](#)
[Wireless](#)
[DDNS Settings](#)
[PTZ set](#)
[Multiple settings](#)
[User Settings](#)
[Maintain](#)
[ONVIF](#)
[Motion detection](#)
[Auto Snap](#)
[Video mask](#)
[Image](#)
[Back](#)

10. System log & Net work setting (systemlog og netværksindstillinger)

1). Systemloggen er beregnet til, at administratorer kan overvåge systemets drift.

```

[1970_01_01 08:00:27] warning: ini file(config_wifiex.ini) not found!!!
[1970_01_01 08:00:30] ipc_server start.
[1970_01_01 08:00:31] user(admin) login for live stream.
[1970_01_01 08:00:31] user(admin) login for live stream.
[1970_01_01 12:37:51] user(admin) login for live stream.
[1970_01_01 12:41:24] user(admin) logout from live stream.
[1970_01_01 20:47:23] ircut: display switch(blackwhite -> color).
[1970_01_01 20:48:37] ircut: display switch(color -> blackwhite).
[1970_01_01 21:13:50] ircut: display switch(blackwhite -> color).
[1970_01_01 21:18:06] ircut: display switch(color -> blackwhite).
[1970_01_01 21:29:12] ircut: display switch(blackwhite -> color).
[1970_01_02 05:28:03] ircut: display switch(color -> blackwhite).
[1970_01_02 05:57:22] ircut: display switch(blackwhite -> color).
[1970_01_02 06:49:06] ircut: display switch(color -> blackwhite).
[1970_01_02 19:47:00] ircut: display switch(blackwhite -> color).
[1970_01_03 03:39:48] ircut: display switch(color -> blackwhite).
[1970_01_03 20:49:19] ircut: display switch(blackwhite -> color).
[1970_01_03 21:07:33] ircut: display switch(color -> blackwhite).
[1970_01_03 21:22:09] ircut: display switch(blackwhite -> color).
[1970_01_04 00:08:44] ircut: display switch(color -> blackwhite).
[1970_01_04 00:23:25] ircut: display switch(blackwhite -> color).
[1970_01_04 01:20:33] ircut: display switch(color -> blackwhite).
[1970_01_04 01:26:07] ircut: display switch(blackwhite -> color).
[1970_01_04 01:34:25] ircut: display switch(color -> blackwhite).
[1970_01_04 01:40:48] ircut: display switch(blackwhite -> color).
[1970_01_04 01:54:51] ircut: display switch(color -> blackwhite).
[1970_01_04 02:20:15] ircut: display switch(blackwhite -> color).
[1970_01_04 02:28:42] ircut: display switch(color -> blackwhite).
[1970_01_04 21:39:39] ircut: display switch(blackwhite -> color).
[2015_09_31 19:22:47] ircut: display switch(color -> blackwhite).
[2015_09_01 06:35:23] ircut: display switch(blackwhite -> color).
[2015_09_01 18:01:27] ircut: display switch(color -> blackwhite).
[2015_09_02 06:42:50] ircut: display switch(blackwhite -> color).
[2015_09_02 15:01:50] user(admin) login for live stream.
[2015_09_02 15:01:56] user(admin) logout from live stream.
[2015_09_02 18:20:23] ircut: display switch(color -> blackwhite).
[2015_09_03 06:22:41] ircut: display switch(blackwhite -> color).

```

Alarm

Linkage set

- E-mail Alarm and Send Picture
- Save Picture to the FTP Server
- Save Video to the FTP Server
- Relay out 5 sec
- Save Picture to the SD Card
- Save Video to the SD card
- The alarm triggering siren
- Alarm preset 1

Image capture number 1

schedule Select List Clear List

	0	1	2	3	4	5	6	7	8	9	10	11	12	13	14	15	16	17	18	19	20	21	22	23
Sunday																								
Monday																								
Tuesday																								
Wednesday																								
Thursday																								
Friday																								
Saturday																								

[Device information](#)
[Time set](#)
[Video settings](#)
[Audio Settings](#)
[Record Settings](#)
[Alarm Service Settings](#)
[Email](#)
[FTP](#)
[System Log](#)
[Network Settings](#)
[Wireless](#)
[DDNS Settings](#)
[PTZ set](#)
[Multiple settings](#)
[User Settings](#)
[Maintain](#)
[ONVIF](#)
[Motion detection](#)
[Auto Snap](#)
[Video mask](#)
[Image](#)
[Back](#)


2) I "Network Settings" (netværksindstillinger) kan du ændre IP-adresse, gateway og portnummer.

LAN Settings	
IP Configuration Type	Fixed IP Address
IP address	192.168.1.153
Subnet mask	255.255.255.0
Gateway	192.168.1.1
DNS Configuration Type	Manual DNS
Primary DNS	202.96.134.33
Secondary DNS	202.96.128.86
HTTP Port	80 (80 or 1024-49151)
RTSP Port	554 (554 or 1024-49151)
RTSP Permission verify	<input checked="" type="radio"/> On <input type="radio"/> Off (Note: Modify the settings, reboot the device)

- [Device information](#)
- [Time set](#)
- [Video settings](#)
- [Audio Settings](#)
- [Record Settings](#)
- [Alarm Service Settings](#)
- [Email](#)
- [FTP](#)
- [System Log](#)
- [Network Settings](#)
- [Wireless](#)
- [DDNS Settings](#)
- [PTZ set](#)
- [Multiple settings](#)
- [User Settings](#)
- [Maintain](#)
- [ONVIF](#)
- [Motion detection](#)
- [Auto Snap](#)
- [Video mask](#)
- [Image](#)
- [Back](#)

11. DDNS Setting (DDNS-indstillinger)



- 1). Klik på ikonet  og vælg punktet "DDNS Service Settings" (DDNS serviceindstillinger).
- 2). Vælg DDNS serveren og indtast dit DDNS brugernavn og kode.
- 3). Send og opdatér, hvorefter DDNS status vil blive vist som "DDNS Succeed" (DDNS gennemført).

DDNS	
Main DDNS	<input checked="" type="radio"/> On <input type="radio"/> Off
Server Address	<input type="text" value="ipcnip.com"/>
Server Port	<input type="text" value="80"/>
User name	<input type="text" value="d3334"/>
Password	<input type="password" value="*****"/>
3th DDNS	<input checked="" type="radio"/> On <input type="radio"/> Off
Server Provider	<input type="text" value="Dyndns.org"/>
User name	<input type="text" value="myuserid"/>
Password	<input type="password" value="*****"/>
Your Domain	<input type="text" value="mydomain.dyndns.org"/>

[Device information](#)
[Time set](#)
[Video settings](#)
[Audio Settings](#)
[Record Settings](#)
[Alarm Service Settings](#)
[Email](#)
[FTP](#)
[System Log](#)
[Network Settings](#)
[Wireless](#)
[DDNS Settings](#)
[PTZ set](#)
[Multiple settings](#)
[User Settings](#)
[Maintain](#)
[ONVIF](#)
[Motion detection](#)
[Auto Snap](#)
[Video mask](#)
[Image](#)
[Back](#)

12. PTZ Setting & User Setting (PTZ- og brugerindstillinger)

- 1). Her kan du foretage diverse indstillinger for panorering, tilt og zoom.

PTZ set	
Cruise laps	<input type="text" value="1"/> (1-50)
PTZ speed	<input type="text" value="Fast"/>
Centered after Self-check	<input checked="" type="radio"/> On <input type="radio"/> Off
Close the alarm while PTZ movement	<input checked="" type="radio"/> On <input type="radio"/> Off

[Device information](#)
[Time set](#)
[Video settings](#)
[Audio Settings](#)
[Record Settings](#)
[Alarm Service Settings](#)
[Email](#)
[FTP](#)
[System Log](#)
[Network Settings](#)
[Wireless](#)
[DDNS Settings](#)
[PTZ set](#)
[Multiple settings](#)
[User Settings](#)
[Maintain](#)
[ONVIF](#)
[Motion detection](#)
[Auto Snap](#)
[Video mask](#)
[Image](#)
[Back](#)

2) Ændring af brugerkoden

User Settings			
Preview	User name	Password	Re-type password
admin	<input type="text" value="admin"/>	<input type="password" value="••••"/>	<input type="password" value="••••"/>
user	<input type="text"/>	<input type="password"/>	<input type="password"/>
guest	<input type="text"/>	<input type="password"/>	<input type="password"/>

- [Device information](#)
- [Time set](#)
- [Video settings](#)
- [Audio Settings](#)
- [Record Settings](#)
- [Alarm Service Settings](#)
- [Email](#)
- [FTP](#)
- [System Log](#)
- [Network Settings](#)
- [Wireless](#)
- [DDNS Settings](#)
- [PTZ set](#)
- [Multiple settings](#)
- [User Settings](#)
- [Maintain](#)
- [ONVIF](#)
- [Motion detection](#)
- [Auto Snap](#)
- [Video mask](#)
- [Image](#)
- [Back](#)

13. Multiple Settings (indstillinger for flere)

- 1) Opdatér enheden i LAN-søgningen, hvorefter du vil kunne se de andre kameraer, der er forbundet til samme LAN-netværk.
- 2) Klik på "2nd device" (2. enhed).
- 3) Klik på det kamera, du vil indsætte som 2. enhed, og indtast det korrekte brugernavn og kode.
- 4) Klik på "Apply" for at anvende.
- 5) Du kan tilføje op til 9 kameraer under indstillinger for flere.

Multiple settings	
Lan Search	<div style="border: 1px solid black; padding: 2px;"> IP Camera(192.168.1.153) IP Camera(192.168.1.104) Wanscam IP Camera(192.168.1.251) IP Camera(192.168.1.198) HW0029-3-3(192.168.1.132) Demo(192.168.1.250) </div> <input type="button" value="Refresh"/>
The 1st device	Local Host
The 2nd device	None
Overlay Camera Name	<input type="text" value="IP Camera"/>
IP	<input type="text" value="192.168.1.198"/>
Port	<input type="text" value="80"/>
User	<input type="text" value="admin"/>
Password	<input type="password" value="••••"/>
	<input type="button" value="Add"/> <input type="button" value="Remove"/>
The 3rd device	None
The 4th device	None
The 5th device	None
The 6th device	None
The 7th device	None
The 8th device	None
The 9th device	None
<input type="button" value="Apply"/> <input type="button" value="Cancel"/>	

- [Device information](#)
- [Time set](#)
- [Video settings](#)
- [Audio Settings](#)
- [Record Settings](#)
- [Alarm Service Settings](#)
- [Email](#)
- [FTP](#)
- [System Log](#)
- [Network Settings](#)
- [Wireless](#)
- [DDNS Settings](#)
- [PTZ set](#)
- [Multiple settings](#)
- [User Settings](#)
- [Maintain](#)
- [ONVIF](#)
- [Motion detection](#)
- [Auto Snap](#)
- [Video mask](#)
- [Image](#)
- [Back](#)

14. Maintenance (vedligeholdelse) & ONVIF

1) Med denne funktion kan du gendanne kameraets oprindelige indstillinger og gennemføre opdatering af dets firmware.

Initialize	
Reboot	<input type="text" value="reboot"/>
Restore Factory Defaults	<input type="text" value="factory default"/>
Upgrade	<input type="text"/> <input type="button" value="浏览..."/> <input type="button" value="ok"/>

- [Device information](#)
- [Time set](#)
- [Video settings](#)
- [Audio Settings](#)
- [Record Settings](#)
- [Alarm Service Settings](#)
- [Email](#)
- [FTP](#)
- [System Log](#)
- [Network Settings](#)
- [Wireless](#)
- [DDNS Settings](#)
- [PTZ set](#)
- [Multiple settings](#)
- [User Settings](#)
- [Maintain](#)
- [ONVIF](#)
- [Motion detection](#)
- [Auto Snap](#)
- [Video mask](#)
- [Image](#)
- [Back](#)

2) ONVIF understøttelse

ONVIF	
onvif:	<input checked="" type="radio"/> On <input type="radio"/> Off
Server Port:	8080
Preview:	<input type="radio"/> Check type <input checked="" type="radio"/> No check
Time zone Settings:	<input checked="" type="radio"/> Allow <input type="radio"/> Prohibit
Image Parameters Settings:	<input type="radio"/> Allow <input checked="" type="radio"/> Prohibit

- Device information
- Time set
- Video settings
- Audio Settings
- Record Settings
- Alarm Service Settings
- Email
- FTP
- System Log
- Network Settings
- Wireless
- DDNS Settings
- PTZ set
- Multiple settings
- User Settings
- Maintain
- ONVIF
- Motion detection
- Auto Snap
- Video mask
- Image
- Back

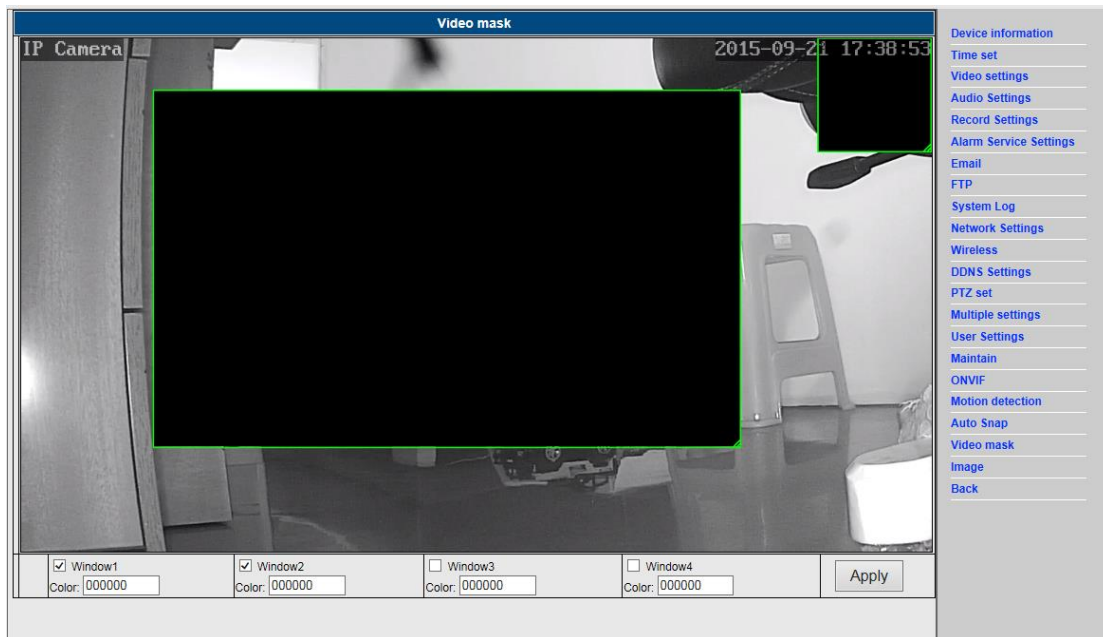
15. Auto Snap & Video Mark (automatisk snapshot & videomærke)

1) Optagelse af billeder på SD-kortet og upload via FTP

Auto Snap	
SD card Snapshot interval:	60 sec
	<input type="checkbox"/> Save Picture to the SD Card
FTP Snapshot interval:	60 sec
	<input type="checkbox"/> Save Picture to the FTP Server FTP

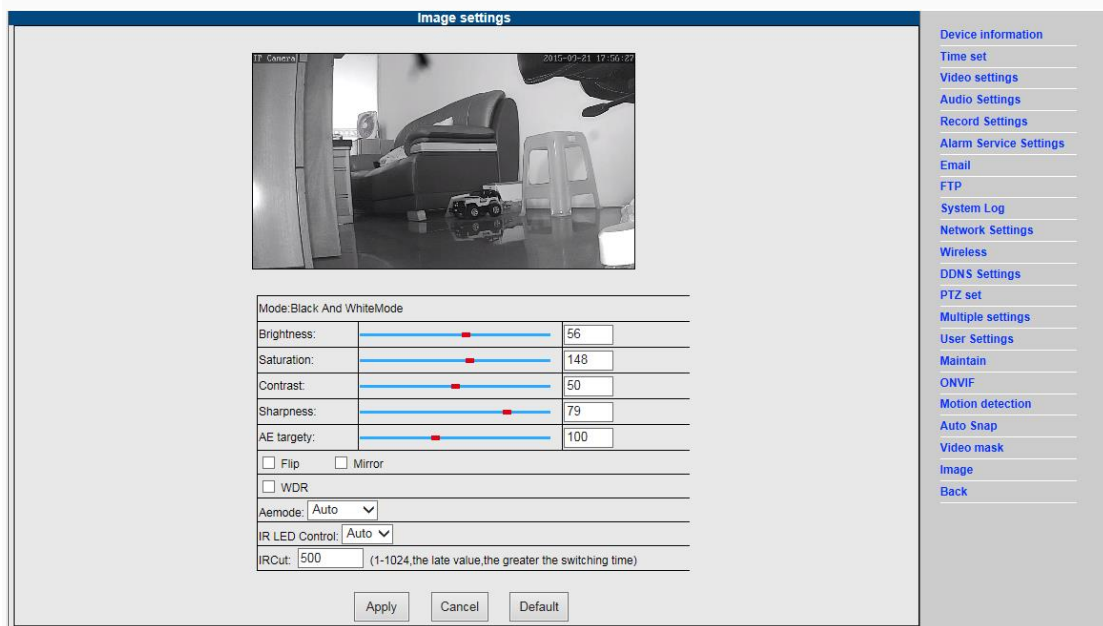
- Device information
- Time set
- Video settings
- Audio Settings
- Record Settings
- Alarm Service Settings
- Email
- FTP
- System Log
- Network Settings
- Wireless
- DDNS Settings
- PTZ set
- Multiple settings
- User Settings
- Maintain
- ONVIF
- Motion detection
- Auto Snap
- Video mask
- Image
- Back

2) Vælg et udsnit af skærmen (du kan ændre størrelsen på vinduet), klik på "Apply" for at anvende, hvorefter et afdækket udsnit vises på skærmen.



16. Image setting (billedindstillinger)

- 1) Klik på apply (anvend) for at justere brightness (lysstyrke), saturation (mætning), sharpness (skarphed), exposure (eksponering) og contrast (kontrast).
- 2) Klik på applikationen for at justere exposure mode (eksponeringstilstand), infrared lamp (infrarød lampe).
- 3) Klik på applikationen for at ændre værdien for IR-cut filter.
- 4) Hvis du klikker på "Default", vil alle billedindstillinger blive nulstillet til standardværdierne.



FAQ:


A. Jeg har glemt min kode

1) Nulstil dit kamera. Tænd kameraet og hold knappen RESET trykket ind i 10 sekunder.

Denne knap finder du i bunden af kameraet. Hvis dit kamera er til udendørs brug, findes den hvide reset-knap for enden af netledningen.

2) Når du har gennemført nulstillingen, er alle kameraets oprindelige indstillinger blevet gendannet, således at brugernavn og kode igen er ændret til **"admin"**.

B. Ingen video, der vises kun en sort skærm i browseren

 Bemærk: Hvis der stadig ingen live video vises efter, at du har startet OCX ActiveX, skal du prøve at slå ActiveX til i Internet Explorers sikkerhedsindstillinger ved at gennemføre følgende trin:

1. Deaktiver din computers firewall.

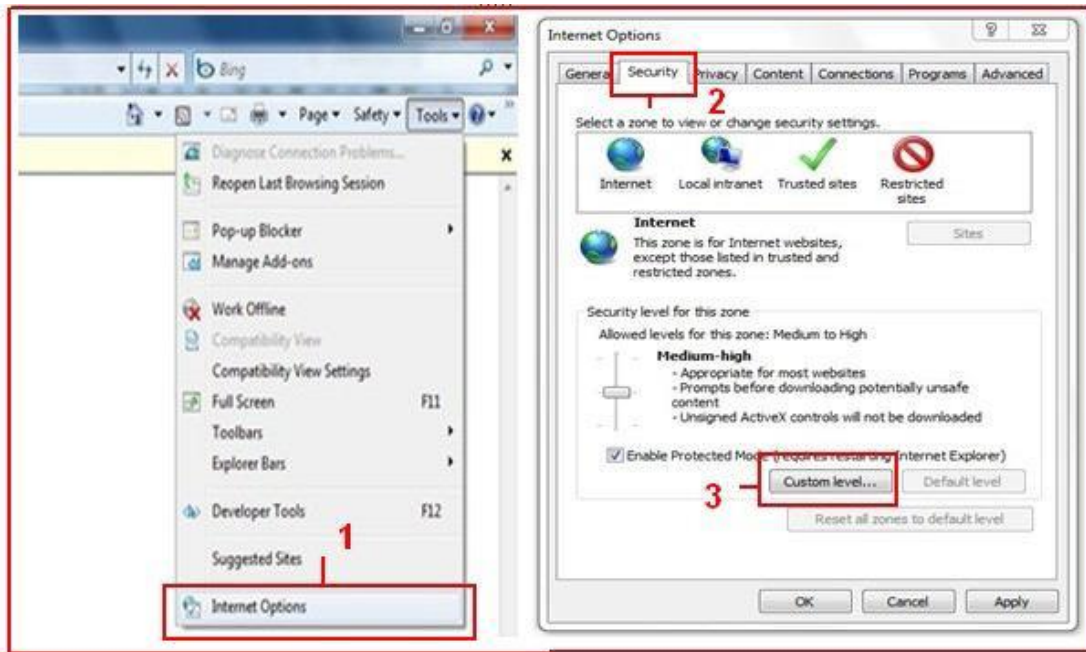
2. Skift indstillingerne for ActiveX i "Internet Explorer" browser > "Funktioner" > "Internetindstillinger" > "Sikkerhed" > "Brugerdefineret niveau" > "ActiveX-objekter og Plug-ins", alle punkter under ActiveX skal være "Slået til":

Især:

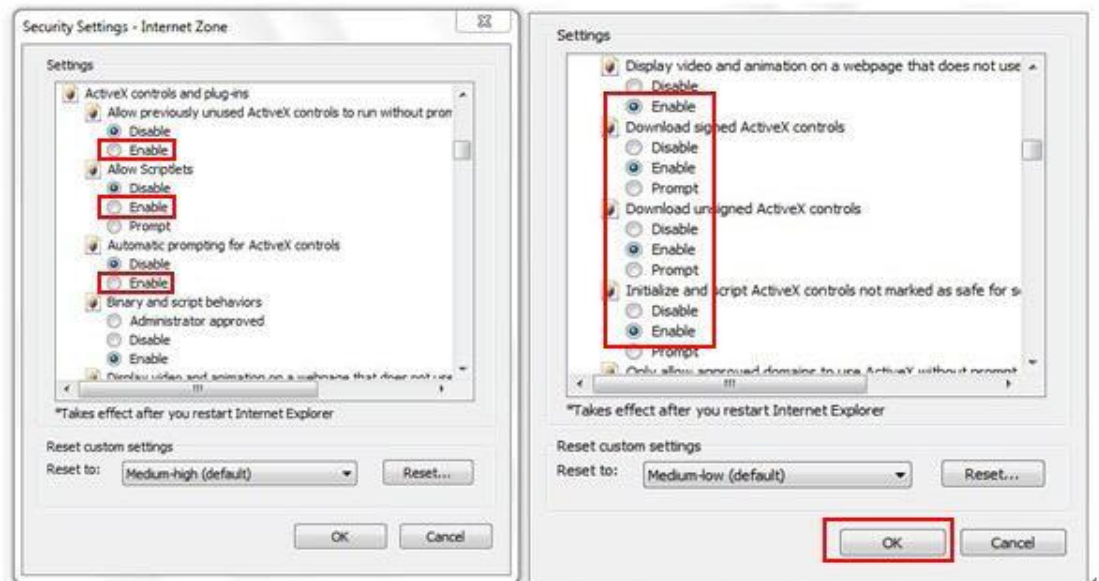
Slå til: Hent usignede ActiveX-objekter

Slå til: Initialiser og aktiver scripting af ActiveX-objekter, der ikke er markeret som sikre

Slå til: Kør ActiveX-objekter og plug-ins



a.



b.

ALLE RETTIGHEDER FORBEHOLDNES, COPYRIGHT DENVER ELECTRONICS A/S

DENVER®

www.denver-electronics.com



Elektrisk og elektronisk udstyr samt medfølgende batterier indeholder materialer, komponenter og stoffer, der kan være skadelige for menneskers sundhed og for miljøet, hvis affaldet (kasseret elektrisk og elektronisk udstyr og batterier) ikke håndteres korrekt.

Elektrisk og elektronisk udstyr og batterier er mærket med nedenstående overkrydsede skraldespand. Den symboliserer, at elektrisk og elektronisk udstyr og batterier ikke må bortskaffes sammen med usorteret husholdningsaffald, men skal indsamles særskilt.

Alle kommuner har etableret indsamlingsordninger, hvor kasseret elektrisk og elektronisk udstyr samt bærbare batterier gratis kan afleveres af borgerne på genbrugsstationer og andre indsamlingssteder eller bliver afhentet direkte fra husholdningerne. Nærmere information kan fås hos kommunens tekniske forvaltning.

Inter Sales A/S erklærer hermed, at disse produkter (DENVER IPC-1020 + DENVER IPC-1030) overholder de væsentlige krav og andre relevante bestemmelser i Direktiv 1999/5/EF. En kopi af konformitetserklæringen kan fås hos:

Inter Sales A/S
Stavneagervej 22
DK-8250 Egaa
Danmark

Importeret af:
DENVER ELECTRONICS A/S
Stavneagervej 22
DK-8250 Egaa
Danmark
www.facebook.com/denverelectronics