

DENVER®
denver-electronics.com



facebook.com/denverelectronics

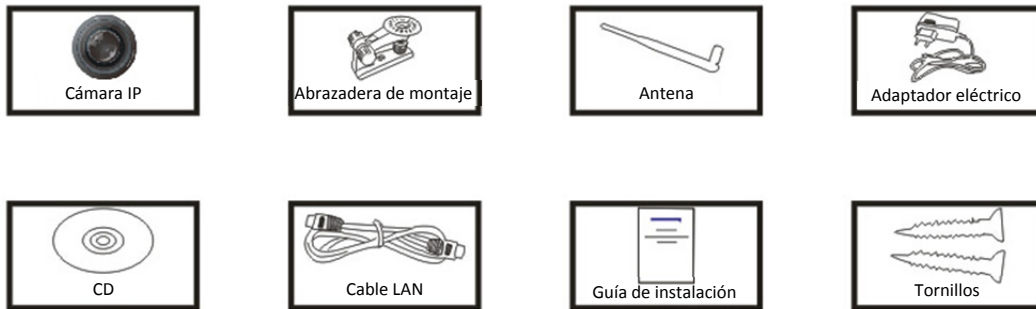


DENVER IPC-330



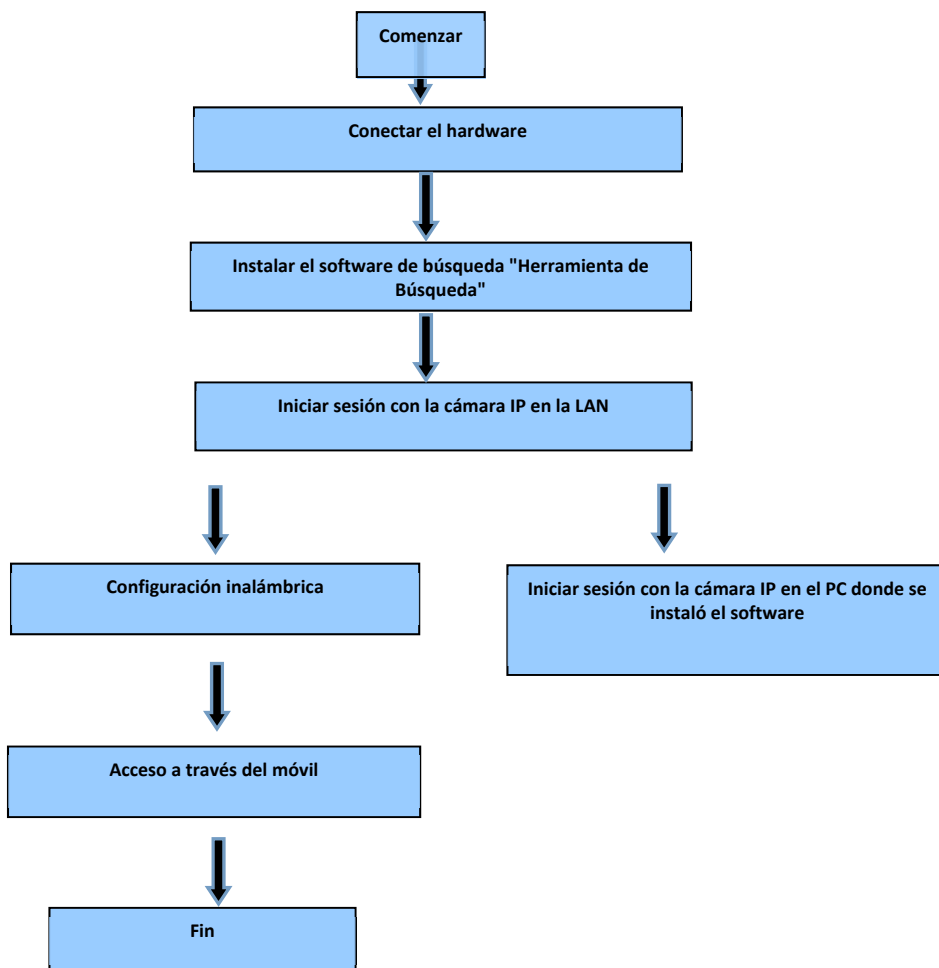
DENVER IPO-320


Contenido del paquete:

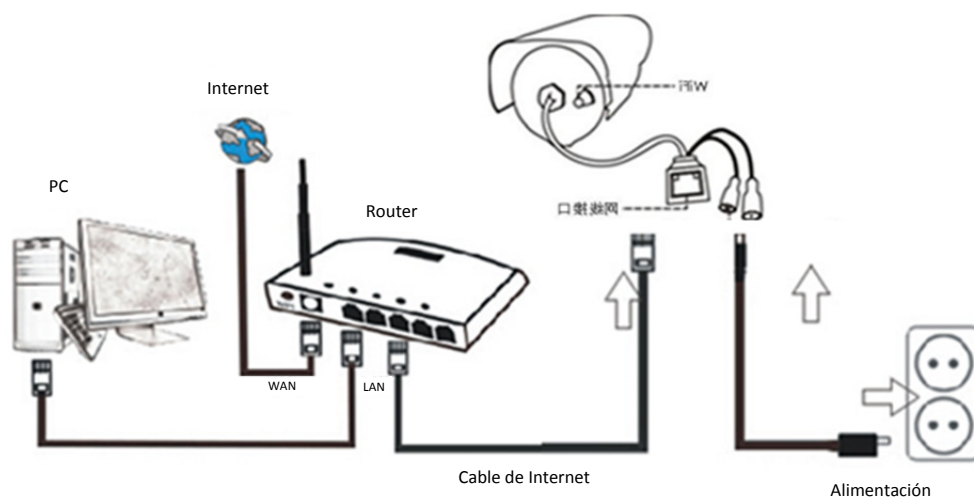
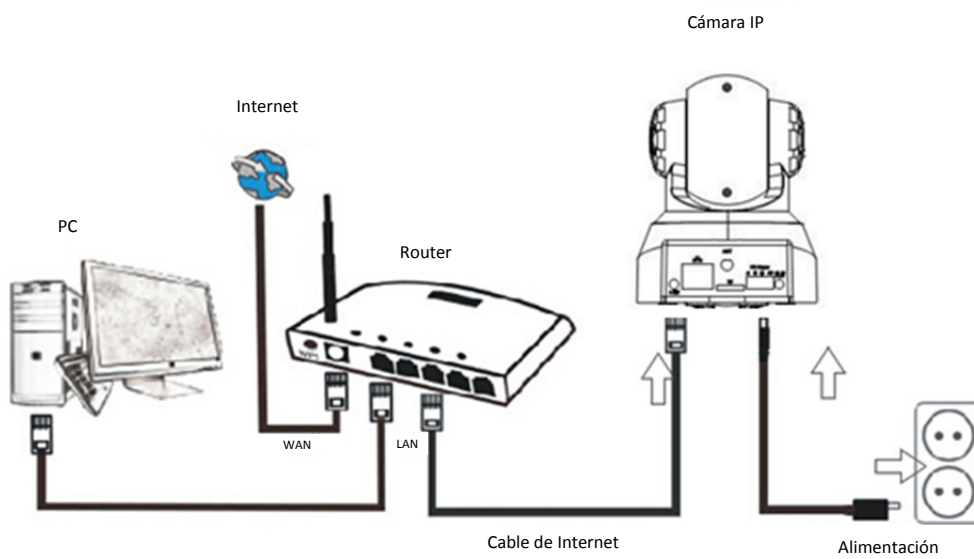


 **Nota:** Algunos modelos no están equipados con antena externa

Procedimientos de instalación:



 **Nota:** La primera vez que use la cámara IP, consulte los procedimientos aquí indicados.



Conecte la cámara con un cable de Internet al router y con el cable de alimentación a la red eléctrica, como se muestra en la imagen.

1. Instalación de la herramienta de búsqueda.



Introduzca el CD e instale el siguiente software:


1. Abra el archivo "IPC-330 & IPO-320" desde el "Explorador":
Haga clic en "Ajustes OCX" — "Siguiete" — "Instalar" — "Finalizar"
2. Abra el archivo "Herramienta de Búsqueda", copie "Herramienta de Búsqueda" en el escritorio y ejecútelo.

2. Iniciar sesión con la cámara IP en la LAN

Después de conectar correctamente el hardware, ejecute la herramienta de búsqueda "Herramienta de Búsqueda" y le aparecerá la dirección IP de la cámara automáticamente en la pantalla.

Device	Name	IP Address	P2P-ID	System Version	App Version	MAC
J	3louhoumenlouti	192.168.1.200:2000	JWEV-078461-MKPDZ	67.2.2.154	9.0.4.72	00-B1-C1
E	IP Camera	192.168.1.101:80	WXH-000002-BCFEB	V7.1.4.1.13-...	E-22.0.720.18	00-E0-F8
H	IPCAM	192.168.1.150:99		67.4.66.13	9.0.720.65	00-D0-B2
E		192.168.1.251:8082	HWAA-014476-EBAAC	V7.1.4.1.13-...	E-41.1.720.19	00-E0-F8
E		192.168.1.250:8081	HWAA-006106-EBAFC	V7.1.4.1.13-...	E-21.0.720.15	AC-A2-13
H	3louhoumenlouti2	192.168.1.205:2005	JWEV-136168-VMPLP	67.4.64.45	9.0.720.65	00-D5-20
J	IPCAM	192.168.1.114:99	WXO-000002-EAEAD	67.2.6.10	9.0.4.72	00-D6-15
J	3louhoumenlouti	192.168.1.203:2003	JWEV-115132-DPHRB	67.2.2.185	9.0.4.72	00-D7-15
J	Slouqianmenlouti	192.168.1.207:2007	JWEV-078380-HDKGG	67.2.2.154	9.0.19.45	00-97-98

Language: English [v] IP Match

 **Nota:** Si al ejecutar la herramienta de búsqueda le aparece La máscara subnet no

coincide, haga clic en

IP Match

En el software de búsqueda, haga doble-clic sobre la dirección de la cámara.
En el explorador le aparecerá una interfaz de inicio de sesión como la siguiente:

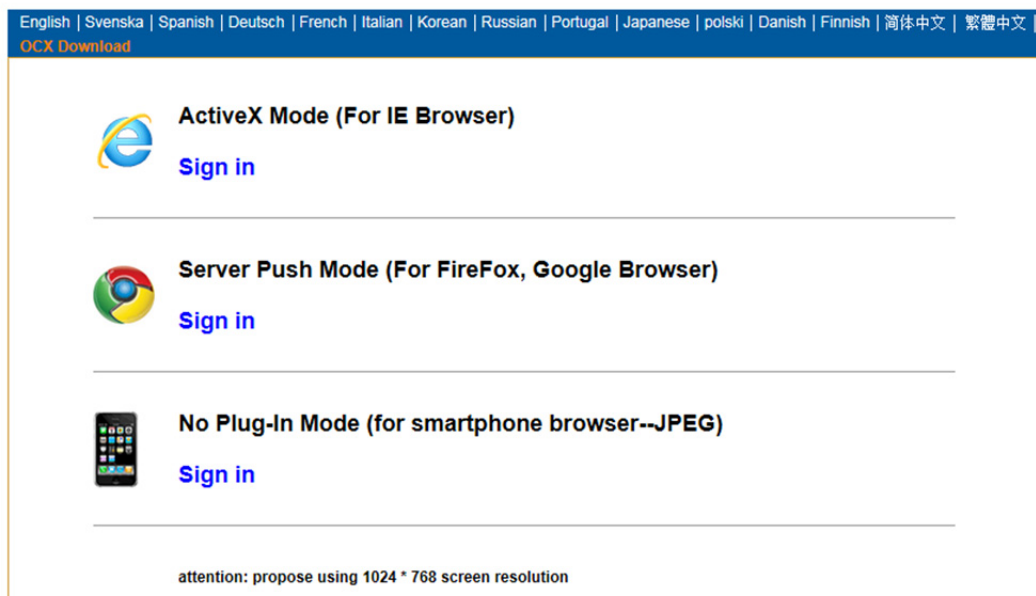


 **Nota: Usuario: admin Contraseña: Ninguna/en blanco**

(Por favor, por seguridad cambie la información de la cuenta después de iniciar sesión)

Después de introducir correctamente el nombre de usuario y la contraseña, la aparecerá la siguiente pantalla de inicio de sesión.

(soporta simultáneamente 6 visitantes en línea)



Nota:

- 1) Si utiliza el navegador Internet Explorer, seleccione el primer modo de inicio de sesión (Modo ActiveX) para iniciar sesión. Si usa otros navegadores, como Firefox, Safari o Google Chrome, debe seleccionar el segundo modo de inicio de sesión (Modo Server Push). No elija el modo equivocado, o no verá el vídeo. Por otra parte, al usar el modo


Server Push, se pierden funciones como Grabación, Audio bidireccional, Control IR.


- 2) Si utiliza Internet Explorer para conectar la cámara por primera vez, tal vez no vea la imagen y en su lugar le aparezca un aviso de ActiveX. Haga clic sobre el aviso y ejecute la extensión de software (add-on), refresque la interfaz del Internet Explorer, vuelva a iniciar sesión con la cámara y a continuación, verá el vídeo en directo.
 - A. Haga clic sobre "Descargar OCX" para descargarla e instalarla.
 - B. Refresque la página web y vuelva a iniciar sesión, y verá el vídeo de la cámara como en el ejemplo siguiente

Vídeo en directo



3. Configuración inalámbrica

- 1) Haga clic sobre el icono  para acceder a la configuración de la "LAN inalámbrica".
- 2) Buscar señales wifi y seleccionar la SSID deseada
- 3) Asegúrese de que todos los parámetros son iguales que los de su router, y escriba la clave de la red wifi.
- 4) Transcurridos 30 segundos, haga clic en "Comprobar", y una pantalla de notificación le mostrará si la configuración wifi es correcta
- 5) Si es correcta, vuelva atrás para seleccionar "Aplicar" y a continuación, desconecte el cable de red.

 **Nota:** Si no puede encontrar la dirección IP de la cámara usando la herramienta de búsqueda, utilice el cable de internet para conectarse y comprobar la configuración wifi

Device Status	
Device Firmware Version	67.2.6.10
Device Embedded Web UI Version	9.0.4.72
Alias	IPCAM
Device ID	WXO-000002-EAEAD
Alarm Status	None
UPnP Statusupnp	No Action
DDNS Status	No Action
MAC	00:D6:15:04:21:FD
WIFI MAC	00:D6:15:04:21:FE
sd total capacity(M)	0 M
sd remaining capacity(M)	0 M
sd state	sd card is not inserted
Language	English


[Device information](#)
[Alias Settings](#)
[Device date&Time Settings](#)
[Users Settings](#)
[Multi-Device Settings](#)
[Basic Network Settings](#)
[Wireless Lan Settings](#)
[DDNS Service Settings](#)
[Mail Service Settings](#)
[Ftp Service Settings](#)
[Alarm Service Settings](#)
[PTZ Settings](#)
[Local record path](#)
[Upgrade Device Firmware](#)
[Record Schedule](#)
[Alarm Log](#)
[Back](#)

Comprobar el estado de conexión de la señal wifi

Checking WiFi, please wait about 30 seconds.

Connected to WiFi successfully.
Select "Apply" to save these settings.

4. Configuración del Servicio DDNS

- 1). Haga clic sobre el icono  para acceder a la "Configuración del Servicio DDNS".
- 2). Elija el servidor DDNS e introduzca el nombre de usuario DDNS y la contraseña.
- 3). Aceptar, refrescar y a continuación, el estado DDNS cambiará a "DDNS correcto".

DDNS Service Settings	
DDNS Service	vipcam.org
DDNS User	G1200
DDNS Password	*****
DDNS Status	DDNS Succeed

proxy config is needed if the device is in China Mainland or HongKong

Así la dirección remota es <http://G1200.vipcam.org>. Para que funcione deberá usar la función enrutamiento de puertos de su router. Al hacerlo creará un servidor virtual;

introduzca la dirección IP y el puerto de su cámara.

5. Configuración del Servicio de correo y Configuración del Servicio de alarma

- 1). Es necesario configurar el servicio de correo para la función de alarma. En el caso de que se active su cámara, esta le enviará un correo electrónico con fotos adjuntas. Para ello, debe asegurarse de que el servicio de correo está configurado correctamente y es probado con éxito.

Aquí tiene un ejemplo para Gmail.

Mail Service Settings	
Sender@gmail.com
SMTP Server	smtp.gmail.com Please select
SMTP Port	465
Need Authentication	<input checked="" type="checkbox"/>
SSL	TLS
SMTP User@gmail.com
SMTP Password
Receiver 1@gmail.com
Receiver 2@qq.com
Receiver 3	
Receiver 4	
Test	Please set at first, and then test
Submit	Refresh

- Device information
- Alias Settings
- Device date&Time Settings
- Users Settings
- Multi-Device Settings
- Basic Network Settings
- Wireless Lan Settings
- UPnP Settings
- DDNS Service Settings
- Mail Service Settings
- Ftp Service Settings
- Alarm Service Settings
- PTZ Settings
- Local record path
- Upgrade Device Firmware
- Alarm Log
- Back

Enviaré un correo electrónico si se activa la cámara.

Deberá introducir la siguiente información:

Remitente: Escriba su dirección de correo electrónico

Receptor: Escriba su dirección de correo electrónico y otra diferente

Usuario SMTP: Escriba el nombre de usuario del correo electrónico

Contraseña SMTP: Escriba la contraseña de su correo electrónico

Nota: Esta función solo funciona si se accede a la cámara IP a través de la red. Si utiliza Gmail, el Puerto debe configurarse como 465 y SSL debe ser TLS. Y lo más importante, asegúrese de que su Gmail tiene el SMTP habilitado.

Le enviaré una notificación tan pronto como se active la cámara (depende del modelo) Para la configuración del servicio de alarma use los mismos parámetros que los indicados en la captura de pantalla mostrada a continuación:

Alarm Service Settings	
Motion Detect Armed	<input checked="" type="checkbox"/>
Motion Detect Sensibility	5 <small>The smaller the value, the more sensitive</small>
Alarm Input Armed	<input type="checkbox"/>
Alarm trigger event	
Alarm preset linkage	None
IO Linkage on Alarm	<input type="checkbox"/>
Send Alarm Notification by Mail	<input checked="" type="checkbox"/>
Upload Image on Alarm	<input checked="" type="checkbox"/>
Upload Interval (Seconds)	5
Alarm Arming Time	
Scheduler	<input checked="" type="checkbox"/>
select all	<input checked="" type="checkbox"/>
Day	0 1 2 3 4 5 6 7 8 9 10 11 12 13 14 15 16 17 18 19 20 21 22 23
Sun	
Mon	
Tue	
Wed	
Thu	
Fri	
Sat	
<input type="button" value="Submit"/> <input type="button" value="Refresh"/>	

Device information

Alias Settings

Device date&Time Settings

Users Settings

Multi-Device Settings

Basic Network Settings

Wireless Lan Settings

UPnP Settings

DDNS Service Settings

Mail Service Settings

Ftp Service Settings

Alarm Service Settings

PTZ Settings

Local record path

Upgrade Device Firmware

Alarm Log

Back

Si deja la página de la cámara (navegador) active, en el caso de que se active la cámara se grabará 1 minuto.

6. Directorio de Grabación y Captura

Record & Capture Path	
Record & Capture Path	D:\ <input type="button" value="select..."/>
Record file length(MB)	100 <small>Least 100MB , MAX 1000MB</small>
Record time length(Minute)	5 <small>Least 5 Minutes , MAX 120 Minutes</small>
Reserved disk space(MB)	200 <small>Least 200MB</small>
Record cover	<input type="checkbox"/>
<input type="button" value="Submit"/> <input type="button" value="Refresh"/>	

- Directorio de Grabación y Captura: Lugar donde se almacenarán los archivos, vídeos y fotos. (Si no puede seleccionar esto, fíjese en el Sistema Operativo de su PC y la versión de Internet Explorer. Por favor, use Internet Explorer.)
- Longitud del archivo grabado: Al menos 100 MB
- Tiempo de grabación: Al menos 5 minutos.
- Espacio del disco reservado: Si el espacio libre del disco de su PC es menor de 200MB, dejará de grabar.
- Sobrescribir grabaciones: Elimina los archivos antiguos cuando la capacidad del disco esté casi agotada.

7. Programación de grabaciones (Para la IPC-330 con función de grabación en tarjeta SD)

Esta sección explica la **Configuración de grabación en tarjeta SD**. Si la cámara tiene una tarjeta SD introducida, le aparecerá la capacidad de la tarjeta. Pero primero necesitará formatearla. Incluye las funciones: Reescribir grabaciones, Tiempo de grabación, Grabación por temporizador. La configuración es la siguiente:

Record Schedule	
sd total capacity(M)	0 M
sd remaining capacity(M)	0 M
sd state	sd card is not inserted Format
Record coverage	<input checked="" type="checkbox"/>
Record time(minute)	<input type="text" value="10"/> Recording time range: 5~180 minutes
Timer recording	<input checked="" type="checkbox"/>
select all	<input checked="" type="checkbox"/>
Day	0 1 2 3 4 5 6 7 8 9 10 11 12 13 14 15 16 17 18 19 20 21 22 23
Sun	
Mon	
Tue	
Wed	
Thu	
Fri	
Sat	
Submit Refresh	

Device information

- [Alias Settings](#)
- [Device date&Time Settings](#)
- [Users Settings](#)
- [Multi-Device Settings](#)
- [Basic Network Settings](#)
- [Wireless Lan Settings](#)
- [UPnP Settings](#)
- [DDNS Service Settings](#)
- [Mail Service Settings](#)
- [Ftp Service Settings](#)
- [Alarm Service Settings](#)
- [PIZ Settings](#)
- [Local record path](#)
- [Upgrade Device Firmware](#)
- [Record Schedule](#)
- [Alarm Log](#)
- [Back](#)

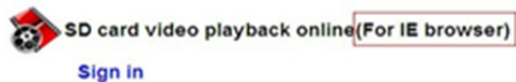


Sobrescribir grabaciones: Elimina los archivos antiguos cuando la tarjeta SD esté casi llena.

Tiempo de grabación: Crea un archivo de vídeo cada 10 minutos.

Grabación por temporizador: Ajustar el tiempo, seleccionar todo, guardar grabaciones en la tarjeta SD.

Se puede reproducir el video en línea con el navegador **Internet Explorer**. Pulse el botón "Entrar" y elija el último código de inicio de sesión:





8. Actualizar el Firmware del dispositivo y el Registro del sistema

- 1). Con esta opción podrá reiniciar la cámara, recuperar la configuración de fábrica y actualizar el sistema.

Upgrade Device Firmware	
Restore Factory Settings	Restore Factory Settings
Reboot Device	Reboot Device
Upgrade Device Firmware	<input type="text"/> 浏览... Upgrade
Upgrade Device Embedded Web UI	<input type="text"/> 浏览... Upgrade

Device information
Alias Settings
Device date&Time Settings
Users Settings
Multi-Device Settings
Basic Network Settings
Wireless Lan Settings
DDNS Service Settings
Mail Service Settings
Ftp Service Settings
Alarm Service Settings
PTZ Settings
Local record path
Upgrade Device Firmware
Record Schedule
Alarm Log
Back

- 2). El registro de alarmas lo proporcionan los administradores para supervisar los eventos generadores de alarma

Alarm Log			
gpio alarm	2015-09-10	18:02:29	
gpio alarm	2015-09-10	18:01:18	
gpio alarm	2015-09-10	18:00:08	
gpio alarm	2015-09-10	17:58:57	
gpio alarm	2015-09-10	17:57:47	
gpio alarm	2015-09-10	17:56:36	
gpio alarm	2015-09-10	17:55:26	
gpio alarm	2015-09-10	17:54:16	
gpio alarm	2015-09-10	17:53:05	
gpio alarm	2015-09-10	17:51:54	
gpio alarm	2015-09-10	17:50:43	
gpio alarm	2015-09-10	17:49:33	
gpio alarm	2015-09-10	17:48:23	
gpio alarm	2015-09-10	17:47:12	
gpio alarm	2015-09-10	17:46:02	
gpio alarm	2015-09-10	17:44:51	
gpio alarm	2015-09-10	17:43:41	
gpio alarm	2015-09-10	17:42:30	
gpio alarm	2015-09-10	17:41:19	
gpio alarm	2015-09-10	17:40:09	
gpio alarm	2015-09-10	17:38:59	
gpio alarm	2015-09-10	17:37:48	
gpio alarm	2015-09-10	17:36:38	
gpio alarm	2015-09-10	17:35:27	
gpio alarm	2015-09-10	17:34:16	
gpio alarm	2015-09-10	17:33:06	
gpio alarm	2015-09-10	17:31:55	
gpio alarm	2015-09-10	17:30:45	
gpio alarm	2015-09-10	17:29:35	
gpio alarm	2015-09-10	17:28:24	

- Device information
- Alias Settings
- Device date&Time Settings
- Users Settings
- Multi-Device Settings
- Basic Network Settings
- Wireless Lan Settings
- DDNS Service Settings
- Mail Service Settings
- Ftp Service Settings
- Alarm Service Settings
- PTZ Settings
- Local record path
- Upgrade Device Firmware
- Record Schedule
- Alarm Log
- Back

9. Configuración de red básica y Configuración PTZ

1). Use esta configuración para ajustar algunas funciones PTZ

PTZ Settings	
against pre-bit	<input type="checkbox"/>
Call Preset on boot	1 ▼
PTZ speed	10 ▼
Cruise Views	2 ▼

- Device information
- Alias Settings
- Device date&Time Settings
- Users Settings
- Multi-Device Settings
- Basic Network Settings
- Wireless Lan Settings
- DDNS Service Settings
- Mail Service Settings
- Ftp Service Settings
- Alarm Service Settings
- PTZ Settings
- Local record path
- Upgrade Device Firmware
- Record Schedule
- Alarm Log
- Back

- 2). Se pueden modificar los parámetros de dirección IP, puerta de enlace y número de puerto de la configuración de red.

Basic Network Settings	
Obtain IP from DHCP Server	<input type="checkbox"/>
IP Addr	192.168.1.178
Subnet Mask	255.255.255.0
Gateway	192.168.1.1
DNS Server2	202.96.134.33
Http Port	99

[Device information](#)
[Alias Settings](#)
[Device date&Time Settings](#)
[Users Settings](#)
[Multi-Device Settings](#)
[Basic Network Settings](#)
[Wireless Lan Settings](#)
[DDNS Service Settings](#)
[Mail Service Settings](#)
[Ftp Service Settings](#)
[Alarm Service Settings](#)
[PTZ Settings](#)
[Local record path](#)
[Upgrade Device Firmware](#)
[Record Schedule](#)
[Alarm Log](#)
[Back](#)

10. Configuración del alias, Fecha del dispositivo y Ajuste de la hora

- 1) Puede seleccionar cualquier servidor NTP y hacer clic en “Enviar”
- 2) Elija la zona horaria que desee y haga clic en “Enviar” para activarla

Device date&Time Settings	
Device Clock Time	Mon, 21 Sep 2015 13:11:05 UTC
Device Clock Timezone	(GMT +08:00) Beijing, Singapore, Taipei
Sync with NTP Server	<input checked="" type="checkbox"/>
Ntp Server	time.nist.gov
<input type="button" value="Sync with PC Time"/>	

[Device information](#)
[Alias Settings](#)
[Device date&Time Settings](#)
[Users Settings](#)
[Multi-Device Settings](#)
[Basic Network Settings](#)
[Wireless Lan Settings](#)
[DDNS Service Settings](#)
[Mail Service Settings](#)
[Ftp Service Settings](#)
[Alarm Service Settings](#)
[PTZ Settings](#)
[Local record path](#)
[Upgrade Device Firmware](#)
[Record Schedule](#)
[Alarm Log](#)
[Back](#)

- 3) El nombre de la cámara que verá en pantalla

Alias Settings	
Alias	<input type="text" value="IPCAM"/>
<input type="button" value="Submit"/> <input type="button" value="Refresh"/>	

[Device information](#)
[Alias Settings](#)
[Device date&Time Settings](#)
[Users Settings](#)
[Multi-Device Settings](#)
[Basic Network Settings](#)
[Wireless Lan Settings](#)
[DDNS Service Settings](#)
[Mail Service Settings](#)
[Ftp Service Settings](#)
[Alarm Service Settings](#)
[PTZ Settings](#)
[Local record path](#)
[Upgrade Device Firmware](#)
[Record Schedule](#)
[Alarm Log](#)
[Back](#)

11. Configuración personalizada y Configuración multi-dispositivo

1) Modificación de la contraseña de usuario

Users Settings		
	User	Password
Visitor	<input type="text"/>	<input type="text"/>
Operator	<input type="text"/>	<input type="text"/>
Administrator	<input type="text" value="admin"/>	<input type="password" value="••••"/>
<input type="button" value="Submit"/> <input type="button" value="Refresh"/>		

[Device information](#)
[Alias Settings](#)
[Device date&Time Settings](#)
[Users Settings](#)
[Multi-Device Settings](#)
[Basic Network Settings](#)
[Wireless Lan Settings](#)
[DDNS Service Settings](#)
[Mail Service Settings](#)
[Ftp Service Settings](#)
[Alarm Service Settings](#)
[PTZ Settings](#)
[Local record path](#)
[Upgrade Device Firmware](#)
[Record Schedule](#)
[Alarm Log](#)
[Back](#)

- 2) Refresque el dispositivo en la búsqueda LAN para encontrar otras cámaras
- 3) Haga clic sobre “el 2º dispositivo” o en cualquier otro dispositivo
- 4) Haga clic en el equipo LAN añadido en la búsqueda y escribe el nombre de usuario y la contraseña.
- 5) Haga clic en “Enviar”

Multi-Device Settings	
Device List in Lan	<div style="border: 1px solid black; height: 40px; width: 100%;"></div> <input type="button" value="Refresh"/>
The 1st Device	This Device
The 2nd Device	IPCAM(192.168.1.154)
The 3rd Device	None
The 4th Device	None
The 5th Device	None
The 6th Device	None
The 7th Device	None
The 8th Device	None
The 9th Device	None
<small>attention: If you want to access the device from internet, be sure the host and port that you set can be accessed from internet.</small>	
<input type="button" value="Submit"/> <input type="button" value="Refresh"/>	

[Device information](#)
[Alias Settings](#)
[Device date&Time Settings](#)
[Users Settings](#)
[Multi-Device Settings](#)
[Basic Network Settings](#)
[Wireless Lan Settings](#)
[DDNS Service Settings](#)
[Mail Service Settings](#)
[Ftp Service Settings](#)
[Alarm Service Settings](#)
[PTZ Settings](#)
[Local record path](#)
[Upgrade Device Firmware](#)
[Record Schedule](#)
[Alarm Log](#)
[Back](#)

Preguntas frecuentes:

A. Olvidé la contraseña

- 1) Reinicie su cámara con los valores de fábrica. Con la cámara encendida, debe presionar el botón RESET durante 10 segundos. Encontrará el botón en la parte de abajo de la cámara. En las cámaras de exterior el botón blanco RESET se encuentra en el extremo del cable de alimentación.
- 2) Una vez reiniciada, la cámara recupera los parámetros de fábrica y entonces el nombre de usuario y la contraseña son **"admin"**.

B. No hay vídeo, en el navegador aparece la pantalla en negro.



Nota: Si todavía no hay vídeo después de ejecutar el OCX ActiveX, intente habilitar las opciones ActiveX en la configuración de seguridad del Internet Explorer efectuando los pasos siguientes:

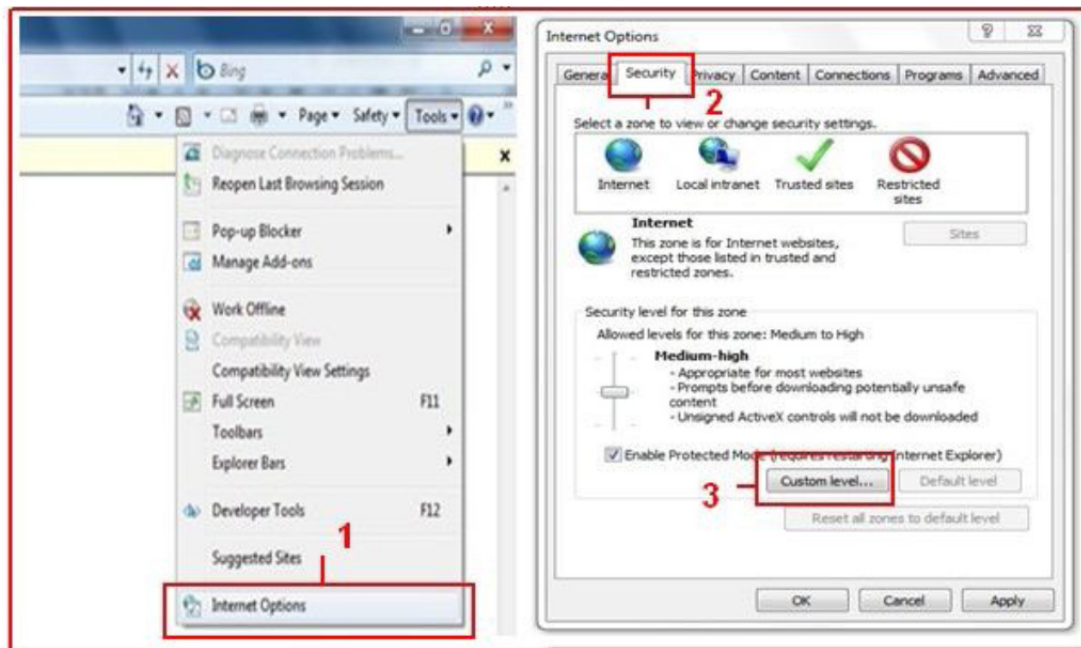
1. Desactive el cortafuegos de su PC.
2. Cambie la configuración del ActiveX en el navegador "Internet Explorer" > "Herramientas" > "Opciones de Internet" > "Seguridad" > "Nivel personalizado" > "Control ActiveX y Plug-ins", todas las opciones ActiveX deben de estar como "Habilitado":

Especialmente:

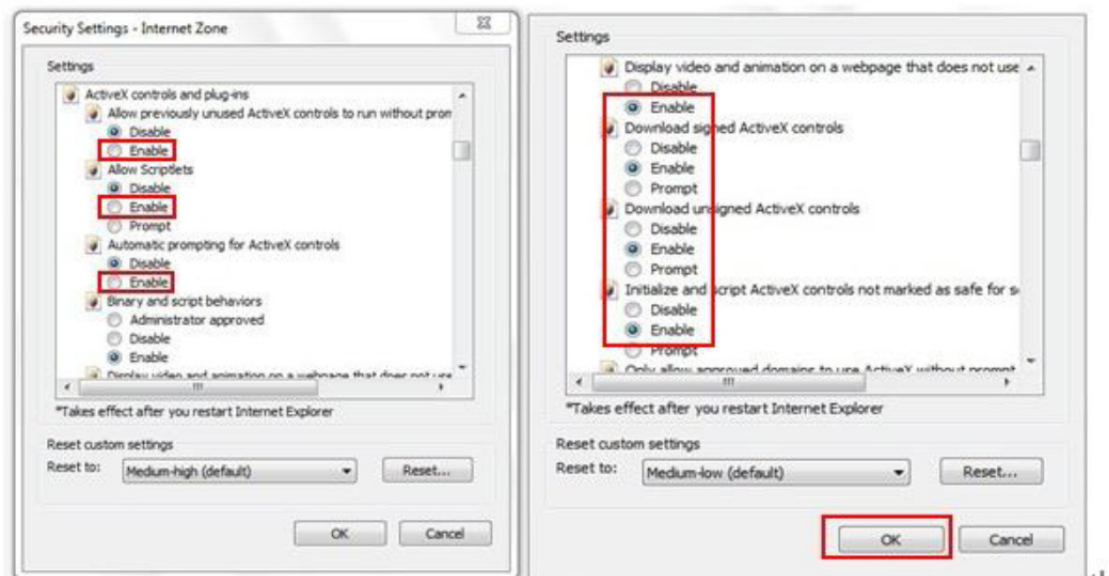
Activar: Descargar los controles ActiveX sin firmar

Activar: Inicializar y generar Scripts de los controles ActiveX no marcados como seguros

Activar: Ejecutar controles y complementos de ActiveX



a.



b.

TODOS LOS DERECHOS RESERVADOS, COPYRIGHT DENVER ELECTRONICS A/S

DENVER®

www.denver-electronics.com



Los equipos eléctricos y electrónicos, y las pilas o baterías incluidas, contienen materiales, componentes y sustancias que pueden ser perjudiciales para su salud y para el medio ambiente, si el material de desecho (equipos eléctricos y electrónicos y baterías) no se manipula correctamente.

Los equipos eléctricos y electrónicos, y las pilas o baterías incluidas, llevan un símbolo de un cubo de basura cruzado por un aspa, como el que se ve a continuación. Este símbolo indica que los equipos eléctricos y electrónicos, y sus pilas o baterías, no deberían ser eliminados con el resto de basura del hogar, sino que deben eliminarse por separado.

Como usuario final, es importante que usted remita las pilas o baterías usadas al centro adecuado de recogida. De esta manera se asegurará de que las pilas y baterías se reciclan según la legislación y no dañarán el medio ambiente.

Todas las ciudades tienen establecidos puntos de recogida, en los que puede depositar los equipos eléctricos y electrónicos, y sus pilas o baterías gratuitamente en los centros de reciclaje y en otros lugares de recogida, o solicitar que sean recogidos de su hogar. Puede obtener información adicional en el departamento técnico de su ciudad.

Importador:

DENVER ELECTRONICS A/S

Stavneagervej 22

DK-8250 Egaa

Dinamarca

www.facebook.com/denverelectronics

Por la presente, Inter Sales A/S, declara que esta tablet DENVER (DENVER IPC-330 y DENVER IPO-320) cumple con los requisitos esenciales y con otras provisiones relevantes de la directiva europea 1999/5/CE.

Puede conseguir una copia de la Declaración de Conformidad en

Inter Sales A/S

Stavneagervej 22

DK-8250 Egaa

Dinamarca