

DENVER®
denver-electronics.com



facebook.com/denverelectronics

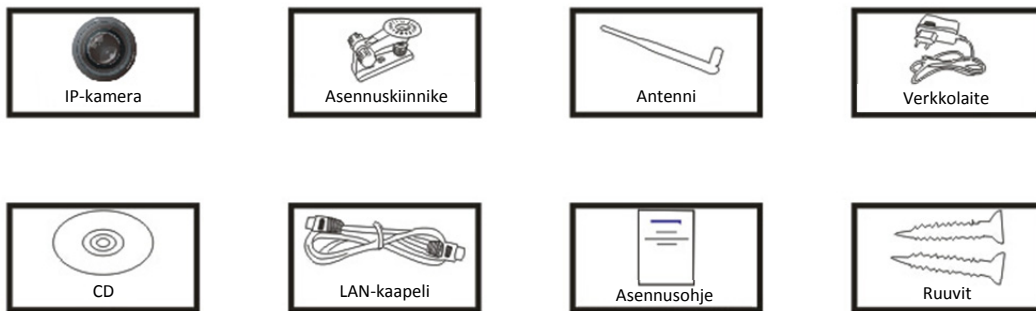



DENVER IPC-330



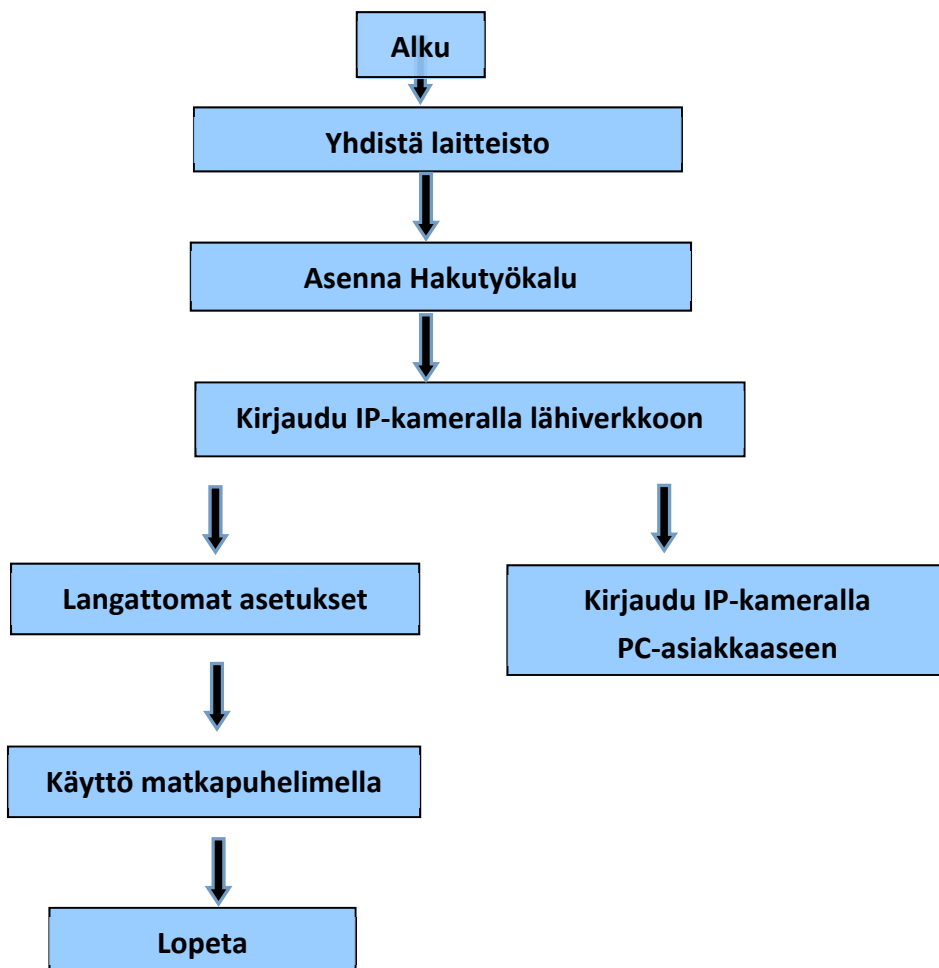
DENVER IPO-320


Pakkauksen sisältö:

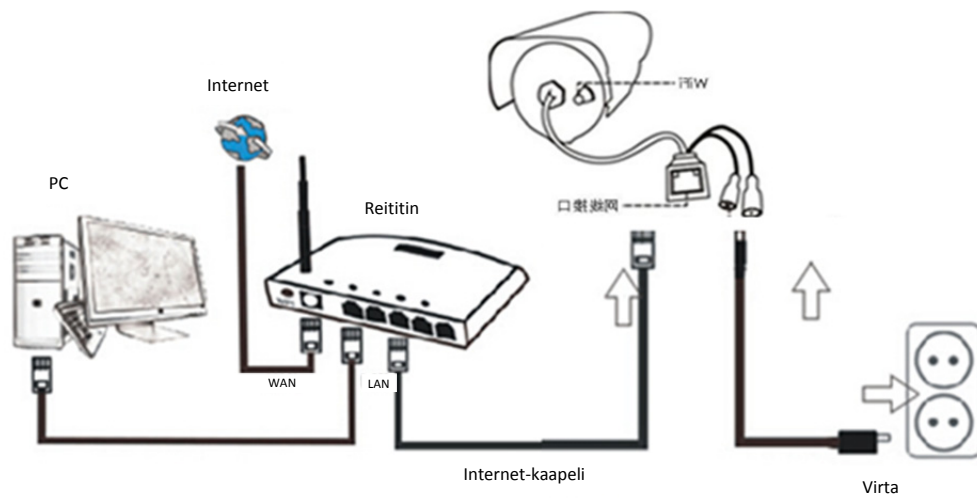
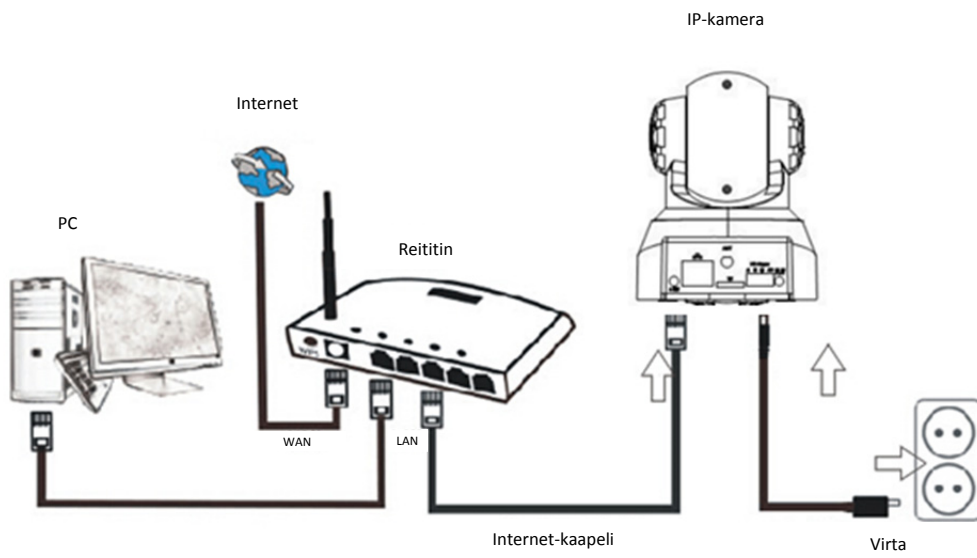


 **Huomautus:** Joissakin malleissa ei ole ulkoista antennia.

Asennusmenettely:



 **Huomautus:** IP-kameran ensimmäisellä käyttökerralla noudata edellä olevia ohjeita.



Yhdistä kamera Internet-johdolla reitittimeen ja virtajohdolla pistorasiaan, kuten yllä olevassa kuvassa.

1. Hakutyökalun asentaminen



Aseta CD ja asenna seuraava ohjelmisto:

1. Avaa tiedosto "IPC-330 & IPO-320"—"Selainnäyttö":
Napsauta "OCX-asennus"—"Seuraava"—"Asenna"—"Valmis"
2. Avaa tiedosto "Hakutyökalu", kopioi "Hakutyökalu" työpöydälle ja käynnistä se.

2. Kirjaudu IP-kameralla lähiverkkoon

Kun laitteisto on oikein yhdistetty, käynnistä hakutyökalu, ja kameran IP-osoite näkyy automaattisesti.

Device	Name	IP Address	P2P-ID	System Version	App Version	MAC
J	3louhoumenlouti	192.168.1.200:2000	JWEV-078461-MKPDZ	67.2.2.154	9.0.4.72	00-B1-C1
E	IP Camera	192.168.1.101:80	WXH-000002-BCFEB	V7.1.4.1.13-...	E-22.0.720.18	00-E0-F8
H	IPCAM	192.168.1.150:99		67.4.66.13	9.0.720.65	00-D0-B2
E		192.168.1.251:8082	HWAA-014476-EBAAC	V7.1.4.1.13-...	E-41.1.720.19	00-E0-F8
E		192.168.1.250:8081	HWAA-006106-EBAFC	V7.1.4.1.13-...	E-21.0.720.15	AC-A2-13
H	3louhoumenlouti2	192.168.1.205:2005	JWEV-136168-VMPLP	67.4.64.45	9.0.720.65	00-D5-20
J	IPCAM	192.168.1.114:99	WXO-000002-EAEAD	67.2.6.10	9.0.4.72	00-D6-15
J	3louhoumenlouti	192.168.1.203:2003	JWEV-115132-DPHRB	67.2.2.185	9.0.4.72	00-D7-15
J	3louqianmenlouti	192.168.1.207:2007	JWEV-078380-HDKGG	67.2.2.154	9.0.19.45	00-97-98

Language: English [v] IP Match

Huomautus: Jos Hakutyökalu näyttää viestin Aliverkon peite ei täsmää, napsauta

IP Match

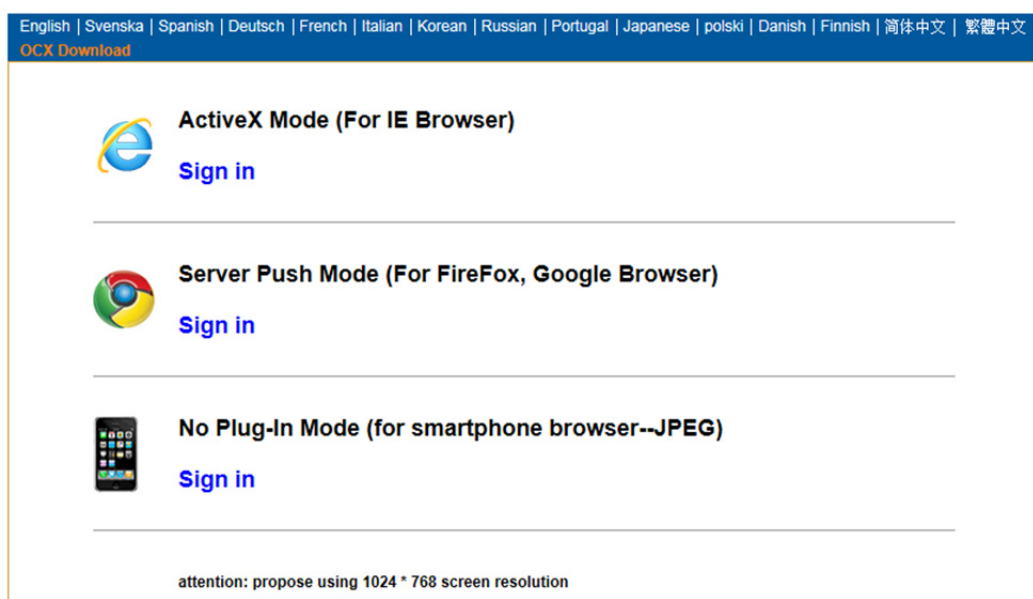
Kaksoisnapsauta kameran IP-osoitetta hakutyökalussa.
Oletusselaimeesi ilmestyy alla olevan kuvan kaltainen Kirjautumisnäyttö:



 **Huomautus: Käyttäjätunnus: admin, Salasana: Ei/tyhjä**

(Vaihda turvallisuuden takia tilitiedot kirjautumisen jälkeen)

Kirjautumisnäyttö ilmestyy, kun annat oikean käyttäjätunnuksen ja salasanan.
(Samanaikaisesti verkossa voi olla 6 vierailijaa)



Huomautus:


- 1) Jos käytät IE-selainta, valitse ensimmäinen kirjautumistila (ActiveX-tila) kirjautumiseen. Jos käytät muita selaimia, kuten Firefox, Safari tai Google Chrome, paina toista kirjautumistilaa (Server Push -tila). Älä valitse väärää tilaa tai et näe videota. Toisaalta Server Push -tilan käyttämisellä menetät toiminnot, kuten Tallennus, 2-suuntainen ääni, IR-ohjaus.


- 2) Jos käytät IE-selainta kameran yhdistämiseen ensimmäisellä kerralla, kuvaa ei ehkä näy vaan ActiveX-kehote ilmestyy näkyviin. Napsauta kehotetta ja valitse Suorita lisäosa, päivitä IE-käyttöliittymä ja kirjaudu uudelleen sisään kameralla, nyt näet live-videon.
- A. Napsauta "OCX-lataus" ja lataa sekä asenna se.
 - B. Päivitä verkkosivu ja kirjaudu sisään uudelleen, kameran video näyttää alla olevan kaltaiselta

Live-videokuva



3. Langaton asetus

- 1) Pääset "Langaton LAN"-asetuksiin napsauttamalla  -kuvaketta
- 2) Etsi Wi-Fi-signaaleja ja valitse haluttu SSID.
- 3) Varmista, että kaikki parametrit ovat samat kuin reitittimessä, anna Wi-Fi-verkkoavain.
- 4) Napsauta 30 sekunnin kuluttua "Tarkista", saat ilmoituksen näyttöön siitä, ovatko Wi-Fi-asetukset oikein.
- 5) Jos onnistui, palaa takaisin ja valitse "Käytä", sitten voit irrottaa verkkokaapelin.

 **Huomautus:** Jos hakutyökalu ei löydä kameran IP-osoitetta, yhdistä Internet-kaapeli uudelleen ja tarkista Wi-Fi-asetukset

Device Status	
Device Firmware Version	67.2.6.10
Device Embedded Web UI Version	9.0.4.72
Alias	IPCAM
Device ID	WXO-000002-EAEAD
Alarm Status	None
UPnP Statusupnp	No Action
DDNS Status	No Action
MAC	00:D6:15:04:21:FD
WIFI MAC	00:D6:15:04:21:FE
sd total capacity(M)	0 M
sd remaining capacity(M)	0 M
sd state	sd card is not inserted
Language	English <input type="button" value="v"/>


Device information
Alias Settings
Device date&Time Settings
Users Settings
Multi-Device Settings
Basic Network Settings
Wireless Lan Settings
DDNS Service Settings
Mail Service Settings
Ftp Service Settings
Alarm Service Settings
PTZ Settings
Local record path
Upgrade Device Firmware
Record Schedule
Alarm Log
Back

Wi-Fi-signaalin yhteystilan tarkistaminen

Checking WiFi, please wait about 30 seconds.

Connected to WiFi successfully.
Select "Apply" to save these settings.

4. DDNS:n palveluasetukset

- 1). Napsauta  -kuvaketta ja valitse "DDNS-palvelun asetukset".
- 2). Valitse DDNS-palvelin, syötä DDNS-palvelimen käyttäjätunnus ja salasana.
- 3). Lähetä, päivitä, DDNS-tilana näkyy "DDNS onnistui".

DDNS Service Settings	
DDNS Service	<input type="text" value="vipcam.org"/>
DDNS User	<input type="text" value="G1200"/>
DDNS Password	<input type="password" value="*****"/>
DDNS Status	DDNS Succeed
<small>proxy config is needed if the device is in China Mainland or HongKong</small>	
<input type="button" value="Submit"/> <input type="button" value="Refresh"/>	

Näin etäosoite on <http://G1200.vipcam.org>. Toimivuuden takia sinun täytyy käyttää reitittimen porttitoimintoja. Tällä luot virtuaalipalvelimen; anna kameran IP-osoite ja portti.

5. Viestipalveluasetukset ja hälytyspalveluasetukset

- 1). Hälytystoiminto vaatii viestipalveluasetuksia. Jos kamera aktivoituu, se lähettää kuvat sinulle sähköpostin liitteenä. Tämän takia sinun täytyy varmistaa, että viestipalvelu on määritetty oikein ja testattu onnistuneesti.
Seuraavassa esimerkki Gmail-sähköpostista.

Mail Service Settings	
Sender@gmail.c
SMTP Server	smtp.gmail.com Please select
SMTP Port	465
Need Authentication	<input checked="" type="checkbox"/>
SSL	TLS
SMTP User@gmail.c
SMTP Password
Receiver 1@gmail.c
Receiver 2@qq.com
Receiver 3	
Receiver 4	
Test	Please set at first, and then test
Submit	Refresh

- Device information
- Alias Settings
- Device date&Time Settings
- Users Settings
- Multi-Device Settings
- Basic Network Settings
- Wireless Lan Settings
- UPnP Settings
- DDNS Service Settings
- Mail Service Settings
- Ftp Service Settings
- Alarm Service Settings
- PTZ Settings
- Local record path
- Upgrade Device Firmware
- Alarm Log
- Back

Se lähettää sähköpostia, jos kamera aktivoituu.

Sinun täytyy antaa seuraavat tiedot:

Lähettäjä: Anna sähköpostiosoitteesi

Vastaanottaja: Anna sähköpostiosoitteesi tai toinen sähköpostiosoite

SMTP-käyttäjätunnus: Anna käyttäjätunnuksen sähköpostiosoite

SMTP-salasana: Anna sähköpostiosoitteesi salasana

Huomautus: Tämä toiminto toimii vain, jos IP-kameraa käytetään verkon kautta. Jos käytät Gmail-sähköpostia, portin määrittäminen pitää olla 465, SSL:n pitää olla TLS. Kaikista tärkeintä on varmistaa, että Gmail-sähköpostissa on käytössä SMTP.

Se lähettää ilmoituksen sinulle heti, kun kamera aktivoituu (riippuu mallista) Hälytyspalvelun asetukset, käytä samoja asetuksia kuin alla olevassa näyttökuvassa:

Alarm Service Settings	
Motion Detect Armed	<input checked="" type="checkbox"/>
Motion Detect Sensibility	5 <small>The smaller the value, the more sensitive</small>
Alarm Input Armed	<input type="checkbox"/>
Alarm trigger event	
Alarm preset linkage	None
IO Linkage on Alarm	<input type="checkbox"/>
Send Alarm Notification by Mail	<input checked="" type="checkbox"/>
Upload Image on Alarm	<input checked="" type="checkbox"/>
Upload Interval (Seconds)	5
Alarm Arming Time	
Scheduler	<input checked="" type="checkbox"/>
select all	<input checked="" type="checkbox"/>
Day	0 1 2 3 4 5 6 7 8 9 10 11 12 13 14 15 16 17 18 19 20 21 22 23
Sun	
Mon	
Tue	
Wed	
Thu	
Fri	
Sat	
<input type="button" value="Submit"/> <input type="button" value="Refresh"/>	

Device information

Alias Settings

Device date&Time Settings

Users Settings

Multi-Device Settings

Basic Network Settings

Wireless Lan Settings

UPnP Settings

DDNS Service Settings

Mail Service Settings

Ftp Service Settings

Alarm Service Settings

PTZ Settings

Local record path

Upgrade Device Firmware

Alarm Log

Back

Jos jätät kamerisivun (selaimen) päälle ja kamera aktivoituu, 1 minuutti tallennetaan.

6. Tallennuksen ja kuvien polku

Record & Capture Path	
Record & Capture Path	D:\ <input type="button" value="select..."/>
Record file length(MB)	100 <small>Least 100MB , MAX 1000MB</small>
Record time length(Minute)	5 <small>Least 5 Minutes , MAX 120 Minutes</small>
Reserved disk space(MB)	200 <small>Least 200MB</small>
Record cover	<input type="checkbox"/>
<input type="button" value="Submit"/> <input type="button" value="Refresh"/>	

- Tallennuksen ja kuvien polku: Paikka, johon tallennat tiedostot, videon ja kuvat. (Jos et voi valita tätä, tarkista PC:n käyttöjärjestelmä ja IE-versio, käytä IE-selainta.)
- Tallennetun tiedoston pituus: Vähintään 100 Mt
- Tallennusajan pituus: Vähintään 5 minuuttia.
- Varattu levytila: Jos pc:n levytila on alle 200 Mt, pysäytä tallennus.
- Tallennuksen kattavuus: Poista vanhat tiedostot, kun levytila on melkein käytetty.

7. Tallennuksen aikataulu (IPC-330, jossa on SD-kortille tallennustoiminto)

Tässä osiossa kuvataan **SD-kortille tallennuksen asetukset**. Jos SD-kortti on asetettuna, kortin kapasiteetti näkyy. Ensin sinun täytyy kuitenkin alustaa se. Siihen sisältyy: Tallennuksen kattavuus, Tallennusaika, Ajustettu tallennus Asetukset ovat seuraavat:

Record Schedule	
sd total capacity(M)	0 M
sd remaining capacity(M)	0 M
sd state	sd card is not inserted Format
Record coverage	<input checked="" type="checkbox"/>
Record time(minute)	10 Recording time range: 5~180 minutes
Timer recording	<input checked="" type="checkbox"/>
select all	<input checked="" type="checkbox"/>
Day	0 1 2 3 4 5 6 7 8 9 10 11 12 13 14 15 16 17 18 19 20 21 22 23
Sun	
Mon	
Tue	
Wed	
Thu	
Fri	
Sat	
Submit Refresh	

Device information

- [Alias Settings](#)
- [Device date&Time Settings](#)
- [Users Settings](#)
- [Multi-Device Settings](#)
- [Basic Network Settings](#)
- [Wireless Lan Settings](#)
- [UPnP Settings](#)
- [DDNS Service Settings](#)
- [Mail Service Settings](#)
- [Ftp Service Settings](#)
- [Alarm Service Settings](#)
- [PTZ Settings](#)
- [Local record path](#)
- [Upgrade Device Firmware](#)
- [Record Schedule](#)
- [Alarm Log](#)
- [Back](#)



Tallennuksen kattavuus: Poista vanhat tiedostot, kun SD-kortti on lähes täynnä.

Tallennusaika: Luo video 10 minuutin välein.

Ajastettu tallennus: Aseta aika, valitse kaikki, tallenna tallennukset SD-kortille.

Voit toistaa videon verkossa **IE-selaimessa**. Paina "Enter"-painiketta, valitse viimeisin kirjautumiskoodi:



8. Päivitä laiteohjelmisto ja järjestelmäloki

- 1). Tällä valinnalla voit käynnistää kameran uudelleen, palauttaa sen tehdasasetuksiin ja päivittää järjestelmän.

Upgrade Device Firmware	
Restore Factory Settings	<input type="button" value="Restore Factory Settings"/>
Reboot Device	<input type="button" value="Reboot Device"/>
Upgrade Device Firmware	<input type="button" value="浏览..."/> <input type="button" value="Upgrade"/>
Upgrade Device Embedded Web UI	<input type="button" value="浏览..."/> <input type="button" value="Upgrade"/>

- [Device information](#)
- [Alias Settings](#)
- [Device date&Time Settings](#)
- [Users Settings](#)
- [Multi-Device Settings](#)
- [Basic Network Settings](#)
- [Wireless Lan Settings](#)
- [DDNS Service Settings](#)
- [Mail Service Settings](#)
- [Ftp Service Settings](#)
- [Alarm Service Settings](#)
- [PTZ Settings](#)
- [Local record path](#)
- [Upgrade Device Firmware](#)
- [Record Schedule](#)
- [Alarm Log](#)
- [Back](#)

- 2). Hälytysloki on tarkoitettu pääkäyttäjille hälytystapahtumien valvontaan

Alarm Log	
<pre>gpio alarm 2015-09-10 18:02:29 gpio alarm 2015-09-10 18:01:18 gpio alarm 2015-09-10 18:00:08 gpio alarm 2015-09-10 17:58:57 gpio alarm 2015-09-10 17:57:47 gpio alarm 2015-09-10 17:56:36 gpio alarm 2015-09-10 17:55:26 gpio alarm 2015-09-10 17:54:16 gpio alarm 2015-09-10 17:53:05 gpio alarm 2015-09-10 17:51:54 gpio alarm 2015-09-10 17:50:43 gpio alarm 2015-09-10 17:49:33 gpio alarm 2015-09-10 17:48:23 gpio alarm 2015-09-10 17:47:12 gpio alarm 2015-09-10 17:46:02 gpio alarm 2015-09-10 17:44:51 gpio alarm 2015-09-10 17:43:41 gpio alarm 2015-09-10 17:42:30 gpio alarm 2015-09-10 17:41:19 gpio alarm 2015-09-10 17:40:09 gpio alarm 2015-09-10 17:38:59 gpio alarm 2015-09-10 17:37:48 gpio alarm 2015-09-10 17:36:38 gpio alarm 2015-09-10 17:35:27 gpio alarm 2015-09-10 17:34:16 gpio alarm 2015-09-10 17:33:06 gpio alarm 2015-09-10 17:31:55 gpio alarm 2015-09-10 17:30:45 gpio alarm 2015-09-10 17:29:35 gpio alarm 2015-09-10 17:28:24</pre>	
<input type="button" value="clear"/> <input type="button" value="Refresh"/>	

- [Device information](#)
- [Alias Settings](#)
- [Device date&Time Settings](#)
- [Users Settings](#)
- [Multi-Device Settings](#)
- [Basic Network Settings](#)
- [Wireless Lan Settings](#)
- [DDNS Service Settings](#)
- [Mail Service Settings](#)
- [Ftp Service Settings](#)
- [Alarm Service Settings](#)
- [PTZ Settings](#)
- [Local record path](#)
- [Upgrade Device Firmware](#)
- [Record Schedule](#)
- [Alarm Log](#)
- [Back](#)

9. Perusverkkoasetukset ja PTZ-asetukset

1). Voit asettaa joitakin PTZ-toimintoja

PTZ Settings	
against pre-bit	<input type="checkbox"/>
Call Preset on boot	1
PTZ speed	10
Cruise Views	2

Device information
Alias Settings
Device date&Time Settings
Users Settings
Multi-Device Settings
Basic Network Settings
Wireless Lan Settings
DDNS Service Settings
Mail Service Settings
Ftp Service Settings
Alarm Service Settings
PTZ Settings
Local record path
Upgrade Device Firmware
Record Schedule
Alarm Log
Back

2). Voit muuttaa IP-osoitteen ja yhdyskäytävän asetuksia sekä portin numeroa

Basic Network Settings	
Obtain IP from DHCP Server	<input type="checkbox"/>
IP Addr	192.168.1.178
Subnet Mask	255.255.255.0
Gateway	192.168.1.1
DNS Server2	202.96.134.33
Http Port	99

Device information
Alias Settings
Device date&Time Settings
Users Settings
Multi-Device Settings
Basic Network Settings
Wireless Lan Settings
DDNS Service Settings
Mail Service Settings
Ftp Service Settings
Alarm Service Settings
PTZ Settings
Local record path
Upgrade Device Firmware
Record Schedule
Alarm Log
Back

10. Aliasnimesasetus sekä laitteen päivämäärän ja kellonajan asettaminen

- 1) Valitse mikä tahansa NTP-palvelin, napsauta sitten "Lähetä"
- 2) Valitse haluamasi aikavyöhyke ja aktivoi se napsauttamalla "Lähetä"

Device date&Time Settings	
Device Clock Time	Mon, 21 Sep 2015 13:11:05 UTC
Device Clock Timezone	(GMT +08:00) Beijing, Singapore, Taipei
Sync with NTP Server	<input checked="" type="checkbox"/>
Ntp Server	time.nist.gov
<input type="button" value="Sync with PC Time"/>	
<input type="button" value="Submit"/> <input type="button" value="Refresh"/>	

[Device information](#)
[Alias Settings](#)
[Device date&Time Settings](#)
[Users Settings](#)
[Multi-Device Settings](#)
[Basic Network Settings](#)
[Wireless Lan Settings](#)
[DDNS Service Settings](#)
[Mail Service Settings](#)
[Ftp Service Settings](#)
[Alarm Service Settings](#)
[PTZ Settings](#)
[Local record path](#)
[Upgrade Device Firmware](#)
[Record Schedule](#)
[Alarm Log](#)
[Back](#)

- 3) Kameran näyttönimi

Alias Settings	
Alias	IPCAM
<input type="button" value="Submit"/> <input type="button" value="Refresh"/>	

[Device information](#)
[Alias Settings](#)
[Device date&Time Settings](#)
[Users Settings](#)
[Multi-Device Settings](#)
[Basic Network Settings](#)
[Wireless Lan Settings](#)
[DDNS Service Settings](#)
[Mail Service Settings](#)
[Ftp Service Settings](#)
[Alarm Service Settings](#)
[PTZ Settings](#)
[Local record path](#)
[Upgrade Device Firmware](#)
[Record Schedule](#)
[Alarm Log](#)
[Back](#)

11. Käyttäjän asetukset ja useamman laitteen asetukset

1) Käyttäjän salasanan vaihtaminen

Users Settings		
	User	Password
Visitor	<input type="text"/>	<input type="text"/>
Operator	<input type="text"/>	<input type="text"/>
Administrator	admin	••••

Device information
Alias Settings
Device date&Time Settings
Users Settings
Multi-Device Settings
Basic Network Settings
Wireless Lan Settings
DDNS Service Settings
Mail Service Settings
Ftp Service Settings
Alarm Service Settings
PTZ Settings
Local record path
Upgrade Device Firmware
Record Schedule
Alarm Log
Back

- 2) Päivitä laitteen LAN-haku ja etsi muita kameroita.
- 3) Napsauta "2nd laite" tai mikä muu laite tahansa
- 4) Napsauta haussa lisättyä LAN-laitetta, anna käyttäjätunnus ja salasana
- 5) Napsauta "Lähetä"

Multi-Device Settings	
Device List in Lan	<input type="text"/>
	<input type="button" value="Refresh"/>
The 1st Device	This Device
The 2nd Device	IPCAM(192.168.1.154)
The 3rd Device	None
The 4th Device	None
The 5th Device	None
The 6th Device	None
The 7th Device	None
The 8th Device	None
The 9th Device	None

attention: If you want to access the device from internet, be sure the host and port that you set can be accessed from internet.


Device information
Alias Settings
Device date&Time Settings
Users Settings
Multi-Device Settings
Basic Network Settings
Wireless Lan Settings
DDNS Service Settings
Mail Service Settings
Ftp Service Settings
Alarm Service Settings
PTZ Settings
Local record path
Upgrade Device Firmware
Record Schedule
Alarm Log
Back

Usein esitetyt kysymykset:

A. Salasana unohtunut

- 1) Nollaa kamera. Paina NOLLAUS-painiketta 10 sekuntia virran ollessa päällä. Painike on kameran pohjassa. Ulkokameroissa valkoinen nollauspainike on virtajohdon päässä.
- 2) Kun kamera on nollattu, niin kamera on palautunut tehdasasetuksiin. Silloin käyttäjätunnus ja salasana ovat "**admin**".

B. Selaimessa ei näy videota, vain musta ruutu

 Huomautus: Jos live-videota ei näy sen jälkeen, kun OCX ActiveX on suoritettu, yritä ottaa käyttöön IE-suojausasetusten ActiveX-valinnat seuraavasti:

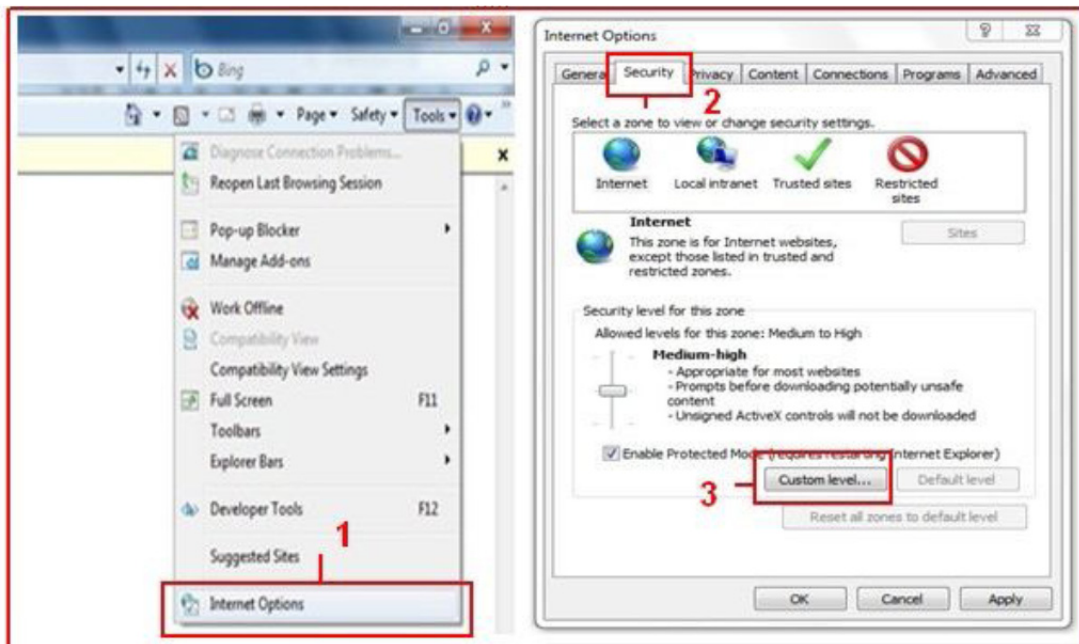
1. Poista tietokoneen palomuuuri käytöstä.
2. Vaihda ActiveX-asetukset kohdassa "IE"-selain > Työkalut > "Internet-asetukset" > "Suojaus" > "Mukautettu taso" > "ActiveX-komponentit ja laajennukset". Kaikkiin ActiveX-valintoihin tulee määrittää "Ota käyttöön":

Erityisesti:

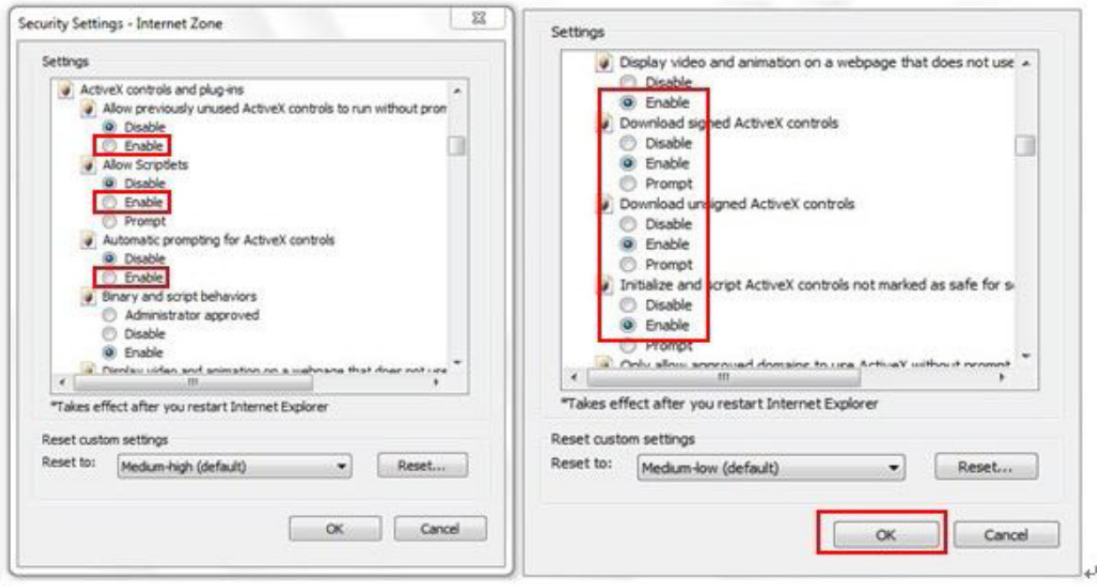
Ota käyttöön: Lataa allekirjoittamattomat ActiveX-komponentit

Ota käyttöön: Alusta ja kirjoita ActiveX-komponentit, joita ei ole merkitty turvallisiksi

Ota käyttöön: Suorita ActiveX-komponentit ja laajennukset



a.



b.

KAIKKI OIKEUDET PIDÄTETÄÄN, TEKIJÄNOIKEUS: DENVER ELECTRONICS A/S

DENVER®

www.denver-electronics.com



Sähkö- ja elektroniikkalaitteet sekä niissä käytettävät paristot sisältävät materiaaleja, komponentteja ja aineita, jotka voivat olla vahingollisia terveydelle ja ympäristölle, jos jättemateriaalia (pois heitettävät sähkö- ja elektroniikkalaitteet sekä paristot) ei käsitellä asianmukaisesti.

Sähkö- ja elektroniikkalaitteet sekä paristot on merkitty alla olevalla rastitun jätteastian symbolilla. Symboli kertoo, ettei sähkö- ja elektroniikkalaitteita tai paristoja saa hävittää kotitalousjätteen mukana vaan ne on hävitettävä erikseen.

On tärkeää, että loppukäyttäjänä viet käytetyt paristot oikeaan keräyspaikkaan. Tällä tavoin voit varmistaa, että paristot kierrätetään lain mukaan eivätkä ne vahingoita ympäristöä.

Kaikkiin kaupunkeihin on perustettu keräyspisteitä. Sähkö- ja elektroniikkalaitteet sekä paristot voi viedä itse ilmaiseksi pisteisiin tai ne voidaan kerätä suoraan kotoa. Lisätietoja saat kuntasi tekniseltä osastolta.

Maahantuojaja/Importer:
DENVER ELECTRONICS A/S
Stavneagervej 22
DK-8250 Egaa
Tanska/Denmark
www.facebook.com/denverelectronics

Täten Inter Sales A/S vakuuttaa, että taulutietokone (DENVER IPC-330 ja DENVER IPO-320) on direktiivin 1999/5/EY. Olennaisten vaatimusten ja sitä koskevien direktiivin muiden ehtojen mukainen.

Kopiovaatimustenmukaisuusvakuutuksesta on osoitteessa
Inter Sales A/S
Stavneagervej 22
DK-8250 Egaa
Tanska/Denmark