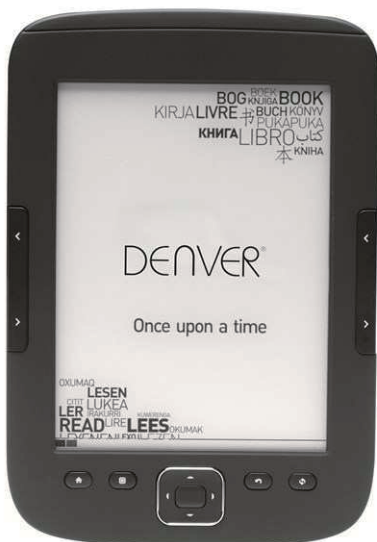


Snabbstarts-guide

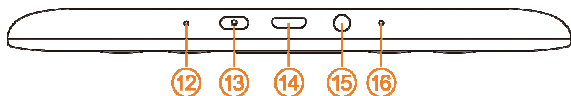
DENVER EBO-610L



www.facebook.com/denverelectronics

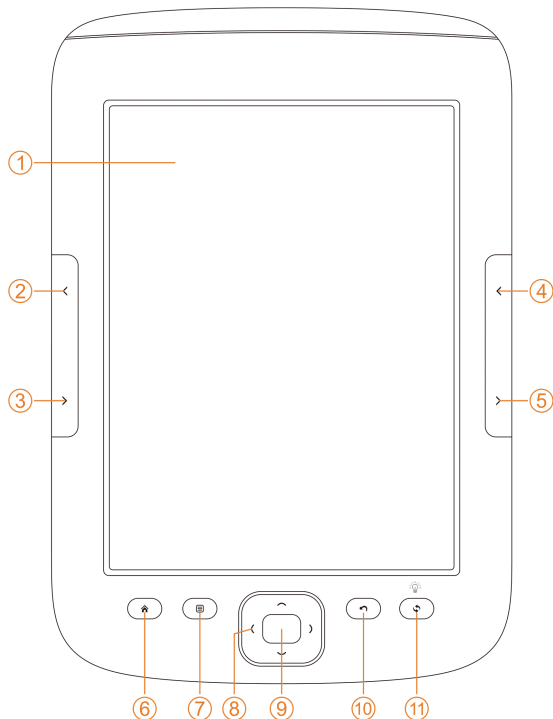
Anvisningar

Ovansida:



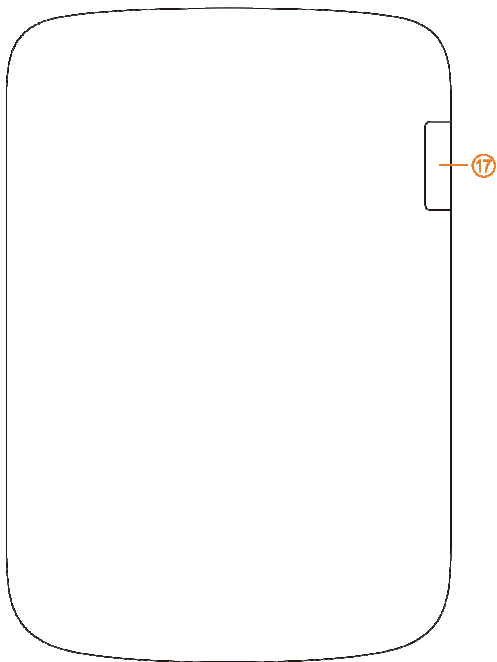
12	Indikator	Denna indikator slås på laddning pågår och ström på/av
13	Ström	Ström PÅ/AV, håll knappen intryckt i 5 sekunder för att slå PÅ/AV enheten.
14	USB-port	Anslut till datorn för att överföra filer eller anslut till datorn för att ladda batteriet.
15	Port för hörlurar	Anslut 3,5 mm hörlurar (hörlurar medföljer inte)
16	Återställ	Återställ knappen för omstart av e-bokläsare vid eventuella problem

Framsidan:



1	E -bläck panel	E-bläck panelens innehåll visade område
2	Föregående sida	Gå till föregående sida
3	Nästa sida	Gå till nästa sida
4	Föregående sida	Gå till föregående sida
5	Nästa sida	Gå till nästa sida
6	Hem	Tillbaka till skrivbordet/startsidan
7	Meny	Visa snabbmeny
8	Navigeringsknapp	Upp och ner, höger och vänster navigering
9	OK	Bekräfta och verkställ det markerade föremålet
10	Tillbaka	Flytta till föregående skärm
11	Uppdatera/Belysning fram	Uppdatera e-bläck panel. Aktivera belysningen fram för e-bokläsare om läsning sker i mörkret. Tryck på knappen i 2-3 sekunder för att aktivera eller inaktivera belysningsfunktionen.

Baksidan:



17	MicroSD-kortläsare	Om du vill utöka minnet. Du kan infoga microSD-kortet (medföljer inte) i den utsedda kortplatsen. MicroSD kortplats stöder microSD-kort upp till 32GB. Observera kortsymbolen i facket. Du måste infoga microSD på rätt sätt.
----	---------------------------	---

Komma igång

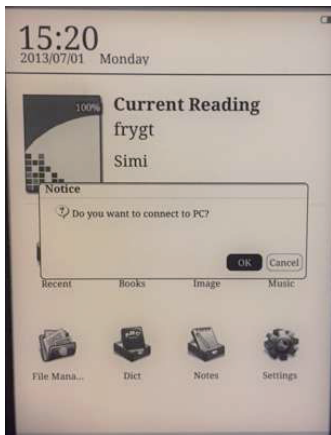
Ladda enheten

Innan du börjar använda enheten rekommenderar vi att du laddar enheten. Se till att e-bokläsaren är helt avstängd. Tryck på ström-knappen i 5 sekunder och tryck på OK för att stänga av enheten. Därefter för in USB-kabeln i USB-uttaget på e-boken och anslut den andra änden av USB-kabeln till datorn. För att e-bokläsaren ska laddas måste datorn vara påslagen.

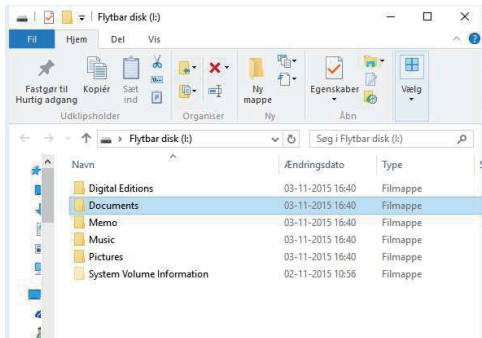
Överför filer med e-böcker, musik eller foton till enheten.

När du vill kopiera böcker eller andra filer till din DENVER EBO-610L, måste du först kontrollera att E-bokläsaren är påslagen. (om den är i viloläge, kommer du inte få någon anslutning till datorn).

För in USB-kabeln till på datorn och E-bokläsaren och tryck på knappen OK (mellersta) när den här skärmen visas.



Nu får du en ny enhetsbeteckning på datorn som du kan öppna, och du kan kopiera dina filer med e-böcker till den mapp som heter "Documents". Musikfiler kopierar du till mappen "Music" och foton till mappen "Picture".



När du är klar med överföring av filerna, kan du koppla bort USB-kabeln från E-boken och sedan ange Böcker på din E-bokläsare och hitta e-böcker som du har överfört.

Överföra av DRM kopieringsskyddade e-böcker till DENVER EBO-610L

DENVER EBO-610L kan läsa DRM-skyddade e-böcker. För att göra detta måste du överföra från en dator via Adobe Digital Editions.

Överföra via Adobe Digital Editions

Hämta hem programmet från denna länk: <http://www.adobe.com/dk/products/digital-editions/download.html>
Välj om du vill hämta hem för Windows eller Macintosh.



Adobe Digital Editions Home / D

[Oversigt](#) [Features](#) [Tech specs](#) [FAQ](#) [Release Notes](#) [Download](#)

Adobe Digital Editions 3.0 Installers

Locate your preferred platform and click on it to download the installer. Then install.

[Download Digital Edition 3.0 Macintosh \(16.9 MB\)](#)

[Download Digital Edition 3.0 Windows \(5.9 MB\)](#)

Additional Downloads

[Getting Started with Adobe Digital Editions eBook](#)

The Getting Started eBook is pre-installed with Adobe Digital Editions 3.0, how admin user). If it is not installed or if you happen to remove it, you can download

[Download Getting Started with Adobe Digital Editions \(EPUB, 55 KB\)](#)

[Download Digital Edition 2.0.1 here](#)

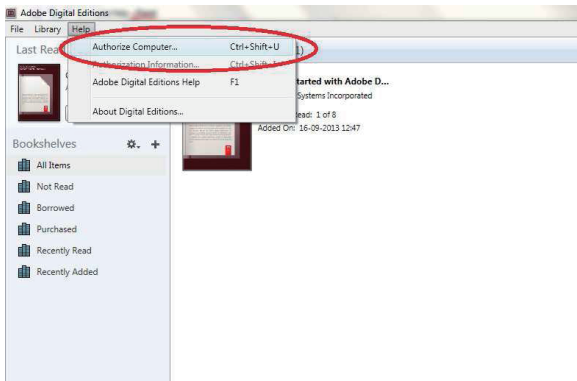
[Sample eBook Library](#)

[Download sample eBooks for viewing in Digital Editions](#)

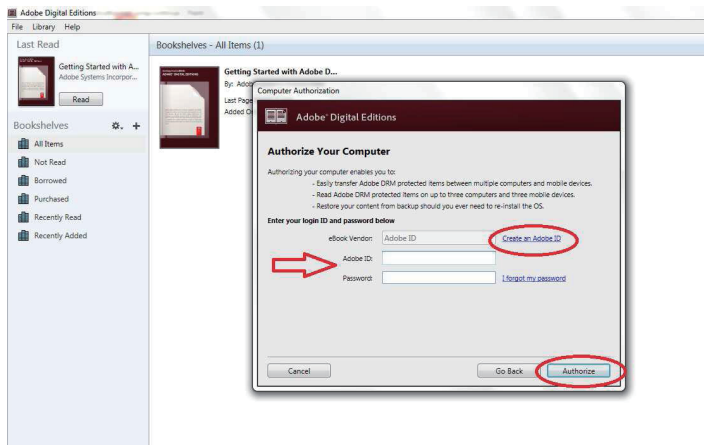
1. Nu kan du ladda ner installationsfilen till din dator/Mac. Se till att spara den på en plats som du kan lätt hitta igen. (T.ex. i "Downloads" eller på "Desktop")
2. Dubbelklicka på installationsfilen för starta installationen av Adobe Digital Editions.



3. När installationen har slutförts kommer du att ha en genväg för Adobe Digital Editions på ditt skrivbord. Dubbelklicka på ikonen för att öppna programmet.
4. Godkänn Adobe-ID
5. Öppna Adobe Digital Editions och klicka sedan på "Help" och välj "Authorize Computer"

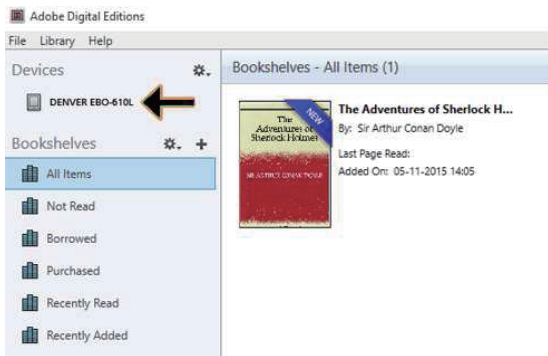


- Om du redan har ADOBE-ID. Behöver du bara fylla i användarnamn och lösenord. Om du inte har detta kan du istället skapa detta genom att välja "Create an Adobe ID".
- Klicka på "Authorize" när du har angett informationen som krävs.

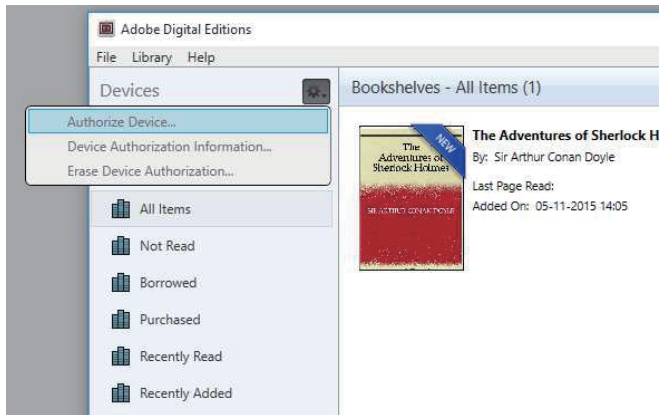


- Nu är Adobe Digital Editions auktoriserad.

9. Se till att din DENVER EBO-610L är påslagen och anslut sedan USB-kabeln mellan E-bokavläsaren och din dator och tryck på OK när den visar ett meddelande på skärmen. Nu visas en ny ikon för DENVER EBO-610L på vänstra sidan av Adobe Digital Editions användarmenyn.

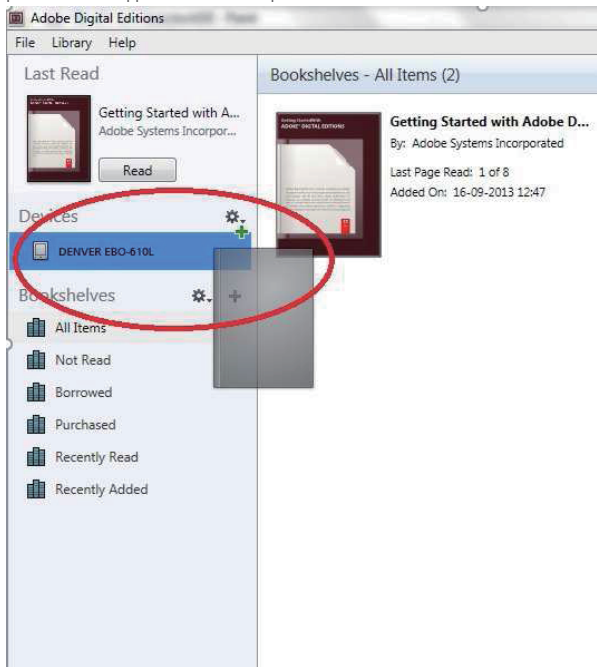


10. Ibland kan det vara nödvändigt att auktorisera DENVER EBO-610L. Detta kan göras genom att klicka på kugghjulsikonen bredvid Enheter och välj "authorize device".



11. Nu kan du lägga till de önskade e-böcker genom att klicka på "File" och välj "Add to Library". Nu kan e-boken ses i översikten "Library".

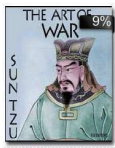
12. Nu drar du e-boken till Denver EBO - 610L och märk att det finns ett litet grönt +. Detta är en indikation på att du kan släppa E-boken. Nu kopieras e-boken till din DENVER EBO-610L enhet.



13. När du har kopierat alla böcker kan du koppla bort USB-kabeln och du är nu redo att läsa boken.

12:03

2013/07/01 Monday



Current Reading

The Art of War

Sun Tzu

5/52 9%



Recent



Books



Image



Music



File Manager



Dict



Notes



Settings

Senaste meny

Ikonen med den senaste läsningen på huvudgränssnittet visar de senaste böckerna du har läst. När du klickar på "recent" på skrivbordet kommer det att ta dig direkt in i sidan för senaste läst på listan, vilken sparar senare läsa poster. Om du vill radera den föregående läsposten, trycker du på menyknappen på e-bokläsaren och välj alternativ nedanför:



Radera: radera markerade poster



Radera alla: ta bort alla poster som anges

Bokmeny

Bokmenyn visar alla böcker du har överfört till din e-bokenhet från datorn. Observera att endast filer med e-böcker som har sparats i mappen dokument på din e-bok visas här.

Bokgränssnittet stöder visning av hylla och lista. Hylla för visning visar bokomslag och listvyn visar små bokomslag och detaljer som visar bokens filtyp, storlek och datum. Bokomslaget kommer endast att visas i PDF, EPUB och FB2 filer. Övriga format stöder inte bokomslag och visar standardomslag istället.

09:48 PM
9.5.2012 Wednesday Books(23)

1 / 3

09:54 PM
9.5.2012 Wednesday Books(15)

	War of the Worlds, The - H. G. Wells	1008.5KB
	H. G. Wells	2012.05.14
	EPUB document	

	Herman Melville - Moby-Dick	1.0MB
	Herman Melville	2012.05.14
	EPUB document	

	Perdona pero quiero casarme contigo...	1.2MB
	Federico Moccia	2012.05.14
	fb2	

	Jacob Ludwvig Karl Grimm - Grimms Fa...	1.3MB
	Jacob Ludwvig Karl Grimm	2012.05.14
	EPUB document	

	monaldi_rita_imprimatur	1.3MB
	Рита Мональди, Францеско Корте	2012.05.14
	fb2	

	HARRY POTTER	1.9MB
	Lee	2012.05.14
	adobe format document	

2 / 3

Bokmenyns funktioner

När du anger bokmenyn, hittar du några extra funktioner som är tillgängliga. Tryck på menyknappen på e-bokläsaren och du får följande alternativ:



Sök: Sök i alla filer och mappar för innehållet. Stöder sökning av mappnamn och suffix. Lämna sökresultat genom att trycka på tillbakaknappen.



Gå till en sida: med detta alternativ kan du hoppa till önskad sida.



Radera: radera markerade poster



Läge för hylla och lista: växla mellan hyllan och listan.



Sortera: Stöder sortering av filer efter namn, datum, filtyp, författare och fallande och stigande.

Standardsortering efter filnamn och stigande.



Egenskaper: Kontrollera egenskaperna för valda artiklar. Informationen innehåller namn, filtyp, filstorlek och tid för skapandet

Läsning

Denna enhet stöder följande format: PDF, EPUB, Adobe DRM, FB2, MOBI, TXT, RTF, CHM, HTML,

DJVU/DJV, CHM, XLS/XLSL, RAR, ZIP, 7ZIP filer.

Läsning inom gränssnittet:

it my first duty to have done so had I not been barred by a positive prohibition from his own lips, which was only withdrawn upon the third of last month.

It can be imagined that my close intimacy with Sherlock Holmes had interested me deeply in crime, and that after his disappearance I never failed to read with care the various problems which came before the public, and I even attempted more than once for my own private satisfaction to employ his methods in their solution, though with indifferent success. There was none, however, which appealed to me like this tragedy of Ronald Adair. As I read the evidence at the inquest, which led up to a verdict of wilful murder against some person or persons unknown, I realised more clearly than I had ever done the loss which the community had sustained by the death of Sherlock Holmes. There were points about this strange business which would, I was sure, have specially appealed to him, and the efforts of the police would have been supplemented, or more probably anticipated, by the trained observation and the alert mind of the first criminal agent in Europe. All day as I drove upon my round I turned over the case in my mind, and found no explanation which appeared to me to be adequate. At the risk of telling a twice-told tale I will recapitulate the facts as they were known to the public at the conclusion of the inquest.

The Honourable Ronald Adair was the second son of the Earl of Maynooth, at that time Governor of one of the Australian Colonies. Adair's mother had returned from Australia to undergo the operation for cataract, and she, her son Ronald, and her daughter Hilda were living together at 427, Park Lane. The youth moved in the best society, had, so far as was known, no enemies, and no particular vices. He had been engaged to Miss Edith

Läsning visar text och sidor. Med knapparna föregående/nästa sida på enheten kan du bläddra.

Aktivera belysningen på framsidan:

Tryck och håll knappen Uppdatera på enheten i 2-3 sekunder för att aktivera eller inaktivera belysningen på framsidan. Belysningen på framsidan är användbar när du läser i mörkret.

Menyfunktioner för läsning

När du har börjat läsa en bok så har du vissa funktioner som kan aktiveras genom att trycka på menyknappen på enheten.



Gå till en sida: med detta alternativ kan du hoppa till önskad sida.



Sök: mata in de sökord och tryck på bekräfta och enheten söker e-boken som matchar dina sökkriterier. De sökta nyckelorden visas spegelvänt i svart och vitt.



Sidinställningar: du kan justera storleken på bokstäverna, skalan för zooma, radavstånd, marginaler och teckensnitt.



Lägga till bokmärken: Lägg till bokmärke för aktuella lässidor. Ett tecken för bokmärke visar sig i det övre hörnet på sidan



Kontrollera bokmärken: Gränssnittet för bokmärken visar att extra bokmärken lagts till. Menyfunktionen stöder en enda radering och tar bort allt.



Rotera: välj den riktning du vill ha och tryck OK.

Visning av återgång – uppdatera e-bläckskärmen

Grå nivå – här kan du justera de grå nivåer som visas på skärmen.



Information om böcker: Här kan du kontrollera informationen om den bok du läser.

BILD

Denna enhet stöder det nedannämnda bildformaten: **JPG, BMP, TIF, PNG och GIF.**

Alla foton kommer att visas i normal svart/vit färg.

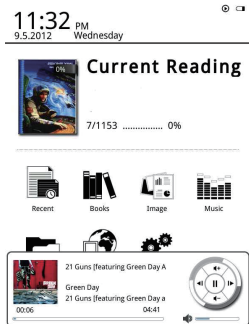


Musik

Format som stöds: MP3, WMA, WAV och OGG

Gränssnitt för uppspelning av musik:

Musik visas med ikonerna Musik från musikmappar och mappar sparade i det lokala minnet och T-kort. Öppna mappen med musik och välj musik och starta uppspelning eller klicka på musikspelaren på skrivbordet för att spela. Musikspelarens gränssnitt kan visas via menyknappen i gränssnittet för läsning.



Filhanteraren

Filhanteraren används för direkt åtkomst av alla mappar och filer på enheten och ger dig åtkomst till MicroSD-kortet om du har satt i det (microSD-kort medföljer inte produkten). Du kan trycka på menyknappen på enheten för att aktivera sökfunktion, radera funktion etc.

Inställningar

1. Inställningar för teckensnitt

Här kan du ändra teckensnitt som används på enheten.

2. Inställningar för datum och tid

Ändra år, månad, datum, timme och min med denna funktion. Tryck höger och vänster navigering för att justera värden när du har markerat posterna. Tryck på tillbakaknappen för att spara och avsluta.

Inställningarna 12 och 24 timmar är valfria.

3. Inställningar för standby-tid

Välj standby-tid, 3 minuter, 5 minuter, 10 minuter osv.

4. Skärmläckare

Visar bilden som används på enheten i standby-läge .

5. Preferens

Här kan du justera.

- Standardläsare för epub-filer.
- Uppdatera läget.
- Inställningar för belysning. Justera ljusstyrkan för belysning fram.
- Fabriksåterställning. Återställ enheten till fabriksinställning.

6. Språkinställningar

Här kan du ändra språket

7. Om enheten

Här kan du kontrollera modellnamn, batteriladdning, programversion. Intern lagring och microSD-kortlagring.

8. Användarmanualen

Här hittar du i användarmanualen.

DENVER®

www.denver-electronics.com



Elektrisk och elektronisk utrustning och tillhörande batterier innehåller material, komponenter och ämnen som kan vara skadliga för hälsan och miljön om avfallet (kasserad elektrisk och elektronisk utrustning och batterier) inte hanteras korrekt.

Elektrisk och elektronisk utrustning och batterier är märkta med en symbol i form av en överstruken soptunna (syns nedan). Denna symbol visar att elektrisk och elektronisk utrustning och batterier inte bör slängas tillsammans med annat hushållsavfall, utan ska istället slängas separat.

Som slutanvändare är det viktigt att du lämnar in dina använda batterier i en för ändamålet avsedd facilitet. På det viset säkerställer du att batterierna återvinns lagenligt och att de inte skadar miljön.

Alla kommuner har etablerat uppsamlingsställen där elektrisk och elektronisk utrustning och batterier antingen kan lämnas in kostnadsfritt i återvinningsstationer eller hämtas från hushållen. Vidare information finns att tillgå hos din kommuns tekniska förvaltning.

Härmed förklarar Inter Sales A/S att denna produkt EBO-610L är i överensstämmelse med de grundläggande kraven och andra relevanta bestämmelser i direktiv 1999/5/EC. En kopia på deklARATIONEN om överensstämmelse kan fås av:

Importör:

DENVER ELECTRONICS A/S

Stavneagervej 22

DK-8250 Egaa

Danmark

www.facebook.com/denverelectronics