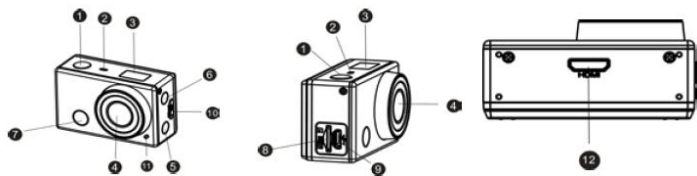


Cameradiagram:



- | | |
|--------------------------------------------------------------|---------------------------------------------|
| 1) Sluitertoets | 7) Lampje voor infra rood signaal ontvangst |
| 2) Microfoon | 8) Micro SD-kaartgleuf |
| 3) LCD-display | 9) Micro B USB-poort |
| 4) Lens | 10) Vergrendeling batterij Klepje (rood) |
| 5) Wi-Fi schakelaar en statusindicator (rood) | 11) Opladen/in-gebruik-indicator |
| 6) Aan/Uit/Modustoets Lampje voor infrarood signaalontvangst | 12) HDMI-poort |

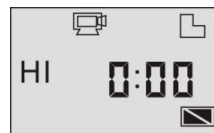
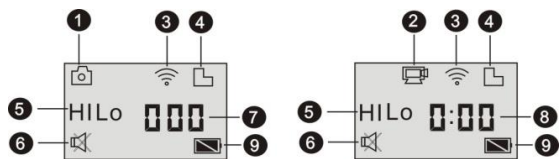


Diagram van LCD-display:

Schakel de Wi-Fi camera in, de LCD zal de volgende status en instellingen weergeven:

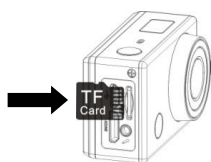


1. Cameramodus
 2. Video-opnamemodus (standaard)
 3. Wi-Fi icoontje (weergegeven wanneer ingeschakeld)
 4. Icoontje voor microSD-kaart (weergegeven wanneer geladen)
 5. Resolutie-icoontje:
In cameramodus, staat Hoog voor 8 Megapixels (geïnterpoleerd) (3264x2448) en in video-opnamemodus, staat dit voor FHD (1920x1080, 30fps);
In cameramodus, staat Hoog voor 5 Mega Pixels (2592x1920) en in video-opnamemodus, staat dit voor 720P (1280x720, 30fps);
Hoog en Laag samen worden alleen in video-opnamemodus opgegeven en betekent 720P (1280x720, 60fps).
 6. Dempmodus, weergegeven wanneer ingeschakeld, en is standaard uitgeschakeld.
 7. Teller, toont tot op 999.
 8. Timer, toont uren en minuten.
 9. Batterijicoontje: het huidige batterijniveau van de camera.
- Opmerking:** De bovengenoemde icoontjes kunnen variëren op basis van de camerastatus.

Uw camera gebruiken:

1) Ga a.u.b. als volgt te werk wanneer u de camera voor het eerst in gebruik neemt:

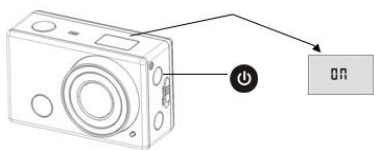
Sluit een microSD- of microSDHC-kaart (niet inbegrepen) aan, zoals is aangegeven in de volgende afbeelding.7



Opgeleta.u.b.: UHS-kaarten (ultra high-speed) werkniet, omdatdezeniet 100% terugwaartscompatibelzijn
Voor deze camera is een Klasse 10 microSD-kaart vereist.
Schakel de camera uit voordat u de kaart insteekt of verwijderd.

2) Aan/uitschakelen

1. Inschakelen: houd de toets ca. 3 seconden ingedrukt, de LCD-display toont "ON" en u zult een pieptoon horen vanuit de zoemer .



2. Uitschakelen: houd de toets ca. 3 seconden ingedrukt, de LCD-display toont "OFF" en u zult een pieptoon horen vanuit de zoemer.

3) Van start gaan

1. **Standaard instelling:** Na de DV in te schakelen, is de standaard instelling als volgt:

	Icoontje voor de video-opnamemodus	De DV is ingesteld op de video-opnamemodus.
Hoog	Videoresolutie	FHD: 1080p@30fps
	Opnametijd	Staats voor 0 uur en 00 minuten.
	Icoontje voor de microSD-kaart	Weergegeven wanneer een microSD-kaart is aangesloten, anders niet weergegeven.
	Batterijniveau	Batterij is vol
	Dempicoontje	De DV is ingesteld op Dempmodus, er zal geen pieptoon klinken wanneer u op toetsen drukt. Alleen weergegeven wanneer de Dempmodus is geactiveerd.
	Wi-Fi icoontje	Weergegeven wanneer geactiveerd.

2. **Opnamemodi.** De DV biedt verschillende opnamemodi. Druk meerdere keren op de toets , de volgende eerste twee modi zullen op het DV-scherm verschijnen, en andere modellen geven de APP-bediening weer.

	Video	Hoog staat voor FHD (1920x1080, 30 fps) video
		Laag staat voor 720P (1280x720, 30 fps) video
		HoogLaag staat voor 720P (1280x720, 60 fps) video
	Foto	Hoog staat voor 8M (3264 x 2448) resolutie
		Laag staat voor 5M (2592 x 1920) resolutie
	Continue opname	De DV ondersteunt een continue opname van 3 foto's (alleen via App)
	Zelftimer	U kunt de zelftimermodus instellen op 0s, 2s of 10s (alleen via App)

3. Video

(Met telkens maximaal 29 minuten video-opnametijd)
Om een video op te nemen, controleer a.u.b. of de DV inderdaad op Videomodus is ingesteld. Als het icoontje niet op het scherm wordt weergegeven , druk meerdere keren op de toets totdat deze verschijnt .

Opname starten: Druk op de toets en laat weer los, het icoontje en [:] zullen op de LCD knipperen. De rode indicator zal gelijktijdig ook knipperen, om aan te geven dat de opname loopt.

Opname stoppen: Druk op de toets en laat weer los, het icoontje en

[:] weergegeven op de LCD zullen stoppen met knipperen. De rode indicator zal gelijktijdig ook stoppen met knipperen, om aan te geven dat de opname is gestopt. Wanneer de microSD-kaart vol is of wanneer de batterij uitgeput is, zal de opname automatisch worden gestopt, terwijl de opgenomen video zal worden opgeslagen voordat de DV uitschakelt.

4. Foto

Om een foto te nemen, controleer a.u.b. of de camera inderdaad is ingesteld op Cameramodus. Als het icoontje niet op het scherm wordt weergegeven, druk meerdere keren op de toets totdat het verschijnt.

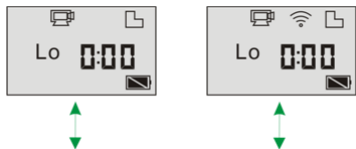
Druk op de toets en laat weer los, er zal een pieptoon klinken en de rode indicator zal branden om aan te geven dat er een foto is genomen. (als u meer dan 999 foto's neemt, zal het LCD-scherm slechts 999 blijven weergeven)

5. Wi-Fi in/uitschakelen

De Wi-Fi is standaard uitgeschakeld. Druk op de Wi-Fi toets op de zijkant van de DV om het in te schakelen. Wanneer u de verbinding start met een Wi-Fi netwerk, zal de indicator knipperen, en wanneer een Wi-Fi netwerk is verbonden, zal de indicator blijven branden en verschijnt het Wi-Fi icoontje op het LCD-scherm. (Wi-Fi wordt

AC-5000W MK2 Snelle Starthandleiding

automatisch uitgeschakeld als er na 30 seconden geen verbinding is gemaakt, om energie te besparen)



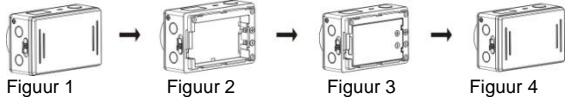
Wi-Fi is standaard uitgeschakeld

Wanneer Wi-Fi is ingeschakeld, zal het Wi-Fi icoontje op de LCD worden weergegeven

4) De batterij gebruiken

1. De batterij installeren.

Installeer de lithiumbatterij a.u.b. op correcte wijze, zoals hieronder afgebeeld:



Stap 1. Druk de schakelaar van het batterijklepje naar de ontgrendelpositie



() en verwijder het klepje. Zoals afgebeeld in figuur 1.

Stap 2. Plaats de lithiumbatterij in de batterijhouder. Zorg ervoor dat de



batterijpolariteit overeenkomt met de symbolen op de camera (). Zoals afgebeeld in figuur 2 en figuur 3.

Stap 3. Installeer het batterijklepje terug op de houder en vergrendel de schakelaar



in de vergrendelpositie () om de batterij vast te zetten. Zoals afgebeeld in figuur 4.

2. De batterij opladen:

De camera gebruikt een uitneembare, oplaadbare lithiumbatterij. Wanneer de camera is uitgeschakeld, sluit het via de USB-kabel aan op de PC om de batterij op te laden.

De statusindicator (blauw) zal tijdens het opladen branden en uitschakeling zodra het opladen is voltooid.

Opmerking: Wanneer de camera is ingeschakeld en aangesloten op de PC, zal deze niet opladen.

5) De camera paren met uw smartphone of pad.

1. Download en installeer de app **DENVER ACTION CAM 1** van Apple



Appstore® of Google Play

2. Druk op de Wi-Fi toets op de zijkant van de camera om het signaal te initialiseren, de LED zal rood branden
3. Zoek naar het draadloze signaal "DENVER AC-5000W MK2" op uw smartphone of tablet en gebruik hierbij het wachtwoord "1234567890".
4. Zodra het draadloze signaal is verbonden en u hebt de app geopend, is uw camera gereed voor gebruik.

Waarschuwing

- Interne lithiumbatterij!
- Probeer het product niet te openen!
- Niet blootstellen aan hitte, water, vocht, direct zonlicht!



OPGELET!

ALLE RECHTEN VOORBEHOUDEN, AUTEURSRECHT DENVER ELECTRONICS A/S

DENVER®

www.denver-electronics.com



Elektrische en elektronische apparatuur en de inbegrepen batterijen bevatten materialen, componenten en stoffen die schadelijk kunnen zijn voor uw gezondheid en het milieu, indien de afvalproducten (afgedankte elektrische en elektronische apparatuur en batterijen) niet correct worden verwerkt.

Elektrische en elektronische apparatuur en batterijen zijn gemarkeerd met een doorgekruist klike-symbool, zoals hieronder afgebeeld. Dit symbool is bestemd de gebruiker er op te wijzen dat elektrische en elektronische apparatuur en batterijen dient als normaal huishoudelijk afval afgedankt dienen te worden, maar gescheiden moeten worden ingezameld.

Als eindgebruiker is het belangrijk dat u uw verbruikte batterijen inlevert bij een geschikte en speciaal daarvoor bestemde faciliteit. Op deze manier is het gegarandeerd dat de batterijen worden hergebruikt in overeenstemming met de wetgeving en het milieu niet aantasten.

Alle steden hebben specifieke inzamelpunten, waar elektrische of elektronische apparatuur en batterijen kosteloos ingeleverd kunnen worden op recyclestations of andere inzamellocaties. In bepaalde gevallen kan het afval ook aan huis worden opgehaald. Vraag om meer informatie bij uw plaatselijke autoriteiten.

Inter Sales A/S verklaart hierbij dat dit product AC-5000W MK2 voldoet aan de essentiële vereisten en andere relevante bepalingen van Richtlijn 1999/5/EC. Een kopie van de Verklaring van Conformiteit kan worden aangevraagd bij:
Inter Sales A/S
Stavneagervej 22
DK-8250 Egaa
Denemarken/Denmark

Importeur:
DENVER ELECTRONICS A/S
Stavneagervej 22
DK-8250 Egaa
Denmark
www.facebook.com/denverelectronics