

**Przegląd**

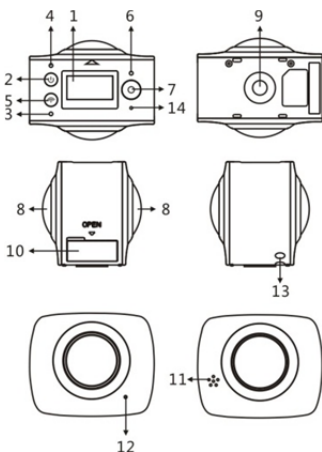
**DENVER** Cyfrowa kamera panoramiczna 360° z dwoma soczewkami. Dzięki zastosowaniu najnowszych technologii umożliwia ona robienie zdjęć panoramicznych oraz kręcenie filmów panoramicznych, tworząc całkiem nowy panoramiczny świat.

**Ważne**

- Przed korzystaniem z tego produktu należy uważnie przeczytać niniejszą instrukcję obsługi.
- Przygotuj jedną kartę **Micro SD** o pojemności 32 GB (klasa 6 do klasy 10).
- Sprawdź zasilanie kamery. Zalecamy, by przed korzystaniem w pełni naładować kamerę (aż wskaźnik ładowania zgaśnie).
- W sklepie Apple Store lub Google Playstore wyszukaj „Denver 360° action camera”, po czym pobierz i instaluj.

**O kamerze**

1. Wyświetlacz LCD
2. Włącznik/Przycisk trybu
3. Wskaźnik sieci Wi-Fi (czerwony)
4. Wskaźnik zasilania (czerwony)/Wskaźnik ładowania (niebieski)
5. Przycisk Wi-Fi/Przycisk MENU
6. Wskaźnik zajętości (czerwony)
7. Przycisk migawki/Przycisk OK
8. Soczewki x 2
9. Nakrętka do trójnoga
10. Pokrywa interfejsu (USB/Micro SD)
11. Głośnik
12. Mikrofon
13. Otwór na pasek
14. Otwór resetowania



**Szybki przewodnik**

**1. Instalacja karty SD:**

Włóż przygotowaną kartę **Micro SD** do gniazda, jak pokazano po prawej stronie.



**Ważne:**

- Wymagana jest karta **Micro SD** klasy 6-10 o wysokiej prędkości. W przeciwnym razie produkt może nie pracować normalnie.
- Przed wkładaniem lub wyjmowaniem karty zawsze najpierw wyłączaj kamerę.

**2. Włącznik/wyłącznik**

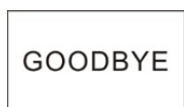
**Włączanie:** Naciśnij i przytrzymaj przez około 2 sekundy włącznik, po czym puść po rozlegnięciu się dźwięku. Włączy się wyświetlacz, jak pokazano poniżej, oznaczając, że produkt jest gotowy do pracy (domyślnym trybem pracy po włączeniu jest **tryb wideo**).



**Ważne:**

- Jeśli kamera się nie włącza, najpierw ją naładuj i sprawdź, czy niebieski wskaźnik jest podczas ładowania włączony. Jeśli tak, to znaczy, że produkt jest ładowany.

**Wyłączanie:** Po zakończeniu filmu naciśnij i przytrzymaj przez około 3 sekundy włącznik, po czym puść. Na wyświetlaczu pojawi się „DO WIDZENIA” i urządzenie się wyłączy. Jeśli przez 3 minuty nie będzie dokonywana żadna czynność w trybie oszczędzania energii (domyślnie), kamera automatycznie się wyłączy.



**3. Ładowanie**

Do ładowania kamery używaj załączonego w opakowaniu kabla danych. Podczas ładowania wskaźnik na stałe świeci się na niebiesko. Po zakończeniu ładowania niebieski wskaźnik gaśnie.

**Ważne:**

- Jeśli używana jest inna ładowarka, sprawdź moc wyjściową przed korzystaniem, upewniając się, że jest ona w zakresie 5 V/0,5 A do 5 V/2,0 A.

**4. Film lub zdjęcie**

Kamera ma tryb wideo i zdjęć. Po włączeniu naciśnij TRYB (włącznik), by przełączać między różnymi trybami, a na wyświetlaczu pojawi się odpowiedni symbol trybu.

**Film:** W trybie wideo naciśnij przycisk migawki, a kamera zacznie pracować. Na wyświetlaczu wyświetlony będzie czas filmu.

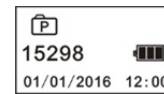


**Maksymalnie 2 GB nagrania, po czym się ono zatrzyma. Aby kontynuować, należy ręcznie ponownie włączyć aparat.)**

**Zatrzymywanie nagrywania:** Podczas nagrywania filmu naciśnij przycisk migawki, by zatrzymać nagrywanie. Film zostanie automatycznie zapisany na karcie kamery. W tym momencie na wyświetlaczu pojawi się pozostały dostępny czas na filmy, jak pokazano poniżej:



**Zdjęcie:** W trybie zdjęć naciśnij przycisk, by robić zdjęcia. Po zrobieniu zdjęcia na wyświetlaczu pojawi się liczba (szacowana wartość) zdjęć, które mogą być zapisane na karcie pamięci kamery.



**5. Menu ustawień**

Aby wejść do menu, naciśnij i przytrzymaj przez około 2 sekundy przycisk Wi-Fi, by wejść do ustawień menu (jak pokazano poniżej):



**Posługiwanie się menu:**

W trybie menu naciśnij przycisk Wi-Fi, by przesunąć kursor. Naciśnij przycisk migawki, by potwierdzić. Naciśnij i przytrzymaj przycisk Wi-Fi, by wrócić do poprzedniego menu lub wyjść z trybu menu.

**Objaśnienie funkcji menu:**

**Oszczędzanie energii:** Ustaw tryb oszczędzania energii. Możesz ustawić kamerę w trybie oszczędzania energii po minięciu określonego czasu.

Dostępne opcje to 1 min/3 min/5 min oraz Wył.

**Data & godzina:** Ręczne ustawianie godziny kamery.

**Język:** Ustawianie języka systemu kamery. Angielski jest językiem domyślnym.

**Przywracanie ustawień fabrycznych:** Przywracanie fabrycznych ustawień domyślnych.

**System:** Sprawdzanie informacji o systemie i karcie pamięci.

**Format:** Formatowanie karty pamięci.

**Ważne:**

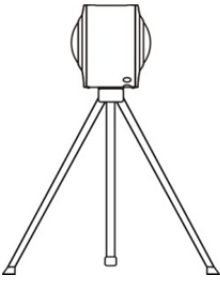
Po sformatowaniu wszystkie dane na karcie pamięci zostaną utracone z powodu tego formatowania. Z tej czynności należy korzystać ostrożnie!

**6. Jak prawidłowo korzystać z akcesoriów**

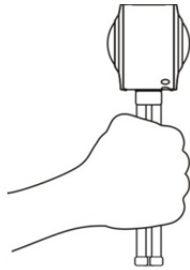
gorąco zalecamy korzystanie z akcesoriów oryginalnie dołączonych przez producenta. Umożliwia to wydajniejszą pracę z produktem oraz lepsze efekty zdjęć/filmów.

**Trójnóg:** Wkręć załączoną nakrętkę trójnoga w otwór u dołu kamery. Może ona być zarówno urządzeniem obsługiwany ręcznie, jak i umocowanym.

**Na trójnogu stojącym**



**Używając trójnoga jako rączki**



**Odtwarzanie filmu lub zdjęcia panoramicznego**

Uwaga: Filmy lub zdjęcia mogą być odtwarzane z odpowiednim efektem panoramicznym tylko na telefonach komórkowych, tabletach i komputerach z odpowiednim oprogramowaniem.

**1. Korzystanie z telefonów komórkowych lub tabletów do odtwarzania**

Postępuj zgodnie z tymi krokami, by odtwarzać panoramiczne filmy lub zdjęcia na telefonie komórkowym lub tablecie.

**Pobierz aplikację:**

W sklepie App Store lub Google Playstore wyszukaj „Denver 360° action camera”, pobierz i zainstaluj aplikację produktu.



**Połącz telefon komórkowy i kamerę: Łączenie telefonu komórkowego z kamerą poprzez sieć Wi-Fi**

i. Włącz Wi-Fi kamery: Naciśnij przycisk Wi-Fi na kamerze, a na wyświetlaczu pojawi się „Wi-Fi”, następnie „ACV8305\_XXXX” i hasło wstępne „1234567890”.



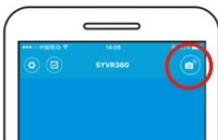
ii. Włącz Wi-Fi w telefonie komórkowym, wyszukaj punkt AP „ACV8305\_XXXX” i wybierz Połącz.



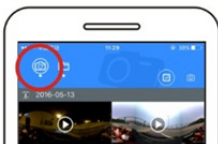
iii. Jeśli połączenie zostanie nawiązane, na ekranie kamery wyświetli się poniższa ilustracja.



**Uruchamianie aplikacji:** Uruchom aplikację „Denver 360° action camera” w telefonie komórkowym lub tablecie i kliknij „Wyszukiwanie kamery” w prawym górnym rogu.



**Pobierz:** Wejdź do folderu kamery, wybierz plik do pobrania i kliknij, by pobrać.



**Odtwarzanie:** Wybierz plik w telefonie komórkowym i kliknij, by odtworzyć.



**Ważne**

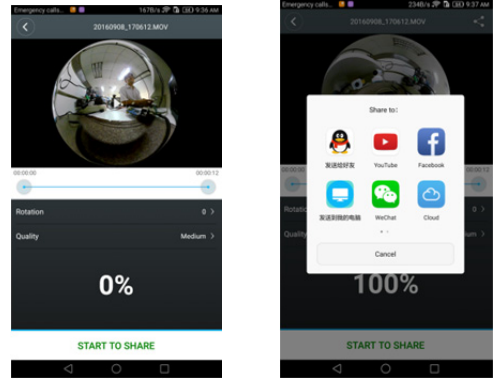
Zalecamy postępowanie zgodne z powyższymi krokami w celu osiągnięcia najlepszego efektu HD filmu lub zdjęcia.

Przed połączeniem pamiętaj, by karta SD była prawidłowo włożona w kamerze.

Po nawiązaniu połączenia nie będzie ono miało wpływu na funkcję komunikacji 4G telefonu komórkowego lub tabletu.

**Udostępnij:**

Po pobraniu z kamery filmy mogą być łączone lub udostępniane na urządzeniach mobilnych jak smartfony, tablety itp.



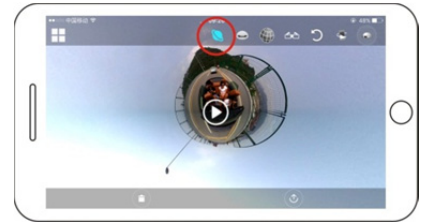
Kliknij „ROZPOCZNIJ UDOSTĘPNIANIE”, a filmy zostaną połączone w jeden, po czym mogą być udostępnione na portalach You Tube, Facebook, Wechat, QQ itp. Udostępnione filmy można wyszukać na odpowiednich stronach.

Uwaga: Po połączeniu film jest w formacie .mp4.

**Efekt odtwarzania panoramicznego**

Jeśli odtwarzanie odbywa się w odtwarzaczu aplikacji, to dostępne są następujące efekty

**Tryb małej kuli**



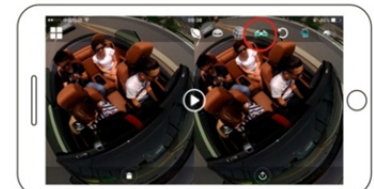
**Tryb rybiego oka**



**Tryb płaski**



**Tryb rzeczywistości wirtualnej**

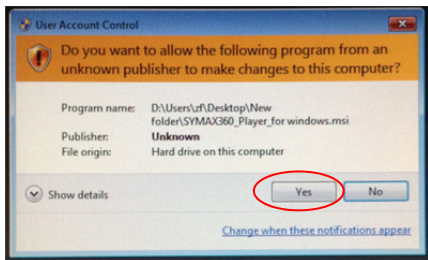


**2. Odtwarzanie na komputerze lub laptopie**

Możesz skorzystać z komputera, by osiągnąć lepszą jakość odtwarzania lub by edytować/udostępniać filmy. Można tego dokonać, postępując zgodnie z poniższymi krokami:

**Pobierz i zainstaluj odtwarzacz:** Otwórz menedżer plików komputera i zainstaluj odtwarzacz z płyty CD lub odwiedź stronę <http://www.denver-electronics.com/pc-software-for-denver-acv-8305w/>, by pobrać i zainstalować **Denver 360° action camera Player**.

**Przypomnienie:** Jeśli podczas procesu instalacji pojawi się okno z poniższym pytaniem, wybierz TAK i kontynuuj instalację.

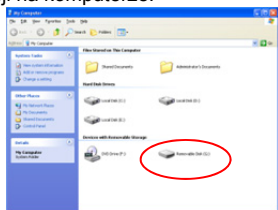


**Pobieranie filmu lub zdjęcia na komputer:**

- Do połączenia kamery z komputerem użyj kabla USB, dołączonego do tego produktu. Po dokonaniu połączenia na wyświetlaczu kamery pojawi się „MSDC”.



- Otwórz „Mój komputer”, by wybrać folder „FILM” lub „JPG” na liście „Napędy wymienne”. Wybierz plik do pobrania i skopiuj go do określonej lokalizacji na komputerze.



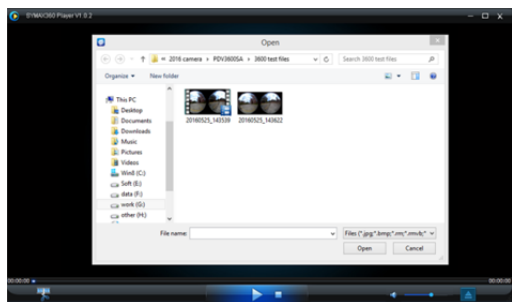
**Uruchom odtwarzacz:** Otwórz pobrane i zapisane na komputerze w odtwarzaczu film lub zdjęcie.



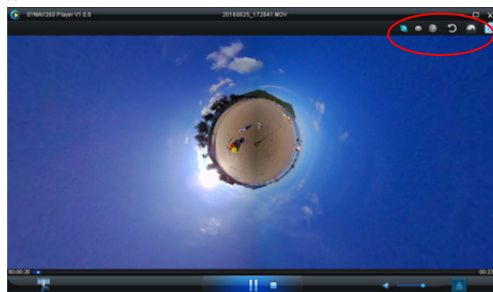
**Odtwórz film w odtwarzaczu**



Kliknij ikonę , wybierz film, który chcesz odtworzyć.

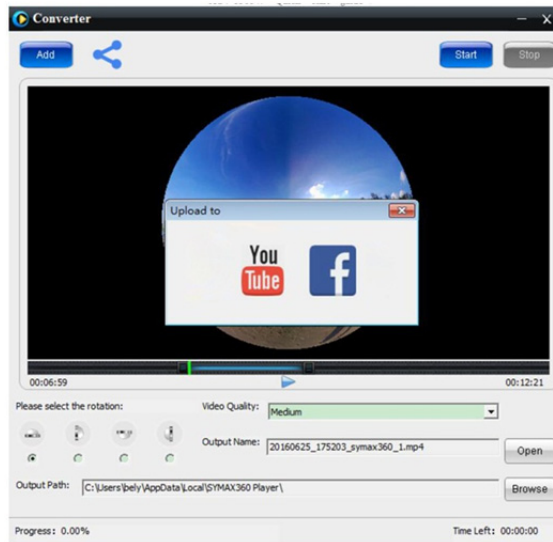


Podczas odtwarzania filmu, przesuń kursor do górnego prawego rogu, gdzie znajdziesz różne tryby odtwarzania (piaski/kula/odwrocony). Kliknij ikonę, by zastosować efekty. Kliknij i przeciągnij kursor, by oglądać film pod pełnym kątem 360 stopni.



**Edycja i udostępnianie filmu:**

Nagrywane przez to urządzenie filmy i zdjęcia mogą być edytowane i udostępniane jak na ilustracji powyżej. Można udostępnić je na portalach You Tube, Facebook oraz innych popularnych stronach.



**Ważne:**

Na bieżących stronach z filmami nagrania przesyłane przez użytkowników są automatycznie kompresowane. Może do sprawić, że efekty odtwarzania filmu będą różnić się między stroną internetową z lokalnie zapisanymi filmami.

**Specyfikacja techniczna:**

Przetwornik obrazu	4,0 M (CMOS) x 2
Tryb funkcji	Film i zdjęcie
Soczewki	F2,0 f=1,1 mm
Rozdzielczość wideo	1920*960 (30 kl./s)
Rozdzielczość obrazu	3008 x 1504
Format pliku	Wideo H.264 (MOV) Obraz JPG
Nośnik pamięci	Karta <b>MICRO SD</b> (obsługa maksymalnie 32 GB)
Interfejs USB	Szybki interfejs USB 2.0
Zasilanie	Wbudowany akumulator litowy 1500 mAh o wysokim napięciu
Wymiary	60,4 x 49,8 x 47,8mm

**Przygotowanie do użytku**

- Niniejszy produkt jest wyposażony we wbudowany akumulator. Nie należy wkładać bezpośrednio w ogień, gdyż może to spowodować wybuch lub inne zagrożenia.
- Jeśli produkt pracował przez długi czas lub był narażony na bezpośrednie światło słoneczne, to może wydzielać ciepło. Jest to normalne.
- Jeśli kamera przestała pracować lub nie reaguje na żadne czynności podczas korzystania z niej, użyj igły, by nacisnąć i przytrzymać przez około 3 sekundy przycisk resetowania, by zrestartować produkt.
- Nie należy używać kamery w warunkach pogodowych poniżej 0°C lub powyżej 40°C. W przeciwnym razie może ona nie działać prawidłowo.
- Nie należy używać kamery w miejscu wilgotnym, gdyż wilgoć może uszkodzić ważne elementy kamery.
- Nie należy wkładać kamery bezpośrednio do wody.
- Nie należy używać kamery podczas ładowania, gdyż może to spowodować zawieszenie systemu lub inną awarię, spowodowaną nadmiernym nagraniem.
- Nie należy dotykać soczewek twardymi przedmiotami, by uniknąć jakiegokolwiek uszkodzenia.

Jeszcze raz dziękujemy za zakup tego produktu. Życzymy miłej zabawy!

# DENVER®

www.denver-electronics.com



Urządzenia elektryczne i elektroniczne oraz baterie zawierają materiały, komponenty i substancje, które mogą być niebezpieczne dla zdrowia i środowiska, jeśli ze zużytymi materiałami (wyrzucanymi urządzenia elektrycznymi i elektronicznymi oraz bateriami) nie postępuje się właściwie.

Urządzenia elektryczne i elektroniczne oraz baterie są zaznaczone przekreślonym symbolem pojemnika na śmieci, patrz poniżej. Ten symbol oznacza, że urządzenia elektryczne i elektroniczne oraz baterie nie powinny być wyrzucane razem z innymi odpadami domowymi, lecz powinny być wyrzucane oddzielnie.

Ważne jest, abyś jako użytkownik końcowy wyrzucał zużyte baterie w odpowiednich i przeznaczonych do tego miejscach. W ten sposób zapewniasz, że baterie podlegają procesowi recyklingu zgodnie z rozporządzeniami władz i nie będą szkodzić środowisku.

We wszystkich miastach powstały punkty zbiórki, gdzie można oddać bezpłatnie urządzenia elektryczne i elektroniczne oraz baterie do stanowisk recyklingu bądź innych miejsc zbiórki, albo urządzenia i baterie mogą być odebrane z domu. Dodatkowe informacje znajdują się w wydziale technicznym urzędu miasta.

Importer:  
DENVER ELECTRONICS A/S  
Omega 5A, Soeften  
DK-8382 Hinnerup  
Dania  
[www.facebook.com/denverelectronics](http://www.facebook.com/denverelectronics)

Niniejszym, InterSales A/S, deklaruje, że ten model DENVER (ACV-8305W) jest godny z zasadniczymi wymaganiami i innymi odnośnymi zapisami Dyrektywy 2014/53/EU.

Kopię Deklaracji zgodności można otrzymać na stronie Inter Sales A/S  
Omega 5A, Soeften  
DK-8382 Hinnerup  
Dania