

Overzicht

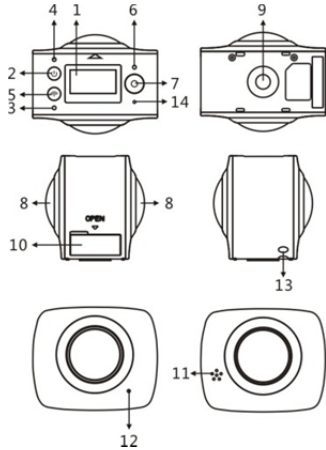
DENVER 360° Camera is een digitale panoramische camera met twee lenzen. Door de toepassing van spits technologieën kunt u panoramische video's en foto's maken, waardoor u een gloednieuwe panoramische wereldervaring creëert.

Belangrijk

- Lees voordat u dit product gebruikt aandachtig deze handleiding.
- Bereid een 32G (klasse 6~klasse 10) **Micro-SD**-kaart voor
- Controleer de stroomvoorziening van de camera. Het wordt aanbevolen het apparaat voor gebruik volledig op te laden (totdat de batterij-indicator uitgaat)
- Zoek naar "**Denver 360° action camera**" op de Apple Store en de Google Playstore om de app te downloaden en te installeren.

Over de camera

1. LCD-display
2. Aan-uittoets/Modustoets
3. WiFi-indicator (rood)
4. Stroomindicator (rood)/Laadindicator (blauw)
5. Wifi-knop/MENU-knop
6. Bedrijfsindicatielampje (rood)
7. Sluitertoets/OK-toets
8. Lens x 2
9. Statiefmoer
10. Interfacedecksel (USB/Micro-SD)
11. Luidspreker
12. Microfoon
13. Kabelgat
14. Reset-gaatje

**Snelstartgids****1. Installeer de SD-kaart:**

Steek de **micro-SD**-kaart in de sleuf, zoals aangegeven, zoals getoond aan de rechterkant.

**Belangrijk:**

- Een high-speed **micro-SD**-kaart tussen klasse 6~klasse 10 is een must; anders kan het zijn dat dit product niet normaal werkt.
- Zet de camera altijd uit voordat u er de kaart in plaatst of deze eruit trekt.

2. In-/uitschakelen

Inschakelen: Houd de aan/uit-knop ongeveer 2 seconden ingedrukt en laat los, totdat het piept. Het scherm wordt verlicht, zoals hieronder weergegeven, wat aangeeft dat het product klaar is voor gebruik (de standaardwerkmodus na inschakeling is de **videomodus**).

**Belangrijk:**

- Als het inschakelen niet lukt, moet u de camera eerst opladen, en zien of het blauwe controlelampje brandt tijdens het opladen. Zo ja, betekent dit dat het product wordt opgeladen.

Uitschakelen: Houd nadat de video stopt de aan/uit-knop ongeveer 3 seconden ingedrukt en laat los. Op het display verschijnt "GOODBYE" en het toestel wordt uitgeschakeld. Als er gedurende 3 minuten niets met het apparaat gedaan wordt wanneer het zich in energiespaarmodus bevindt (standaard), zal de camera automatisch worden uitgeschakeld.

**3. Opladen**

Gebruik de datakabel die meegeleverd wordt met het product om de camera op te laden. Tijdens het opladen zal het controlelampje voortdurend blauw zijn; wanneer het opladen voltooid is, gaat het blauwe lampje uit.

Belangrijk:

- Als een andere lader wordt gebruikt, controleer het uitgangsvermogen voor gebruik om u ervan te vergewissen dat het vermogen binnen 5 V/0,5 A ~ 5 V/2,0 A ligt.

4. Video of foto

Deze camera heeft videomodus en fotomodus. Na het inschakelen, drukt u op MODE (aan/uit-knop) om te schakelen tussen de verschillende modi, en het bijbehorende moduspictogram zal op het scherm worden weergegeven.

Video: Druk in de videomodus op de sluitersknop en de camera zal beginnen met de opname. Op het scherm verschijnt de opnametijd.

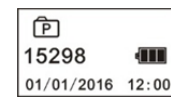


(Met maximaal 2 GB video-opname. Dit moet opnieuw handmatig op de camera worden gestopt).

De video-opname stoppen: Druk tijdens de video-opname op de sluitersknop om het opnemen te stoppen. De video wordt automatisch opgeslagen op de geheugenkaart van uw camera. Op dat moment zal het scherm de resterende tijd weergeven die beschikbaar is voor video-opname, zoals hieronder afgebeeld:



Foto: Druk in de fotomodus op de sluitersknop om foto's te nemen. Na het nemen van een foto, zal op het scherm het aantal foto's verschijnen (geschatte waarde) dat u op de beschikbare ruimte op de geheugenkaart van uw camera nog kunt opslaan.

**5. Instellingsmenu**

Houd om gebruik te maken van het menu de WIFI-knop ongeveer 2 seconden ingedrukt om naar de menu-instellingen te gaan (zoals hieronder afgebeeld):

**Menu en bediening:**

Druk in de menumodus op de WIFI-knop om de cursor te verplaatsen. Druk op de sluitersknop om te bevestigen. Houd de WIFI-knop ingedrukt om terug te gaan naar het vorige menu of om de menumodus te verlaten.

Beschrijving van de menufuncties:

Spaarstand: Energiespaarmodus instellen. U kunt de camera instellen om na een bepaalde tijd naar de energiespaarmodus te gaan. De beschikbare opties zijn 1 min./3 min./5 min. of energiespaarmodus uit.

Datum & tijd: Stel de systeemtijd voor de camera handmatig in.

Taal: Stel de systeemtaal voor de camera in, met Engels als standaardtaal.

Fabrieksinstelling: Fabriekswaarden herstellen.

Systeem: Controleer de systeem- en geheugenkaartinformatie.

Formatteren: Formateer de geheugenkaart.

Belangrijk:

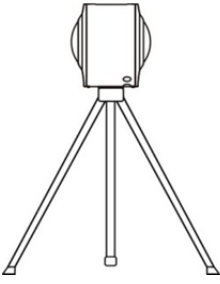
Na het formatteren zijn alle bestaande gegevens op de geheugenkaart verloren als gevolg van deze formattering. Wees voorzichtig met deze bewerking!

6. Accessoires correct gebruiken

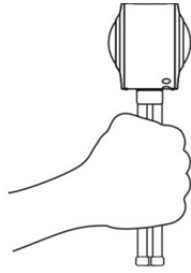
Het wordt sterk aanbevolen om de accessoires te gebruiken die oorspronkelijk door de fabrikant worden geleverd. Het zorgt voor een betere gebruikservaring van het product en een beter foto/video-effect.

Statief: Schroef de statiefmoer in het schroefgat aan de onderzijde van de camera. Het dient zowel als draagbaar als vast apparaat.

Plaatsing om een statief te gebruiken



Greep om een statief te gebruiken



Speel panoramische video of foto af

Opmerking: De video's of foto's kunnen met een panoramisch effect alleen worden afgespeeld op smartphones, tablets of pc's.

1. Gebruik een mobiele telefoon of tablet voor het afspelen

Volg deze stappen om panoramische video's of foto's af te spelen op een mobiele telefoon of tablet.

Download de APP:

Zoek naar "Denver 360° action camera" op de [App Store](#) of [Google Playstore](#) om de app te downloaden en te installeren.



Verbind de mobiele telefoon met de camera: Verbind de mobiele telefoon met de camera via een wifiverbinding

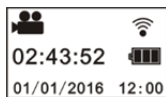
- i. Schakel de wifi van de camera in: Druk op de WIFI-knop van de camera en er verschijnt "WI-FI ON" op het scherm, dan verschijnt er "ACV8305_XXXX", het initiële wachtwoord is "1234567890".



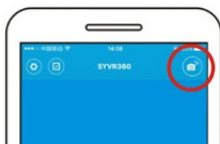
- ii. Schakel de wifi van de mobiele telefoon in, zoek naar "ACV8305_XXXX" en selecteer Verbinden.



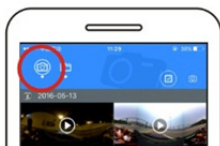
- iii. Indien de verbinding tot stand werd gebracht, zult u op het scherm van de camera de afbeelding hieronder zien.



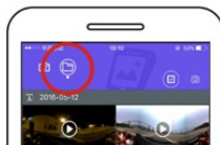
De app activeren: Activeer de app "Denver 360° action camera" op een mobiele telefoon of tablet en klik in de rechterbovenhoek op "Search for Camera".



Download: Ga naar de cameramap, selecteer het bestand dat u wenst te downloaden en klik erop om het te downloaden.



Afspelen: Selecteer het bestand op de mobiele telefoon en klik erop om het af te spelen.



Belangrijk

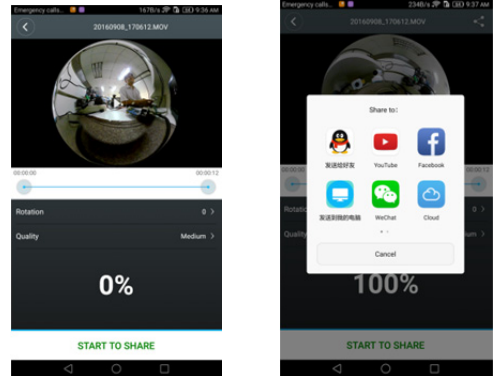
Het wordt aanbevolen om de bovenstaande stappen te volgen om het beste HD-video- of foto-afspeleffect te bereiken.

Vergeet niet om voordat u een verbinding maakt ervoor te zorgen dat de SD-kaart correct in de camera geplaatst is.

Nadat de verbinding tot stand werd gebracht, zal deze geen invloed hebben op de 4G-communicatiefunctie van de mobiele telefoon of tablet.

Delen:

Video's kunnen worden samengevoegd en gedeeld nadat deze werden gedownload van de camera naar een mobiel apparaat, zoals een smartphone, tablet enz.

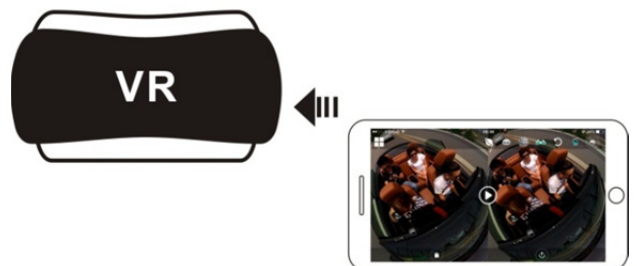
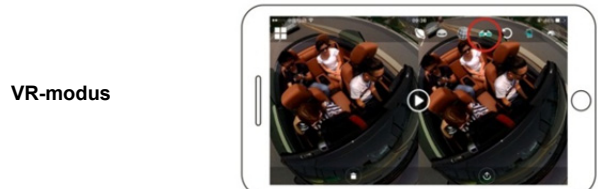
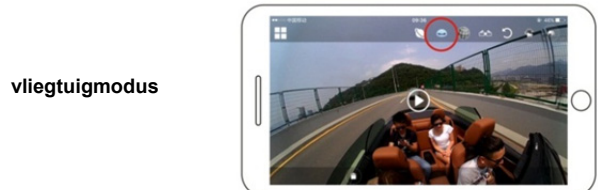
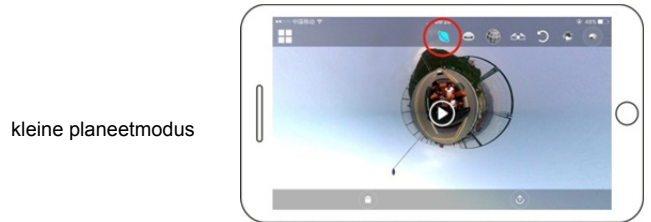


Klik op "START TO SHARE" en de video's zullen worden samengevoegd, na het samenvoegen kunnen video's worden gedeeld via Youtube, Facebook, Wechat, QQ enz. Gedeelde video's kunnen worden gezocht op de desbetreffende websites of webpagina's.

Let op: Het samengevoegde videobestand is in mp4-formaat.

Effect van panoramisch afspelen

De volgende effecten zijn beschikbaar bij het afspelen op de app-speler

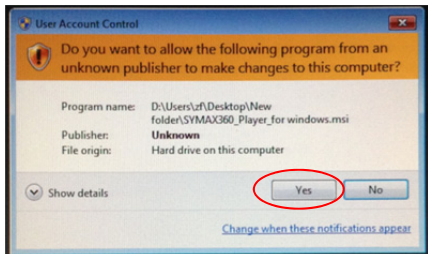


2. Gebruik een pc of notebook om bestanden af te spelen

U kunt uw pc gebruiken voor een betere afspeler, of om video's te bewerken/delen. Dit is mogelijk door de volgende stappen te volgen, zoals hieronder weergegeven:

Download en installeer de speler: Open de verkenner op de pc en installeer de speler van de cd-rom, of ga naar <http://www.denver-electronics.com/pc-software-for-denver-acv-8305w/> om de **Denver 360° action camera Player** te downloaden en te installeren.

Herinneren: Als tijdens het installatieproces een dialoogvenster zoals hieronder afgebeeld verschijnt, druk dan op YES en ga verder met de installatie.

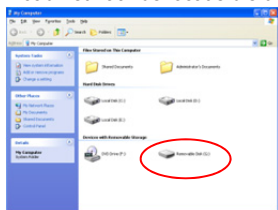


Download een video of foto op uw pc:

- Gebruik de USB-kabel die meegeleverd werd met dit product om de camera op uw pc aan te sluiten. Na het aansluiten, zal er op het scherm van de camera "MSDC" verschijnen.



- Open "Mijn computer" om "VIDEO" OF "JPG" te selecteren uit "Verwisselbare schijven". Selecteer het bestand dat u wenst te downloaden en download het naar de locatie die u wilt op de pc.



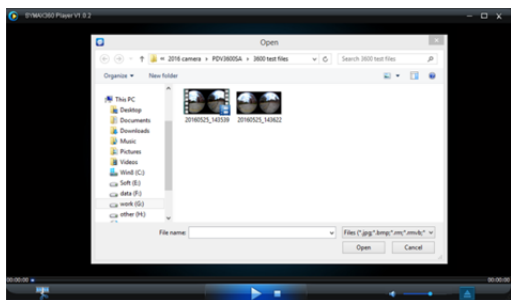
De speler gebruiken: Open de video of foto die u gedownload en opgeslagen hebt op de pc in de speler.



Een video afspelen met de speler

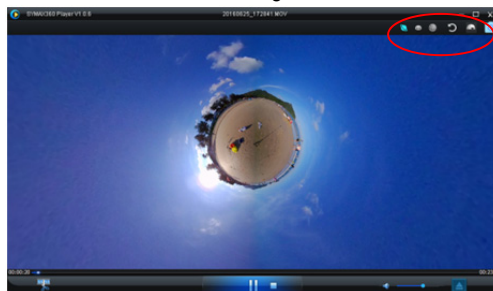


Druk op het pictogram, kies de video die u wenst af te spelen.



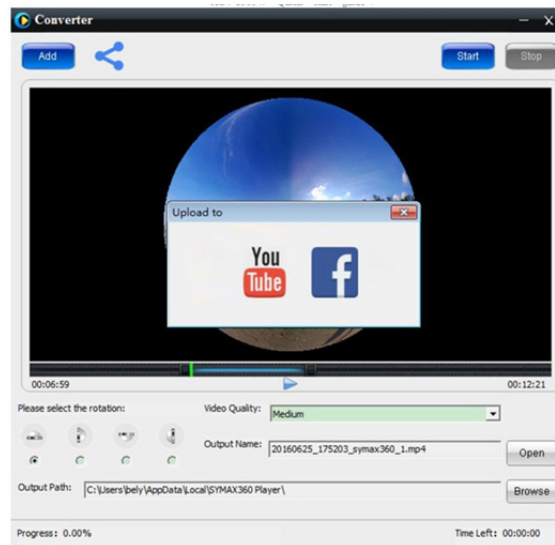
Beweeg tijdens het afspelen van de video de muis naar de rechterbovenhoek

om andere modi (Plane/Planet/Invert) te tonen. Klik erop en u zult verschillende effecten zien. Wanneer u klikt en de muis beweegt, kunt u genieten van de video voor de volle 360 graden.



Bewerken en delen van een video:

De video's en foto's die werden geregistreerd met dit apparaat kunnen worden bewerkt en gedeeld, zoals de bovenstaande foto, ze kunnen worden gedeeld via YouTube, Facebook en een aantal andere populaire sociale netwerksites.



Belangrijk:

Op heel wat videowebsites worden de door de gebruikers geüploade video's automatisch gecomprimeerd. Dit kan leiden tot verschillen in de video-afspeel-effecten tussen de website en de lokale video's.

Technologische parameters:

Beeldsensor	4.0 M (CMOS)×2
Functionele modus	Video & foto
Lens	F2.0 f = 1,1 mm
Videoresolutie	1920*960 (30fps)
Beeldresolutie	3008 x 1504
Bestandsformaat	Video H.264 (MOV) Afbelding JPG
Opslagmedium	MICRO-SD-kaart (ondersteunt maximaal 32 GB)
USB-interface	High-speed USB2.0 interface
Stroomvoorziening	Ingebouwde lithiumbatterij 1.500 mAh
Afmeting	60,4 * 49,8 * 47,8mm

Vorbereidingen

- Het product is voorzien van een ingebouwde batterij. Niet blootstellen aan vuur, het kan explosie- of andere gevaren opleveren.
- Het product kan warmte uitstralen als gevolg van langdurig gebruik of blootstelling aan direct zonlicht. Dit is normaal.
- Als de camera niet meer werkt of niet reageert op handelingen tijdens het gebruik, gebruik dan een naald om de reset-knop ongeveer 3 seconden ingedrukt te houden om het product opnieuw te starten.
- Gebruik de camera niet bij omgevingstemperaturen lager dan 0 °C of hoger dan 40 °C; anders kan het apparaat misschien niet normaal ingeschakeld worden.
- Gebruik de camera niet op een vochtige plaats, omdat vochtigheid belangrijke onderdelen van de camera kan beschadigen.
- Laat de camera niet in direct contact komen met water.
- Gebruik de camera niet tijdens het opladen, omdat dit een stilstand van het systeem of andere storingen kan veroorzaken als gevolg van onjuiste warmtestraling.
- Laat de lens niet in contact komen met harde voorwerpen om beschadiging te voorkomen.

Nogmaals hartelijk dank voor uw aankoop van dit product. Veel plezier ermee!

DENVER®

www.denver-electronics.com



Elektrische en elektronische apparatuur en de inbegrepen batterijen bevatten materialen, componenten en stoffen die schadelijk kunnen zijn voor uw gezondheid en het milieu, indien de afvalproducten (afgedankte elektrische en elektronische apparatuur en batterijen) niet correct worden verwerkt.

Elektrische en elektronische apparatuur en batterijen zijn gemarkeerd met een doorgekruist klike-symbool, zoals hieronder afgebeeld. Dit symbool is ervoor bestemd om de gebruiker er op te wijzen dat elektrische en elektronische apparatuur en batterijen niet bij het overige huisvuil mogen worden weggegooid, maar gescheiden moeten worden ingezameld.

Als eindgebruiker is het belangrijk dat u uw verbruikte batterijen inlevert bij een geschikte en speciaal daarvoor bestemde faciliteit. Op deze manier is het gegarandeerd dat de batterijen worden hergebruikt in overeenstemming met de wetgeving en het milieu niet aantasten.

Alle steden hebben specifieke inzamelpunten, waar elektrische of elektronische apparatuur en batterijen kosteloos ingeleverd kunnen worden bij recyclestations of andere inzamellocaties. In bepaalde gevallen kan het afval ook aan huis worden opgehaald. Vraag om meer informatie bij uw plaatselijke autoriteiten.

Importeur:

DENVER ELECTRONICS A/S

Omega 5A, Soeften

DK-8382 Hinnerup

Denemarken

www.facebook.com/denverelectronics

Hierbij verklaart Inter Sales A/S, dat dit model DENVER (ACV-8305W) voldoet aan alle essentiële vereisten en andere relevante bepalingen van de richtlijn 2014/53/EU.

Een kopie van de verklaring van conformiteit kan verkregen worden op Inter Sales A/S

Omega 5A, Soeften

DK-8382 Hinnerup

Denemarken